



さららの水

第13号

平成30年9月発行



もくじ

- 橿原市の下水道事業…………… P2-P3
- 貯水槽水道の維持管理について… P4-P5
- 上下水道部からのお知らせ…………… P6

下水道は藤原京から始まった!



日本初の本格的な都、藤原京で初めて下水道が作られました。碁盤の目のように整備された道路の両側には側溝があり、その溝から敷地内に引き込んだ水を排泄物とともに溝に戻し、その後、川に流していました。この溝が下水道の役割を果たしていたと考えられています。

また、今のトイレトペーパーの役割を果たしたとされる籌木(ちゅうぎ)と呼ばれる木の棒も発見されています。



(榎原市教育委員会蔵)
籌木(ちゅうぎ)
(当時のトイレトペーパー)



(榎原市教育委員会提供)

藤原京の水洗便所(イメージ)



(榎原市教育委員会提供)

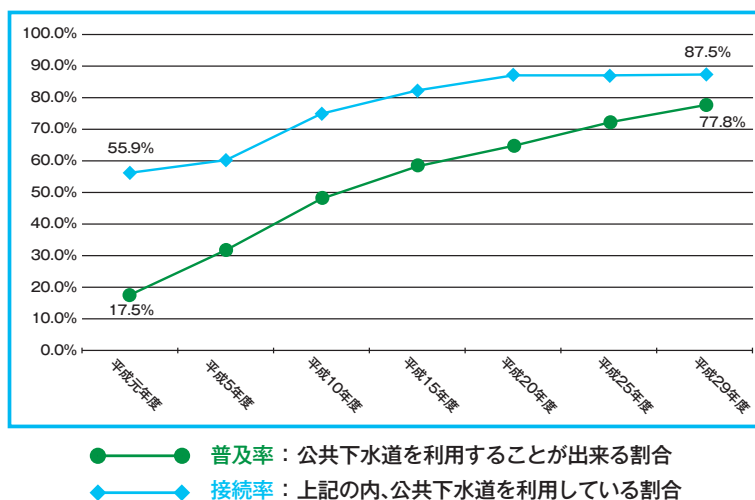
藤原京で見つかった下水道遺構

榎原市の下水道事業のあゆみ

榎原市の下水道事業は昭和42年に白榎町の旧榎原ニュータウン地区で単独公共下水道としてスタートしました。平成元年からは広陵町にある県の第2浄化センターで榎原市の汚水の処理を開始し、今年で30年目を迎えました。

昭和42年	白榎町にて単独公共下水道の事業開始
昭和59年	広陵町にて県の第2浄化センターが完成
平成元年	第2浄化センターで榎原市の汚水の処理を開始
平成11年	下水道普及率が50%を超える
平成28年	水道局と下水道局が上下水道部に統合
平成30年	庁舎が小房町から川西町(クリーンセンターかしはら内)へ移転

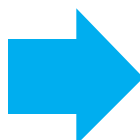
檀原市の下水道普及率と接続率



檀原市では、公共下水道を利用できる地域を広げるため、市内の各地で下水道工事を行なっています。工事場所周辺にお住まいの方及び通行される皆様には、大変ご迷惑をおかけしますが、ご理解・ご協力の程よろしくお願いたします。

また、公共下水道の整備は、公衆衛生の向上や生活環境の改善、公共用水域の水質保全を目的としており、河川や水路における汚れの約8割が台所・風呂・トイレ等からの生活排水であることから、ご利用していただかなければその効果は発揮できません。公共下水道が整備された地域にお住まいで、まだ接続されていないご家庭の方は、速やかに接続をお願いいたします。

約30年前の大和川



現在の大和川



国土交通省大和川河川事務所ホームページより

マンホールカードを作成しました！

下水道を身近に感じていただくと共に、檀原市の魅力をより多く発見していただくために、マンホールカードを作成しました。

配布場所 今井町まちなみ交流センター「花薔(はないらか)」
檀原市今井町2丁目3番5号 TEL:0744-24-8719
配布時間 午前9:00～午後4:30 ※1人1枚、無料で入手できます。



●下水道クイズ●
下水道のふたは、なぜ丸い？



答えは6ページの
1番下を見てね！

受水槽の管理はできていますか!?

貯水槽水道の維持管理について

高架水槽 外観



受水槽 外観



貯水槽水道をご存知ですか？

ビルやマンション、大きな病院や店舗、工場などの多量の水を使用する建物は、大きな水槽を設置し、市の水道管から送られた水を貯め、たうえで各蛇口へ給水するようになっています。

左の写真のように地上や地下にあるものを「受水槽」、屋上等にあるものを「高架水槽」と呼び、設置者が維持・管理を行う必要があります。

日常の維持・管理の内容は、以下の4項目です。

① 水槽の点検	水槽にヒビ・亀裂がないか、異物などの混入がないか等の定期点検。
② 水槽の清掃	1年に1回以上の清掃
③ 水質の管理	1年に1回以上の水質検査
④ 給水の停止	水に異常がある時は、直ちに給水を停止。(利用者・保健所・榎原市上水道課へ通知)

維持管理しないとどうなるの??

受水槽・高架水槽の水は、使用者の方々が使われる水になります。もし、清掃等の維持管理が不十分であれば、水質悪化や異物混入等の原因にもなりかねません。そうなれば、使用者の方々の健康被害につながるおそれもあります。また、水を安心して使用する為には水質の管理等も必要です。

水槽内の水に異常がある場合、給水を停止する場合があります。水槽に貯めている水量が10立方メートルを超える場合、水道法で罰則が定められています。

清掃未実施



清掃実施済



住民や使用者の方は自分が利用している建物の水槽が適切に管理されているか管理組合や大家さんに確認してください。

●お問合せ…上水道課

点検や清掃は誰にお願いしたらいいの??

水道法で罰則が定められている10立方メートルを超える水を貯めている水槽は、「簡易専用水道」と呼ばれます。簡易専用水道も維持管理内容は右ページに記載している4項目に加え、厚生労働大臣の登録を受けた機関による点検を、1年に1回依頼して実施しなければなりません。（登録機関は下記参照）清掃や水質検査については法律による業者の指定はありませんので、必要な業務を行っている業者に依頼してください。

10立方メートル以下しか水を貯めていない水槽については、点検・清掃・水質検査に業者の指定はありませんので、必要な業務を行っている業者に依頼してください。

簡易専用水道検査機関（平成30年4月1日現在）

奈良アクア・ラボ株式会社	TEL：0742-52-7113
所在地：奈良県奈良市富雄北二丁目8-15 ガーデンハイツ高川303号	
株式会社 近畿環境衛生センター	TEL：0742-63-5288
所在地：奈良県奈良市東九条町748番地の1	
日本水処理工業株式会社	TEL：06-6363-6330
所在地：大阪府大阪市北区菅原町8番14号	
一般財団法人 関西環境管理技術センター	TEL：06-6583-3262
所在地：大阪府大阪市西区川口二丁目9番10号	
株式会社 総合水研究所	TEL：072-224-3532
所在地：大阪府堺市堺区神南辺町一丁4番地6	
エスク三ツ川 株式会社	TEL：072-871-1065
所在地：大阪府大東市三箇四丁目18番18号	
株式会社 ケイ・エス分析センター	TEL：0721-20-5611
所在地：大阪府富田林市錦織南二丁目9番2号	
一般社団法人京都微生物研究所	TEL：075-593-3320
所在地：京都府京都市山科区川田御出町3番地の4	
株式会社 HER	TEL：0790-49-3220
所在地：兵庫県加西市網引町2001番地39	
株式会社 日吉	TEL：0748-32-5111
所在地：滋賀県近江八幡市北之庄町908番地	
日本理化サービス株式会社	TEL：052-733-3561
所在地：愛知県名古屋市中千種区千種三丁目20番20号	
株式会社 総合保健センター	TEL：0574-63-7703
所在地：岐阜県可児市川合136番地8	
日東化学工業株式会社	TEL：093-451-2711
所在地：福岡県北九州市小倉南区徳吉東四丁目9番1号	

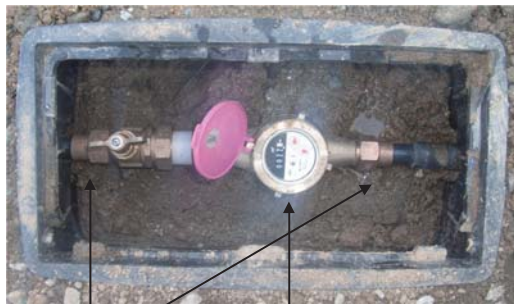
●お問合せ…上水道課

外構工事を依頼される際には

橿原市上下水道部では、メーター検針や計量法に基づき8年以内に1回のメーター取替を行っております。

最初にメーターを設置する時には検査を行っておりますが、ガレージや塀などの外まわりの工事でコンクリートが流れ込んだり、メーターBOXを動かしたりすることでメーターの検針・取替が出来なくなることがあります。外構工事を依頼される際には、メーターの検針・取替が容易に行えるように、下記注意点を施工業者にお伝え頂くようお願い致します。

上から見た写真

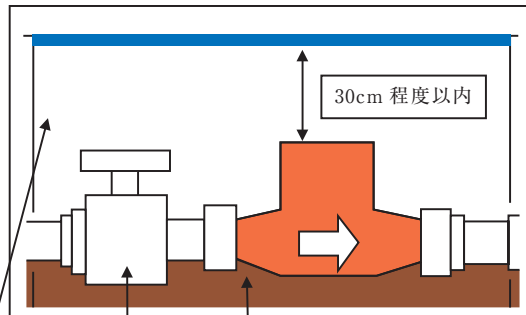


ナット

メーター

メーターBOX

横から見た図



止水栓

○土、砂、砂利等

×コンクリート、モルタル等

- ★メーターBOX内にコンクリートやモルタル等を流し込まないでください。
- ★メーターBOXを外して作業される場合は作業後に元の状態に戻してください。
- ★塀を作られる際には、敷地内に入らず検針・取替が行えるように施工してください。
- ★現場状況や施工内容が複雑な場合、事前に上水道課へご相談ください。



メーター交換ができない状態の場合、個人の費用でメーター交換ができる状態に工事して頂く場合があります。



上記のことにご注意頂かなければ、検針・交換が困難となる場合がありますので、ご協力をお願いします。

●お問合せ…上水道課 給配水係

上下水道部では、上水道・下水道に関して理解を深めていただくため、「出前講座」をご用意しています。ぜひご利用ください!



出前講座のお問合せ

- 橿原市上下水道部
TEL 0744-27-4411
FAX 0744-27-4758
- 市民活動交流広場(かしはらナビプラザ5階)
TEL 0744-47-2380
FAX 0744-47-2381

〈下水道クイズの答え〉 丸いマンホールのふたは、どんな角度にしても穴に落ちないからなんだよ。丸いふたは安全なんだね!

上下水道部からのお知らせ