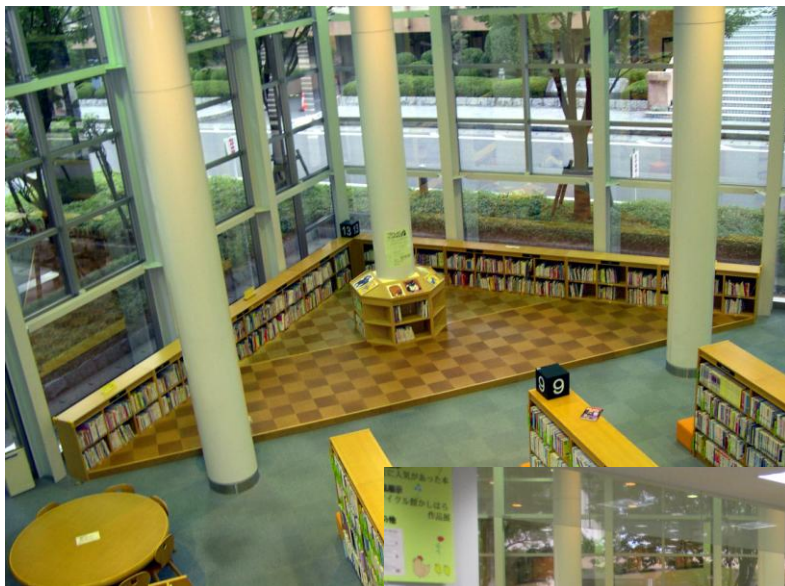


図書館年報

平成24年度版



橿原市立図書館

目 次

図書館の沿革	
1. 施設概要	1
2. 図書館のすがた	3
3. 利用統計	5
1) 個人貸出	5
ア. 登録	5
イ. 貸出	7
ウ. 予約	14
2) 団体貸出	17
3) レファレンス	18
4) 文献複写 [コピー]	19
5) 図書館返却ポスト	20
6) インターネットサービス	20
4. 資料統計	21
1) 図書資料	21
2) 視聴覚資料	24
3) 雑誌・新聞タイトル名	27
5. 行事日誌	30
6. 地域・他組織との連携	35
7. 図書館条例・図書館規則	38

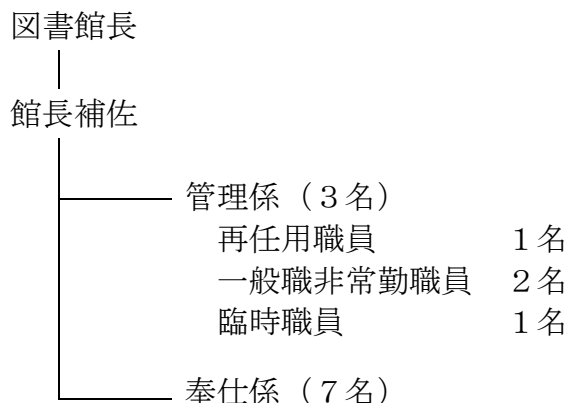
図書館の沿革

平成8年	7月	橿原市立図書館開館
	10月	おはなし会を開始(第1、第3土曜日)
平成9年	2月	図書館運営委員会を設置
	11月	橿原市内6ヶ所に図書返却ポストを設置
平成10年	7月	視聴覚資料の貸出を開始
	11月	橿原市内6ヶ所に図書返却ポストを増設(合計12ヶ所)
平成11年	12月	文部科学省の教育情報衛星通信ネットワーク「エル・ネット」で「子ども放送局」の受信放送を開始
平成12年	10月	閉架書庫を増設 収容可能冊数30万冊へ
平成13年	4月	祝日の翌日を開館(開館日数が12日増加)
平成14年	3月	図書館システムを更新、インターネット検索パソコンを設置
	8月	図書館ホームページから蔵書の検索が可能に
平成15年	12月	森村家文書調査終了、「十市郡新賀村森村家文書(写真本)目録」を発行
平成16年	2月	1階カウンターを移設
	5月	おはなし会を月2回から毎週土曜日に変更
平成18年	3月	市制50周年・図書館開館10周年記念事業 生涯学習フェスティバル開催
	7月	市制50周年・図書館開館10周年記念事業 図書館まつり開催 市制50周年・図書館開館10周年記念事業 手作り絵本コンテスト開催
平成19年	5月	視聴覚コーナーを撤去し、児童コーナーを拡充
	12月	乳幼児と保護者を対象とした、「絵本の時間」を開始(毎週水曜日)
平成20年	3月	橿原市子ども読書活動推進計画を策定
	3月	地域内古文書等の調査終了 「郷土資料目録」を発行
	3月	「子ども放送局」の放送終了
	4月	ブックスタート事業開始
平成21年	3月	図書館システムを更新、館内OPAC・インターネット・携帯電話での予約サービス、貸出延長サービスを開始
平成22年	9月	IC タグによる管理システムを導入
平成23年	4月	小学校図書室向け貸出図書の配本サービスを開始
平成24年	4月	雑誌スポンサー制度を開始

1. 施設概要

<組織・職員>

(平成25年3月31日現在)



カウンター業務委託者 10名
(株式会社図書館流通センター)

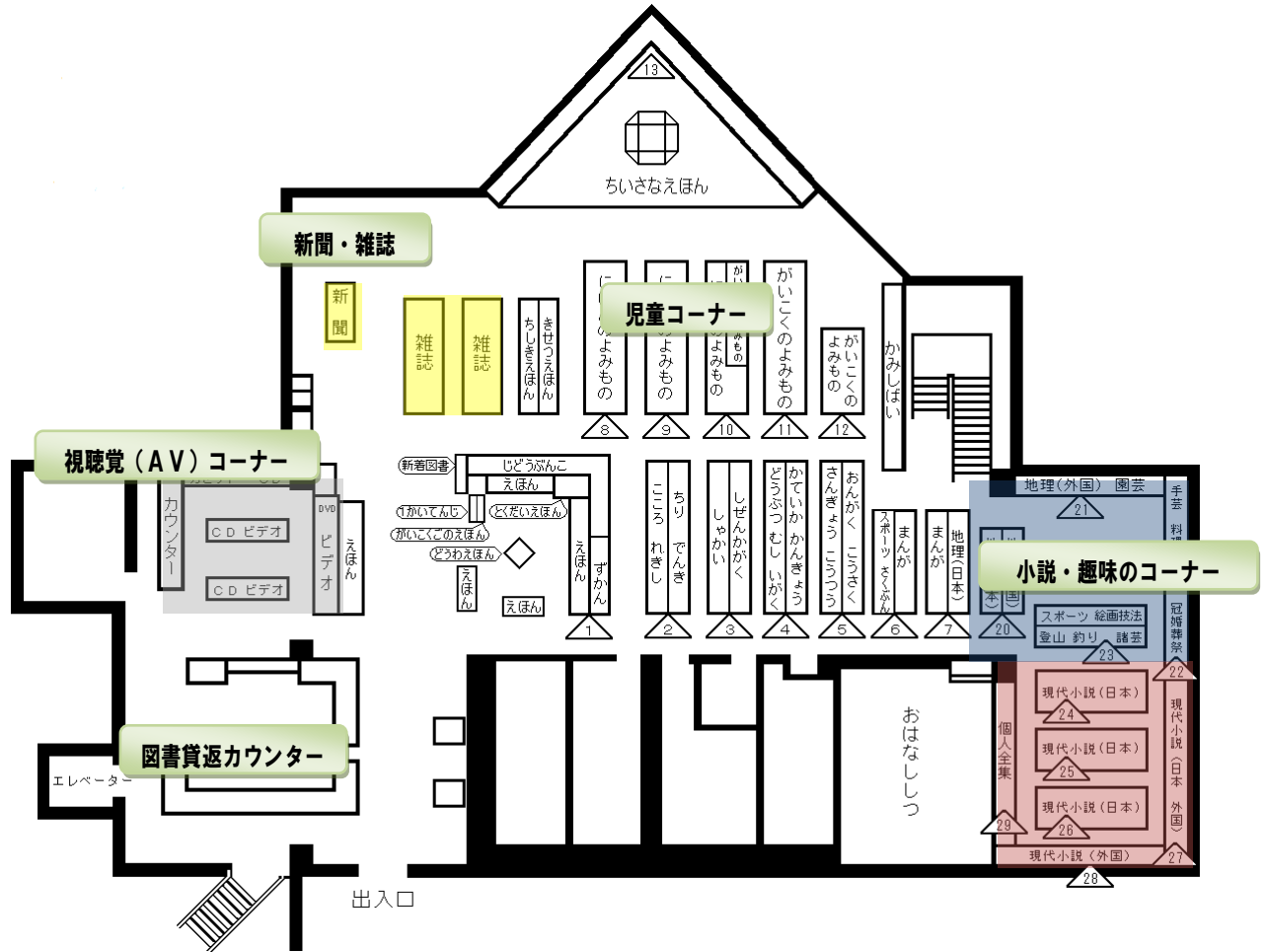
<サービス時間>

開館時間 火曜日～土曜日 午前9時30分から午後7時まで
日曜日・祝日 午前9時30分から午後5時まで
休館日 月曜日 (月曜日が祝日の場合は直近の平日)・毎月末日
年末年始 (12月27日から翌年1月4日まで)
特別整理期間

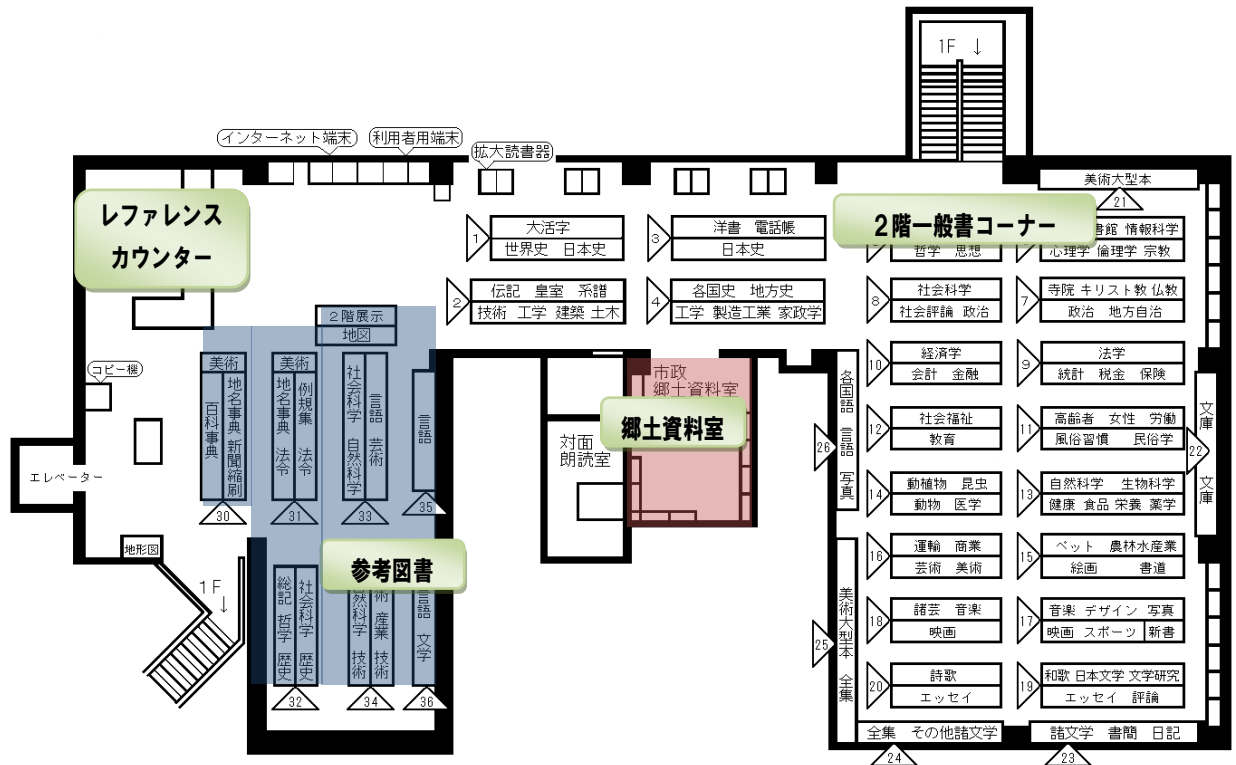
<施設>

1階	こどもと娯楽のフロアー	760㎡
2階	知識のフロアー	585㎡
	事務部門	331㎡
3階	一般書書庫	205㎡
4階	児童書・団体図書書庫	185㎡
その他		370㎡
合計		2,436㎡

図書館 1階



図書館 2階



2. 図書館のすがた(図書館サービス指数)

基礎数値

項目	数 値	数値の根拠
①檀原市人口	125,363 人	平成25年3月31日現在の人口
②図書館費	117,082,394 円	図書館管理運営費(総経費)+職員・嘱託職員人件費(決算額)
③資料購入費	11,244,164 円	基本図書(一般図書・児童図書[団体用図書含む])、参考図書、郷土資料、新聞・雑誌、視聴覚資料の購入費(決算額)
④図書購入費	9,595,211 円	資料購入費のうち基本図書(一般図書・児童図書[団体用図書含む])、参考図書、郷土資料の購入費(決算額)
⑤購入資料平均単価	1,341 円	購入基本図書(一般図書・児童図書[団体用図書含む])、参考図書、郷土資料、新聞・雑誌、視聴覚資料)の平均単価
⑥年間資料購入冊数	8,383 冊	購入の基本図書(一般図書・児童図書[団体用図書含む])、参考図書、郷土資料、雑誌、視聴覚資料の総数
⑦登録者数	106,687 人	団体貸出を除く個人貸出の登録者数(うち市外者の登録者 29,967人を含む)
⑧市内登録者数	76,720 人	団体貸出を除く個人貸出の登録者数
⑨総貸出冊数	491,524 冊	基本図書(一般図書・児童図書)、雑誌、視聴覚資料の貸出総数(団体貸出冊数22,134冊を除く)
⑩市内利用者貸出冊数	428,120 冊	基本図書(一般図書・児童図書)、雑誌、視聴覚資料の市内利用者の貸出総数(団体貸出冊数22,134冊を除く)
⑪図書・視聴覚資料貸出冊数	466,868 冊	基本図書(一般図書・児童図書)、視聴覚資料の貸出総数(団体貸出冊数22,134冊を除く)
⑫市内利用者図書・視聴覚資料貸出冊数	406,474 冊	基本図書(一般図書・児童図書)、視聴覚資料の市内利用者の貸出総数(団体貸出冊数22,134冊を除く)
⑬蔵書冊数	307,501 冊	基本図書(一般図書・児童図書[団体用図書含む])、参考図書、郷土資料、視聴覚資料の総数
⑭職員数	15 人	職員・一般職非常勤職員数(臨時職員、委託職員含まず)

利用者登録率	$\frac{\text{⑧市内登録者数}}{\text{①檀原市人口}} \times 100$	$\frac{76,720 \text{ 人}}{125,363 \text{ 人}} \times 100$	61.2 %
市民一人当りの貸出冊数	$\frac{\text{⑨総貸出冊数}}{\text{①檀原市人口}}$	$\frac{491,524 \text{ 冊}}{125,363 \text{ 人}}$	3.92 冊
貸出コスト	$\frac{\text{②図書館費}}{\text{⑨総貸出冊数}}$	$\frac{117,082,394 \text{ 円}}{491,524 \text{ 冊}}$	238 円
職員一人当りの貸出冊数	$\frac{\text{⑨総貸出冊数}}{\text{⑭職員数}}$	$\frac{491,524 \text{ 冊}}{15 \text{ 人}}$	32,768 冊
職員一人当りの奉仕人口	$\frac{\text{①檀原市人口}}{\text{⑭職員数}}$	$\frac{125,363 \text{ 人}}{15 \text{ 人}}$	8,358 人
市民一人当りの蔵書冊数	$\frac{\text{⑬蔵書冊数}}{\text{①檀原市人口}}$	$\frac{307,501 \text{ 冊}}{125,363 \text{ 人}}$	2.45 冊
市民一人当りの図書館費	$\frac{\text{②図書館費}}{\text{①檀原市人口}}$	$\frac{117,082,394 \text{ 円}}{125,363 \text{ 人}}$	934 円
市民一人当りの資料購入費	$\frac{\text{③資料購入費}}{\text{①檀原市人口}}$	$\frac{11,244,164 \text{ 円}}{125,363 \text{ 人}}$	90 円
市民一人当りの図書購入費	$\frac{\text{④図書購入費}}{\text{①檀原市人口}}$	$\frac{9,595,211 \text{ 円}}{125,363 \text{ 人}}$	77 円
市民千人当りの 年間購入資料冊数	$\frac{\text{⑥年間資料購入冊数}}{\text{①檀原市人口}} \times 1,000$	$\frac{8,383 \text{ 冊}}{125,363 \text{ 人}} \times 1,000$	66.87 冊

3. 利用統計

1) 個人貸出

ア. 登録

[年次別登録者数]

(単位:人)

項目 年度	新規登録者数			総登録者数		
	一般	児童	合計	一般	児童	合計
平成20年度	2,111	1,431	3,542	81,721	12,682	94,403
平成21年度	2,018	1,345	3,363	85,385	12,500	97,885
平成22年度	2,122	1,172	3,294	88,854	12,061	100,915
平成23年度	1,757	1,197	2,954	92,090	11,756	103,846
平成24年度	1,646	1,199	2,845	95,141	11,546	106,687

※ 「一般」は16歳以上、「児童」は15歳以下で区分

[月別登録者数]

(単位:人)

項目 年月	開館 日数	登録者数			一日 平均	年間登録 率(%)
		一般	児童	合計		
平成24年 4月	26	170	78	248	10	8.72
平成24年 5月	24	135	278	413	17	14.52
平成24年 6月	25	142	129	271	11	9.53
平成24年 7月	25	227	175	402	16	14.13
平成24年 8月	26	186	182	368	14	12.93
平成24年 9月	25	144	57	201	8	7.06
平成24年10月	25	123	49	172	7	6.05
平成24年11月	25	120	59	179	7	6.29
平成24年12月	22	81	53	134	6	4.71
平成25年 1月	22	101	46	147	7	5.17
平成25年 2月	12	75	19	94	8	3.30
平成25年 3月	26	142	74	216	8	7.59
合計	283	1,646	1,199	2,845	10	

※ 「一般」は16歳以上、「児童」は15歳以下で区分

[地域別登録者数(市内)]

(単位:人)

地区名	登録者			平成24年度 利用者 B	地域人口 平成25年3月31日 C	地域登録率 (%) A/C	地域利用率 (%) B/C
	一般	児童	合計 A				
耳成地区	13,871	2,108	15,979	3,310	27,167	58.82	12.18
多地区	1,235	154	1,389	301	2,678	51.87	11.24
香久山地区	1,404	204	1,608	291	2,757	58.32	10.55
鴨公地区	3,121	489	3,610	776	5,742	62.87	13.51
八木地区	4,033	558	4,591	1,048	6,876	66.77	15.24
畝傍地区	16,205	2,241	18,446	4,429	29,068	63.46	15.24
白檀地区	6,405	551	6,956	1,624	8,226	84.56	19.74
今井地区	1,875	220	2,095	429	3,497	59.91	12.27
真菅地区	11,319	2,182	13,501	2,861	23,571	57.28	12.14
金橋地区	4,829	897	5,726	1,036	10,237	55.93	10.12
新沢地区	2,458	361	2,819	455	5,544	50.85	8.21
市内計	66,755	9,965	76,720	16,560	125,363	61.20	13.21

[地域別登録者数(市外)]

(単位:人)

地区名	登録者			平成24年度 利用者	
	一般	児童	合計		
奈良市	1,053	39	1,092	80	
大和高田市	3,643	276	3,919	585	
大和郡山市	541	13	554	24	
天理市	793	23	816	58	
桜井市	5,408	308	5,716	584	
五條市	1,023	60	1,083	112	
御所市	1,405	66	1,471	188	
生駒市	171	2	173	15	
香芝市	773	47	820	85	
葛城市	1,141	97	1,238	156	
宇陀市	1,256	24	1,280	103	
山辺郡山添村	14	2	16	2	
生駒郡	平群町	54	2	56	3
	三郷町	62	3	65	2
	斑鳩町	117	6	123	8
	安堵町	45	0	45	2
磯城郡	川西町	124	2	126	8
	三宅町	256	6	262	8
	田原本町	2,311	87	2,398	139
宇陀郡	曾爾村	33	1	34	5
	御杖村	37	2	39	6
高市郡	高取町	1,528	154	1,682	323
	明日香村	1,857	153	2,010	348
北葛城郡	上牧町	156	11	167	9
	王寺町	91	3	94	8
	広陵町	531	42	573	48
	河合町	136	0	136	9

(単位:人)

地区名	登録者			平成24年度 利用者	
	一般	児童	合計		
吉野郡	吉野町	686	34	720	82
	大淀町	1,303	48	1,351	126
	下市町	487	28	515	68
	黒滝村	63	5	68	12
	天川村	77	2	79	10
	野迫川村	15	0	15	0
	十津川村	73	6	79	9
	下北山村	48	3	51	3
	上北山村	63	1	64	2
	川上村	89	5	94	7
	東吉野村	82	19	101	9
奈良県合計	27,545	1,580	29,125	3,246	

地区名	登録者			平成24年度 利用者
	一般	児童	合計	
三重県	86	0	86	5
滋賀県	17	0	17	1
京都府	121	1	122	7
大阪府	485	0	485	25
兵庫県	58	0	58	3
和歌山県	30	0	30	1
その他	44	0	44	1
県外合計	841	1	842	43

イ. 貸出

[年次別貸出者数]

(単位:人)

項目 年度	開館 日数	貸出者数					一日 平均	前年比 (%)
		一般	比率	児童	比率	合計		
平成20年度	281	140,367	80.50	34,008	19.50	174,375	621	—
平成21年度	283	139,550	80.83	33,097	19.17	172,647	610	99.01
平成22年度	284	126,786	80.64	30,433	19.36	157,219	554	91.06
平成23年度	284	121,545	80.37	29,688	19.63	151,233	533	96.19
平成24年度	283	114,224	79.23	29,946	20.77	144,170	509	95.33

(視聴覚資料を含む)

[月別貸出者数]

(単位:人)

項目 年月	開館 日数	貸出者数					一日 平均	月別比率 (%)
		一般	比率	児童	比率	合計		
平成24年 4月	26	10,289	80.53	2,487	19.47	12,776	491	8.86
平成24年 5月	24	9,666	79.86	2,437	20.14	12,103	504	8.39
平成24年 6月	25	10,019	80.27	2,462	19.73	12,481	499	8.66
平成24年 7月	25	10,640	76.09	3,344	23.91	13,984	559	9.70
平成24年 8月	26	11,131	73.57	3,998	26.43	15,129	582	10.49
平成24年 9月	25	10,149	78.64	2,757	21.36	12,906	516	8.95
平成24年10月	25	9,569	80.99	2,246	19.01	11,815	473	8.20
平成24年11月	25	9,141	81.29	2,104	18.71	11,245	450	7.80
平成24年12月	22	8,512	79.69	2,169	20.31	10,681	486	7.41
平成25年 1月	22	8,611	81.11	2,006	18.89	10,617	483	7.37
平成25年 2月	12	5,741	82.94	1,181	17.06	6,922	577	4.80
平成25年 3月	26	10,756	79.61	2,755	20.39	13,511	520	9.37
合計	283	114,224	79.23	29,946	20.77	144,170	509	

(視聴覚資料を含む)

[年次別貸出冊数]

(単位:冊)

年度	項目 開館 日数	貸 出 冊 数									一日 平均	前年 比 (%)
		一般書	比率 (%)	児童書	比率 (%)	雑誌	比率 (%)	視聴覚	比率 (%)	合 計		
平成20年度	281	317,173	54.21	182,592	31.21	26,019	4.45	59,316	10.14	585,100	2,082	-
平成21年度	283	308,767	55.54	178,284	32.07	22,896	4.12	45,958	8.27	555,905	1,964	95.01
平成22年度	284	283,267	55.05	174,243	33.86	22,390	4.35	34,653	6.73	514,553	1,812	92.56
平成23年度	284	274,269	54.37	179,802	35.64	21,721	4.31	28,640	5.68	504,432	1,776	98.03
平成24年度	283	268,071	54.54	177,386	36.09	24,656	5.02	21,411	4.35	491,524	1,737	97.44

[月別貸出冊数]

(単位:冊)

年月	項目 開館 日数	貸 出 冊 数									一日 平均	月別 比率 (%)
		一般書	比率 (%)	児童書	比率 (%)	雑誌	比率 (%)	視聴覚	比率 (%)	合 計		
平成24年 4月	26	23,119	56.41	13,888	33.89	2,088	5.09	1,890	4.61	40,985	1,576	8.34
平成24年 5月	24	21,766	57.96	12,114	32.25	1,855	4.94	1,821	4.85	37,556	1,565	7.64
平成24年 6月	25	22,308	56.44	13,502	34.16	2,046	5.17	1,671	4.23	39,527	1,581	8.04
平成24年 7月	25	23,275	51.33	18,212	40.17	2,086	4.60	1,770	3.90	45,343	1,814	9.22
平成24年 8月	26	23,974	48.78	21,362	43.47	2,089	4.25	1,719	3.50	49,144	1,890	10.00
平成24年 9月	25	23,245	55.33	15,150	36.06	2,085	4.96	1,534	3.65	42,014	1,681	8.55
平成24年10月	25	22,207	55.43	14,104	35.21	2,151	5.37	1,598	3.99	40,060	1,602	8.15
平成24年11月	25	21,855	53.20	15,009	36.53	2,202	5.36	2,019	4.91	41,085	1,643	8.36
平成24年12月	22	24,245	53.51	16,736	36.94	2,217	4.89	2,110	4.66	45,308	2,059	9.22
平成25年 1月	22	18,819	55.72	11,526	34.13	1,887	5.59	1,539	4.56	33,771	1,535	6.87
平成25年 2月	12	18,763	57.16	10,681	32.54	1,445	4.40	1,938	5.90	32,827	2,736	6.68
平成25年 3月	26	24,495	55.79	15,102	34.40	2,505	5.71	1,802	4.10	43,904	1,689	8.93
合 計	283	268,071	54.54	177,386	36.09	24,656	5.02	21,411	4.35	491,524	1,737	

[地域別貸出冊数]

(単位:冊)

	貸 出 冊 数					地域貸出 比率(%)	貸出冊数 ÷登録者数
	一般書	児童書	雑 誌	視聴覚	合 計		
橿原市内	230,539	159,570	21,646	16,365	428,120	87.10	5.58
奈良県内	37,072	17,776	2,999	5,029	62,876	12.79	2.16
奈良県外	460	40	11	17	528	0.11	0.63
総合計	268,071	177,386	24,656	21,411	491,524	100.00	4.61

[地域別貸出冊数(市内)]

(単位:冊)

地区名	貸 出 冊 数					地域貸出 比率(%)	貸出冊数 ÷地域人口	貸出冊数 ÷登録者数
	一般書	児童書	雑 誌	視聴覚	合 計			
耳成地区	45,893	33,951	4,232	2,853	86,929	17.69	3.20	5.44
多地区	4,215	3,261	387	167	8,030	1.63	3.00	5.78
香久山地区	2,798	1,368	214	338	4,718	0.96	1.71	2.93
鴨公地区	8,952	6,100	988	814	16,854	3.43	2.94	4.67
八木地区	15,551	12,637	1,241	1,040	30,469	6.20	4.43	6.64
畝傍地区	64,706	45,159	6,624	4,461	120,950	24.61	4.16	6.56
白檀地区	31,753	11,318	2,873	1,767	47,711	9.71	5.80	6.86
今井地区	6,586	3,592	336	647	11,161	2.27	3.19	5.33
真菅地区	33,219	27,300	3,109	2,701	66,329	13.49	2.81	4.91
金橋地区	11,060	9,674	1,051	1,246	23,031	4.69	2.25	4.02
新沢地区	5,806	5,210	591	331	11,938	2.43	2.15	4.23
市内計	230,539	159,570	21,646	16,365	428,120	87.10	3.42	5.58

[地域別貸出冊数(県内市部)]

(単位:冊)

奈良県内 市町村名	貸 出 冊 数					地域貸出 比率(%)	貸出冊数 ÷登録者数
	一般書	児童書	雑 誌	視聴覚	合 計		
奈良市	1,144	380	152	404	2,080	0.42	1.90
大和高田市	6,739	4,003	473	1,222	12,437	2.53	3.17
大和郡山市	238	27	1	67	333	0.07	0.60
天理市	459	89	29	120	697	0.14	0.85
桜井市	6,374	2,572	691	981	10,618	2.16	1.86
五條市	1,213	854	108	162	2,337	0.48	2.16
御所市	2,043	759	110	295	3,207	0.65	2.18
生駒市	129	57	11	39	236	0.05	1.36
香芝市	976	286	24	108	1,394	0.28	1.70
葛城市	1,463	918	87	326	2,794	0.57	2.26
宇陀市	1,078	310	69	94	1,551	0.32	1.21

[地域別貸出冊数(県内郡部)]

(単位:冊)

奈良県内 市町村名	貸 出 冊 数					地域貸出 比率(%)	貸出冊数 ÷登録者数
	一般書	児童書	雑 誌	視聴覚	合 計		
山辺郡山添村	84	14	16	0	114	0.02	7.13
生駒郡平群町	33	0	0	0	33	0.01	0.59
三郷町	9	0	0	12	21	0.00	0.32
斑鳩町	36	7	13	6	62	0.01	0.50
安堵町	11	3	0	0	14	0.00	0.31
磯城郡川西町	30	47	0	4	81	0.02	0.64
三宅町	61	8	15	44	128	0.03	0.49
田原本町	1,275	720	133	172	2,300	0.47	0.96
宇陀郡曾爾村	30	5	5	0	40	0.01	1.18
御杖村	43	1	1	0	45	0.01	1.15
高市郡高取町	3,981	3,481	302	302	8,066	1.64	4.80
明日香村	5,331	1,733	518	317	7,899	1.61	3.93
北葛城郡上牧町	77	10	0	7	94	0.02	0.56
王寺町	43	9	6	1	59	0.01	0.63
広陵町	381	95	9	38	523	0.11	0.91
河合町	136	2	2	5	145	0.03	1.07
吉野郡吉野町	990	218	44	57	1,309	0.27	1.82
大淀町	1,135	718	121	172	2,146	0.44	1.59
下市町	985	308	35	36	1,364	0.28	2.65
黒滝村	42	32	0	4	78	0.02	1.15
天川村	44	55	19	11	129	0.03	1.63
野迫川村	4	0	0	0	4	0.00	0.27
十津川村	258	12	4	16	290	0.06	3.67
下北山村	2	8	0	0	10	0.00	0.20
上北山村	10	1	0	0	11	0.00	0.17
川上村	94	5	0	2	101	0.02	1.07
東吉野村	91	29	1	5	126	0.03	1.25
奈良県内合計	37,072	17,776	2,999	5,029	62,876	12.79	2.16

[地域別貸出冊数(県外)]

(単位:冊)

他府県名	貸 出 冊 数					地域貸出 比率(%)	貸出冊数 ÷登録者数
	一般書	児童書	雑 誌	視聴覚	合 計		
三重県	84	0	1	1	86	0.02	1.00
滋賀県	3	0	0	0	3	0.00	0.18
京都府	51	8	0	14	73	0.01	0.60
大阪府	254	27	10	2	293	0.06	0.60
兵庫県	54	1	0	0	55	0.01	0.95
和歌山県	0	4	0	0	4	0.00	0.13
その他	14	0	0	0	14	0.00	0.32
県外合計	460	40	11	17	528	0.11	0.63

[部門別貸出冊数]

(単位:冊)

部門名	一般書		児童書		合計	
	貸出冊数	比率(%)	貸出冊数	比率(%)	貸出冊数	比率(%)
0 総記	3,913	0.83	920	0.20	4,833	1.03
1 哲学宗教	12,256	2.61	938	0.20	13,194	2.81
2 歴史地理	21,197	4.51	5,478	1.17	26,675	5.67
3 社会科学	19,621	4.17	2,263	0.48	21,884	4.66
4 自然科学	12,398	2.64	9,352	1.99	21,750	4.63
5 技術	33,640	7.16	3,182	0.68	36,822	7.83
6 産業	7,701	1.64	1,326	0.28	9,027	1.92
7 芸術	31,658	6.73	4,695	1.00	36,353	7.73
8 言語	2,942	0.63	1,153	0.25	4,095	0.87
9 文学	122,745	26.11	55,718	11.85	178,463	37.96
E 絵本	*****	*****	4,259	0.91	4,259	0.91
C 紙芝居	*****	*****	88,102	18.74	88,102	18.74
雑誌	23,751	5.05	905	0.19	24,656	5.24
合計	291,822	62.07	178,291	37.93	470,113	

※ 視聴覚資料は含まれておりません

[曜日別貸出冊数]

(単位:冊)

曜日	開館日数(日)	貸出冊数								一日平均	
		一般書	比率(%)	児童書	比率(%)	雑誌	比率(%)	視聴覚	比率(%)		合計
火曜日	41	36,900	61.41	17,621	29.33	2,971	4.94	2,596	4.32	60,088	1,466
水曜日	46	40,585	56.80	23,839	33.37	3,724	5.21	3,300	4.62	71,448	1,553
木曜日	45	36,412	56.96	21,140	33.07	3,429	5.36	2,941	4.60	63,922	1,420
金曜日	44	34,980	59.76	17,453	29.81	3,303	5.64	2,803	4.79	58,539	1,330
土曜日	45	53,277	49.31	45,019	41.67	5,426	5.02	4,315	3.99	108,037	2,401
日曜日	48	53,096	50.12	43,705	41.26	4,737	4.47	4,399	4.15	105,937	2,207
祝日	14	12,821	54.43	8,609	36.55	1,066	4.53	1,057	4.49	23,553	1,682
合計	283	268,071	54.54	177,386	36.09	24,656	5.02	21,411	4.36	491,524	1,737

[部門別貸出冊数]

(単位:冊)

部門名	一般書		児童書		合計	
	貸出冊数	比率 (%)	貸出冊数	比率 (%)	貸出冊数	比率 (%)
0 総記	3,913	0.83	920	0.20	4,833	1.03
1 哲学宗教	12,256	2.61	938	0.20	13,194	2.81
2 歴史地理	21,197	4.51	5,478	1.17	26,675	5.67
3 社会科学	19,621	4.17	2,263	0.48	21,884	4.66
4 自然科学	12,398	2.64	9,352	1.99	21,750	4.63
5 技術	33,640	7.16	3,182	0.68	36,822	7.83
6 産業	7,701	1.64	1,326	0.28	9,027	1.92
7 芸術	31,658	6.73	4,695	1.00	36,353	7.73
8 言語	2,942	0.63	1,153	0.25	4,095	0.87
9 文学	122,745	26.11	55,718	11.85	178,463	37.96
E 絵本	*****	*****	4,259	0.91	4,259	0.91
C 紙芝居	*****	*****	88,102	18.74	88,102	18.74
雑誌	23,751	5.05	905	0.19	24,656	5.24
合計	291,822	62.07	178,291	37.93	470,113	

※ 視聴覚資料は含まれておりません

[曜日別貸出冊数]

(単位:冊)

曜日	開館日数 (日)	貸出冊数								一日平均	
		一般書	比率 (%)	児童書	比率 (%)	雑誌	比率 (%)	視聴覚	比率 (%)		合計
火曜日	41	36,900	61.41	17,621	29.33	2,971	4.94	2,596	4.32	60,088	1,466
水曜日	46	40,585	56.80	23,839	33.37	3,724	5.21	3,300	4.62	71,448	1,553
木曜日	45	36,412	56.96	21,140	33.07	3,429	5.36	2,941	4.60	63,922	1,420
金曜日	44	34,980	59.76	17,453	29.81	3,303	5.64	2,803	4.79	58,539	1,330
土曜日	45	53,277	49.31	45,019	41.67	5,426	5.02	4,315	3.99	108,037	2,401
日曜日	48	53,096	50.12	43,705	41.26	4,737	4.47	4,399	4.15	105,937	2,207
祝日	14	12,821	54.43	8,609	36.55	1,066	4.53	1,057	4.49	23,553	1,682
合計	283	268,071	54.54	177,386	36.09	24,656	5.02	21,411	4.36	491,524	1,737

[時間帯別貸出冊数]

(単位:冊)

項目 時間帯	一般書		児童書		雑誌		視聴覚		合計	
	貸出冊数	比率 (%)	貸出冊数	比率 (%)	貸出冊数	比率 (%)	貸出冊数	比率 (%)	貸出冊数	時間 別率 (%)
9:30 ~ 10:00	9,711	60.88	4,152	26.03	846	5.30	1,242	7.79	15,951	3.25
10:00 ~ 11:00	31,176	55.81	19,232	34.43	2,840	5.08	2,617	4.68	55,865	11.37
11:00 ~ 12:00	34,197	52.53	24,932	38.30	3,271	5.03	2,696	4.14	65,096	13.24
12:00 ~ 13:00	27,579	55.61	17,281	34.84	2,515	5.07	2,221	4.48	49,596	10.09
13:00 ~ 14:00	24,810	56.87	14,651	33.59	2,216	5.08	1,946	4.46	43,623	8.88
14:00 ~ 15:00	30,602	55.62	19,274	35.03	2,605	4.74	2,534	4.61	55,015	11.19
15:00 ~ 16:00	34,734	52.38	25,366	38.25	3,267	4.92	2,949	4.45	66,316	13.49
16:00 ~ 17:00	36,797	51.54	28,566	40.01	3,352	4.70	2,677	3.75	71,392	14.52
17:00 ~ 18:00	19,378	54.14	13,069	36.52	1,905	5.32	1,439	4.02	35,791	7.28
18:00 ~ 19:00	19,087	58.05	10,863	33.04	1,839	5.59	1,090	3.32	32,879	6.69
合 計	268,071	54.54	177,386	36.09	24,656	5.02	21,411	4.35	491,524	

[年齢別貸出冊数]

(単位:冊)

項目 年齢	一般書		児童書		雑誌		視聴覚		合計	
	貸出冊数	比率 (%)	貸出冊数	比率 (%)	貸出冊数	比率 (%)	貸出冊数	比率 (%)	貸出冊数	年齢 比率 (%)
0 ~ 6歳	5,085	13.09	31,841	81.95	1,065	2.74	865	2.23	38,856	7.90
7 ~ 12歳	12,202	19.40	48,290	76.76	1,362	2.16	1,058	1.68	62,912	12.80
13 ~ 15歳	6,022	50.73	4,969	41.86	545	4.59	334	2.81	11,870	2.41
16 ~ 18歳	4,486	67.06	1,437	21.48	424	6.34	343	5.13	6,690	1.36
19 ~ 22歳	7,671	75.53	1,693	16.67	433	4.26	359	3.53	10,156	2.07
23 ~ 30歳	15,462	66.37	5,515	23.67	1,224	5.25	1,095	4.70	23,296	4.74
31 ~ 40歳	38,647	45.72	38,644	45.72	4,538	5.37	2,698	3.19	84,527	17.20
41 ~ 50歳	43,315	56.93	26,005	34.18	4,134	5.43	2,633	3.46	76,087	15.48
51 ~ 60歳	37,798	74.11	6,543	12.83	3,533	6.93	3,129	6.13	51,003	10.38
61 ~ 70歳	65,929	77.16	8,979	10.51	4,635	5.42	5,906	6.91	85,449	17.38
71歳 ~	31,454	77.32	3,470	8.53	2,763	6.79	2,991	7.35	40,678	8.28
合 計	268,071	54.54	177,386	36.09	24,656	5.02	21,411	4.36	491,524	

[貸出ベスト]

※ 同一シリーズの本は最も利用の多いタイトルのみで集計しています。

【一般書・小説】

順位	利用回数	書名	編著者	出版社
1	144回	1Q84 BOOK1	村上 春樹／著	新潮社
2	142回	告白	湊 かなえ／著	双葉社
3	135回	花の鎖	湊 かなえ／著	文藝春秋
4	129回	新参者	東野 圭吾／著	講談社
5	115回	夜行観覧車	湊 かなえ／著	双葉社
6	106回	Nのために	湊 かなえ／著	東京創元社
7	105回	謎解きはディナーのあとで [1]	東川 篤哉／著	小学館
8	96回	片想い	東野 圭吾／著	文芸春秋
9	94回	小暮写真館	宮部 みゆき／著	講談社
10	84回	真夏の方程式	東野 圭吾／著	文藝春秋

【一般書・小説以外】

順位	利用回数	書名	編著者	出版社
1	67回	心を整える。	長谷部 誠／著	幻冬舎
2	63回	体脂肪計タニタの社員食堂 [正]	タニタ／著	大和書房
3	51回	人生がときめく片づけの魔法	近藤 麻理恵／著	サンマーク出版
4	51回	断捨離	やました ひでこ／著	マガジンハウス
5	50回	星守る犬 続	村上 たかし／著	双葉社
6	50回	極・飛鳥		榎原・高市広域行政事務組合
6	50回	naranto 奈良人 2011年版		エヌ・アイ・プランニング
8	46回	犬も食わない	上沼 恵美子／著	学研パブリッシング

【児童書・絵本】

順位	利用回数	書名	編著者	出版社
1	116回	バーバパパのいえさがし	アネット・チゾン／作	講談社
2	116回	バムとケロのおかいもの	島田 ゆか／作・絵	文溪堂
3	104回	11ぴきのねことぶた	馬場 のぼる／著	こぐま社
4	92回	しろくまちゃんのほっとけーき	わかやま けん／絵	こぐま社
5	80回	くっついた	三浦 太郎／作・絵	こぐま社
6	75回	おさるのジョージどうぶつえんへいく	M.レイ／原作	岩波書店
6	75回	きんぎょが にげた	五味 太郎／作	福音館書店
8	74回	だるまさんと	かがくい ひろし／作	ブロンズ新社
9	70回	ミッケ! 2	ウォルター・ウィック／写真	小学館
10	70回	ノンタンでかでかありがとう	キヨノ サチコ／作・絵	偕成社

【児童書・絵本以外】

順位	利用回数	書名	編著者	出版社
1	113回	かいけつゾロリのきょうふのサッカー	原 ゆたか／作・絵	ポプラ社
2	74回	プカプカチョコレート島こおりの国のにんじゃ	原 ゆたか／著	あかね書房
3	70回	昆虫大探検(ドラえもんふしぎ探検シリーズ)	藤子・F・不二雄／著	小学館
4	58回	真夜中の学校レストラン (怪談レストラン)	たかい よしかず／絵	童心社
5	54回	あめあがりの名探偵	杉山 亮／作	偕成社
6	54回	ルルとララのふんわりムース	あんびる やすこ／作・絵	岩崎書店
7	53回	わかったさんのアップルパイ	寺村 輝夫／作	あかね書房

ウ. 予約・リクエスト

[年次別受付冊数]

(単位:件数)

年 度	一般書		児童書		合計		
	予約	リクエスト	予約	リクエスト	予約	リクエスト	合 計
平成20年度	11,491	2,013	1,320	70	12,811	2,083	14,894
平成21年度	21,702	2,123	2,783	40	24,485	2,163	26,648
平成22年度	25,293	1,873	3,571	89	28,864	1,962	30,826
平成23年度	28,878	1,788	3,989	86	32,867	1,874	34,741
平成24年度	26,577	2,765	3,830	68	30,407	2,833	33,240

[月別受付冊数]

(単位:件数)

年 月	一般書		児童書		合計		
	予約	リクエスト	予約	リクエスト	予約	リクエスト	合 計
平成24年 4月	2,250	229	319	7	2,569	236	2,805
平成24年 5月	2,176	202	233	3	2,409	205	2,614
平成24年 6月	2,246	206	299	6	2,545	212	2,757
平成24年 7月	2,272	218	449	8	2,721	226	2,947
平成24年 8月	2,241	235	468	3	2,709	238	2,947
平成24年 9月	2,231	234	342	4	2,573	238	2,811
平成24年10月	2,351	243	242	4	2,593	247	2,840
平成24年11月	2,168	257	312	4	2,480	261	2,741
平成24年12月	2,094	216	340	4	2,434	220	2,654
平成25年 1月	2,379	227	290	9	2,669	236	2,905
平成25年 2月	1,837	177	205	1	2,042	178	2,220
平成25年 3月	2,332	321	331	15	2,663	336	2,999
合計	26,577	2,765	3,830	68	30,407	2,833	33,240

※雑誌の予約は一般書に含んでおります。

※視聴覚資料の予約は受け付けておりません。

※雑誌・視聴覚資料のリクエストは受け付けておりません。

[年次別処理冊数]

(単位:件数)

年度	予約		リクエスト			取消	合計
	一般書	児童書	購入	借用	不可		
平成20年度	10,390	1,515	1,210	913	23	582	14,633
平成21年度	18,233	2,525	1,074	1,046	10	1,438	24,326
平成22年度	20,574	3,138	1,204	745	31	3,466	29,158
平成23年度	24,465	3,566	1,028	824	42	4,422	34,347
平成24年度	22,449	3,487	1,530	713	40	4,221	32,440

[月別処理冊数]

(単位:件数)

年月	予約		リクエスト			取消	合計
	一般書	児童書	購入	借用	不可		
平成24年 4月	2,262	302	107	64	5	395	3,135
平成24年 5月	1,820	238	102	58	2	340	2,560
平成24年 6月	1,929	284	110	56	1	347	2,727
平成24年 7月	2,089	311	112	54	1	368	2,935
平成24年 8月	2,078	445	94	56	3	402	3,078
平成24年 9月	1,697	622	120	60	1	324	2,824
平成24年10月	1,802	54	314	64	0	345	2,579
平成24年11月	1,819	271	127	71	6	304	2,598
平成24年12月	1,655	321	99	41	3	293	2,412
平成25年 1月	1,636	251	85	72	1	405	2,450
平成25年 2月	1,269	45	89	23	6	213	1,645
平成25年 3月	2,393	343	171	94	11	485	3,497
合計	22,449	3,487	1,530	713	40	4,221	32,440

[年次別相互貸借冊数]

(単位:冊)

年度	貸出	借用	合計
平成20年度	897	913	1,810
平成21年度	1,073	1,046	2,119
平成22年度	1,069	745	1,814
平成23年度	882	824	1,706
平成24年度	845	713	1,558

[相手館別相互貸借冊数]

(単位:冊)

市町村名	貸出	借用	合計
県内図書館・公民館等			
県立図書情報館	81	217	298
奈良市	93	42	135
大和高田市	21	21	42
大和郡山市	71	26	97
天理市	11	19	30
桜井市	6	2	8
五條市	6	20	26
御所市	13	10	23
生駒市	88	63	151
香芝市	33	39	72
葛城市	26	12	38
宇陀市	50	14	64
山添村	91	0	91
平群町	17	3	20
三郷町	6	7	13
斑鳩町	27	33	60
安堵町	9	0	9
川西町	7	15	22
田原本町	28	9	37
上牧町	43	11	54
王寺町	59	12	71
広陵町	16	45	61
河合町	16	6	22
大淀町	6	11	17
下市町	11	0	11
川上村	0	0	0
県内他機関等	6	7	13
県内合計	841	644	1,485
大阪府立図書館	0	16	16
県外公共図書館	4	50	54
国立国会図書館	0	3	3
他機関等	0	0	0
県外合計	4	69	73
総計	845	713	1,558

2) 団体貸出

[年次別団体貸出]

年度	項目 貸出団体数	のべ貸出団体	貸出冊数		
			一般書	児童書	合計
平成20年度	26	89	1,435	19,218	20,653
平成21年度	31	110	1,174	19,207	20,381
平成22年度	34	122	1,006	18,756	19,762
平成23年度	37	132	711	18,246	18,957
平成24年度	37	140	1,337	20,797	22,134

[月別団体貸出]

年月	項目 貸出団体数	のべ貸出団体	貸出冊数		
			一般書	児童書	合計
平成24年 4月		11	5	3,022	3,027
平成24年 5月		16	80	2,409	2,489
平成24年 6月		9	46	546	592
平成24年 7月		12	101	1,092	1,193
平成24年 8月		8	4	2,806	2,810
平成24年 9月		7	16	966	982
平成24年10月		9	5	1,633	1,638
平成24年11月		23	173	1,691	1,864
平成24年12月		12	13	2,051	2,064
平成25年 1月		15	782	2,841	3,623
平成25年 2月		10	4	846	850
平成25年 3月		8	108	894	1,002
合計		37	140	1,337	20,797

3) レファレンス

[年次別件数]

(単位:件)

年 度	口 頭	電 話	文 書	合 計
平成20年度	5,631	293	0	5,924
平成21年度	7,490	190	2	7,682
平成22年度	5,206	432	0	5,638
平成23年度	4,691	500	0	5,191
平成24年度	4,212	412	0	4,624

[月別件数]

(単位:件)

年 月	口 頭	電 話	文 書	合 計
平成24年 4月	378	36	0	414
平成24年 5月	329	28	0	357
平成24年 6月	301	35	0	336
平成24年 7月	407	40	0	447
平成24年 8月	446	24	0	470
平成24年 9月	326	29	0	355
平成24年10月	347	36	0	383
平成24年11月	359	46	0	405
平成24年12月	308	31	0	339
平成25年 1月	367	36	0	403
平成25年 2月	214	25	0	239
平成25年 3月	430	46	0	476
合 計	4,212	412	0	4,624

[形式別・内容別件数] ※

(単位:件)

内 容	口 頭	電 話	文 書	合 計
文 献 調 査	79	2	0	81
事 実 調 査	21	0	0	21
書誌的事項調査	5	0	0	5
所蔵・所在調査	4,107	410	0	4,517
合 計	4,212	412	0	4,624

※「文献調査」……………利用者の調査・研究の課題に対し、関連資料を紹介するサービス

「事実調査」……………利用者が調査・研究している特定事件に対し、図書館員の調査活動によって
回答するサービス

「書誌的事項調査」………利用者が探索する図書の書誌的事項を回答するサービス

「所蔵・所在調査」………利用者が求めている資料の所蔵状態や、所在場所を案内するサービス

4) 文献複写 [コピー]

年 月	申請件数(件)	複写枚数(枚)	複写料金(円)
平成24年 4月	201	1,346	13,460
平成24年 5月	189	1,305	13,050
平成24年 6月	260	1,602	16,020
平成24年 7月	230	1,218	12,180
平成24年 8月	235	2,116	21,160
平成24年 9月	207	1,112	11,120
平成24年10月	205	1,132	11,320
平成24年11月	173	1,064	10,640
平成24年12月	151	1,331	13,310
平成25年 1月	193	1,280	12,800
平成25年 2月	93	495	4,950
平成25年 3月	217	1,299	12,990
合 計	2,354	15,300	153,000

5) 図書返却ポスト

[図書返却ポスト利用実績]

年 月	設置箇所	回収資料数	利用率 (%) 回収資料数/貸出数
平成20年度	12ヶ所	186,683	35.51
平成21年度	12ヶ所	188,179	36.90
平成22年度	12ヶ所	181,787	37.88
平成23年度	12ヶ所	172,476	36.25
平成24年度	12ヶ所	171,144	36.40

6) インターネットサービス

年 月	館内インターネット利用数			ホームページアクセス数	
	成 人	児 童	合 計	総ヒット数	訪問者数
平成20年度	2,245	181	2,426	907,089	43,979
平成21年度	3,895	215	4,110	8,202,241	132,914
平成22年度	3,763	124	3,887	8,685,348	186,124
平成23年度	3,833	179	4,012	11,298,655	241,903
平成24年度	3,297	135	3,432	23,166,350	266,756

年 月	館内インターネット利用数			ホームページアクセス数	
	成 人	児 童	合 計	総ヒット数 (検索回数)	訪問者数(※)
平成24年 4月	377	16	393	2,392,765	25,428
平成24年 5月	307	6	313	1,975,784	28,170
平成24年 6月	318	22	340	2,485,681	23,356
平成24年 7月	240	16	256	1,764,979	19,817
平成24年 8月	266	38	304	2,329,092	19,253
平成24年 9月	331	6	337	2,251,627	19,522
平成24年10月	331	4	335	2,044,601	22,821
平成24年11月	270	15	285	1,153,621	21,575
平成24年12月	211	6	217	1,464,543	20,931
平成25年 1月	201	0	201	1,635,585	21,258
平成25年 2月	131	2	133	1,389,484	20,173
平成25年 3月	314	4	318	2,278,588	24,452
合 計	3,297	135	3,432	23,166,350	266,756

※訪問者数 = ホームページへ訪問した回数。何ページ表示しても訪問数は1となります。
1回の訪問とは、ホームページを見始めてから見終わるまでのことです。見終わるとは、ブラウザを閉じた場合、他のサイトへ移動した場合(30分以内に再び戻ってくる場合を除く)、30分以上閲覧ページを放置した場合のことです。

4. 資料統計

1) 図書資料

[部門別所蔵冊数]

【開架資料】

(単位:冊)

部門名	個人貸出用図書			団体貸出用図書			参考 図書	市政・ 郷土資料	合計
	一般書	児童書	小計	一般書	児童書	小計			
0 総記	2,029	326	2,355	0	0	0	285	50	2,690
1 哲学宗教	3,810	258	4,068	0	0	0	140	103	4,311
2 歴史地理	7,358	1,284	8,642	0	0	0	786	672	10,100
3 社会科学	11,647	1,024	12,671	0	0	0	852	301	13,824
4 自然科学	5,027	2,325	7,352	0	0	0	543	20	7,915
5 技術	6,315	1,084	7,399	0	0	0	463	63	7,925
6 産業	2,730	623	3,353	0	0	0	258	38	3,649
7 芸術	10,051	1,324	11,375	0	0	0	422	260	12,057
8 言語	1,307	396	1,703	0	0	0	526	7	2,236
9 文学	20,247	11,977	32,224	0	0	0	312	408	32,944
E 絵本	0	8,862	8,862	0	0	0	0	2	8,864
C 紙芝居	0	1,296	1,296	0	0	0	0	0	1,296
合計	70,521	30,779	101,300	0	0	0	4,587	1,924	107,811

【閉架資料】

(単位:冊)

部門名	個人貸出用図書			団体貸出用図書			参考 図書	市政・ 郷土資料	合計
	一般書	児童書	小計	一般書	児童書	小計			
0 総記	3,190	435	3,625	62	150	212	2,080	93	6,010
1 哲学宗教	4,965	121	5,086	108	113	221	68	458	5,833
2 歴史地理	10,721	1,141	11,862	132	666	798	524	1,728	14,912
3 社会科学	16,481	1,292	17,773	363	805	1,168	2,018	908	21,867
4 自然科学	6,762	2,449	9,211	201	1,425	1,626	308	34	11,179
5 技術	10,048	486	10,534	1,126	640	1,766	292	162	12,754
6 産業	4,919	418	5,337	189	317	506	309	86	6,238
7 芸術	13,267	1,036	14,303	401	688	1,089	253	393	16,038
8 言語	1,511	257	1,768	38	268	306	148	6	2,228
9 文学	44,673	9,976	54,649	3,872	10,124	13,996	156	261	69,062
E 絵本	0	12,670	12,670	0	12,122	12,122	0	1	24,793
C 紙芝居	0	449	449	0	1,382	1,382	0	0	1,831
合計	116,537	30,730	147,267	6,492	28,700	35,192	6,156	4,130	192,745

【開架資料・閉架資料 総計】

(単位:冊)

部門名	個人貸出用図書			団体貸出用図書			参考 図書	市政・ 郷土資料	合計
	一般書	児童書	小計	一般書	児童書	小計			
0 総記	5,219	761	5,980	62	150	212	2,365	143	8,700
1 哲学宗教	8,775	379	9,154	108	113	221	208	561	10,144
2 歴史地理	18,079	2,425	20,504	132	666	798	1,310	2,400	25,012
3 社会科学	28,128	2,316	30,444	363	805	1,168	2,870	1,209	35,691
4 自然科学	11,789	4,774	16,563	201	1,425	1,626	851	54	19,094
5 技術	16,363	1,570	17,933	1,126	640	1,766	755	225	20,679
6 産業	7,649	1,041	8,690	189	317	506	567	124	9,887
7 芸術	23,318	2,360	25,678	401	688	1,089	675	653	28,095
8 言語	2,818	653	3,471	38	268	306	674	13	4,464
9 文学	64,920	21,953	86,873	3,872	10,124	13,996	468	669	102,006
E 絵本		21,532	21,532		12,122	12,122		3	33,657
C 紙芝居		1,745	1,745		1,382	1,382			3,127
合計	187,058	61,509	248,567	6,492	28,700	35,192	10,743	6,054	300,556

[年次別受入冊数]

(単位:冊)

年度	種別	受入				払出※	増減	蔵書冊数
		購入	寄贈	その他	小計			
平成20年度	一般書	4,020	462	162	4,644	1,458	3,186	231,601
	児童書	2,355	68	17	2,440	971	1,469	83,010
	小計	6,375	530	179	7,084	2,429	4,655	314,611
平成21年度	一般書	3,776	453	131	4,360	4,280	80	231,681
	児童書	1,545	96	103	1,744	1,677	67	83,077
	小計	5,321	549	234	6,104	5,957	147	314,758
平成22年度	一般書	4,236	839	51	5,126	23,852	▲ 18,726	212,955
	児童書	2,625	79	18	2,722	4,656	▲ 1,934	81,143
	小計	6,861	918	69	7,848	28,508	▲ 20,660	294,098
平成23年度	一般書	5,902	834	60	6,796	8,808	▲ 2,012	210,943
	児童書	8,172	208	44	8,424	681	7,743	88,886
	小計	14,074	1,042	104	15,220	9,489	5,731	299,829
平成24年度	一般書	3,863	651	45	4,559	5,155	▲ 596	210,347
	児童書	1,651	245	21	1,917	594	1,323	90,209
	小計	5,514	896	66	6,476	5,749	727	300,556

※資料の「払出」とは、資料の汚損、破損などの理由で廃棄処分によること。

※一般書には参考図書、市政郷土資料が含まれています。

[部門別受入冊数]

(単位:冊)

部門名		受入				払出※	増減	蔵書冊数
		購入	寄贈	その他	小計			
0 総記	一般書	102	11	0	113	18	95	7789
	児童書	14	2	0	16	19	▲ 3	911
	小計	116	13	0	129	37	92	8700
1 哲学宗教	一般書	167	35	0	202	28	174	9652
	児童書	14	0	0	14	0	14	492
	小計	181	35	0	216	28	188	10144
2 歴史地理	一般書	319	82	2	403	53	350	21921
	児童書	35	6	0	41	55	▲ 14	3091
	小計	354	88	2	444	108	336	25012
3 社会科学	一般書	580	127	3	710	393	317	32570
	児童書	47	3	2	52	19	33	3121
	小計	627	130	5	762	412	350	35691
4 自然科学	一般書	361	29	2	392	1324	▲ 932	12895
	児童書	103	1	0	104	26	78	6199
	小計	464	30	2	496	1350	▲ 854	19094
5 技術	一般書	455	68	5	528	2069	▲ 1541	18469
	児童書	43	8	0	51	16	35	2210
	小計	498	76	5	579	2085	▲ 1506	20679
6 産業	一般書	164	13	2	179	898	▲ 719	8529
	児童書	25	5	1	31	6	25	1358
	小計	189	18	3	210	904	▲ 694	9887
7 芸術	一般書	343	92	3	438	186	252	25047
	児童書	45	1	1	47	19	28	3048
	小計	388	93	4	485	205	280	28095
8 言語	一般書	57	2	0	59	6	53	3543
	児童書	8	1	1	10	10	0	921
	小計	65	3	1	69	16	53	4464
9 文学	一般書	1315	192	28	1535	180	1355	69929
	児童書	595	27	5	627	208	419	32077
	小計	1910	219	33	2162	388	1774	102006
E 絵本	一般書	0	0	0	0	0	0	3
	児童書	709	190	11	910	204	706	33654
	小計	709	190	11	910	204	706	33657
C 紙芝居	一般書	0	0	0	0	0	0	0
	児童書	13	1	0	14	12	2	3127
	小計	13	1	0	14	12	2	3127
合計	一般書	3863	651	45	4559	5155	▲ 596	210347
	児童書	1651	245	21	1917	594	1323	90209
	小計	5514	896	66	6476	5749	727	300556

※資料の「払出」とは、資料の汚損、破損などの理由で廃棄処分にすること。

※一般書には参考図書、市政郷土資料が含まれています。

2) 視聴覚資料

[年次別所蔵タイトル数]

(単位:巻)

種別 年度	映像資料				音声資料			視聴覚資料 合計
	ビデオ テープ	レーザー ディスク	DVD	小計	コンパクト ディスク	カセット テープ	小計	
平成20年度	3,546	0	203	3,749	4,269	613	4,882	8,631
平成21年度	2,873	0	293	3,166	4,119	531	4,650	7,816
平成22年度	2,754	0	308	3,062	4,050	527	4,577	7,639
平成23年度	2,712	0	321	3,033	3,997	497	4,494	7,527
平成24年度	2,286	0	326	2,612	3,896	437	4,333	6,945

[年次別受入タイトル数]

(単位:巻)

種別 年度	映像資料											
	ビデオテープ			レーザーディスク			DVD			小計		
	受入	払出	増減	受入	払出	増減	受入	払出	増減	受入	払出	増減
平成20年度	5	295	▲ 290	0	690	▲ 690	96	0	96	101	985	▲ 884
平成21年度	0	673	▲ 673	0	0	0	94	4	90	94	677	▲ 583
平成22年度	0	119	▲ 119	0	0	0	15	0	15	15	119	▲ 104
平成23年度	0	42	▲ 42	0	0	0	15	2	13	15	44	▲ 29
平成24年度	0	426	▲ 426	0	0	0	9	4	5	9	430	▲ 421

種別 年度	音声資料									視聴覚資料 合計		
	コンパクトディスク			カセットテープ			小計			受入	払出	増減
	受入	払出	増減	受入	払出	増減	受入	払出	増減			
平成20年度	15	25	▲ 10	3	86	▲ 83	18	111	▲ 93	119	1,096	▲ 977
平成21年度	8	158	▲ 150	0	82	▲ 82	8	240	▲ 232	102	917	▲ 815
平成22年度	8	69	▲ 61	0	4	▲ 4	8	73	▲ 65	23	192	▲ 169
平成23年度	0	53	▲ 53	0	30	▲ 30	0	83	▲ 83	15	127	▲ 112
平成24年度	1	102	▲ 101	0	60	▲ 60	1	162	▲ 161	10	592	▲ 582

※受入には寄贈を含みます。

[部門別タイトル数]

(単位:巻)

種別 部門	映 像 資 料				種別 部門	音 声 資 料		
	ビデオ テープ	レーザー ディスク	DVD	合 計		コンパクト ディスク	カセット テープ	合 計
総 記	63	0	3	66	総 記	4	0	4
哲学宗教	30	0	28	58	クラシック	524	0	524
歴史地理	504	0	60	564	ポピュラー	2,731	56	2,787
社会科学	87	0	52	139	純邦楽	54	24	78
自然科学	156	0	25	181	その他	80	9	89
技 術	111	0	19	130	演 劇	66	58	124
産 業	38	0	4	42	文 芸	46	193	239
芸 術	670	0	122	792	教 育	6	36	42
言 語	16	0	6	22	自 然 音	24	0	24
文 学	64	0	7	71	児 童	361	61	422
映 画	547	0	0	547				
合 計	2,286	0	326	2,612	合 計	3,896	437	4,333

[部門別受入タイトル数]

(単位:巻)

種別 部門	映 像 資 料											
	ビデオテープ			レーザーディスク			DVD			合 計		
	受入	払出	増減	受入	払出	増減	受入	払出	増減	受入	払出	増減
総 記	0	11	▲ 11	0	0	0	0	0	0	0	11	▲ 11
哲学宗教	0	3	▲ 3	0	0	0	0	0	0	0	3	▲ 3
歴史地理	0	32	▲ 32	0	0	0	1	0	1	1	32	▲ 31
社会科学	0	7	▲ 7	0	0	0	4	1	3	4	8	▲ 4
自然科学	0	41	▲ 41	0	0	0	1	0	1	1	41	▲ 40
技 術	0	11	▲ 11	0	0	0	1	0	1	1	11	▲ 10
産 業	0	8	▲ 8	0	0	0	0	0	0	0	8	▲ 8
芸 術	0	170	▲ 170	0	0	0	2	3	▲ 1	2	173	▲ 171
言 語	0	1	▲ 1	0	0	0	0	0	0	0	1	▲ 1
文 学	0	5	▲ 5	0	0	0	0	0	0	0	5	▲ 5
映 画	0	137	▲ 137	0	0	0	0	0	0	0	137	▲ 137
合 計	0	426	▲ 426	0	0	0	9	4	5	9	430	▲ 421

(単位:巻)

種別 部門	音 声 資 料								
	コンパクトディスク			カセットテープ			合 計		
	受入	払出	増減	受入	払出	増減	受入	払出	増減
総 記	0	0	0	0	0	0	0	0	0
クラシック	0	10	▲ 10	0	0	0	0	10	▲ 10
ポピュラー	1	63	▲ 62	0	3	▲ 3	1	66	▲ 65
純邦楽	0	1	▲ 1	0	1	▲ 1	0	2	▲ 2
その他	0	4	▲ 4	0	2	▲ 2	0	6	▲ 6
演 劇	0	5	▲ 5	0	3	▲ 3	0	8	▲ 8
文 芸	0	0	0	0	25	▲ 25	0	25	▲ 25
教 育	0	0	0	0	0	0	0	0	0
自然音	0	0	0	0	0	0	0	0	0
児 童	0	19	▲ 19	0	26	▲ 26	0	45	▲ 45
合 計	1	102	▲ 101	0	60	▲ 60	1	162	▲ 161

※受入には寄贈を含みます

3)雑誌・新聞タイトル名

序数	雑誌名	出版社名	刊行頻度
1	AERA(アエラ)	朝日新聞社	週刊
2	アサヒカメラ	朝日新聞社	月刊
3	あまから手帖	クリエテ関西	月刊
4	an・an(アンアン)	マガジンハウス	週刊
5	一枚の絵	一枚の絵	月刊
6	WEEKLYファミ通	エンターブレイン	週刊
7	with(ウイズ)	講談社	月刊
8	AIRLINE(エアライン)	イカロス出版	月刊
9	栄養と料理	女子栄養大学出版部	月刊
10	SFマガジン	早川書房	月刊
11	ESSE(エッセ)	扶桑社	月刊
12	NHKきょうの健康	日本放送出版協会	月刊
13	NHKきょうの料理	日本放送出版協会	月刊
14	NHK趣味の園芸	日本放送出版協会	月刊
15	NHKすてきにハンドメイド	日本放送出版協会	月刊
16	園芸ガイド	主婦の友社	季刊
17	演劇界	演劇出版社	月刊
18	OHM(オーム)	オーム社	月刊
19	オール読物	文藝春秋	月刊
20	おひさま	小学館	隔月刊
21	おりがみ	日本折紙協会	月刊
22	オレンジページ	オレンジページ	月2回
23	音楽の友	音楽乃友社	月刊
24	かがくのとも	福音館書店	月刊
25	家庭画報	世界文化社	月刊
26	華道	日本華道社	月刊
27	関西ウオーカー	角川書店	隔週刊
28	キネマ旬報	キネマ旬報社	月2回
29	近鉄時刻表	近畿日本鉄道	年1回
30	暮しの手帖	暮しの手帖社	隔月刊
31	クロワッサン	マガジンハウス	月2回
32	群像	講談社	月刊
33	芸術新潮	新潮社	月刊
34	月刊社会教育	国土社	月刊
35	月刊たくさんのふしぎ	福音館書店	月刊
36	月刊天文ガイド	誠文堂新光社	月刊
37	月刊奈良	現代奈良協会	月刊
38	月刊福祉	全国社会福祉協議会	月刊
39	月刊大和路ならら	地域情報ネットワーク	月刊
40	現代の図書館	日本図書館協会	季刊
41	子どもと読書	親子読書地域文庫全国連絡会	隔月刊
42	子供の科学	誠文堂新光社	月刊
43	こどものとも	福音館書店	月刊
44	こどものとも年少版	福音館書店	月刊
45	COMO(コモ)	婦人の友社	月刊
46	GOLF DIGEST(ゴルフダイジェスト)	ゴルフダイジェスト社	月刊
47	サッカーai(アイ)	日刊スポーツ出版社	隔月刊

序数	雑誌名	出版社名	刊行頻度
48	茶道雑誌	河原書店	月刊
49	THE21	PHP研究所	月刊
50	SAVVY(サヴィ)	京阪神エルマガジン社	月刊
51	サライ	小学館	月2回
52	サンデー毎日	毎日新聞社	週刊
53	3分クッキング	日本テレビ株式会社出版部	月刊
54	CD Journal	音楽出版社	月刊
55	JR時刻表	交通新聞社	月刊
56	JJ(ジェイジェイ)	光文社	月刊
57	児童心理	金子書房	月刊
58	週刊朝日	朝日新聞社	週刊
59	週刊エコノミスト	毎日新聞社	週刊
60	週刊新潮	新潮社	週刊
61	週刊ダイヤモンド	ダイヤモンド社	週刊
62	週刊東洋経済	東洋経済新報社	週刊
63	週刊ベースボール	ベースボールマガジン社	週刊
64	Jurist(ジュリスト)	有斐閣	月2回
65	小説新潮	新潮社	月刊
66	新建築	新建築社	月刊
67	新潮45	新潮社	月刊
68	SCREEN(スクリーン)	近代映画社	月刊
69	すてきな奥さん	主婦と生活社	月刊
70	Sports Graphic Number(スポーツグラフィックナンバー)	文藝春秋	隔週刊
71	SUMAI no SEKKEI	扶桑社	隔月刊
72	墨	芸術新聞社	隔月刊
73	相撲	ベースボールマガジン社	月刊
74	正論	産経新聞社	月刊
75	世界	岩波書店	月刊
76	TIME(タイム)	タイム・インク日本支社	週刊
77	ダ・ヴィンチ	メディアファクトリー	月刊
78	旅の手帖	交通新聞社	月刊
79	短歌研究	短歌研究社	月刊
80	ちいさなかがくのとも	福音館書店	月刊
81	中央公論	中央公論新社	月刊
82	鉄道ファン	交友社	月刊
83	Tennis Magazine(テニスマガジン)	ベースボールマガジン社	月刊
84	時の法令	財務省印刷局	月2回
85	図書館雑誌	日本図書館協会	月刊
86	日経WOMAN(ウーマン)	日経BP社	月刊
87	日経エンタテインメント	日経BP社	月刊
88	日経サイエンス	日経サイエンス	月刊
89	日経トレンディ	日経BP社	月刊
90	日経ビジネスアソシエ	日経BP社	月2回
91	日経PC21	日経BP社	月刊
92	日経マネー	日本経済新聞社	月刊
93	日本児童文学	小峰書店	隔月刊
94	Newsweek(ニューズウィーク)	TBSブリタニカ	週刊
95	Newton(ニュートン)	ニュートンプレス	月刊

序数	雑誌名	出版社名	刊行頻度
96	猫びより	日本出版社	隔月刊
97	ぱーぷる	エヌ・アイ・プランニング	月刊
98	俳句界	文学の森	月刊
99	花時間	角川書店	季刊
100	母の友	福音館書店	月刊
101	美術手帖	美術出版社	月刊
102	ひよこクラブ	ベネッセコーポレーション	月刊
103	婦人公論	中央公論新社	月2回
104	武道	日本武道館	月刊
105	部落解放	解放出版社	月刊
106	部落問題研究	部落問題研究	季刊
107	PLUS 1 LIVING(プラスワンリビング)	主婦の友社	隔月刊
108	PRESIDENT(プレジデント)	プレジデント社	月2回
109	Baseball Clinic(ベースボールクリニック)	ベースボールマガジン社	月刊
110	文學界	文藝春秋	月刊
111	文藝春秋	文藝春秋	月刊
112	保育の友	全国社会福祉協議会	月刊
113	Voice(ヴォイス)	PHP研究所	月刊
114	盆栽世界	新企画出版局	月刊
115	マックピープル	アスキー	月刊
116	まほろびすと【24年秋号最終】	まほろば会	季刊
117	MAMOR(マモル)	扶桑社	月刊
118	MEN'S CLUB (メンズクラブ)	アシェット婦人画報社	月刊
119	MOE(モエ)	白泉社	月刊
120	mono(モノ・マガジン)	ワールド・フォトプレス	月2回
121	山と溪谷	山と溪谷社	月刊
122	郵趣	日本郵趣協会	月刊
123	LEE(リー)	集英社	月刊
124	歴史街道	PHP研究所	月刊
125	歴史読本	新人物往来社	月刊

※平成24年度受入巻号数 1,907 冊

※雑誌名は平成25年3月31日現在

序数	新聞名	発行所
1	朝日新聞 (朝刊・夕刊)	朝日新聞社
2	読売新聞 (朝刊・夕刊)	読売新聞社
3	毎日新聞 (朝刊・夕刊)	毎日新聞社
4	産経新聞 (朝刊・夕刊)	産経新聞社
5	日本経済新聞 (朝刊・夕刊)	日本経済新聞社
6	日経流通新聞	日本経済新聞社
7	日刊工業新聞	日刊工業新聞社
8	奈良新聞	奈良新聞社
9	THE JAPAN TIMES	ジャパンタイムズ
10	日刊スポーツ	日刊スポーツ新聞社
11	点字毎日	毎日新聞社
12	官報	独立行政法人国立印刷局

(平成25年3月31日現在)

5. 行事日誌

1) おはなし会

① おはなし会

担当： 橿原市立図書館 奉仕係児童班、橿原市図書館ボランティアの会

開催： 第1土曜日(小さい子の日) 午後3時から

第3土曜日(大きい子の日) 午後3時から

第5土曜日(大人も参加の日) 午後3時から

場所： 図書館1階 おはなし室

小さい子の日 (第1土曜日)		大きい子の日 (第3土曜日)		大人もいっしょに (第5土曜日)	
開催日	参加人数	開催日	参加人数	開催日	参加人数
4月7日	12	—	—	—	—
5月5日	9	5月19日	8	—	—
6月2日	13	6月16日	8	—	—
7月7日	20	7月21日	7	—	—
8月4日	21	8月18日	9	—	—
9月1日	16	9月15日	5	9月29日	28
10月6日	12	10月20日	18	—	—
11月3日	20	11月17日	10	—	—
12月1日	17	12月15日	32	—	—
1月5日	6	1月19日	16	—	—
2月2日	20	—	—	—	—
3月2日	14	3月16日	3	3月30日	11

② おはなし会(おはなしのとびら)

担当： 橿原おはなしの会

開催： 第2土曜日(小さい子の日) 午後3時から

第4土曜日(大きい子の日) 午後3時から

不定期(ちょっと大人のおはなし会) 午後2時から

場所： 図書館1階 おはなし室

小さい子の日 (第2土曜日)		大きい子の日 (第4土曜日)		ちょっと大人の おはなし会	
開催日	参加人数	開催日	参加人数	開催日	参加人数
4月14日	23	4月28日	3	—	—
5月12日	17	5月26日	17	—	—
6月9日	14	6月23日	7	—	—
7月14日	24	7月28日	9	—	—
8月11日	13	8月25日	7	8月25日	28
9月8日	19	9月22日	10	—	—
10月13日	12	10月27日	3	—	—
11月10日	14	11月24日	6	—	—
12月8日	18	12月22日	6	—	—
1月12日	15	1月26日	28	1月26日	23
2月9日	14	—	—	—	—
3月9日	11	3月23日	2	—	—

③ ミニおはなし会

担当： 榎原おはなしの会

開催： おはなし会開催日で大きい子の日(第4土曜日)に対象外の子どもに対して実施

場所： 図書館1階 小さな絵本コーナー

開催日 (第4土)	参加人数
4月28日	4
5月26日	3
6月23日	10
7月28日	5
8月25日	5
9月22日	6

10月27日	13
11月24日	6
12月22日	4
1月26日	10
2月	—
3月23日	4

④ 絵本の時間

乳幼児と保護者のための絵本の紹介と対面による読み聞かせを実施

担当： 榎原市立図書館 奉仕係児童班、榎原市図書館ボランティアの会

開催： 毎週水曜日 午前10時～正午(第2水曜日を除く)

場所： 図書館1階 小さな絵本コーナー

第1水	第3水	第4水	第5水
4月4日	4月18日	4月18日	—
—	5月16日	5月23日	5月30日
6月6日	6月20日	6月27日	—
7月4日	7月18日	7月25日	—
8月1日	8月15日	8月22日	8月29日
9月5日	9月19日	9月26日	—
10月3日	10月17日	10月25日	—
11月7日	11月21日	11月28日	—
12月5日	12月19日	12月26日	—
—	1月16日	1月23日	1月30日
2月6日	—	—	—
3月6日	3月20日	3月27日	—

⑤ 赤ちゃんとおはなし会

乳幼児と保護者向けのおはなし会です。

担当： 榎原市立図書館 奉仕係児童班、榎原市図書館ボランティアの会

開催： 第2水曜日 午前11時～正午

場所： 図書館1階 おはなし室

開催日	参加人数
4月11日	15
5月9日	17
6月13日	28
7月11日	31
8月8日	35
9月12日	52

10月10日	34
11月14日	35
12月12日	36
1月9日	34
2月13日	48
3月13日	57

2) 作品展示・資料展示

① 作品展示

名称	期間	備考
古道 絵はがき原画展	4月1日～ 5月30日	協力: 檜原市企画政策課
リサイクル館かしはら作品展	6月1日～ 7月29日	協力: リサイクル館かしはら
知っていますか? 藤原京	8月1日～ 9月29日	協力: 文化財課
木目込作家 辻本祥子作品展	10月2日～11月29日	
大和名所図会をゆく	12月1日～ 1月30日	
本が泣いている	2月1日～ 3月30日	

② 資料展示

名称	期間	備考
宇宙・天体・惑星の本	4月 1日～ 6月14日	
教科書展示	6月15日～ 7月13日	
人権に関する図書コーナー	7月 1日～ 7月29日	協力: 檜原市人権政策課
藤原京とその時代	8月 1日～ 9月29日	
古事記撰上1300年	10月 2日～11月29日	協力: 世界遺産推進課 宮崎市立図書館
食育と食について考える	12月 1日～ 1月30日	
ストレス社会で闘うあなたへ	2月 1日～ 3月30日	

③ ミニ企画展示

名称	期間	備考
夏はもうすぐ!	5月 3日～ 5月 9日	
追悼 センダックさん	5月10日～ 6月20日	
追悼 吉村達也さん	5月19日～ 5月26日	
戦争と平和	7月21日～ 8月30日	
石川啄木 没後100年	8月11日～ 8月30日	
知っていますか? もうひとつのオリンピックを	8月25日～ 9月 7日	
9月17日(月)は敬老の日です。	9月 8日～ 9月14日	
お弁当を作ってみよう!	9月15日～ 9月21日	
見つめ直して、人と動物の絆	9月20日～ 9月26日	
松本清張 没後20周年展	10月 4日～10月10日	
秋を楽しもう!	10月 6日～10月18日	
ぬいぐるみ ぎゅっ	10月15日～10月30日	
あったか服で過ごす冬	10月20日～11月15日	
今年のクリスマスに 手作りケーキはいかがですか	11月22日～11月29日	
J. R. R. トールキンの世界	11月24日～12月16日	

名 称	期 間	備 考
いろいろな小説まとめ読み！	12月 8日～12月20日	
もうすぐバレンタインデー おいしいチョコレートの本	1月25日～ 2月 2日	
新美南吉の世界	2月 2日～ 2月13日	
ぽかぽかのみもの	2月 8日～ 2月13日	
公害・環境汚染の本	3月 1日～ 3月12日	
免疫力を高めて 花粉症に負けない体づくりを	3月 6日～ 3月12日	
あなたの新生活 応援します！	3月12日～ 3月22日	
宇宙飛行士 山崎直子展	3月13日～ 3月21日	
桜の季節	3月21日～ 3月28日	

3)特別貸出

第58回青少年読書感想文コンクール課題図書の特特別貸出を実施	
期 間	7月1日(日)～8月30日(木)
内 容	貸出、予約が集中するため貸出期間を1週間に制限。期間中、対象図書については、貸出期間の延長をおこなわない。
利用状況	対象38冊に対し、期間中240回の貸出を実施

秋の読書週間に合わせた特別貸出を実施	
期 間	10月27日(土)～11月11日(日)
内 容	貸出上限を図書・雑誌が5冊から10冊に、視聴覚資料が2点から4点に拡大
利用状況	13開館日で27, 035冊の貸出を実施

年末年始の休館日前に特別貸出を実施	
期 間	12月11日(火)～12月26日(水)
内 容	貸出上限を図書・雑誌が5冊から10冊に、視聴覚資料が2点から4点に拡大 貸出期間を2週間から4週間に拡大
利用状況	14開館日で31, 499冊の貸出を実施

特別整理期間(蔵書点検)の休館前に特別貸出を実施	
期 間	2月1日(金)～2月14日(木)
内 容	貸出上限を図書・雑誌が5冊から10冊に、視聴覚資料が2点から4点に拡大 貸出期間を2週間から4週間に拡大
利用状況	14開館日で32, 827冊の貸出を実施

4)各種行事

『子ども読書の日』啓発行事 親子で楽しむおはなし会	
開催日	4月21日(土)
場 所	図書館1階 おはなし室
協 力	橿原文庫連絡会、橿原おはなしの会、橿原市図書館ボランティアの会
参加人数	(年齢別3部)計48名

親子手作り絵本教室(2日連続講座)	
開催日	8月23日(木)・24日(金)
場 所	かしはら万葉ホール 研修室
講 師	金尾 恵子(絵本作家)
参加人数	子どもと保護者 25組・66名

ストーリーテラー養成講座(全5回講座)	
開催日	10月26日(金)、11月2日(金)、9日(金)、16日(金)、30日(金)
場 所	かしはら万葉ホール視聴覚室、図書館おはなし室
講 師	勝井 立子、高階 明美(橿原おはなしの会)
参加人数	11名

図書館フェスティバル	
開催日	11月25日(日)
場 所	かしはら万葉ホール多目的ロビー、図書館おはなし室
協 力	子ども落語家「りんりん亭 りん吉」 橿原文庫連絡会、橿原おはなしの会、橿原市図書館ボランティアの会
参加人数	230名
内 容	落語会、人形劇、ストーリーテリング、絵本の読み聞かせ、 古事記関連図書の展示(宮崎市立図書館協力)、 こんな本読んでんねんの図書と紹介文の展示

こんな本読んでんねん!	
募 集	7月中旬～9月17日(月)
選 考	9月25日(火)～9月下旬
応募人数	328名
内 容	橿原市内の小学校4～6年生を対象におすすめの本とその紹介文を募集 選考により、78名の紹介文を図書館フェスティバル会場に掲示 8名の紹介文を「広報かしはら」12～3月号に2名ずつ掲載

6. 地域・他組織との連携

1) ボランティア団体

① 檜原文庫連絡会

市内に所在した17の地域文庫によって昭和52年に「檜原市移動文庫連絡会」として結成。市立図書館が無かった当時、中央公民館図書室の図書を地域に巡回させる「檜原市移動文庫」の事業名に準じて「檜原文庫連絡会」と命名。平成8年の市立図書館開館後も「檜原文庫連絡会」として、主に子どもたちの読書のための活動を継続している。現在11文庫。

② 檜原おはなしの会

檜原市立図書館主催の「ストーリーテラー養成講座」修了生を中心に平成12年に結成。図書館でのおはなし会や学校・幼稚園などでの絵本の読み聞かせなど、ストーリーテリングと子どもたちの読書に関わる活動をおこなっている。会員数43名。

③ 檜原市図書館ボランティアの会

主に檜原市立図書館内でのボランティア活動を目的に、平成19年に発足。汚破損図書の修理をおこなう「修理班」、健康増進課・子育て支援課のスタッフとともにブックスタート事業で活動する「ブックスタート班」、図書館おはなし室やかしはらナビプラザなどでの読み聞かせなどをおこなう「おはなし班」の3班体制。会員数49名。

・図書館でのおはなし会 ボランティア活動

『おはなし会』 21回 のべ77人活動

『絵本の時間』 32回 のべ42人活動

『赤ちゃんとおはなし会』 11回 のべ18人活動

その他のおはなし会行事 1回 のべ 1人活動

・おはなし班 ボランティア向け勉強会の実施 11回

・修理ボランティアの活動 のべ135人 354時間

・ブックスタートボランティア

「ブックスタート事業」でのボランティア活動 22回実施 のべ58名活動

2) 資料の貸出(団体貸出の利用状況)

檜原市内で活動する団体(10名以上の団体)に団体用図書の貸出をしています。

主な貸出先	平成24年度 利用回数	貸出冊数
檜原文庫連絡会	37	5,566
学校・幼保等	48	12,486
その他	54	4,082
合計	139	22,134

3) 学校との連携

① 図書館見学

見学日	学校名 学年
5月10日(木)	真菅北小学校 3年生
5月10日(木)	畝傍南小学校 2年生
5月11日(金)	金橋小学校 3年生
5月18日(金)	耳成南小学校 3年生
5月22日(火)	香久山小学校 3年生
5月25日(金)	真菅小学校 3年生
5月29日(火)	新沢小学校 3年生
6月 7日(木)	鴨公小学校 3年生
6月12日(火)	晩成小学校 3年生
6月26日(火)	大淀幼稚園(自由見学)
7月 3日(火)	白櫃北小学校 3年生
10月16日(火)	伏見南小学校(自由見学)

② 中学生職場体験

実施日	学校名 人数
11月15日 ~ 11月16日(2日間)	大成中学校 4名
11月 8日 ~ 11月 9日(2日間)	八木中学校 4名
11月 6日 ~ 11月 7日(2日間)	光陽中学校 4名
12月 6日 ~ 12月 7日(2日間)	畝傍中学校 4名
1月24日 ~ 1月25日(2日間)	櫃原中学校 4名

③ 図書館実習

実施日	学校名 人数
8月24日 ~ 8月30日(5日間)	同志社大学 2名

4) 地域との連携(出張おはなし会)

① 白櫃文庫 おはなし会へ参加

実施日	参加人数		
7月18日(水)	10名		
10月17日(水)	2名	平成24年度実施回数	3回
12月22日(土)	27名	参加人数計	39名

② 真菅北小学校学童教室

実施日	参加人数
7月24日(火)	37人

5) 他組織との連携

①ブックスタート事業(事業主体: 橿原市健康増進課)

保健福祉センターで実施する1歳6か月健診で赤ちゃんと保護者へ絵本を手渡し、本に接する

実施日	参加人数	実施日	参加人数
4月19日	49	4月20日	52
5月23日	45	5月24日	43
6月27日	46	6月28日	54
7月26日	30	7月27日	39
8月28日	42	8月29日	43
9月20日	43	9月21日	32
10月24日	58	10月25日	49
11月28日	44	11月29日	45
12月19日	46	12月20日	43
1月23日	47	1月24日	38
2月21日	48	2月22日	48
3月21日	56	3月22日	44
平成24年度実施回数			24回
参加人数計			1084組

②その他の事業

教科書展示会(協力: 橿原市学校教育課)	
開催日	6月17日(金)～7月13日(金)
場 所	図書館 2階 展示書架
内 容	橿原教科書センターとして、小中学校で使用している教科書を展示

夏休み子どもワクワク体験学習(主催: 橿原市社会教育課) ※計4日開催のうち、半日を担当	
開催日	8月9日(木)
場 所	図書館内
参加者	30名(小学校3年生～6年生)
内 容	図書館の仕事体験

かしはら探検隊(主催: 橿原市社会教育課)	
開催日	10月20日(土)
場 所	香久山公園
内 容	あおぞらおはなし会(絵本や紙芝居のよみきかせ)

ふれあい・いきいき祭～健康と福祉の祭典(主催: 橿原市健康増進課)	
開催日	10月14日(日)
場 所	かしはら万葉ホール「わくわく遊びのフロア」
参加者	30名(保護者を含む)
内 容	絵本や紙芝居のよみきかせ

7. 条例・規則

○かしはら万葉ホール条例(抜粋)

平成8年2月23日
条例第1号

目次

- 第1章 総則(第1条・第2条)
- 第2章 文化ホール(第3条～第13条)
- 第3章 科学館(第14条～第17条)
- 第4章 図書館(第18条～第22条)
- 第5章 雑則(第23条)

附則

第1章 総則

(目的)

第1条 この条例は、市民の交流の場及び市民の文化活動の場として芸術文化、科学及び情報の拠点施設であるかしはら万葉ホールを設置し、もって市民福祉の増進と豊かな地域社会づくりに寄与することを目的とする。

(構成)

第2条 かしはら万葉ホールは、文化ホール、科学館及び図書館をもって構成する。

第4章 図書館

(設置)

第18条 図書館法(昭和25年法律第118号。以下「法」という。)第10条の規定に基づき、図書、記録その他必要な資料を収集し、整理し、保存して、一般公衆の利用に供し、その教養、調査研究、レクリエーション等に資するため、図書館を設置する。

(名称及び位置)

第19条 図書館の名称及び位置は、次のとおりとする。

名 称	橿原市立図書館
位 置	橿原市小房町11番5号

(入館者の責務)

第20条 入館者は、次の各号に掲げる事項を遵守しなければならない。

- (1) この条例又はこの条例に基づく規則に違反しないこと。
- (2) 善良な管理者の注意をもって、施設、附帯設備及び図書館資料を使用すること。

(入館の制限等)

第21条 館長は、橿原市立図書館(以下「図書館」という。)に入館する者が次の各号のいずれかに該当するときは、入館を拒否し、又は退館させることができる。

- (1) 他人に危害を及ぼし、若しくは他人に迷惑となる物品を携帯する者

- (2) 動物類(身体障害者補助犬を除く。)を携帯する者
- (3) 図書館資料又は施設を損傷するおそれがあると認める者
- (4) 前3号に掲げるもののほか、管理上支障があると認める者
(檀原市図書館協議会)

第 22 条 法第 14 条第 1 項の規定に基づき、図書館に檀原市図書館協議会(以下「協議会」という。)を置く。

- 2 協議会は、委員 10 人以内をもって組織する。
- 3 委員は、学校教育及び社会教育の関係者、家庭教育の向上に資する活動を行う者、公募した市民並びに学識経験のある者の中から教育委員会が任命する。
- 4 委員の任期は、2 年とする。ただし、補欠の委員の任期は、前任者の残任期間とする。
- 5 委員は、再任されることができる。

第5章 雑則

(委任)

第 23 条 この条例に定めるもののほか、この条例の施行について必要な事項は、別に定める。

附 則

(施行期日)

- 1 この条例は、規則で定める日から施行する。
(平成8年規則第3号で、平成8年4月1日から施行。)

○檀原市立図書館の管理運営に関する規則

平成8年4月1日

教育委員会規則第4号

改正	平成10年6月8日	教育委員会規則第6号
	平成11年3月30日	教育委員会規則第3号
	平成13年2月28日	教育委員会規則第1号
	平成16年3月26日	教育委員会規則第4号
	平成17年6月30日	教育委員会規則第8号
	平成19年3月30日	教育委員会規則第7号
	平成20年3月10日	教育委員会規則第2号
	平成24年12月27日	教育委員会規則第15号

(趣旨)

第1条 この規則は、かしはら万葉ホール条例(平成8年檀原市条例第1号。以下「条例」という。)第22条の規定に基づき、檀原市立図書館(以下「図書館」という。)の管理運営に関し必要な事項を定めるものとする。

(事業)

第2条 図書館は、次の各号に掲げる事業を行う。

- (1) 図書、逐次刊行物及び視聴覚資料その他の必要な資料(以下「図書館資料」という。)の収集、整理及び保存
- (2) 図書館資料の館内利用及び貸出並びに読書案内及び相談事務
- (3) 地域文庫及び読書団体等の団体に対する団体貸出
- (4) 読書会、鑑賞会、映写会、講演会及び資料展示会等の開催並びにその奨励
- (5) 時事に関する情報及び参考資料の紹介及び提供
- (6) 館報その他図書館奉仕のための資料の刊行及び配布
- (7) 他の図書館、学校及び社会教育施設等との連絡及び協力並びに他の図書館との図書館資料の相互貸借
- (8) その他必要な事業

(開館時間)

第3条 図書館の開館時間は、午前9時30分から午後7時まで(日曜日及び国民の祝日に関する法律(昭和23年法律第178号)に規定する休日(以下「休日」という。)にあつては、午前9時30分から午後5時まで)とする。ただし、檀原市教育委員会(以下「教育委員会」という。)が必要と認めるときは、臨時に変更することができる。

(休館日)

第4条 図書館の休館日は、次のとおりとする。ただし、教育委員会が必要と認めるときは、臨時に開館し、又は休館することができる。

- (1) 月曜日(月曜日が休日に当たる場合は、その日以後で最も近い休日でない日)

- (2) 1月1日から同月4日まで及び12月27日から同月31日まで
- (3) 館長が定める特別整理期間(年間14日以内)
- (4) 館内整理日(毎月第3木曜日とし、その日が休日に当たる場合は、その日以後で最も近い休日でない日)

(館内利用)

第5条 図書館資料を館内で利用しようとする者は、所定の場所で利用しなければならない。

- 2 教育委員会は、図書館資料のうち慎重な取扱を要するものについて、その利用を制限することができる。

(個人の館外利用)

第6条 個人が館外で図書館資料を利用しようとするときは、あらかじめ図書館利用カード(様式第1号。以下「個人カード」という。)の交付を受けなければならない。

- 2 個人カードは、次の各号のいずれかに該当する者に対し、本人の申請により審査のうえ適当と認められた場合にこれを交付する。

- (1) 奈良県内に住所を有する者
- (2) 奈良県内に所在する学校、官公署、会社等に在学、在職する者

- 3 前項の申請は、個人貸出申請書(様式第2号)に同項に規定する資格を証明する証票若しくはその写し(本市、高市郡高取町及び明日香村の住民で幼児並びに学校教育法(昭和22年法律第26号)第18条に規定する学齢児童及び学齢生徒の申込みの場合を除く。)を添えて、館長に提出しなければならない。

- 4 個人が館外で同時に利用できる図書館資料は、図書及び逐次刊行物においては合わせて5冊以内、視聴覚資料においては2巻以内とし、利用期間はそれぞれ15日以内とする。ただし、館長が必要と認めたときは、冊数及び巻数を増やし、又は利用期間を延長することができる。

- 5 個人が館外で同時に利用できる図書館資料(視聴覚資料を除く。)を利用期間満了後引き続き利用しようとするときは、他に支障がない場合に限り、15日以内においてこれを認めることができる。

- 6 第4項及び第5項以外の図書館資料の貸出しは、その種類等に応じて教育委員会が別に定める。

(団体の館外利用)

第7条 団体(構成員が10人以上のものをいう。以下同じ。)が館外で図書館資料を利用しようとするときは、あらかじめ団体貸出利用カード(様式第3号。以下「団体カード」という。)の交付を受けなければならない。

- 2 団体カードは、本市内に所在する地域文庫、学校、官公署、社会教育関係団体、会社及び読書団体等の団体(以下「読書団体等」という。)に対し、その代表者の申請により、審査のうえ適当と認めたとき、これを交付する。

- 3 前項の申請は、団体貸出申請書(様式第4号)に必要な書類を添えて、館長に提出しなければならない。

- 4 貸出しで同時に貸出しできる図書館資料は、図書においては構成員1人につき5冊以内(1団体につき500冊を限度とする。)とし、利用期間は2月以内とする。ただし、館長が必要と認めるときは、この期間を短縮し、若しくは延長することができる。
- 5 館外で利用する図書館資料については、その代表者が責めを負うものとする。
- 6 館長は、団体カードを交付している団体に対し、その利用状況について報告を求めることができる。
- 7 図書以外の図書館資料の貸出しは、その種類等に応じて教育委員会が別に定める。

(資料の予約)

第8条 館外利用中の図書館資料(視聴覚資料を除く。)又は未所蔵の資料の利用を希望する者は、図書予約申込書(様式第5号)を館長に提出しなければならない。

(館外利用の制限)

第9条 貴重書その他館長が指定する資料は、館外利用することができない。

(利用期間中における資料の返納)

第10条 利用者は、館長が必要と認めた場合には、利用期間中においても図書館資料を返納しなければならない。

(個人カードの無効)

第11条 個人カード及び団体カード(以下「個人カード等」という。)は、次の各号のいずれかに該当するときは無効とする。

- (1) 個人カード等の登録申請書に虚偽の事項を記入したとき。
- (2) 個人カード等を貸与し、又は譲渡したとき。
- (3) 個人カード等を紛失したとき。
- (4) 第13条(第1号の規定を除く。)の規定に基づく届出を怠ったとき。
- (5) 個人カード等を2年以上使用しなかったとき。

(利用期間を過ぎた者に対する処置)

第12条 館長は、図書館資料を利用期間内に返納しなかった者及び団体に対し、期間を定めて貸出しを禁止することができる。

(館長への届出)

第13条 次の各号のいずれかに該当するときは、利用者は、その旨を速やかに館長に届け出なければならない。

- (1) 個人カード等を紛失したとき。
- (2) 利用中の図書館資料を滅失し、又は損傷したとき。
- (3) 個人カード等の登録申請書の内容に変更があったとき。

(対面朗読)

第14条 図書館資料の対面朗読を受けることができる者は、本市に在住する者で、次の各号のいずれかに該当するものとする。

- (1) 身体障害者福祉法(昭和24年法律第283号)別表中1の規定に該当する者
- (2) 館長が特に必要と認める者

(郵送貸出し)

第15条 図書館資料の郵送貸出しを受けることができる者は、本市に在住する者で、次の各号のいずれかに該当し、かつ、来館困難なものとする。

- (1) 身体障害者福祉法第15条の規定に該当する者
- (2) 長期間寝たきりの状態で常に養護を要する者
- (3) 館長が特に必要と認めた者

2 図書館資料の貸出し及び返却に要する経費は、図書館が負担する。

(他館との資料の相互貸借)

第16条 図書館は、個人の申請により他の図書館(以下「他館」という。)から図書館資料の貸出しを受け、その利用に供することができる。

2 他館から図書館資料の貸出しを受けるのに経費を必要とするときは、その経費は、図書館が負担する。

3 図書館は、他館に図書館資料を貸し出すことができる。

(資料の複写)

第17条 図書館資料(視聴覚資料を除く。)の複写を依頼しようとする者は、資料複写申込書(様式第6号)を館長に提出するものとする。

2 図書館資料の複写は、その一部分の複写とし、1人につき1部とする。

3 次の各号のいずれかに該当するときは、複写することができない。

- (1) 著作権法(昭和45年法律第48号)に違反するおそれがあると認められるもの
- (2) 複写により図書館資料に損傷を生じるおそれがあるもの
- (3) 技術的に複写が困難なもの
- (4) その他館長が複写することが不相当と認めたもの

(入館者の守るべき事項)

第18条 入館者は、館内において次の各号に掲げる事項を守らなければならない。

- (1) 所定の場所以外に図書館資料を持ち出さないこと。
- (2) 館内において飲食又は喫煙等をしないこと。
- (3) 図書館の施設及び図書館資料を損傷しないこと。
- (4) その他管理上必要な図書館職員及びこれに準ずる者の指示に従うこと。

(損害賠償)

第19条 利用者(団体にあつてはその代表者)は、次の各号のいずれかに該当するときは、これを原状に復し、現物を弁償し、又はその損害を賠償しなければならない。

- (1) 図書館の施設、設備又は備品を紛失し、又は損傷したとき。
- (2) 図書館資料を紛失し、又は損傷したとき。
- (3) 前2号に掲げるもののほか、利用者がその責めに帰すべき事由により図書館に損害を及ぼしたとき。

(寄贈)

第20条 図書館に対して第2条第1号に規定する資料を寄贈しようとする者は、教育委員会に

申し出るものとする。

(協議会)

第21条 条例第22条に規定する檀原市図書館協議会(以下「協議会」という。)に会長及び副会長を置く。

- 2 会長は、委員の互選によって定め、副会長は、会長が指名する。
- 3 会長は、協議会の会務を総理し、協議会を代表する。
- 4 副会長は、会長を補佐し、会長に事故あるとき、又は会長が欠けたときは、その職務を代理する。

第22条 協議会の会議は、会長が招集する。

- 2 協議会は、委員の過半数が出席しなければ会議を開くことができない。
- 3 協議会の議事は、出席した委員の過半数で決し、可否同数のときは、会長の決するところによる。

第23条 協議会の庶務は、図書館において処理する。

(補則)

第24条 この規則に定めるもののほか、この規則の施行について必要な事項は、教育委員会が別に定める。

附 則

この規則は、平成8年4月1日から施行する。ただし、第4条、第5条、第8条から第10条まで、第12条及び第14条から第19条までの規定は、平成8年7月1日から施行する。

附 則(平成10年教委規則第6号)

この規則は、平成10年7月1日から施行する。

附 則(平成11年教委規則第3号)

この規則は、公布の日から施行する。

附 則(平成13年教委規則第1号)

この規則は、平成13年4月1日から施行する。

附 則(平成16年教委規則第4号)

- 1 この規則は、平成16年4月1日から施行する。
- 2 この規則の施行の際、現に残存する用紙は、適宜所要の修正を加え使用することができるものとする。

附 則(平成17年教委規則第8号)

この規則は、公布の日から施行する。

附 則(平成19年教委規則第7号)抄

(施行期日)

第1条 この規則は、平成19年4月1日から施行する。

附 則(平成20年教委規則第2号)

この規則は、平成20年4月1日から施行する。

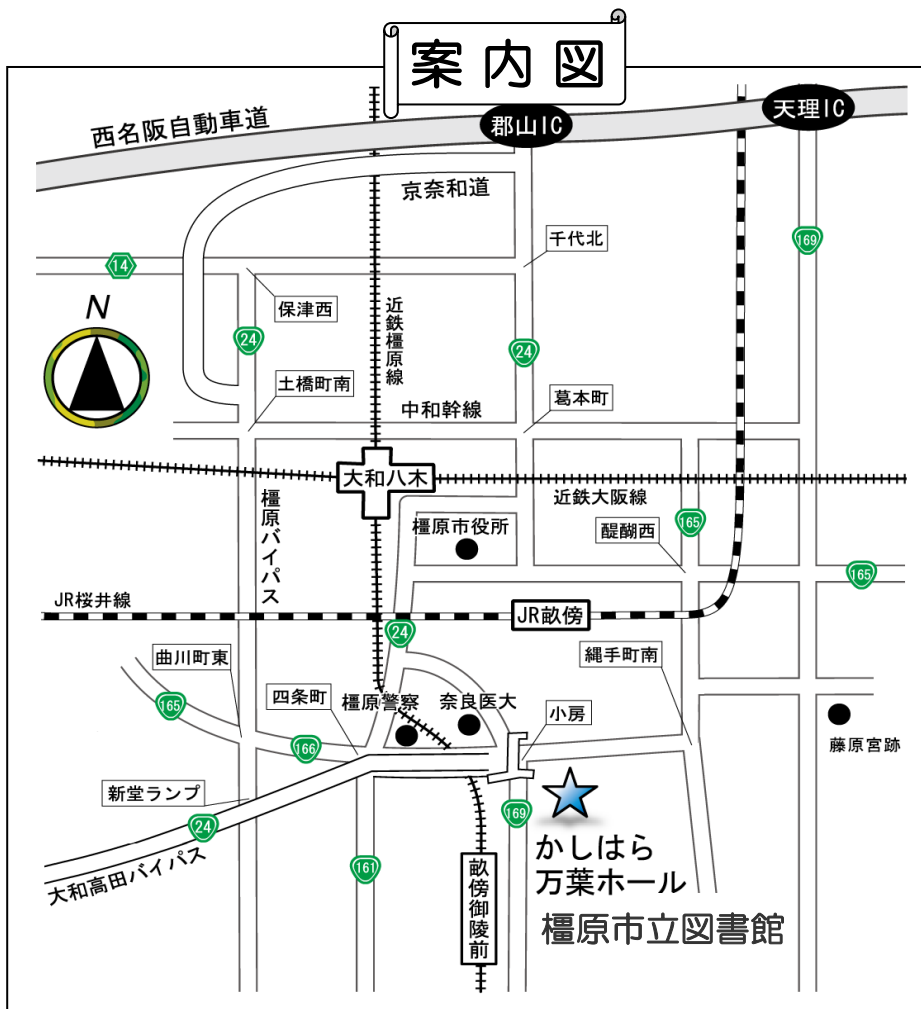
附 則(平成24年教委規則第15号)抄

(施行期日)

- 1 この規則は、公布の日から施行する。ただし、第4条及び第6条の改正規定は、平成25年4月1日から施行する。

(経過措置)

- 2 この規則の施行の際、現に残存する用紙は、適宜所要の修正を加え使用することができるものとする。



- 近鉄・JRの各駅から徒歩の場合
 - ・近鉄八木西口駅から約20分
 - ・近鉄畝傍御陵前駅から約15分
 - ・JR畝傍駅から約15分
- 奈良交通小房バス停前

橿原市立図書館年報 平成24年度版

発行日 平成25年8月
 発行 橿原市立図書館
 (編集) 〒634-0075 橿原市小房町11番5号
 TEL 0744-29-2121