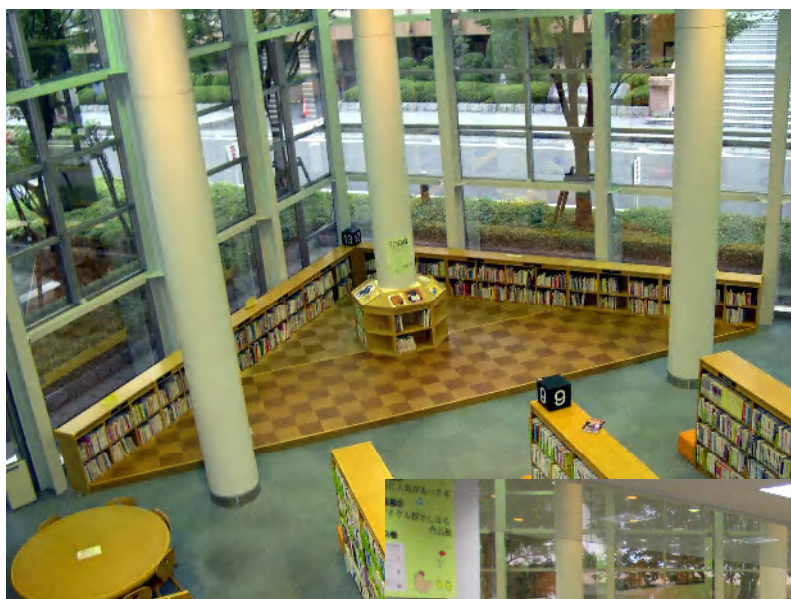


# 図書館年報

平成25年度版



橿原市立図書館

## 目 次

図書館の沿革	
1. 施設概要	1
2. 図書館のすがた	3
3. 利用統計	5
1) 個人貸出	5
ア. 登録	5
イ. 貸出	7
ウ. 予約	14
2) 団体貸出	17
3) レファレンス	18
4) 文献複写 [コピー]	19
5) 図書館返却ポスト	20
6) インターネットサービス	20
4. 資料統計	21
1) 図書資料	21
2) 視聴覚資料	24
3) 雑誌・新聞タイトル名	26
5. 行事日誌	29
6. 地域・他組織との連携	34
7. 図書館条例・図書館規則	37

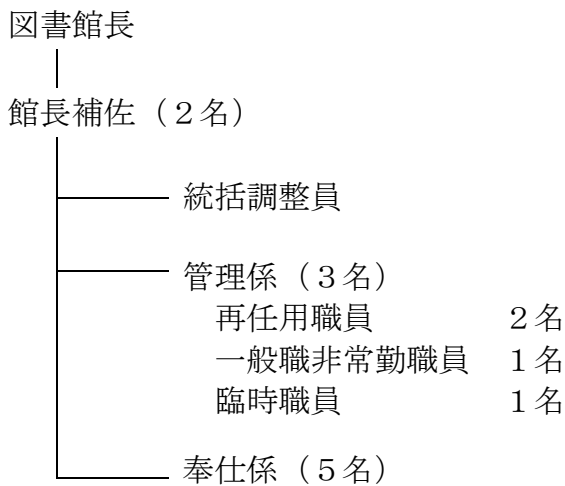
## 図書館の沿革

平成8年	7月	檀原市立図書館開館
	10月	おはなし会を開始(第1、第3土曜日)
平成9年	2月	図書館運営委員会を設置
	11月	檀原市内6ヶ所に図書返却ポストを設置
平成10年	7月	視聴覚資料の貸出を開始
	11月	檀原市内6ヶ所に図書返却ポストを増設(合計12ヶ所)
平成11年	12月	文部科学省の教育情報衛星通信ネットワーク「エル・ネット」で「子ども放送局」の受信放送を開始
平成12年	10月	閉架書庫を増設 収容可能冊数30万冊へ
平成13年	4月	祝日の翌日を開館(開館日数が12日増加)
平成14年	3月	図書館システムを更新、インターネット検索パソコンを設置
	8月	図書館ホームページから蔵書の検索が可能に
平成15年	12月	森村家文書調査終了、「十市郡新賀村森村家文書(写真本)目録」を発行
平成16年	2月	1階カウンターを移設
	5月	おはなし会を月2回から毎週土曜日に変更
平成18年	3月	市制50周年・図書館開館10周年記念事業 生涯学習フェスティバル開催
	7月	市制50周年・図書館開館10周年記念事業 図書館まつり開催
		市制50周年・図書館開館10周年記念事業 手作り絵本コンテスト開催
平成19年	5月	視聴覚コーナーを撤去し、児童コーナーを拡充
	12月	乳幼児と保護者を対象とした、「絵本の時間」を開始(毎週水曜日)
平成20年	3月	檀原市子ども読書活動推進計画を策定
	3月	地域内古文書等の調査終了 「郷土資料目録」を発行
	3月	「子ども放送局」の放送終了
	4月	ブックスタート事業開始
平成21年	3月	図書館システムを更新、館内OPAC・インターネット・携帯電話での予約サービス、貸出延長サービスを開始
平成22年	9月	IC タグによる管理システムを導入
平成23年	4月	小学校図書室向け貸出図書の配本サービスを開始
平成24年	4月	雑誌スポンサー制度を開始
平成25年	2月	図書館協議会を設置
	4月	館内整理日を月末から第3木曜日に変更
平成26年	3月	図書館システムを更新、自動貸出機を設置

# 1. 施設概要

## <組織・職員>

(平成26年3月31日現在)



カウンター業務委託者 9名  
(株式会社図書館流通センター)

## <サービス時間>

開館時間 火曜日～土曜日 午前9時30分から午後7時まで  
日曜日・祝日 午前9時30分から午後5時まで  
休館日 月曜日・毎月第3木曜日  
年末年始(12月27日から翌年1月4日まで)  
特別整理期間

## <施設>

1階	こどもと娯楽のフロアー	760㎡
2階	知識のフロアー	585㎡
	事務部門	331㎡
3階	一般書書庫	205㎡
4階	児童書・団体図書書庫	185㎡
その他		370㎡
合計		2,436㎡



## 2. 図書館のすがた(図書館サービス指数)

### 基礎数値

項 目	数 値	数値の根拠
① 檀原市人口	125,073 人	平成26年3月31日現在の人口
② 図書館費	133,830,923 円	図書館管理運営費(総経費)+職員・嘱託職員人件費(平成25年度決算額)
③ 資料購入費	11,414,253 円	基本図書(一般図書・児童図書[団体用図書含む])、参考図書、郷土資料、新聞、雑誌、視聴覚資料の購入費
④ 図書購入費	9,819,763 円	資料購入費のうち基本図書(一般図書・児童図書[団体用図書含む])、参考図書、郷土資料の購入費
⑤ 購入図書平均単価	1,795 円	購入基本図書(一般図書・児童図書[団体用図書含む])、参考図書、郷土資料、視聴覚資料)の平均単価
⑥ 年間資料受入冊数	8,498 冊	受入した基本図書(一般図書・児童図書[団体用図書含む])、参考図書、郷土資料、雑誌、視聴覚資料の総数
⑦ 登録者数	109,280 人	団体貸出を除く個人貸出の登録者数(うち市外者の登録者 30,613人を含む)
⑧ 市内登録者数	78,667 人	団体貸出を除く個人貸出の登録者数
⑨ 総貸出冊数	471,725 冊	基本図書(一般図書・児童図書)、雑誌、視聴覚資料の貸出総数(団体貸出冊数22,877冊を除く)
⑩ 市内利用者貸出冊数	411,690 冊	基本図書(一般図書・児童図書)、雑誌、視聴覚資料の市内利用者の貸出総数(団体貸出冊数22,877冊を除く)
⑪ 図書・視聴覚資料貸出冊数	445,991 冊	基本図書(一般図書・児童図書)、視聴覚資料の貸出総数(団体貸出冊数22,877冊を除く)
⑫ 市内利用者図書・視聴覚資料貸出冊数	389,344 冊	基本図書(一般図書・児童図書)、視聴覚資料の市内利用者の貸出総数(団体貸出冊数22,877冊を除く)
⑬ 蔵書冊数	308,012 冊	基本図書(一般図書・児童図書[団体用図書含む])、参考図書、郷土資料、視聴覚資料の総数
⑭ 職員数	15 人	職員・嘱託職員数(臨時職員、委託職員含まず)

利用者登録率	$\frac{\text{⑧市内登録者数}}{\text{①橿原市人口}} \times 100$	$\frac{78,667 \text{ 人}}{125,073 \text{ 人}} \times 100$	62.9 %
市民一人当りの貸出冊数	$\frac{\text{⑨総貸出冊数}}{\text{①橿原市人口}}$	$\frac{471,725 \text{ 冊}}{125,073 \text{ 人}}$	3.77 冊
貸出コスト	$\frac{\text{②図書館費}}{\text{⑨総貸出冊数}}$	$\frac{133,830,923 \text{ 円}}{471,725 \text{ 冊}}$	284 円
職員一人当りの貸出冊数	$\frac{\text{⑨総貸出冊数}}{\text{⑭職員数}}$	$\frac{471,725 \text{ 冊}}{15 \text{ 人}}$	31,448 冊
職員一人当りの奉仕人口	$\frac{\text{①橿原市人口}}{\text{⑭職員数}}$	$\frac{125,073 \text{ 人}}{15 \text{ 人}}$	8,338 人
市民一人当りの蔵書冊数	$\frac{\text{⑬蔵書冊数}}{\text{①橿原市人口}}$	$\frac{308,012 \text{ 冊}}{125,073 \text{ 人}}$	2.46 冊
市民一人当りの図書館費	$\frac{\text{②図書館費}}{\text{①橿原市人口}}$	$\frac{133,830,923 \text{ 円}}{125,073 \text{ 人}}$	1,070 円
市民一人当りの資料購入費	$\frac{\text{③資料購入費}}{\text{①橿原市人口}}$	$\frac{11,414,253 \text{ 円}}{125,073 \text{ 人}}$	91 円
市民一人当りの図書購入費	$\frac{\text{④図書購入費}}{\text{①橿原市人口}}$	$\frac{9,819,763 \text{ 円}}{125,073 \text{ 人}}$	79 円
市民千人当りの年間受入資料冊数	$\frac{\text{⑥年間資料受入冊数}}{\text{①橿原市人口}} \times 1,000$	$\frac{8,498 \text{ 冊}}{125,073 \text{ 人}} \times 1,000$	67.94 冊

### 3. 利用統計

#### 1) 個人貸出

##### ア. 登録

[年次別登録者数]

(単位:人)

年度	新規登録者数			総登録者数		
	一般	児童	合計	一般	児童	合計
平成21年度	2,018	1,345	3,363	85,385	12,500	97,885
平成22年度	2,122	1,172	3,294	88,854	12,061	100,915
平成23年度	1,757	1,197	2,954	92,090	11,756	103,846
平成24年度	1,646	1,199	2,845	95,141	11,546	106,687
平成25年度	1,415	1,197	2,612	97,929	11,351	109,280

※ 「一般」は16歳以上、「児童」は15歳以下で区分

[月別登録者数]

(単位:人)

年月	開館 日数	登録者数			一日 平均	年間登録 率(%)
		一般	児童	合計		
平成25年 4月	24	107	65	172	7	6.58
平成25年 5月	26	129	290	419	16	16.04
平成25年 6月	25	138	121	259	10	9.91
平成25年 7月	25	165	175	340	14	13.02
平成25年 8月	26	182	205	387	15	14.82
平成25年 9月	24	122	62	184	8	7.04
平成25年 10月	26	107	52	159	6	6.09
平成25年 11月	25	111	43	154	6	5.90
平成26年 12月	22	72	34	106	5	4.06
平成26年 1月	22	107	69	176	8	6.74
平成26年 2月	14	56	23	79	6	3.02
平成26年 3月	25	119	58	177	7	6.78
合計	284	1,415	1,197	2,612	9	

※ 「一般」は16歳以上、「児童」は15歳以下で区分



[地域別登録者数(市内)]

(単位:人)

地区名	登録者			平成25年度 利用者 B	地域人口 平成26年3月31日 C	地域登録率 (%) A/C	地域利用率 (%) B/C
	一般	児童	合計 A				
耳成地区	14,254	2,079	16,333	3,177	27,127	60.21	11.71
多地区	1,267	170	1,437	311	2,648	54.27	11.74
香久山地区	1,441	198	1,639	264	2,736	59.90	9.65
鴨公地区	3,195	472	3,667	698	5,693	64.41	12.26
八木地区	4,144	585	4,729	982	6,875	68.79	14.28
畝傍地区	16,714	2,255	18,969	4,212	28,956	65.51	14.55
白檀地区	6,533	496	7,029	1,509	8,124	86.52	18.57
今井地区	1,953	241	2,194	463	3,583	61.23	12.92
真菅地区	11,757	2,191	13,948	2,859	23,576	59.16	12.13
金橋地区	5,014	822	5,836	956	10,265	56.85	9.31
新沢地区	2,537	349	2,886	478	5,490	52.57	8.71
市内計	68,809	9,858	78,667	15,909	125,073	62.90	12.72

[地域別登録者数(市外)]

(単位:人)

地区名	登録者			平成25年度 利用者	
	一般	児童	合計		
奈良市	1,084	36	1,120	81	
大和高田市	3,761	266	4,027	554	
大和郡山市	553	13	566	27	
天理市	819	22	841	52	
桜井市	5,525	283	5,808	523	
五條市	1,051	56	1,107	93	
御所市	1,443	62	1,505	168	
生駒市	172	2	174	11	
香芝市	799	53	852	73	
葛城市	1,183	99	1,282	169	
宇陀市	1,287	22	1,309	108	
山辺郡山添村	14	2	16	1	
生駒郡	平群町	57	0	57	3
	三郷町	67	1	68	4
	斑鳩町	122	6	128	8
	安堵町	46	0	46	2
磯城郡	川西町	126	2	128	8
	三宅町	262	5	267	10
	田原本町	2,357	70	2,427	136
宇陀郡	曾爾村	33	1	34	3
	御杖村	39	2	41	3
高市郡	高取町	1,573	149	1,722	304
	明日香村	1,894	152	2,046	336
北葛城郡	上牧町	165	8	173	9
	王寺町	96	3	99	3
	広陵町	546	39	585	50
	河合町	138	0	138	8

(単位:人)

地区名	登録者			平成25年度 利用者	
	一般	児童	合計		
吉野郡	吉野町	700	34	734	79
	大淀町	1,317	42	1,359	126
	下市町	497	23	520	49
	黒滝村	64	5	69	8
	天川村	78	2	80	11
	野迫川村	15	0	15	0
	十津川村	75	5	80	5
	下北山村	47	3	50	2
	上北山村	64	1	65	5
	川上村	91	5	96	10
	東吉野村	86	16	102	5
	奈良県合計	28,246	1,490	29,736	3,047

地区名	登録者			平成25年度 利用者
	一般	児童	合計	
三重県	91	0	91	8
滋賀県	17	0	17	2
京都府	125	2	127	11
大阪府	501	1	502	26
兵庫県	57	0	57	3
和歌山県	33	0	33	3
その他	50	0	50	2
県外合計	874	3	877	55

イ. 貸出

[年次別貸出者数]

(単位:人)

項目 年度	開館 日数	貸出者数					一日 平均	前年比 (%)
		一般	比率	児童	比率	合計		
平成21年度	283	139,550	80.83	33,097	19.17	172,647	610	—
平成22年度	284	126,786	80.64	30,433	19.36	157,219	554	91.06
平成23年度	284	121,545	80.37	29,688	19.63	151,233	533	96.19
平成24年度	283	114,224	79.23	29,946	20.77	144,170	509	95.33
平成25年度	284	108,887	78.85	29,210	21.15	138,097	486	95.79

(視聴覚資料を含む)

[月別貸出者数]

(単位:人)

項目 年月	開館 日数	貸出者数					一日 平均	月別比率 (%)
		一般	比率	児童	比率	合計		
平成25年 4月	24	9,284	81.52	2,105	18.48	11,389	475	8.25
平成25年 5月	26	9,649	78.86	2,586	21.14	12,235	471	8.86
平成25年 6月	25	9,790	78.98	2,605	21.02	12,395	496	8.97
平成25年 7月	25	10,034	74.62	3,413	25.38	13,447	538	9.74
平成25年 8月	26	11,037	73.55	3,969	26.45	15,006	577	10.87
平成25年 9月	24	9,364	78.89	2,505	21.11	11,869	495	8.59
平成25年 10月	26	9,187	81.54	2,080	18.46	11,267	433	8.16
平成25年 11月	25	8,786	80.72	2,099	19.28	10,885	435	7.88
平成25年 12月	22	7,994	79.98	2,001	20.02	9,995	454	7.24
平成26年 1月	22	8,151	80.59	1,963	19.41	10,114	460	7.32
平成26年 2月	14	5,982	81.87	1,325	18.13	7,307	522	5.29
平成26年 3月	25	9,629	79.00	2,559	21.00	12,188	488	8.83
合計	284	108,887	78.85	29,210	21.15	138,097	486	

(視聴覚資料を含む)

## [年次別貸出冊数]

(単位:冊)

年度	項目 開館 日数	貸 出 冊 数									一日 平均	前年 比 (%)
		一般書	比率 (%)	児童書	比率 (%)	雑誌	比率 (%)	視聴覚	比率 (%)	合 計		
平成21年度	283	308,767	55.54	178,284	32.07	22,896	4.12	45,958	8.27	555,905	1,964	-
平成22年度	284	283,267	55.05	174,243	33.86	22,390	4.35	34,653	6.74	514,553	1,812	92.56
平成23年度	284	274,269	54.37	179,802	35.64	21,721	4.31	28,640	5.68	504,432	1,776	98.03
平成24年度	283	268,071	54.54	177,386	36.09	24,656	5.02	21,411	4.35	491,524	1,737	97.44
平成25年度	284	252,099	53.44	176,215	37.35	25,734	5.46	17,677	3.75	471,725	1,661	95.97

## [月別貸出冊数]

(単位:冊)

年月	項目 開館 日数	貸 出 冊 数									一日 平均	月別 比率 (%)
		一般書	比率 (%)	児童書	比率 (%)	雑誌	比率 (%)	視聴覚	比率 (%)	合 計		
平成25年 4月	24	20,838	56.55	12,132	32.93	2,151	5.84	1,725	4.68	36,846	1,535	7.81
平成25年 5月	26	21,647	56.18	12,981	33.69	2,264	5.87	1,642	4.26	38,534	1,482	8.17
平成25年 6月	25	21,311	53.30	14,809	37.04	2,401	6.01	1,460	3.65	39,981	1,599	8.48
平成25年 7月	25	21,543	49.24	18,634	42.60	2,146	4.91	1,422	3.25	43,745	1,750	9.27
平成25年 8月	26	23,288	47.55	21,898	44.72	2,257	4.61	1,527	3.12	48,970	1,883	10.38
平成25年 9月	24	20,646	53.77	14,170	36.90	2,267	5.90	1,317	3.43	38,400	1,600	8.14
平成25年10月	26	21,365	54.97	13,690	35.23	2,438	6.27	1,371	3.53	38,864	1,495	8.24
平成25年11月	25	20,747	52.68	14,714	37.36	2,232	5.67	1,690	4.29	39,383	1,575	8.35
平成25年12月	22	22,778	53.38	15,981	37.46	2,086	4.89	1,821	4.27	42,666	1,939	9.04
平成26年 1月	22	18,035	55.33	11,699	35.89	1,732	5.31	1,131	3.47	32,597	1,482	6.91
平成26年 2月	14	18,482	56.13	11,539	35.04	1,602	4.86	1,307	3.97	32,930	2,352	6.98
平成26年 3月	25	21,419	55.19	13,968	35.99	2,158	5.56	1,264	3.26	38,809	1,552	8.23
合 計	284	252,099	53.44	176,215	37.35	25,734	5.46	17,677	3.75	471,725	1,661	

[地域別貸出冊数]

(単位:冊)

	貸 出 冊 数					地域貸出 比率(%)	貸出冊数 ÷登録者数
	一般書	児童書	雑 誌	視聴覚	合 計		
橿原市内	216,505	160,084	22,346	12,755	411,690	87.27	5.23
奈良県内	35,018	16,041	3,353	4,911	59,323	12.58	1.99
奈良県外	576	90	35	11	712	0.15	0.81
総合計	252,099	176,215	25,734	17,677	471,725	100.00	4.32

[地域別貸出冊数(市内)]

(単位:冊)

地区名	貸 出 冊 数					地域貸出 比率(%)	貸出冊数 ÷地域人口	貸出冊数 ÷登録者数
	一般書	児童書	雑 誌	視聴覚	合 計			
耳成地区	41,643	32,341	4,155	2,186	80,325	17.03	2.96	4.92
多地区	3,372	2,937	306	115	6,730	1.43	2.54	4.68
香久山地区	2,387	1,931	180	239	4,737	1.00	1.73	2.89
鴨公地区	7,968	5,530	690	772	14,960	3.17	2.63	4.08
八木地区	15,156	13,054	1,399	579	30,188	6.40	4.39	6.38
畝傍地区	60,506	46,330	6,527	3,409	116,772	24.75	4.03	6.16
白橿地区	29,892	11,283	2,959	1,526	45,660	9.68	5.62	6.50
今井地区	6,702	4,349	677	444	12,172	2.58	3.40	5.55
真菅地区	32,252	27,207	3,682	2,256	65,397	13.86	2.77	4.69
金橋地区	10,618	9,165	1,168	1,014	21,965	4.66	2.14	3.76
新沢地区	6,009	5,957	603	215	12,784	2.71	2.33	4.43
市内計	216,505	160,084	22,346	12,755	411,690	87.27	3.29	5.23

[地域別貸出冊数(県内市部)]

(単位:冊)

奈良県内 市町村名	貸 出 冊 数					地域貸出 比率(%)	貸出冊数 ÷登録者数
	一般書	児童書	雑 誌	視聴覚	合 計		
奈良市	911	283	115	561	1,870	0.40	1.67
大和高田市	6,281	3,150	545	1,093	11,069	2.35	2.75
大和郡山市	184	68	13	53	318	0.07	0.56
天理市	357	204	48	78	687	0.15	0.82
桜井市	6,044	2,313	741	1,291	10,389	2.20	1.79
五條市	1,258	720	136	220	2,334	0.49	2.11
御所市	1,759	440	108	184	2,491	0.53	1.66
生駒市	100	56	9	2	167	0.04	0.96
香芝市	1,034	207	35	76	1,352	0.29	1.59
葛城市	1,594	1,229	173	389	3,385	0.72	2.64
宇陀市	1,181	149	56	114	1,500	0.32	1.15

[地域別貸出冊数(県内郡部)]

(単位:冊)

奈良県内 市町村名	貸 出 冊 数					地域貸出 比率(%)	貸出冊数 ÷登録者数
	一般書	児童書	雑 誌	視聴覚	合 計		
山辺郡山添村	58	9	24	4	95	0.02	5.94
生駒郡平群町	110	3	0	6	119	0.02	2.09
三郷町	14	2	0	0	16	0.00	0.24
斑鳩町	33	2	4	8	47	0.01	0.37
安堵町	1	7	0	0	8	0.00	0.17
磯城郡川西町	38	20	1	0	59	0.01	0.46
三宅町	70	7	18	13	108	0.02	0.40
田原本町	1,064	818	152	163	2,197	0.47	0.91
宇陀郡曾爾村	17	13	2	15	47	0.01	1.38
御杖村	15	0	0	0	15	0.00	0.37
高市郡高取町	3,627	3,115	178	162	7,082	1.50	4.11
明日香村	5,012	1,804	637	244	7,697	1.63	3.76
北葛城郡上牧町	31	23	0	2	56	0.01	0.32
王寺町	42	4	17	0	63	0.01	0.64
広陵町	393	55	23	20	491	0.10	0.84
河合町	114	18	5	0	137	0.03	0.99
吉野郡吉野町	1,226	208	48	44	1,526	0.32	2.08
大淀町	1,114	745	115	105	2,079	0.44	1.53
下市町	699	228	79	17	1,023	0.22	1.97
黒滝村	66	11	0	0	77	0.02	1.12
天川村	179	89	69	39	376	0.08	4.70
野迫川村	0	0	0	0	0	0.00	0.00
十津川村	155	21	2	3	181	0.04	2.26
下北山村	4	2	0	0	6	0.00	0.12
上北山村	29	0	0	0	29	0.01	0.45
川上村	166	7	0	5	178	0.04	1.85
東吉野村	38	11	0	0	49	0.01	0.48
奈良県内合計	35,018	16,041	3,353	4,911	59,323	12.58	1.99

[地域別貸出冊数(県外)]

(単位:冊)

他府県名	貸 出 冊 数					地域貸出 比率(%)	貸出冊数 ÷登録者数
	一般書	児童書	雑 誌	視聴覚	合 計		
三重県	106	8	5	2	121	0.03	1.33
滋賀県	15	0	0	0	15	0.00	0.88
京都府	66	15	11	3	95	0.02	0.75
大阪府	338	54	19	6	417	0.09	0.83
兵庫県	13	6	0	0	19	0.00	0.33
和歌山県	20	1	0	0	21	0.00	0.64
その他	18	6	0	0	24	0.01	0.48
県外合計	576	90	35	11	712	0.15	0.81

[部門別貸出冊数]

(単位:冊)

部門名	一般書		児童書		合計	
	貸出冊数	比率 (%)	貸出冊数	比率 (%)	貸出冊数	比率 (%)
0 総記	3,176	0.70	893	0.20	4,069	0.90
1 哲学宗教	10,708	2.36	956	0.21	11,664	2.57
2 歴史地理	20,742	4.57	5,227	1.15	25,969	5.72
3 社会科学	17,466	3.85	1,945	0.43	19,411	4.27
4 自然科学	11,740	2.58	9,772	2.15	21,512	4.74
5 技術	33,036	7.28	3,369	0.74	36,405	8.02
6 産業	7,228	1.59	1,432	0.32	8,660	1.91
7 芸術	29,938	6.59	4,550	1.00	34,488	7.59
8 言語	2,802	0.62	1,208	0.27	4,010	0.88
9 文学	115,263	25.38	52,532	11.57	167,795	36.95
E 絵本	*****	*****	90,493	19.93	90,493	19.93
C 紙芝居	*****	*****	3,838	0.84	3,838	0.85
雑誌	24,378	5.37	1,356	0.30	25,734	5.67
合計	276,477	60.89	177,571	39.11	454,048	

※ 視聴覚資料は含まれておりません

[曜日別貸出冊数]

(単位:冊)

曜日	開館日数 (日)	貸出冊数									一日平均
		一般書	比率 (%)	児童書	比率 (%)	雑誌	比率 (%)	視聴覚	比率 (%)	合計	
火曜日	39	34,848	59.92	17,726	30.48	3,161	5.44	2,417	4.16	58,152	1,491
水曜日	49	39,311	56.07	23,814	33.96	3,885	5.54	3,107	4.43	70,117	1,431
木曜日	39	28,551	55.25	18,165	35.15	3,045	5.89	1,919	3.71	51,680	1,325
金曜日	46	34,544	58.25	18,578	31.33	3,553	5.99	2,624	4.43	59,299	1,289
土曜日	47	50,068	47.17	47,173	44.45	5,396	5.08	3,500	3.30	106,137	2,258
日曜日	50	51,924	50.60	41,869	40.81	5,484	5.34	3,332	3.25	102,609	2,052
祝日	14	12,853	54.16	8,890	37.46	1,210	5.10	778	3.28	23,731	1,695
合計	284	252,099	53.44	176,215	37.35	25,734	5.46	17,677	3.75	471,725	1,661

[時間帯別貸出冊数]

(単位:冊)

項目 時間帯	一般書		児童書		雑誌		視聴覚		合計	
	貸出冊数	比率 (%)	貸出冊数	比率 (%)	貸出冊数	比率 (%)	貸出冊数	比率 (%)	貸出冊数	時間 別率 (%)
9:30 ~ 10:00	9,525	59.77	4,111	25.79	1,096	6.88	1,205	7.56	15,937	3.38
10:00 ~ 11:00	31,034	56.01	18,925	34.16	3,059	5.52	2,386	4.31	55,404	11.74
11:00 ~ 12:00	31,859	50.47	25,801	40.87	3,407	5.40	2,056	3.26	63,123	13.38
12:00 ~ 13:00	26,043	53.66	17,758	36.59	2,900	5.98	1,828	3.77	48,529	10.29
13:00 ~ 14:00	24,047	57.14	14,208	33.76	2,195	5.21	1,636	3.89	42,086	8.92
14:00 ~ 15:00	28,087	54.19	19,148	36.94	2,747	5.30	1,848	3.57	51,830	10.99
15:00 ~ 16:00	30,916	50.47	25,074	40.93	3,085	5.04	2,182	3.56	61,257	12.98
16:00 ~ 17:00	34,437	50.42	28,004	41.01	3,381	4.95	2,473	3.62	68,295	14.48
17:00 ~ 18:00	18,948	52.19	14,109	38.86	1,994	5.49	1,255	3.46	36,306	7.70
18:00 ~ 19:00	17,203	59.41	9,077	31.34	1,870	6.46	808	2.79	28,958	6.14
合 計	252,099	53.44	176,215	37.36	25,734	5.45	17,677	3.75	471,725	

[年齢別貸出冊数]

(単位:冊)

項目 年齢	一般書		児童書		雑誌		視聴覚		合計	
	貸出冊数	比率 (%)	貸出冊数	比率 (%)	貸出冊数	比率 (%)	貸出冊数	比率 (%)	貸出冊数	年齢 比率 (%)
0 ~ 6歳	6,386	12.46	42,359	82.63	1,721	3.36	795	1.55	51,261	10.87
7 ~ 12歳	11,848	21.77	40,620	74.63	1,368	2.51	595	1.09	54,431	11.54
13 ~ 15歳	4,810	54.87	3,224	36.77	371	4.23	362	4.13	8,767	1.86
16 ~ 18歳	4,767	71.65	1,249	18.77	383	5.76	254	3.82	6,653	1.41
19 ~ 22歳	6,077	69.54	1,789	20.47	549	6.28	324	3.71	8,739	1.85
23 ~ 30歳	12,924	65.93	4,596	23.45	1,150	5.87	931	4.75	19,601	4.16
31 ~ 40歳	33,966	44.24	35,977	46.86	4,938	6.43	1,896	2.47	76,777	16.27
41 ~ 50歳	39,980	53.92	27,842	37.55	4,297	5.80	2,025	2.73	74,144	15.72
51 ~ 60歳	36,273	74.74	5,874	12.10	3,544	7.30	2,843	5.86	48,534	10.29
61 ~ 70歳	61,405	76.75	8,862	11.07	4,623	5.78	5,118	6.40	80,008	16.96
71歳 ~	33,663	78.63	3,823	8.93	2,790	6.52	2,534	5.92	42,810	9.07
合 計	252,099	53.44	176,215	37.36	25,734	5.45	17,677	3.75	471,725	

[貸出ベスト]

※ 同一シリーズの本は最も利用の多いタイトルのみ集計しています。

【一般書・小説】

順位	利用回数	書名	編著者	出版社
1	154回	花の鎖	湊 かなえ／著	文藝春秋
2	145回	麒麟の翼 (加賀恭一郎シリーズ)	東野 圭吾／著	講談社
3	139回	1Q84 BOOK1	村上 春樹／著	新潮社
4	138回	謎解きはディナーのあとで [1]	東川 篤哉／著	小学館
5	136回	夜行観覧車	湊 かなえ／著	双葉社
6	116回	真夏の方程式 (ガリレオシリーズ)	東野 圭吾／著	文藝春秋
7	112回	境遇	湊 かなえ／著	双葉社
8	99回	プラチナデータ	東野 圭吾／著	幻冬舎
9	98回	Nのために	湊 かなえ／著	東京創元社
10	92回	告白	湊 かなえ／著	双葉社

【一般書・小説以外】

順位	利用回数	書名	編著者	出版社
1	62回	体脂肪計タニタの社員食堂 [正]	タニタ／著	大和書房
2	55回	人生がときめく片づけの魔法	近藤 麻理恵／著	サンマーク出版
3	53回	聞く力	阿川 佐和子／著	文藝春秋
4	41回	星守る犬	村上 たかし／著	双葉社
4	41回	心を整える。	長谷部 誠／著	幻冬舎
6	39回	極・飛鳥		樫原・高市広域行政
6	38回	置かれた場所で咲きなさい	渡辺 和子／著	幻冬舎
8	37回	落第忍者乱太郎 7	尼子 騷兵衛／著	朝日新聞社

【児童書・絵本】

順位	利用回数	書名	編著者	出版社
1	109回	バムとケロのさむいあさ	島田 ゆか／さく・え	文溪堂
2	104回	11ぴきのねこ ふくろのなか	馬場 のぼる／ちょ	こぐま社
3	103回	パーパパパのいえさがし	アネット・チゾン／さく	講談社
4	81回	きんぎょが にげた	五味 太郎／さく	福音館書店
5	72回	ぐりとぐらのえんそく	なかがわ りえこ／ちょ	福音館書店
6	70回	はらぺこあおむし	エリック＝カール／さく	偕成社
6	67回	ノンタンふわふわタータン	キヨノ サチコ／さく・え	偕成社
8	65回	だるまさんと	かがくい ひろし／さく	ブロンズ新社
9	65回	はしれたくはいびん	竹下 文子／さく	偕成社
10	64回	こぐまちゃんのどろあそび	わかやま けん／え	偕成社

【児童書・絵本以外】

順位	利用回数	書名	編著者	出版社
1	93回	かいけつゾロリとなぞのひこうき	原 ゆたか／作・絵	ポプラ社
2	67回	プカプカチョコレー島まじよの国へ	原 ゆたか／著	あかね書房
3	61回	昆虫大探検(ドラえもんふしぎ探検シリーズ)	藤子・F・不二雄／著	小学館
4	53回	モテモテおばけチョコレート	むらい かよ／著	ポプラ社
5	49回	ルルとララのいちごのデザート	あんびる やすこ／作・絵	岩崎書店
6	47回	あめあがりの名探偵	杉山 亮／作	偕成社
6	47回	からだなんでも相談室		小学館



ウ. 予約・リクエスト

[年次別受付冊数]

(単位:件数)

年 度	一般書		児童書		合計		
	予約	リクエスト	予約	リクエスト	予約	リクエスト	合 計
平成21年度	21,702	2,123	2,783	40	24,485	2,163	26,648
平成22年度	25,293	1,873	3,571	89	28,864	1,962	30,826
平成23年度	28,878	1,788	3,989	86	32,867	1,874	34,741
平成24年度	26,577	2,765	3,830	68	30,407	2,833	33,240
平成25年度	25,695	2,126	4,577	79	30,272	2,205	32,477

[月別受付冊数]

(単位:件数)

年 月	一般書		児童書		合計		
	予約	リクエスト	予約	リクエスト	予約	リクエスト	合 計
平成25年 4月	2,287	190	199	4	2,486	194	2,680
平成25年 5月	2,254	190	224	11	2,478	201	2,679
平成25年 6月	2,274	187	331	2	2,605	189	2,794
平成25年 7月	2,193	195	680	6	2,873	201	3,074
平成25年 8月	2,211	229	572	8	2,783	237	3,020
平成25年 9月	2,123	186	521	2	2,644	188	2,832
平成25年10月	2,180	173	301	3	2,481	176	2,657
平成25年11月	2,186	176	346	5	2,532	181	2,713
平成25年12月	1,996	143	361	17	2,357	160	2,517
平成26年 1月	2,261	158	419	12	2,680	170	2,850
平成26年 2月	1,328	125	305	4	1,633	129	1,762
平成26年 3月	2,402	174	318	5	2,720	179	2,899
合計	25,695	2,126	4,577	79	30,272	2,205	32,477

※雑誌の予約は一般書に含んでおります。

※視聴覚資料の予約は受け付けておりません。

※雑誌・視聴覚資料のリクエストは受け付けておりません。

## [年次別処理冊数]

(単位:件数)

年度	予約		リクエスト			取消	合計
	一般書	児童書	購入	借用	不可		
平成21年度	18,233	2,525	1,074	1,046	10	1,438	24,326
平成22年度	20,574	3,138	1,204	745	31	3,466	29,158
平成23年度	24,465	3,566	1,028	824	42	4,422	34,347
平成24年度	22,449	3,487	1,530	713	40	4,221	32,440
平成25年度	22,060	3,963	1,532	618	21	4,616	32,810

## [月別処理冊数]

(単位:件数)

年月	予約		リクエスト			取消	合計
	一般書	児童書	購入	借用	不可		
平成25年 4月	1,971	180	143	63	1	402	2,760
平成25年 5月	1,948	199	128	75	2	413	2,765
平成25年 6月	1,855	264	158	54	3	377	2,711
平成25年 7月	1,938	477	140	52	2	385	2,994
平成25年 8月	1,916	556	121	63	3	480	3,139
平成25年 9月	1,935	452	103	58	1	416	2,965
平成25年10月	1,869	304	121	69	1	392	2,756
平成25年11月	1,813	294	138	37	3	378	2,663
平成25年12月	1,549	282	113	26	3	324	2,297
平成26年 1月	1,854	345	141	44	0	372	2,756
平成26年 2月	1,297	290	82	29	0	203	1,901
平成26年 3月	2,115	320	144	48	2	474	3,103
合計	22,060	3,963	1,532	618	21	4,616	32,810

## [年次別相互貸借冊数]

(単位:冊)

年度	貸出	借用	合計
平成21年度	1,073	1,046	2,119
平成22年度	1,069	745	1,814
平成23年度	882	824	1,706
平成24年度	845	713	1,558
平成25年度	851	618	1,469

## [相手館別相互貸借冊数]

(単位:冊)

市町村名	貸出	借用	合計
県内図書館・公民館等			
県立図書情報館	87	199	286
奈良市	95	67	162
大和高田市	34	18	52
大和郡山市	49	27	76
天理市	21	20	41
桜井市	7	2	9
五條市	19	11	30
御所市	29	5	34
生駒市	102	35	137
香芝市	22	10	32
葛城市	16	12	28
宇陀市	45	5	50
山添村	57	0	57
平群町	13	8	21
三郷町	8	5	13
斑鳩町	33	35	68
安堵町	9	0	9
川西町	8	10	18
田原本町	43	5	48
上牧町	54	5	59
王寺町	53	10	63
広陵町	6	20	26
河合町	10	7	17
大淀町	9	6	15
下市町	3	3	6
吉野町	10	0	10
川上村	3	0	3
県内他機関等	4	8	12
県内合計	849	533	1,382
大阪府立図書館	0	17	17
他公共図書館	2	65	67
国立国会図書館	0	3	3
他機関等	0	0	0
県外合計	2	85	87
総計	851	618	1,469

2) 団体貸出

[年次別団体貸出]

年度	項目 貸出団体数	のべ貸出団体	貸出冊数		
			一般書	児童書	合計
平成21年度	31	110	1,174	19,207	20,381
平成22年度	34	122	1,006	18,756	19,762
平成23年度	37	132	711	18,246	18,957
平成24年度	37	140	1,337	20,797	22,134
平成25年度	41	168	773	22,104	22,877

[月別団体貸出]

年月	項目 貸出団体数	のべ貸出団体	貸出冊数		
			一般書	児童書	合計
平成25年 4月		19	22	3,101	3,123
平成25年 5月		18	107	3,261	3,368
平成25年 6月		17	91	1,795	1,886
平成25年 7月		11	95	1,187	1,282
平成25年 8月		13	0	3,171	3,171
平成25年 9月		12	75	877	952
平成25年 10月		13	13	1,610	1,623
平成25年 11月		14	150	1,374	1,524
平成25年 12月		13	26	1,645	1,671
平成26年 1月		13	39	2,116	2,155
平成26年 2月		11	7	813	820
平成26年 3月		14	148	1,154	1,302
合計		41	168	773	22,104

### 3) レファレンス

[年次別件数]

(単位:件)

年 度	口 頭	電 話	文 書	合 計
平成21年度	7,490	190	2	7,682
平成22年度	5,206	432	0	5,638
平成23年度	4,691	500	0	5,191
平成24年度	4,212	412	0	4,624
平成25年度	4,909	533	2	5,444

[月別件数]

(単位:件)

年 月	口 頭	電 話	文 書	合 計
平成25年 4月	381	45	0	426
平成25年 5月	439	52	0	491
平成25年 6月	377	45	0	422
平成25年 7月	443	53	1	497
平成25年 8月	561	51	0	612
平成25年 9月	431	47	0	478
平成25年10月	371	31	0	402
平成25年11月	419	48	1	468
平成25年12月	358	40	0	398
平成26年 1月	413	47	0	460
平成26年 2月	245	28	0	273
平成26年 3月	471	46	0	517
合 計	4,909	533	2	5,444

[形式別・内容別件数] ※

(単位:件)

内 容	口 頭	電 話	文 書	合 計
文 献 調 査	173	2	2	177
事 実 調 査	40	0	0	40
書誌的事項調査	14	0	0	14
所蔵・所在調査	4,682	531	0	5,213
合 計	4,909	533	2	5,444

※「文献調査」……………利用者の調査・研究の課題に対し、関連資料を紹介するサービス

「事実調査」……………利用者が調査・研究している特定事件に対し、図書館員の調査活動によって  
回答するサービス

「書誌的事項調査」………利用者が探索する図書の書誌的事項を回答するサービス

「所蔵・所在調査」………利用者が求めている資料の所蔵状態や、所在場所を案内するサービス

4) 文献複写 [ コピー ] ※モノクロ…¥10 カラー…¥50

年 月	申請件数(件)	複写枚数(枚)	複写料金(円)
平成25年 4月	169	1,126	13,740
平成25年 5月	195	1,038	13,100
平成25年 6月	206	1,424	18,400
平成25年 7月	186	1,147	13,630
平成25年 8月	222	1,213	13,770
平成25年 9月	185	1,152	14,240
平成25年10月	199	1,333	16,010
平成25年11月	171	984	11,440
平成25年12月	149	1,058	13,860
平成26年 1月	182	1,293	16,690
平成26年 2月	115	721	9,970
平成26年 3月	182	2,019	25,870
合 計	2,161	14,508	180,720

5) 図書返却ポスト

[図書返却ポスト利用実績]

年 月	設置箇所	回収資料数	利用率 (%) 回収資料数/貸出数
平成21年度	12ヶ所	188,179	36.90
平成22年度	12ヶ所	181,787	37.88
平成23年度	12ヶ所	172,476	36.25
平成24年度	12ヶ所	171,144	36.40
平成25年度	12ヶ所	164,870	36.31

6) インターネットサービス

年 月	館内インターネット利用数			図書館ページビュー数
	成 人	児 童	合 計	
平成21年度	3,895	215	4,110	236,920
平成22年度	3,763	124	3,887	289,108
平成23年度	3,833	179	4,012	304,809
平成24年度	3,297	135	3,432	333,302
平成25年度	3,637	98	3,735	405,874

年 月	館内インターネット利用数			図書館ページビュー数
	成 人	児 童	合 計	
平成25年 4月	214	3	217	37,028
平成25年 5月	292	4	296	38,833
平成25年 6月	273	7	280	35,123
平成25年 7月	291	18	309	40,042
平成25年 8月	305	24	329	39,072
平成25年 9月	301	10	311	34,421
平成25年10月	376	12	388	32,794
平成25年11月	333	7	340	31,060
平成25年12月	328	6	334	30,452
平成26年 1月	325	1	326	37,311
平成26年 2月	226	2	228	23,427
平成26年 3月	373	4	377	26,311
合 計	3,637	98	3,735	405,874

## 4. 資料統計

### 1) 図書資料

[部門別所蔵冊数]

【開架資料】

(単位:冊)

部門名	個人貸出用図書			団体貸出用図書			参考 図書	市政・ 郷土資料	合計
	一般書	児童書	小計	一般書	児童書	小計			
0 総記	2,059	323	2,382	0	0	0	269	51	2,702
1 哲学宗教	3,861	266	4,127	0	0	0	146	94	4,367
2 歴史地理	7,452	1,290	8,742	0	0	0	791	670	10,203
3 社会科学	11,900	1,056	12,956	0	0	0	838	315	14,109
4 自然科学	5,198	2,308	7,506	0	0	0	537	20	8,063
5 技術	6,287	1,096	7,383	0	0	0	437	66	7,886
6 産業	2,776	645	3,421	0	0	0	236	38	3,695
7 芸術	10,140	1,298	11,438	0	0	0	419	252	12,109
8 言語	1,171	395	1,566	0	0	0	529	7	2,102
9 文学	20,206	11,923	32,129	0	0	0	334	413	32,876
E 絵本	0	9,468	9,468	0	0	0	0	2	9,470
C 紙芝居	0	1,276	1,276	0	0	0	0	0	1,276
合計	71,050	31,344	102,394	0	0	0	4,536	1,928	108,858

【閉架資料】

(単位:冊)

部門名	個人貸出用図書			団体貸出用図書			参考 図書	市政・ 郷土資料	合計
	一般書	児童書	小計	一般書	児童書	小計			
0 総記	3,141	293	3,434	62	150	212	2,119	93	5,858
1 哲学宗教	4,745	117	4,862	108	114	222	68	468	5,620
2 歴史地理	10,841	1,077	11,918	132	671	803	508	1,837	15,066
3 社会科学	16,388	1,093	17,481	363	805	1,168	2,050	923	21,622
4 自然科学	6,890	2,308	9,198	200	1,514	1,714	304	34	11,250
5 技術	10,201	475	10,676	1,122	680	1,802	319	162	12,959
6 産業	4,989	370	5,359	188	333	521	331	86	6,297
7 芸術	13,328	1,010	14,338	401	720	1,121	260	412	16,131
8 言語	1,620	275	1,895	38	268	306	156	6	2,363
9 文学	43,995	10,387	54,382	3,867	10,139	14,006	135	263	68,786
E 絵本	0	12,715	12,715	0	12,263	12,263	0	1	24,979
C 紙芝居	0	493	493	0	1,381	1,381	0	0	1,874
合計	116,138	30,613	146,751	6,481	29,038	35,519	6,250	4,285	192,805



## 【開架資料・閉架資料 総計】

(単位:冊)

部門名	個人貸出用図書			団体貸出用図書			参考 図書	市政・ 郷土資料	合計
	一般書	児童書	小計	一般書	児童書	小計			
0 総記	5,200	616	5,816	62	150	212	2,388	144	8,560
1 哲学宗教	8,606	383	8,989	108	114	222	214	562	9,987
2 歴史地理	18,293	2,367	20,660	132	671	803	1,299	2,507	25,269
3 社会科学	28,288	2,149	30,437	363	805	1,168	2,888	1,238	35,731
4 自然科学	12,088	4,616	16,704	200	1,514	1,714	841	54	19,313
5 技術	16,488	1,571	18,059	1,122	680	1,802	756	228	20,845
6 産業	7,765	1,015	8,780	188	333	521	567	124	9,992
7 芸術	23,468	2,308	25,776	401	720	1,121	679	664	28,240
8 言語	2,791	670	3,461	38	268	306	685	13	4,465
9 文学	64,201	22,310	86,511	3,867	10,139	14,006	469	676	101,662
E 絵本	0	22,183	22,183	0	12,263	12,263	0	3	34,449
C 紙芝居	0	1,769	1,769	0	1,381	1,381	0	0	3,150
合計	187,188	61,957	249,145	6,481	29,038	35,519	10,786	6,213	301,663

## [年次別受入冊数]

(単位:冊)

年度	種別	受入				払出※	増減	蔵書冊数
		購入	寄贈	その他	小計			
平成21年度	一般書	3,776	453	131	4,360	4,280	80	231,681
	児童書	1,545	96	103	1,744	1,677	67	83,077
	小計	5,321	549	234	6,104	5,957	147	314,758
平成22年度	一般書	4,236	839	51	5,126	23,852	-18,726	212,955
	児童書	2,625	79	18	2,722	4,656	-1,934	81,143
	小計	6,861	918	69	7,848	28,508	-20,660	294,098
平成23年度	一般書	5,902	834	60	6,796	8,808	-2,012	210,943
	児童書	8,172	208	44	8,424	681	7,743	88,886
	小計	14,074	1,042	104	15,220	9,489	5,731	299,829
平成24年度	一般書	3,863	651	45	4,559	5,155	-596	210,347
	児童書	1,651	245	21	1,917	594	1,323	90,209
	小計	5,514	896	66	6,476	5,749	727	300,556
平成25年度	一般書	3,717	643	171	4,531	4,210	321	210,668
	児童書	1,754	227	41	2,022	1,236	786	90,995
	小計	5,471	870	212	6,553	5,446	1,107	301,663

※資料の「払出」とは、資料の汚損、破損などの理由で廃棄処分すること。

※一般書には参考図書、市政郷土資料が含まれています。

## [部門別受入冊数]

(単位:冊)

部門名		受入				払出※	増減	蔵書冊数
		購入	寄贈	その他	小計			
0 総記	一般書	83	9	2	94	89	5	7,794
	児童書	16	0	0	16	161	-145	766
	小計	99	9	2	110	250	-140	8,560
1 哲学宗教	一般書	149	36	2	187	349	-162	9,490
	児童書	15	1	0	16	11	5	497
	小計	164	37	2	203	360	-157	9,987
2 歴史地理	一般書	370	66	102	538	228	310	22,231
	児童書	45	21	0	66	119	-53	3,038
	小計	415	87	102	604	347	257	25,269
3 社会科学	一般書	514	99	9	622	415	207	32,777
	児童書	62	5	1	68	235	-167	2,954
	小計	576	104	10	690	650	40	35,731
4 自然科学	一般書	366	41	2	409	121	288	13,183
	児童書	135	3	1	139	208	-69	6,130
	小計	501	44	3	548	329	219	19,313
5 技術	一般書	414	77	17	508	383	125	18,594
	児童書	63	15	4	82	41	41	2,251
	小計	477	92	21	590	424	166	20,845
6 産業	一般書	169	11	2	182	67	115	8,644
	児童書	36	7	0	43	53	-10	1,348
	小計	205	18	2	225	120	105	9,992
7 芸術	一般書	305	87	7	399	234	165	25,212
	児童書	47	4	1	52	72	-20	3,028
	小計	352	91	8	451	306	145	28,240
8 言語	一般書	60	8	1	69	85	-16	3,527
	児童書	25	0	1	26	9	17	938
	小計	85	8	2	95	94	1	4,465
9 文学	一般書	1,287	209	27	1,523	2,239	-716	69,213
	児童書	469	32	12	513	141	372	32,449
	小計	1,756	241	39	2,036	2,380	-344	101,662
E 絵本	一般書	0	0	0	0	0	0	3
	児童書	817	139	21	977	185	792	34,446
	小計	817	139	21	977	185	792	34,449
C 紙芝居	一般書	0	0	0	0	0	0	0
	児童書	24	0	0	24	1	23	3,150
	小計	24	0	0	24	1	23	3,150
合計	一般書	3,717	643	171	4,531	4,210	321	210,668
	児童書	1,754	227	41	2,022	1,236	786	90,995
	小計	5,471	870	212	6,553	5,446	1,107	301,663

※資料の「払出」とは、資料の汚損、破損などの理由で廃棄処分すること。

※一般書には参考図書、市政郷土資料が含まれています。

2) 視聴覚資料

[年次別所蔵タイトル数]

(単位:巻)

種別 年度	映 像 資 料			音 声 資 料			視聴覚資料 合 計
	ビデオ テープ	DVD	映像小計	コンパクト ディスク	カセット テープ	音声小計	
平成21年度	2,873	293	3,166	4,119	531	4,650	7,816
平成22年度	2,754	308	3,062	4,050	527	4,577	7,639
平成23年度	2,712	321	3,033	3,997	497	4,494	7,527
平成24年度	2,286	326	2,612	3,896	437	4,333	6,945
平成25年度	1,859	331	2,190	3,764	395	4,159	6,349

[年次別受入タイトル数]

(単位:巻)

種別 年度	映 像 資 料								
	ビデオテープ			DVD			映像小計		
	受入	払出	増減	受入	払出	増減	受入	払出	増減
平成21年度	0	673	-673	94	4	90	94	677	-583
平成22年度	0	119	-119	15	0	15	15	119	-104
平成23年度	0	42	-42	15	2	13	15	44	-29
平成24年度	0	426	-426	9	4	5	9	430	-421
平成25年度	0	427	-427	6	1	5	6	428	-422

種別 年度	音 声 資 料									視聴覚資料 合 計		
	コンパクトディスク			カセットテープ			音声小計			受入	払出	増減
	受入	払出	増減	受入	払出	増減	受入	払出	増減			
平成21年度	8	158	-150	0	82	-82	8	240	-232	102	917	-815
平成22年度	8	69	-61	0	4	-4	8	73	-65	23	192	-169
平成23年度	0	53	-53	0	30	-30	0	83	-83	15	127	-112
平成24年度	1	102	-101	0	60	-60	1	162	-161	10	592	-582
平成25年度	0	132	-132	0	42	-42	0	174	-174	6	602	-596

※受入には寄贈を含みます。

[部門別タイトル数]

[部門別受入タイトル数]

(単位:巻)

種別 部門	映像資料タイトル数			映像資料受入タイトル数								
	ビデオ テープ	DVD	合 計	ビデオテープ			DVD			合 計		
				受入	払出	増減	受入	払出	増減	受入	払出	増減
総 記	39	3	42	0	24	-24	0	0	0	0	24	-24
哲学宗教	30	28	58	0	0	0	0	0	0	0	0	0
歴史地理	434	63	497	0	70	-70	3	0	3	3	70	-67
社会科学	81	53	134	0	6	-6	1	0	1	1	6	-5
自然科学	94	26	120	0	62	-62	1	0	1	1	62	-61
技 術	81	19	100	0	30	-30	1	1	0	1	31	-30
産 業	19	4	23	0	19	-19	0	0	0	0	19	-19
芸 術	570	122	692	0	100	-100	0	0	0	0	100	-100
言 語	7	6	13	0	9	-9	0	0	0	0	9	-9
文 学	57	7	64	0	7	-7	0	0	0	0	7	-7
映 画	447	0	447	0	100	-100	0	0	0	0	100	-100
合 計	1,859	331	2,190	0	427	-427	6	1	5	6	428	-422

(単位:巻)

種別 部門	音声資料タイトル数			音声資料受入タイトル数								
	コンパクト ディスク	カセット テープ	合 計	コンパクトディスク			カセットテープ			合 計		
				受入	払出	増減	受入	払出	増減	受入	払出	増減
総 記	4	0	4	0	0	0	0	0	0	0	0	0
クラシック	512	0	512	0	12	-12	0	0	0	0	12	-12
ポピュラー	2,656	51	2,707	0	75	-75	0	5	-5	0	80	-80
純邦楽	53	24	77	0	1	-1	0	0	0	0	1	-1
その他	77	8	85	0	3	-3	0	1	-1	0	4	-4
演 劇	60	57	117	0	6	-6	0	1	-1	0	7	-7
文 芸	45	184	229	0	1	-1	0	9	-9	0	10	-10
教 育	6	36	42	0	0	0	0	0	0	0	0	0
自然音	24	0	24	0	0	0	0	0	0	0	0	0
児 童	327	35	362	0	34	-34	0	26	-26	0	60	-60
合 計	3,764	395	4,159	0	132	-132	0	42	-42	0	174	-174

※各受入には寄贈を含みます

### 3)雑誌・新聞タイトル名

序数	雑誌名	出版社名	刊行頻度
1	AERA(アエラ)	朝日新聞社	週刊
2	アサヒカメラ	朝日新聞社	月刊
3	明日香風	(財)古都飛鳥保存財団	月刊
4	あまから手帖	クリエテ関西	月刊
5	an・an(アンアン)	マガジンハウス	週刊
6	一枚の絵	一枚の絵	月刊
7	WEEKLYファミ通	エンターブレイン	週刊
8	with(ウイズ)	講談社	月刊
9	AIRLINE(エアライン)	イカロス出版	月刊
10	栄養と料理	女子栄養大学出版部	月刊
11	SFマガジン	早川書房	月刊
12	ESSE(エッセ)	扶桑社	月刊
13	NHKきょうの健康	日本放送出版協会	月刊
14	NHKきょうの料理	日本放送出版協会	月刊
15	NHK趣味の園芸	日本放送出版協会	月刊
16	NHKすてきにハンドメイド	日本放送出版協会	月刊
17	園芸ガイド	主婦の友社	季刊
18	演劇界	演劇出版社	月刊
19	OHM(オーム)	オーム社	月刊
20	オール読物	文藝春秋	月刊
21	おひさま	小学館	隔月刊
22	おりがみ	日本折紙協会	月刊
23	オレンジページ	オレンジページ	月2回
24	音楽の友	音楽乃友社	月刊
25	かがくのとも	福音館書店	月刊
26	家庭画報	世界文化社	月刊
27	華道	日本華道社	月刊
28	関西ウオーカー	角川書店	隔週刊
29	キネマ旬報	キネマ旬報社	月2回
30	近鉄時刻表	近畿日本鉄道	年1回
31	暮しの手帖	暮しの手帖社	隔月刊
32	クロワッサン	マガジンハウス	月2回
33	群像	講談社	月刊
34	芸術新潮	新潮社	月刊
35	月刊社会教育	国土社	月刊
36	月刊たぐさんのふしぎ	福音館書店	月刊
37	月刊天文ガイド	誠文堂新光社	月刊
38	月刊奈良	現代奈良協会	月刊
39	月刊福祉	全国社会福祉協議会	月刊
40	月刊大和路ならら	地域情報ネットワーク	月刊
41	現代の図書館	日本図書館協会	季刊
42	子どもと読書	親子読書地域文庫全国連絡会	隔月刊
43	子供の科学	誠文堂新光社	月刊
44	こどものとも	福音館書店	月刊
45	こどものとも年少版	福音館書店	月刊
46	COMO(コモ)	婦人の友社	月刊
47	GOLF DIGEST(ゴルフダイジェスト)	ゴルフダイジェスト社	月刊

序数	雑誌名	出版社名	刊行頻度
48	サッカーai(アイ)	日刊スポーツ出版社	隔月刊
49	茶道雑誌	河原書店	月刊
50	THE21 【平成25年10月号でスポンサー寄贈終了】	PHP研究所	月刊
51	SAVVY(サヴィ)	京阪神エルマガジン社	月刊
52	サライ	小学館	月刊
53	サンデー毎日	毎日新聞社	週刊
54	3分クッキング	日本テレビ株式会社出版部	月刊
55	CD Journal	音楽出版社	月刊
56	JR時刻表	交通新聞社	月刊
57	JJ(ジェイジェイ)	光文社	月刊
58	児童心理	金子書房	月刊
59	週刊朝日	朝日新聞社	週刊
60	週刊エコノミスト	毎日新聞社	週刊
61	週刊新潮	新潮社	週刊
62	週刊ダイヤモンド	ダイヤモンド社	週刊
63	週刊東洋経済	東洋経済新報社	週刊
64	週刊ベースボール	ベースボールマガジン社	週刊
65	Jurist(ジュリスト)	有斐閣	月2回
66	小説新潮	新潮社	月刊
67	新建築	新建築社	月刊
68	新潮45	新潮社	月刊
69	SCREEN(スクリーン)	近代映画社	月刊
70	すてきな奥さん	主婦と生活社	月刊
71	Sports Graphic Number(スポーツグラフィックナンバー)	文藝春秋	隔週刊
72	SUMAI no SEKKEI	扶桑社	隔月刊
73	墨	芸術新聞社	隔月刊
74	相撲	ベースボールマガジン社	月刊
75	正論	産経新聞社	月刊
76	世界	岩波書店	月刊
77	TIME(タイム)	タイム・インク日本支社	週刊
78	ダ・ヴィンチ	メディアファクトリー	月刊
79	旅の手帖	交通新聞社	月刊
80	短歌研究	短歌研究社	月刊
81	ちいさなながくのとも	福音館書店	月刊
82	中央公論	中央公論新社	月刊
83	鉄道ファン	交友社	月刊
84	Tennis Magazine(テニスマガジン)	ベースボールマガジン社	月刊
85	時の法令	財務省印刷局	月2回
86	図書館雑誌	日本図書館協会	月刊
87	日経WOMAN(ウーマン)	日経BP社	月刊
88	日経エンタテインメント	日経BP社	月刊
89	日経サイエンス	日経サイエンス	月刊
90	日経トレンディ	日経BP社	月刊
91	日経ビジネスアソシエ	日経BP社	月2回
92	日経PC21	日経BP社	月刊
93	日経マネー	日本経済新聞社	月刊
94	日本児童文学	小峰書店	隔月刊
95	Newsweek(ニューズウィーク)	TBSブリタニカ	週刊
96	Newton(ニュートン)	ニュートンプレス	月刊

序数	雑誌名	出版社名	刊行頻度
97	猫びより	日本出版社	隔月刊
98	ぱーぷる	エヌ・アイ・プランニング	月刊
99	俳句界	文学の森	月刊
100	花時間	角川書店	季刊
101	母の友	福音館書店	月刊
102	美術手帖	美術出版社	月刊
103	ひよこクラブ	ベネッセコーポレーション	月刊
104	婦人公論	中央公論新社	月2回
105	武道	日本武道館	月刊
106	部落解放	解放出版社	月刊
107	部落問題研究	部落問題研究	季刊
108	PLUS 1 LIVING(プラスワンリビング)	主婦の友社	季刊
109	PRESIDENT(プレジデント)	プレジデント社	月2回
110	Baseball Clinic(ベースボールクリニック)	ベースボールマガジン社	月刊
111	文學界	文藝春秋	月刊
112	文藝春秋	文藝春秋	月刊
113	保育の友	全国社会福祉協議会	月刊
114	Voice(ヴォイス)	PHP研究所	月刊
115	盆栽世界	新企画出版局	月刊
116	マックピープル	アスキー	月刊
117	MAMOR(マモル)	扶桑社	月刊
118	MEN'S CLUB (メンズクラブ)	アシェット婦人画報社	月刊
119	MOE(モエ)	白泉社	月刊
120	mono(モノ・マガジン)	ワールド・フォトプレス	月2回
121	山と溪谷	山と溪谷社	月刊
122	郵趣	日本郵趣協会	月刊
123	LEE(リー)	集英社	月刊
124	歴史街道	PHP研究所	月刊
125	歴史読本	新人物往来社	月刊

※平成25年度受入巻号数 1, 939 冊

(平成26年3月31日現在)

序数	新聞名	発行所
1	朝日新聞 (朝刊・夕刊)	朝日新聞社
2	読売新聞 (朝刊・夕刊)	読売新聞社
3	毎日新聞 (朝刊・夕刊)	毎日新聞社
4	産経新聞 (朝刊・夕刊)	産経新聞社
5	日本経済新聞 (朝刊・夕刊)	日本経済新聞社
6	日経流通新聞	日本経済新聞社
7	日刊工業新聞	日刊工業新聞社
8	奈良新聞	奈良新聞社
9	THE JAPAN TIMES	ジャパントイムズ
10	日刊スポーツ	日刊スポーツ新聞社
11	点字毎日	毎日新聞社
12	官報	独立行政法人国立印刷局
13	福島民友新聞	福島民友新聞社 (震災避難者支援寄贈 福島県)
14	福島民報	福島民報社 (震災避難者支援寄贈 福島県)

(平成26年3月31日現在)

## 5. 行事日誌

### 1) おはなし会

#### ① おはなし会

担 当： 櫃原市立図書館 奉仕係児童班、櫃原市図書館ボランティアの会  
 開 催： 第1土曜日(小さい子の日) 午後3時から  
 第3土曜日(大きい子の日) 午後3時から  
 第5土曜日(大人も参加の日) 午後3時から  
 場 所： 図書館1階 おはなし室

小さい子の日 (第1土曜日)		大きい子の日 (第3土曜日)		大人もいっしょに (第5土曜日)	
開催日	参加人数	開催日	参加人数	開催日	参加人数
4月6日	9	—	—	—	—
5月4日	6	5月18日	17	—	—
6月1日	13	6月15日	6	6月29日	22
7月6日	15	7月20日	8	—	—
8月3日	21	8月17日	10	8月31日	41
9月7日	23	9月21日	10	—	—
10月5日	12	10月19日	16	—	—
11月2日	23	11月16日	11	11月30日	26
12月7日	15	12月21日	37	—	—
—	—	1月18日	14	—	—
2月1日	19	2月15日	5	—	—
3月1日	13	3月15日	3	3月29日	28

#### ② おはなし会(おはなしのとびら)

担 当： 櫃原おはなしの会  
 開 催： 第2土曜日(小さい子の日) 午後3時から  
 第4土曜日(大きい子の日) 午後3時から  
 不定期(ちょっと大人のおはなし会) 午後2時から  
 場 所： 図書館1階 おはなし室

小さい子の日 (第2土曜日)		大きい子の日 (第4土曜日)		ちょっと大人の おはなし会	
開催日	参加人数	開催日	参加人数	開催日	参加人数
4月13日	12	4月27日	6	—	—
5月11日	13	5月25日	14	5月25日	5
6月8日	12	6月22日	10	—	—
7月13日	15	7月27日	13	—	—
8月10日	9	8月24日	14	8月24日	5
				8月31日	16
9月14日	28	9月28日	6	—	—
10月12日	12	10月26日	8	—	—
11月9日	11	11月23日	8	—	—
12月14日	9	—	—	—	—
1月11日	15	1月25日	4	1月25日	5
2月8日	10	—	—	—	—
3月8日	10	3月22日	4	—	—



### ③ ミニおはなし会

担 当： 檀原おはなしの会

開 催： おはなし会開催日で大きい子の日(第4土曜日)に対象外の子どもに対して実施

場 所： 図書館1階 小さな絵本コーナー

開催日 (第4土)	参加人数		
4月27日	5	10月26日	4
5月25日	5	11月23日	10
6月22日	5	12月	—
7月27日	7	1月25日	10
8月24日	4	2月	—
9月28日	9	3月22日	5

### ④ 絵本の時間

乳幼児と保護者のための絵本の紹介と対面による読み聞かせを実施

担 当： 檀原市立図書館 奉仕係児童班、檀原市図書館ボランティアの会

開 催： 毎週水曜日 午前10時～正午(第2水曜日を除く)

場 所： 図書館1階 小さな絵本コーナー

第1水	第3水	第4水	第5水
4月3日	4月17日	4月24日	—
5月1日	5月15日	5月22日	5月29日
6月5日	6月19日	6月26日	—
7月3日	7月17日	7月24日	7月31日
8月7日	8月21日	8月28日	—
9月4日	9月18日	9月25日	—
10月2日	10月16日	10月23日	10月30日
11月6日	11月20日	11月27日	—
12月4日	12月18日	12月25日	—
—	1月15日	1月22日	1月29日
2月5日	—	—	—
3月5日	3月19日	3月26日	—

### ⑤ 赤ちゃんとおはなし会

乳幼児と保護者向けのおはなし会

担 当： 檀原市立図書館 奉仕係児童班、檀原市図書館ボランティアの会

開 催： 第2水曜日 午前11時～11時20分 午前11時40分～正午

場 所： 図書館1階 おはなし室

開催日	参加人数		
4月10日	39	10月9日	34
5月8日	42	11月6日	38
6月12日	36	12月11日	47
7月10日	46	1月8日	38
8月14日	28	2月12日	30
9月11日	59	3月12日	40

## 2) 作品展示・資料展示

### ① 作品展示

名 称	期 間	協力団体等名称
児童文学作家 花岡大学	4月 2日～ 6月19日	松田 度(大淀町教育委員会生涯学習課文化財主任技師)
リサイクル館かしはら作品展	6月21日～ 9月18日	リサイクル館かしはら
木目込作品展	9月20日～11月20日	木目込作家 辻本祥子
明治・大正期の教科書	11月22日～ 1月15日	大阪教育大学付属図書館
消費生活展	1月17日～ 3月19日	橿原市産業振興課
五條の作家 川村たかし	3月21日～ 5月14日	川村 優理(登録有形文化財「藤岡家住宅」管理法人「うちのの館」学芸員)

### ② 資料展示

名 称	期 間	備 考
季節の絵本 春・夏・秋・冬	4月 2日～ 3月30日	3ヶ月ごとに展示替
セカンドライフ ～おとなの新生活～	4月 2日～ 6月19日	
男女共同参画社会をめざして	6月 1日～ 6月30日	協力:橿原市人権政策課
教科書展示	6月14日～ 7月12日	
差別をなくす強調月間 -暮らしの中の人権-	7月 2日～ 7月31日	協力:橿原市人権政策課
夏休みに読んでほしい本	7月19日～ 9月18日	
過去に人気があった本	7月13日～ 9月18日	
大人向けの図鑑	9月20日～11月20日	
クリスマスの本	11月22日～12月26日	
健康とスポーツ -歩く・走る-	11月22日～ 1月15日	
病と闘い共に生きた人たちのはなし	1月17日～ 3月19日	
心のケア	3月 1日～ 3月30日	協力:橿原市健康増進課
マイノリティと多文化共生	3月21日～ 6月12日	

### ③ ミニ企画展示

名 称	期 間	備 考
星の王子さま 生誕70周年	4月 6日～ 4月25日	
春はすっきりきもちよく	4月13日～ 4月21日	
新美南吉の作品と新美南吉児童文学賞	4月26日～ 5月21日	
ひんやりスイーツ ふるふるスイーツ	5月 6日～ 5月14日	
花岡大学展	5月22日～ 6月13日	
暑い夏にはこわーいおはなし	7月24日～ 8月22日	
映画 じんじん	8月16日～ 8月31日	
金尾恵子先生の本	8月31日～ 9月12日	
オリンピック	9月13日～10月 2日	
おめでとう「ぐりとぐら」生誕50周年	10月 1日～10月20日	
追悼 山崎豊子さん	10月 2日～10月13日	
追悼 やなせたかしさん	10月18日～10月26日	

名 称	期 間	備 考
歯の健康を考えましょう！	10月26日～11月 7日	
富安陽子さんの本	11月13日～11月30日	
午年2014 ～へびからうまへ～	12月 7日～12月26日	
金子みすゞ 詩の世界	1月 7日～ 1月24日	
チョコレート&はじめてのお菓子	1月25日～ 2月 5日	
小林かつ代さんとケンタロウさん	2月12日～ 2月16日	
追悼 まどみちおさん	3月 1日～ 3月11日	
新学期 ～入園・入学・新学期～	3月11日～ 3月25日	
国際アンデルセン賞受賞作家 上橋菜穂子さん	3月28日～ 4月12日	

### 3)特別貸出

第59回青少年読書感想文コンクール課題図書の特出貸出を実施	
期 間	7月2日(火)～8月31日(土)
内 容	貸出、予約が集中するため貸出期間を1週間に制限。 期間中、対象図書については、貸出期間の延長をおこなわない。
利用状況	対象38冊に対し、期間中196回の貸出を実施

秋の読書週間にちなんで特別貸出を実施	
期 間	10月26日(土)～11月10日(日)
内 容	貸出上限を図書・雑誌が5冊から10冊に、視聴覚資料が2点から4点に拡大
利用状況	14開館日で25, 971冊(点)の貸出を実施

年末年始の休館日前に特別貸出を実施	
期 間	12月13日(金)～12月26日(木)
内 容	貸出上限を図書・雑誌が5冊から10冊に、視聴覚資料が2点から4点に拡大 貸出期間を2週間から4週間に拡大
利用状況	12開館日で28, 419冊(点)の貸出を実施

特別整理期間(蔵書点検)の休館前に特別貸出を実施	
期 間	2月4日(火)～2月16日(日)
内 容	貸出上限を図書・雑誌が5冊から10冊に、視聴覚資料が2点から4点に拡大 貸出期間を2週間から4週間に拡大
利用状況	12開館日で28, 171冊(点)の貸出を実施

#### 4)各種行事

親子で楽しむおはなし会：『子ども読書の日』啓発行事	
開催日	4月20日(土)
場 所	図書館1階 おはなし室
協 力	橿原文庫連絡会、橿原おはなしの会、橿原市図書館ボランティアの会
参加人数	(年齢別で3部開催)計48名
ミニ講演会 大淀の作家 花岡大学	
開催日	6月9日(日)
場 所	図書館1階 おはなし室
講 師	松田 度(大淀町教育委員会生涯学習課文化財主任技師)
参加人数	48名
親子手作り絵本教室(2日連続)	
開催日	8月29日(木)・30日(金)
内 容	手作り創作絵本の制作
場 所	かしはら万葉ホール 研修室2
講 師	金尾 恵子(絵本作家)
参加人数	子どもと保護者 22組・58名
ストーリーテリング講習会(全5回)	
開催日	10月26日(土)、11月2日(土)、9日(土)、16日(土)、30日(土)
場 所	かしはら万葉ホール 視聴覚室、図書館1階 おはなし室
講 師	橿原おはなしの会
参加人数	12名
秋の絵本講座：第1部 絵本の選び方講座、第2部 おはなし会	
開催日	10月29日(火)
場 所	図書館1階 おはなし室
講 師	橿原文庫連絡会
参加人数	計43名
ビブリオバトル -知的書評合戦-	
開催日	11月10日(日)
内 容	参加者が各自の推薦図書を紹介し、投票によってチャンプ本を決める
場 所	図書館1階 おはなし室
講 師	橿原ビブリオバトル部
参加人数	13名
こんな本読んでんねん!	
募集選考	募集:7月中旬～9月末日、選考:10月1日～11月30日
展 示	1月～3月末日 図書館1階
応募人数	371作品
内 容	橿原市内の小学校4～6年生を対象におすすめの本とその紹介文を募集。 選考により、6名の紹介文を「広報かしはら」1～3月号に2名ずつ掲載。 上位55名の紹介文を図書館内にて図書と共に展示。

## 6. 地域・他組織との連携

### 1) ボランティア団体

#### ① 榎原文庫連絡会

市内に所在した17の地域文庫によって昭和52年に「榎原市移動文庫連絡会」として結成。市立図書館が無かった当時、中央公民館図書室の図書を地域に巡回させる「榎原市移動文庫」の事業名に準じて「榎原文庫連絡会」と命名。平成8年の市立図書館開館後も「榎原文庫連絡会」として、主に子どもたちの読書のための活動を継続している。現在11文庫。

#### ② 榎原おはなしの会

榎原市立図書館主催の「ストーリーテラー養成講座」修了生を中心に平成12年に結成。図書館でのおはなし会や学校・幼稚園などでの絵本の読み聞かせなど、ストーリーテリングと子どもたちの読書に関わる活動をおこなっている。会員数44名。

#### ③ 榎原市図書館ボランティアの会

主に榎原市立図書館内でのボランティア活動を目的に、平成19年に発足。汚破損図書の修理をおこなう「修理班」、健康増進課・子育て支援課のスタッフとともにブックスタート事業で活動する「ブックスタート班」、図書館おはなし室やかしはらナビプラザなどでの読み聞かせなどをおこなう「おはなし班」の3班体制。会員数55名。

##### ・図書館でのおはなし会 ボランティア活動

『おはなし会』 26回 のべ101人活動

『絵本の時間』 37回 のべ35人活動

『赤ちゃんとおはなし会』 12回 のべ25人活動

その他のおはなし会行事 1回 4人活動

・おはなし班 ボランティア向け勉強会の実施 12回

・修理ボランティアの活動 のべ167人 412時間

・ブックスタートボランティア

「ブックスタート事業」でのボランティア活 24回実施 のべ76名活動

### 2) 資料の貸出(団体貸出の利用状況)

榎原市内で活動する団体(10名以上の団体)に団体用図書の貸出

主な貸出先	平成25年度 利用回数	貸出冊数
榎原文庫連絡会	34	4,302
学校・幼保	58	10,849
その他	76	7,726
合計	168	22,877

### 3) 学校との連携

#### ① 図書館見学

見学日	学校名 学年	見学日	学校名 学年
5月1日(水)	金橋小学校 3年生	6月14日(金)	晩成小学校 3年生
5月2日(木)	耳成小学校 3年生	6月25日(火)	鴨公小学校 3年生
5月9日(木)	真菅北小学校 3年生	7月5日(金)	白檀北小学校 3年生
5月9日(木)	畝傍南小学校 3年生	10月8日(火)	陵西小学校 3年生
5月14日(火)	耳成南小学校 3年生	10月11日(金)	高田小学校特別支援学級1～5年生
5月17日(金)	香久山小学校 3年生	2月15日(土)	ボーイスカウト檀原第1団
5月21日(火)	新沢小学校 3年生	3月11日(火)	大淀東部幼稚園
5月28日(水)	真菅北幼稚園		

#### ② 中学生・高校生職場体験

実施日	学校名 人数
10月31日 ～ 11月 1日(2日間)	八木中学校 4名
11月 7日 ～ 11月 8日(2日間)	光陽中学校 4名
11月14日 ～ 11月15日(2日間)	大成中学校 4名
12月 5日 ～ 12月 6日(2日間)	畝傍中学校 4名
1月23日 ～ 1月24日(2日間)	檀原中学校 3名
1月29日 ～ 1月30日(2日間)	白檀中学校 4名

### 4) 他組織との連携

#### ① ブックスタート事業(事業主体:檀原市健康増進課)

保健福祉センターで実施する1歳6か月健康診査で赤ちゃんと保護者へ絵本を手渡し、親子のコミュニケーションや本に接する「きっかけ」をつくる。

実施日	参加人数	実施日	参加人数
4月25日	51	4月26日	41
5月22日	42	5月23日	40
6月19日	52	6月20日	44
7月17日	47	7月18日	40
8月21日	62	8月22日	45
9月25日	49	9月26日	37
10月23日	30	10月24日	35
11月21日	43	11月22日	38
12月18日	49	12月19日	45
1月16日	46	1月17日	30
2月20日	47	2月21日	42
3月19日	49	3月20日	41
平成25年度実施回数			24回
参加人数計			1045組

## ②その他の事業

教科書展示会(協力:学校教育課)	
開催日	6月14日(金)～7月12日(金)
場 所	図書館 2階 展示書架
内 容	樞原教科書センターとして、小中学校で使用している教科書を展示

夏休み子どもワクワク体験学習(主催:社会教育課) ※計4日開催のうち、半日を担当	
開催日	8月8日(木)
場 所	図書館内
参加者	28名(小学校3年生～6年生)
内 容	図書館の仕事体験

ふれあいいきいき祭～樞原市健康と社会福祉の祭典(主催:健康増進課、樞原市社会福祉協議会)	
開催日	10月13日(日)
場 所	かしはら万葉ホール 「わくわく遊びのフロア」
参加者	20名(保護者を含む)
内 容	絵本や紙芝居のよみきかせ

かしはら探検隊(主催:社会教育課)	
開催日	10月19日(土)
場 所	香久山公園
内 容	あおぞらおはなし会(絵本や紙芝居のよみきかせ)

世界の子どもの本展 －2012年国際アンデルセン賞・IBBYオナーリスト展 (主催:一般社団法人日本国際児童図書評議会(JBBY))	
開催日	11月19日(火)～12月1日(日)
場 所	図書館 1階 おはなし室
内 容	IBBY(国際児童図書評議会)が薦める国際アンデルセン賞を受賞した作家の作品と世界58カ国から推薦された44言語の児童書、208冊の展示

富安陽子講演会「本は不思議の扉」	
開催日	11月30日(土)
場 所	かしはら万葉ホール 4階 研修室2
講 師	富安陽子(児童文学作家)
参加人数	60名

## 7. 条例・規則

### ○かしはら万葉ホール条例(抜粋)

平成8年2月23日  
条例第1号

#### 目次

- 第1章 総則(第1条・第2条)
- 第2章 文化ホール(第3条～第13条)
- 第3章 科学館(第14条～第17条)
- 第4章 図書館(第18条～第21条)
- 第5章 雑則(第22条・第23条)

#### 附則

##### 第1章 総則

##### (目的)

第1条 この条例は、市民の交流の場及び市民の文化活動の場として芸術文化、科学及び情報拠点施設であるかしはら万葉ホールを設置し、もって市民福祉の増進と豊かな地域社会づくりに寄与することを目的とする。

##### (構成)

第2条 かしはら万葉ホールは、文化ホール、科学館及び図書館をもって構成する。

##### 第4章 図書館

##### (設置)

第18条 図書館法(昭和25年法律第118号。以下「法」という。)第10条の規定に基づき、図書、記録その他必要な資料を収集し、整理し、保存して、一般公衆の利用に供し、その教養、調査研究、レクリエーション等に資するため、図書館を設置する。

##### (名称及び位置)

第19条 図書館の名称及び位置は、次のとおりとする。

名 称	橿原市立図書館
位 置	橿原市小房町11番5号

##### (入館者の責務)

第20条 入館者は、次の各号に掲げる事項を遵守しなければならない。

- (1) この条例又はこの条例に基づく規則に違反しないこと。
- (2) 善良な管理者の注意をもって、施設、附帯設備及び図書館資料を使用すること。

##### (入館の制限等)

第21条 館長は、橿原市立図書館(以下「図書館」という。)に入館する者が次の各号のいずれかに該当するときは、入館を拒否し、又は退館させることができる。

- (1) 他人に危害を及ぼし、若しくは他人に迷惑となる物品を携帯する者



- (2) 動物類(身体障害者補助犬を除く。)を携帯する者
- (3) 図書館資料又は施設を損傷するおそれがあると認める者
- (4) 前3号に掲げるもののほか、管理上支障があると認める者  
(檀原市図書館協議会)

第22条 法第14条第1項の規定に基づき、図書館に檀原市図書館協議会(以下「協議会」という。)を置く。

- 2 協議会は委員10人以内をもって組織する。
- 3 委員は学校教育及び社会教育の関係者、家庭教育の向上に資する活動を行う者、公募した市民並びに学識経験のある者の中から教育委員会が任命する。
- 4 委員の任期は、2年とする。ただし、補欠の委員の任期は、前任者の残任期間とする。
- 5 委員は再任されることができる。

#### 第5章 雑則

(委任)

第23条 この条例に定めるもののほか、この条例の施行について必要な事項は、別に定める。

附 則

(施行期日)

- 1 この条例は、規則で定める日から施行する。  
(平成8年規則第3号で、平成8年4月1日から施行。)

### ○檀原市立図書館の管理運営に関する規則

平成8年4月1日

教育委員会規則第4号

改正	平成10年6月8日	教育委員会規則第6号
	平成11年3月30日	教育委員会規則第3号
	平成13年2月28日	教育委員会規則第1号
	平成16年3月26日	教育委員会規則第4号
	平成17年6月30日	教育委員会規則第8号
	平成19年3月30日	教育委員会規則第7号
	平成20年3月10日	教育委員会規則第2号
	平成24年12月27日	教育委員会規則第15号

(趣旨)

第1条 この規則は、かしはら万葉ホール条例(平成8年檀原市条例第1号。以下「条例」という。)第22条の規定に基づき、檀原市立図書館(以下「図書館」という。)の管理運営に関し必要な事項を定めるものとする。

(事業)

第2条 図書館は、次の各号に掲げる事業を行う。

- (1) 図書、逐次刊行物及び視聴覚資料その他の必要な資料(以下「図書館資料」という。)の収集、整理及び保存
- (2) 図書館資料の館内利用及び貸出並びに読書案内及び相談事務
- (3) 地域文庫及び読書団体等の団体に対する団体貸出
- (4) 読書会、鑑賞会、映写会、講演会及び資料展示会等の開催並びにその奨励
- (5) 時事に関する情報及び参考資料の紹介及び提供
- (6) 館報その他図書館奉仕のための資料の刊行及び配布
- (7) 他の図書館、学校及び社会教育施設等との連絡及び協力並びに他の図書館との図書館資料の相互貸借
- (8) その他必要な事業

(開館時間)

第3条 図書館の開館時間は、午前9時30分から午後7時まで(日曜日及び国民の祝日に関する法律(昭和23年法律第178号)に規定する休日(以下「休日」という。)にあつては、午前9時30分から午後5時まで)とする。ただし、橿原市教育委員会(以下「教育委員会」という。)が必要と認めるときは、臨時に変更することができる。

(休館日)

第4条 図書館の休館日は、次のとおりとする。ただし、教育委員会が必要と認めるときは、臨時に開館し、又は休館することができる。

- (1) 月曜日(月曜日が休日に当たる場合は、その日以後で最も近い休日でない日)
- (2) 1月1日から同月4日まで及び12月27日から同月31日まで
- (3) 館長が定める特別整理期間(年間14日以内)
- (4) 館内整理日(毎月第3木曜日とし、その日が休日に当たる場合は、その日以後で最も近い休日でない日)

(館内利用)

第5条 図書館資料を館内で利用しようとする者は、所定の場所で利用しなければならない。

2 教育委員会は、図書館資料のうち慎重な取扱を要するものについて、その利用を制限することができる。

(個人の館外利用)

第6条 個人が館外で図書館資料を利用しようとするときは、あらかじめ図書館利用カード(様式第1号。以下「個人カード」という。)の交付を受けなければならない。

2 個人カードは、次の各号のいずれかに該当する者に対し、本人の申請により審査のうえ適当と認められた場合にこれを交付する。

- (1) 奈良県内に住所を有する者
- (2) 奈良県内に所在する学校、官公署、会社等に在学、在職する者

3 前項の申請は、個人貸出申請書(様式第2号)に同項に規定する資格を証明する証票若しく

はその写し(本市、高市郡高取町及び明日香村の住民で幼児並びに学校教育法(昭和22年法律第26号)第18条に規定する学齢児童及び学齢生徒の申込みの場合を除く。)を添えて、館長に提出しなければならない。

- 4 個人が館外で同時に利用できる図書館資料は、図書及び逐次刊行物においては合わせて5冊以内、視聴覚資料においては2巻以内とし、利用期間はそれぞれ15日以内とする。ただし、館長が必要と認めたときは、冊数及び巻数を増やし、又は利用期間を延長することができる。
- 5 個人が館外で同時に利用できる図書館資料(視聴覚資料を除く。)を利用期間満了後引き続き利用しようとするときは、他に支障がない場合に限り、15日以内においてこれを認めることができる。
- 6 第4項及び第5項以外の図書館資料の貸出しは、その種類等に応じて教育委員会が別に定める。

(団体の館外利用)

第7条 団体(構成員が10人以上のものをいう。以下同じ。)が館外で図書館資料を利用しようとするときは、あらかじめ団体貸出利用カード(様式第3号。以下「団体カード」という。)の交付を受けなければならない。

- 2 団体カードは、本市内に所在する地域文庫、学校、官公署、社会教育関係団体、会社及び読書団体等の団体(以下「読書団体等」という。)に対し、その代表者の申請により、審査のうえ適当と認めたとき、これを交付する。
- 3 前項の申請は、団体貸出申請書(様式第4号)に必要な書類を添えて、館長に提出しなければならない。
- 4 貸出しで同時に貸出しできる図書館資料は、図書においては構成員1人につき5冊以内(1団体につき500冊を限度とする。)とし、利用期間は2月以内とする。ただし、館長が必要と認めたときは、この期間を短縮し、若しくは延長することができる。
- 5 館外で利用する図書館資料については、その代表者が責めを負うものとする。
- 6 館長は、団体カードを交付している団体に対し、その利用状況について報告を求めることができる。
- 7 図書以外の図書館資料の貸出しは、その種類等に応じて教育委員会が別に定める。

(資料の予約)

第8条 館外利用中の図書館資料(視聴覚資料を除く。)又は未所蔵の資料の利用を希望する者は、図書予約申込書(様式第5号)を館長に提出しなければならない。

(館外利用の制限)

第9条 貴重書その他館長が指定する資料は、館外利用することができない。

(利用期間中における資料の返納)

第10条 利用者は、館長が必要と認めた場合には、利用期間中においても図書館資料を返納しなければならない。

(個人カードの無効)

第11条 個人カード及び団体カード(以下「個人カード等」という。)は、次の各号のいずれかに該当するときは無効とする。

- (1) 個人カード等の登録申請書に虚偽の事項を記入したとき。
- (2) 個人カード等を貸与し、又は譲渡したとき。
- (3) 個人カード等を紛失したとき。
- (4) 第13条(第1号の規定を除く。)の規定に基づく届出を怠ったとき。
- (5) 個人カード等を2年以上使用しなかったとき。

(利用期間を過ぎた者に対する処置)

第12条 館長は、図書館資料を利用期間内に返納しなかった者及び団体に対し、期間を定めて貸出しを禁止することができる。

(館長への届出)

第13条 次の各号のいずれかに該当するときは、利用者は、その旨を速やかに館長に届け出なければならない。

- (1) 個人カード等を紛失したとき。
- (2) 利用中の図書館資料を滅失し、又は損傷したとき。
- (3) 個人カード等の登録申請書の内容に変更があったとき。

(対面朗読)

第14条 図書館資料の対面朗読を受けることができる者は、本市に在住する者で、次の各号のいずれかに該当するものとする。

- (1) 身体障害者福祉法(昭和24年法律第283号)別表中1の規定に該当する者
- (2) 館長が特に必要と認める者

(郵送貸出し)

第15条 図書館資料の郵送貸出しを受けることができる者は、本市に在住する者で、次の各号のいずれかに該当し、かつ、来館困難なものとする。

- (1) 身体障害者福祉法第15条の規定に該当する者
- (2) 長期間寝たきりの状態で常に養護を要する者
- (3) 館長が特に必要と認めた者

2 図書館資料の貸出し及び返却に要する経費は、図書館が負担する。

(他館との資料の相互貸借)

第16条 図書館は、個人の申請により他の図書館(以下「他館」という。)から図書館資料の貸出しを受け、その利用に供することができる。

2 他館から図書館資料の貸出しを受けるのに経費を必要とするときは、その経費は、図書館が負担する。

3 図書館は、他館に図書館資料を貸し出すことができる。

(資料の複写)

第17条 図書館資料(視聴覚資料を除く。)の複写を依頼しようとする者は、資料複写申込書(様式第6号)を館長に提出するものとする。

- 2 図書館資料の複写は、その一部分の複写とし、1人につき1部とする。
- 3 次の各号のいずれかに該当するときは、複写することができない。
  - (1) 著作権法(昭和45年法律第48号)に違反するおそれがあると認められるもの
  - (2) 複写により図書館資料に損傷を生じるおそれがあるもの
  - (3) 技術的に複写が困難なもの
  - (4) その他館長が複写することが不相当と認めたもの(入館者の守るべき事項)

第18条 入館者は、館内において次の各号に掲げる事項を守らなければならない。

- (1) 所定の場所以外に図書館資料を持ち出さないこと。
  - (2) 館内において飲食又は喫煙等をしないこと。
  - (3) 図書館の施設及び図書館資料を損傷しないこと。
  - (4) その他管理上必要な図書館職員及びこれに準ずる者の指示に従うこと。
- (損害賠償)

第19条 利用者(団体にあつてはその代表者)は、次の各号のいずれかに該当するときは、これを原状に復し、現物を弁償し、又はその損害を賠償しなければならない。

- (1) 図書館の施設、設備又は備品を紛失し、又は損傷したとき。
- (2) 図書館資料を紛失し、又は損傷したとき。
- (3) 前2号に掲げるもののほか、利用者がその責めに帰すべき事由により図書館に損害を及ぼしたとき。

(寄贈)

第20条 図書館に対して第2条第1号に規定する資料を寄贈しようとする者は、教育委員会に申し出るものとする。

(協議会)

第21条 条例第22条に規定する檀原市図書館協議会(以下「協議会」という。)に会長及び副会長を置く。

- 2 会長は、委員の互選によって定め、副会長は、会長が指名する。
- 3 会長は、協議会の会務を総理し、協議会を代表する。
- 4 副会長は、会長を補佐し、会長に事故あるとき、又は会長が欠けたときは、その職務を代理する。

第22条 協議会の会議は、会長が招集する。

- 2 協議会は、委員の過半数が出席しなければ会議を開くことができない。
- 3 協議会の議事は、出席した委員の過半数で決し、可否同数のときは、会長の決するところによる。

第23条 協議会の庶務は、図書館において処理する。

(補則)

第24条 この規則に定めるもののほか、この規則の施行について必要な事項は、教育委員会が別に定める。

附 則

この規則は、平成8年4月1日から施行する。ただし、第4条、第5条、第8条から第10条まで、第12条及び第14条から第19条までの規定は、平成8年7月1日から施行する。

附 則(平成10年教委規則第6号)

この規則は、平成10年7月1日から施行する。

附 則(平成11年教委規則第3号)

この規則は、公布の日から施行する。

附 則(平成13年教委規則第1号)

この規則は、平成13年4月1日から施行する。

附 則(平成16年教委規則第4号)

- 1 この規則は、平成16年4月1日から施行する。
- 2 この規則の施行の際、現に残存する用紙は、適宜所要の修正を加え使用することができるものとする。

附 則(平成17年教委規則第8号)

この規則は、公布の日から施行する。

附 則(平成19年教委規則第7号)抄

(施行期日)

第1条 この規則は、平成19年4月1日から施行する。

附 則(平成20年教委規則第2号)

この規則は、平成20年4月1日から施行する。

附 則(平成24年教委規則第15号)抄

(施行期日)

- 1 この規則は、公布の日から施行する。ただし、第4条及び第6条の改正規定は、平成25年4月1日から施行する。

(経過措置)

- 2 この規則の施行の際、現に残存する用紙は、適宜所要の修正を加え使用することができるものとする。



- 近鉄・JRの各駅から徒歩の場合
  - ・近鉄八木西口駅から約20分
  - ・近鉄畝傍御陵前駅から約15分
  - ・JR畝傍駅から約15分
- 奈良交通小房バス停前

### 橿原市立図書館年報 平成25年度版

発行日 平成26年8月  
 発行 橿原市立図書館  
 (編集) 〒634-0075 橿原市小房町11番5号  
 TEL 0744-29-2121  
 FAX 0744-29-1011