

# 図書館年報

平成26年度版



檀原市立図書館

## 目 次

### 図書館の沿革

1. 施設概要 .....	1
2. 図書館のすがた .....	3
3. 利用統計 .....	5
1) 個人貸出 .....	5
ア. 登録 .....	5
イ. 貸出 .....	7
ウ. 予約 .....	14
2) 団体貸出 .....	17
3) レファレンス .....	18
4) 文献複写 [コピー] .....	19
5) 図書館返却ポスト .....	20
6) インターネットサービス .....	20
4. 資料統計 .....	21
1) 図書資料 .....	21
2) 視聴覚資料 .....	24
3) 雑誌・新聞タイトル名 .....	26
5. 行事日誌 .....	29
6. 地域・他組織との連携 .....	35
7. 条例・規則 .....	38

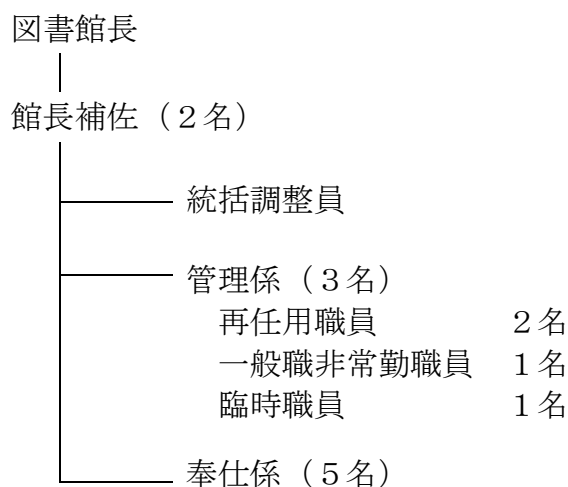
## 図書館の沿革

平成8年	7月	檀原市立図書館開館
	10月	おはなし会を開始(第1、第3土曜日)
平成9年	2月	図書館運営委員会を設置
	11月	檀原市内6ヶ所に図書返却ポストを設置
平成10年	7月	視聴覚資料の貸出を開始
	11月	檀原市内6ヶ所に図書返却ポストを増設(合計12ヶ所)
平成11年	12月	文部科学省の教育情報衛星通信ネットワーク「エル・ネット」で「子ども放送局」の受信放送を開始
平成12年	10月	閉架書庫を増設 収容可能冊数30万冊へ
平成13年	4月	祝日の翌日を開館(開館日数が12日増加)
平成14年	3月	図書館システムを更新、インターネット検索パソコンを設置
	8月	図書館ホームページから蔵書の検索が可能に
平成15年	12月	森村家文書調査終了、「十市郡新賀村森村家文書(写真本)目録」を発行
平成16年	2月	1階カウンターを移設
	5月	おはなし会を月2回から毎週土曜日に変更
平成18年	3月	市制50周年・図書館開館10周年記念事業 生涯学習フェスティバル開催
	7月	市制50周年・図書館開館10周年記念事業 図書館まつり開催 市制50周年・図書館開館10周年記念事業 手作り絵本コンテスト開催
平成19年	5月	視聴覚コーナーを撤去し、児童コーナーを拡充
	12月	乳幼児と保護者を対象とした、「絵本の時間」を開始(毎週水曜日)
平成20年	3月	檀原市子ども読書活動推進計画を策定
	3月	地域内古文書等の調査終了 「郷土資料目録」を発行
	3月	「子ども放送局」の放送終了
	4月	ブックスタート事業開始
平成21年	3月	図書館システムを更新、館内OPAC・インターネット・携帯電話での予約サービス、貸出延長サービスを開始
平成22年	9月	IC タグによる管理システムを導入
平成23年	4月	小学校図書室向け貸出図書の配本サービスを開始
平成24年	4月	雑誌スポンサー制度を開始
平成25年	2月	図書館協議会を設置
	4月	館内整理日を月末から第3木曜日に変更
平成26年	3月	図書館システムを更新、自動貸出機を設置

# 1. 施設概要

<組織・職員>

(平成27年3月31日現在)



カウンター業務委託者 9名  
(株式会社図書館流通センター)

<サービス時間>

開館時間 火曜日～土曜日 午前9時30分から午後7時まで  
日曜日・祝日 午前9時30分から午後5時まで  
休館日 月曜日・毎月第3木曜日  
年末年始 (12月27日から翌年1月4日まで)  
特別整理期間

<施設>

1階	こどもと娯楽のフロアー	760㎡
2階	知識のフロアー	585㎡
	事務部門	331㎡
3階	一般書書庫	205㎡
4階	児童書・団体図書書庫	185㎡
その他		370㎡
	合計	2,436㎡



## 2. 図書館のすがた(図書館サービス指数)

### 基礎数値

項目	数 値	数値の根拠
① 檜原市人口	124,489 人	平成27年3月31日現在の人口
② 図書館費	132,704,401 円	図書館管理運営費(総経費)+職員・嘱託職員人件費(決算額)
③ 資料購入費	11,510,596 円	基本図書(一般図書・児童図書[団体用図書含む])、参考図書、郷土資料、新聞、雑誌、視聴覚資料の購入費(決算額)
④ 図書購入費	9,892,594 円	資料購入費のうち基本図書(一般図書・児童図書[団体用図書含む])、参考図書、郷土資料の購入費(決算額)
⑤ 購入図書平均単価	1,830 円	購入基本図書(一般図書・児童図書[団体用図書含む])、参考図書、郷土資料、視聴覚資料)の平均単価
⑥ 年間資料受入冊数	8,481 冊	受入した基本図書(一般図書・児童図書[団体用図書含む])、参考図書、郷土資料、雑誌、視聴覚資料の総数
⑦ 登録者数	51,572 人	団体貸出を除く個人貸出の登録者数(うち市外者の登録者 12,159人を含む)
⑧ 市内登録者数	39,413 人	団体貸出を除く個人貸出の登録者数
⑨ 総貸出冊数	453,684 冊	基本図書(一般図書・児童図書)、雑誌、視聴覚資料の貸出総数(団体貸出冊数23,185冊を除く)
⑩ 市内利用者貸出冊数	396,773 冊	基本図書(一般図書・児童図書)、雑誌、視聴覚資料の市内利用者の貸出総数(団体貸出冊数23,185冊を除く)
⑪ 図書・視聴覚資料貸出冊数	429,242 冊	基本図書(一般図書・児童図書)、視聴覚資料の貸出総数(団体貸出冊数23,185冊を除く)
⑫ 市内利用者図書・視聴覚資料貸出冊数	375,027 冊	基本図書(一般図書・児童図書)、視聴覚資料の市内利用者の貸出総数(団体貸出冊数23,185冊を除く)
⑬ 蔵書冊数	308,592 冊	基本図書(一般図書・児童図書[団体用図書含む])、参考図書、郷土資料、視聴覚資料の総数
⑭ 職員数	15 人	職員・嘱託職員数(臨時職員、委託職員含まず)

利用者登録率	$\frac{\text{⑧市内登録者数}}{\text{①橿原市人口}} \times 100$	$\frac{39,413 \text{ 人}}{124,489 \text{ 人}} \times 100$	31.66 %
市民一人当りの貸出冊数	$\frac{\text{⑨総貸出冊数}}{\text{①橿原市人口}}$	$\frac{453,684 \text{ 冊}}{124,489 \text{ 人}}$	3.64 冊
貸出コスト	$\frac{\text{②図書館費}}{\text{⑨総貸出冊数}}$	$\frac{132,704,401 \text{ 円}}{453,684 \text{ 冊}}$	293 円
職員一人当りの貸出冊数	$\frac{\text{⑨総貸出冊数}}{\text{⑭職員数}}$	$\frac{453,684 \text{ 冊}}{15 \text{ 人}}$	30,246 冊
職員一人当りの奉仕人口	$\frac{\text{①橿原市人口}}{\text{⑭職員数}}$	$\frac{124,489 \text{ 人}}{15 \text{ 人}}$	8,299 人
市民一人当りの蔵書冊数	$\frac{\text{⑬蔵書冊数}}{\text{①橿原市人口}}$	$\frac{308,592 \text{ 冊}}{124,489 \text{ 人}}$	2.48 冊
市民一人当りの図書館費	$\frac{\text{②図書館費}}{\text{①橿原市人口}}$	$\frac{132,704,401 \text{ 円}}{124,489 \text{ 人}}$	1,066 円
市民一人当りの資料購入費	$\frac{\text{③資料購入費}}{\text{①橿原市人口}}$	$\frac{11,510,596 \text{ 円}}{124,489 \text{ 人}}$	92 円
市民一人当りの図書購入費	$\frac{\text{④図書購入費}}{\text{①橿原市人口}}$	$\frac{9,892,594 \text{ 円}}{124,489 \text{ 人}}$	79 円
市民千人当りの年間受入資料冊数	$\frac{\text{⑥年間資料受入冊数}}{\text{①橿原市人口}} \times 1,000$	$\frac{8,481 \text{ 冊}}{124,489 \text{ 人}} \times 1,000$	68.13 冊

### 3. 利用統計

#### 1) 個人貸出

##### ア. 登録

[年次別登録者数]

(単位:人)

年度	新規登録者数			総登録者数		
	一般	児童	合計	一般	児童	合計
平成22年度	2,122	1,172	3,294	88,854	12,061	100,915
平成23年度	1,757	1,197	2,954	92,090	11,756	103,846
平成24年度	1,646	1,199	2,845	95,141	11,546	106,687
平成25年度	1,415	1,197	2,612	97,929	11,351	109,280
平成26年度	1,406	981	2,387	41,932	9,640	51,572

※ 「一般」は16歳以上、「児童」は15歳以下で区分

※ 総登録者数は平成26年度より、有効期限が切れてから3年以内の登録者を対象としています。

[月別登録者数]

(単位:人)

年月	開館 日数	登録者数			一日 平均	年間登録 率(%)
		一般	児童	合計		
平成26年 4月	25	220	66	286	11	11.98
平成26年 5月	26	111	222	333	13	13.95
平成26年 6月	24	116	98	214	9	8.97
平成26年 7月	26	151	112	263	10	11.02
平成26年 8月	26	159	145	304	12	12.74
平成26年 9月	24	107	61	168	7	7.04
平成26年10月	26	93	28	121	5	5.07
平成26年11月	25	86	51	137	5	5.74
平成26年12月	22	76	46	122	6	5.11
平成27年 1月	22	92	47	139	6	5.82
平成27年 2月	13	67	20	87	7	3.64
平成27年 3月	25	128	85	213	9	8.92
合計	284	1,406	981	2,387	8	

※ 「一般」は16歳以上、「児童」は15歳以下で区分



[地域別登録者数(市内)]

(単位:人)

地区名	登録者			平成26年度 利用者 B	地域人口 平成27年3月31日 C	地域登録率 (%) A/C	地域利用率 (%) B/C
	一般	児童	合計 A				
耳成地区	6,427	1,718	8,145	3,075	27,084	30.07	11.35
多地区	587	141	728	269	2,672	27.25	10.07
香久山地区	551	192	743	247	2,722	27.30	9.07
鴨公地区	1,402	404	1,806	609	5,596	32.27	10.88
八木地区	1,938	533	2,471	972	6,817	36.25	14.26
畝傍地区	7,837	2,004	9,841	3,991	28,783	34.19	13.87
白檀地区	2,915	406	3,321	1,429	8,044	41.29	17.76
今井地区	886	208	1,094	450	3,629	30.15	12.40
真菅地区	5,301	1,975	7,276	2,692	23,530	30.92	11.44
金橋地区	2,040	652	2,692	848	10,212	26.36	8.30
新沢地区	1,022	274	1,296	466	5,400	24.00	8.63
市内計	30,906	8,507	39,413	15,048	124,489	31.66	12.09

[地域別登録者数(市外)]

(単位:人)

地区名	登録者			平成26年度 利用者	
	一般	児童	合計		
奈良市	404	36	440	93	
大和高田市	1,606	210	1,816	491	
大和郡山市	166	10	176	27	
天理市	257	18	275	43	
桜井市	1,944	215	2,159	505	
五條市	388	48	436	91	
御所市	575	42	617	176	
生駒市	61	1	62	10	
香芝市	326	37	363	69	
葛城市	500	71	571	152	
宇陀市	473	15	488	81	
山辺郡山添村	2	2	4	1	
生駒郡	平群町	18	0	18	5
	三郷町	26	0	26	2
	斑鳩町	59	2	61	9
	安堵町	9	0	9	1
磯城郡	川西町	39	2	41	6
	三宅町	84	3	87	9
	田原本町	670	41	711	102
宇陀郡	曾爾村	11	1	12	1
	御杖村	20	0	20	2
高市郡	高取町	730	131	861	284
	明日香村	807	119	926	314
北葛城郡	上牧町	64	1	65	6
	王寺町	33	2	35	4
	広陵町	226	30	256	41
	河合町	50	0	50	7

(単位:人)

地区名	登録者			平成26年度 利用者	
	一般	児童	合計		
吉野郡	吉野町	269	20	289	87
	大淀町	473	39	512	108
	下市町	200	14	214	49
	黒滝村	24	6	30	10
	天川村	35	3	38	17
	野迫川村	2	0	2	1
	十津川村	26	4	30	6
	下北山村	20	0	20	2
	上北山村	24	0	24	2
	川上村	34	4	38	14
	東吉野村	34	2	36	7
三重県	38	0	38	8	
滋賀県	5	0	5	0	
京都府	42	2	44	8	
大阪府	160	2	162	22	
兵庫県	21	0	21	4	
和歌山県	12	0	12	3	
その他	59	0	59	41	
市外合計	11026	1133	12159	2921	

イ. 貸出

[年次別貸出者数]

(単位:人)

年度	開館 日数	貸出者数					一日 平均	前年比 (%)
		一般	比率	児童	比率	合計		
平成22年度	284	126,786	80.64	30,433	19.36	157,219	554	—
平成23年度	284	121,545	80.37	29,688	19.63	151,233	533	96.19
平成24年度	283	114,224	79.23	29,946	20.77	144,170	509	95.33
平成25年度	284	108,887	78.85	29,210	21.15	138,097	486	95.79
平成26年度	284	105,802	78.73	28,585	21.27	134,387	473	97.31

(視聴覚資料を含む)

[月別貸出者数]

(単位:人)

年月	開館 日数	貸出者数					一日 平均	月別比率 (%)
		一般	比率	児童	比率	合計		
平成26年 4月	25	9,230	79.76	2,342	20.24	11,572	463	8.61
平成26年 5月	26	9,339	79.15	2,460	20.85	11,799	454	8.78
平成26年 6月	24	9,064	79.48	2,340	20.52	11,404	475	8.49
平成26年 7月	26	10,032	76.06	3,158	23.94	13,190	507	9.81
平成26年 8月	26	10,333	73.84	3,661	26.16	13,994	538	10.41
平成26年 9月	24	8,871	78.92	2,369	21.08	11,240	468	8.36
平成26年10月	26	9,041	81.65	2,032	18.35	11,073	426	8.24
平成26年11月	25	8,681	79.85	2,191	20.15	10,872	435	8.09
平成26年12月	22	7,757	79.52	1,998	20.48	9,755	443	7.26
平成27年 1月	22	7,954	79.70	2,026	20.30	9,980	454	7.43
平成27年 2月	13	5,913	81.06	1,382	18.94	7,295	561	5.43
平成27年 3月	25	9,587	78.50	2,626	21.50	12,213	489	9.09
合計	284	105,802	78.73	28,585	21.27	134,387	473	

(視聴覚資料を含む)

## [年次別貸出冊数]

(単位:冊)

年度	項目 開館 日数	貸 出 冊 数									一日 平均	前年 比 (%)
		一般書	比率 (%)	児童書	比率 (%)	雑誌	比率 (%)	視聴覚	比率 (%)	合 計		
平成22年度	284	283,267	55.05	174,243	33.86	22,390	4.35	34,653	6.74	514,553	1,812	-
平成23年度	284	274,269	54.37	179,802	35.64	21,721	4.31	28,640	5.68	504,432	1,776	98.03
平成24年度	283	268,071	54.54	177,386	36.09	24,656	5.02	21,411	4.35	491,524	1,737	97.44
平成25年度	284	252,099	53.44	176,215	37.35	25,734	5.46	17,677	3.75	471,725	1,661	95.97
平成26年度	284	245,158	54.04	169,926	37.45	24,442	5.39	14,158	3.12	453,684	1,597	96.18

## [月別貸出冊数]

(単位:冊)

年月	項目 開館 日数	貸 出 冊 数									一日 平均	月別 比率 (%)
		一般書	比率 (%)	児童書	比率 (%)	雑誌	比率 (%)	視聴覚	比率 (%)	合 計		
平成26年 4月	25	20,699	56.01	12,803	34.64	2,220	6.01	1,235	3.34	36,957	1,478	8.15
平成26年 5月	26	20,744	56.51	12,697	34.59	2,096	5.71	1,172	3.19	36,709	1,412	8.09
平成26年 6月	24	19,755	54.52	13,353	36.85	2,028	5.60	1,096	3.03	36,232	1,510	7.99
平成26年 7月	26	21,309	50.60	17,493	41.53	2,147	5.10	1,167	2.77	42,116	1,620	9.28
平成26年 8月	26	22,308	49.31	19,558	43.23	2,131	4.71	1,247	2.75	45,244	1,740	9.97
平成26年 9月	24	19,688	54.88	13,233	36.89	1,958	5.46	993	2.77	35,872	1,495	7.91
平成26年10月	26	20,907	55.92	13,261	35.47	2,061	5.51	1,159	3.10	37,388	1,438	8.24
平成26年11月	25	20,158	52.92	14,655	38.47	2,112	5.55	1,165	3.06	38,090	1,524	8.39
平成26年12月	22	21,834	54.15	14,992	37.18	2,184	5.42	1,310	3.25	40,320	1,833	8.89
平成27年 1月	22	17,644	54.84	11,787	36.63	1,732	5.38	1,014	3.15	32,177	1,463	7.09
平成27年 2月	13	18,817	56.65	11,503	34.63	1,572	4.73	1,324	3.99	33,216	2,555	7.32
平成27年 3月	25	21,295	54.10	14,591	37.07	2,201	5.59	1,276	3.24	39,363	1,575	8.68
合 計	284	245,158	54.04	169,926	37.45	24,442	5.39	14,158	3.12	453,684	1,597	

## [地域別貸出冊数]

(単位:冊)

	貸 出 冊 数					地域貸出 比率(%)	貸出冊数 ÷登録者数
	一般書	児童書	雑 誌	視聴覚	合 計		
橿原市内	210,483	153,312	21,746	11,232	396,773	87.45	10.07
奈良県内	33,885	16,366	2,673	2,915	55,839	12.31	4.72
奈良県外	790	248	23	11	1,072	0.24	3.14
総合計	245,158	169,926	24,442	14,158	453,684	100.00	8.80

## [地域別貸出冊数(市内)]

(単位:冊)

地区名	貸 出 冊 数					地域貸出 比率(%)	貸出冊数 ÷地域人口	貸出冊数 ÷登録者数
	一般書	児童書	雑 誌	視聴覚	合 計			
耳成地区	40,391	29,037	4,214	2,502	76,144	16.78	2.81	9.35
多地区	3,228	2,192	257	122	5,799	1.28	2.17	7.97
香久山地区	2,475	1,944	188	197	4,804	1.06	1.76	6.47
鴨公地区	6,921	4,960	729	564	13,174	2.90	2.35	7.29
八木地区	14,846	13,384	1,413	531	30,174	6.65	4.43	12.21
畝傍地区	59,677	47,298	6,309	2,897	116,181	25.61	4.04	11.81
白橿地区	27,836	9,549	2,929	1,371	41,685	9.19	5.18	12.55
今井地区	6,691	4,428	505	357	11,981	2.64	3.30	10.95
真菅地区	32,925	26,993	3,595	1,925	65,438	14.42	2.78	8.99
金橋地区	9,961	8,422	1,055	549	19,987	4.41	1.96	7.42
新沢地区	5,532	5,105	552	217	11,406	2.51	2.11	8.80
市内計	210,483	153,312	21,746	11,232	396,773	87.45	3.19	10.07

## [地域別貸出冊数(県内市部)]

(単位:冊)

奈良県内 市町村名	貸 出 冊 数					地域貸出 比率(%)	貸出冊数 ÷登録者数
	一般書	児童書	雑 誌	視聴覚	合 計		
奈良市	949	510	94	281	1,834	0.40	4.17
大和高田市	6,177	4,269	390	466	11,302	2.49	6.22
大和郡山市	306	163	41	76	586	0.13	3.33
天理市	305	431	11	25	772	0.17	2.81
桜井市	5,261	2,518	606	585	8,970	1.98	4.15
五條市	1,250	538	52	191	2,031	0.45	4.66
御所市	2,410	606	124	130	3,270	0.72	5.30
生駒市	118	123	20	8	269	0.06	4.34
香芝市	613	169	25	36	843	0.19	2.32
葛城市	1,384	975	139	236	2,734	0.60	4.79
宇陀市	809	86	44	73	1,012	0.22	2.07

## [地域別貸出冊数(県内郡部)]

(単位:冊)

奈良県内 市町村名	貸 出 冊 数					地域貸出 比率(%)	貸出冊数 ÷登録者数
	一般書	児童書	雑 誌	視聴覚	合 計		
山辺郡山添村	0	1	0	0	1	0.00	0.25
生駒郡平群町	137	14	0	1	152	0.03	8.44
三郷町	31	0	0	0	31	0.01	1.19
斑鳩町	41	0	3	33	77	0.02	1.26
安堵町	0	1	0	0	1	0.00	0.11
磯城郡川西町	18	0	0	0	18	0.00	0.44
三宅町	78	33	21	0	132	0.03	1.52
田原本町	832	456	94	122	1,504	0.33	2.12
宇陀郡曾爾村	3	0	0	0	3	0.00	0.25
御杖村	19	3	0	0	22	0.00	1.10
高市郡高取町	3,820	2,437	213	197	6,667	1.47	7.74
明日香村	4,669	1,655	468	212	7,004	1.54	7.56
北葛城郡上牧町	20	5	1	0	26	0.01	0.40
王寺町	11	17	0	0	28	0.01	0.80
広陵町	364	54	12	23	453	0.10	1.77
河合町	86	5	1	1	93	0.02	1.86
吉野郡吉野町	1,578	262	58	48	1,946	0.43	6.73
大淀町	1,021	639	89	121	1,870	0.41	3.65
下市町	737	117	30	10	894	0.20	4.18
黒滝村	120	19	2	4	145	0.03	4.83
天川村	367	241	132	15	755	0.17	19.87
野迫川村	0	4	0	0	4	0.00	2.00
十津川村	95	3	1	7	106	0.02	3.53
下北山村	8	0	0	0	8	0.00	0.40
上北山村	4	5	0	4	13	0.00	0.54
川上村	158	1	1	10	170	0.04	4.47
東吉野村	86	6	1	0	93	0.02	2.58
奈良県内合計	33,885	16,366	2,673	2,915	55,839	12.31	4.72

## [地域別貸出冊数(県外)]

(単位:冊)

他府県名	貸 出 冊 数					地域貸出 比率(%)	貸出冊数 ÷登録者数
	一般書	児童書	雑 誌	視聴覚	合 計		
三重県	105	4	5	1	115	0.03	3.03
滋賀県	0	0	0	0	0	0.00	0.00
京都府	133	9	2	0	144	0.03	3.27
大阪府	213	38	2	8	261	0.06	1.61
兵庫県	12	0	1	0	13	0.00	0.62
和歌山県	26	12	0	0	38	0.01	3.17
その他	301	185	13	2	501	0.11	8.49
県外合計	790	248	23	11	1,072	0.24	3.14

[部門別貸出冊数]

(単位:冊)

部門名	一般書		児童書		合計	
	貸出冊数	比率 (%)	貸出冊数	比率 (%)	貸出冊数	比率 (%)
0 総記	3,208	0.73	871	0.20	4,079	0.93
1 哲学宗教	11,248	2.56	875	0.20	12,123	2.76
2 歴史地理	19,888	4.52	5,096	1.16	24,984	5.68
3 社会科学	17,524	3.99	2,043	0.46	19,567	4.45
4 自然科学	11,503	2.62	8,500	1.93	20,003	4.55
5 技術	31,827	7.24	3,085	0.70	34,912	7.94
6 産業	7,033	1.60	1,280	0.29	8,313	1.89
7 芸術	29,500	6.71	4,433	1.01	33,933	7.72
8 言語	2,728	0.62	1,065	0.24	3,793	0.86
9 文学	110,699	25.19	51,821	11.79	162,520	36.98
E 絵本	*****	*****	87,574	19.93	87,574	19.93
C 紙芝居	*****	*****	3,283	0.75	3,283	0.75
雑誌	23,130	5.26	1,312	0.30	24,442	5.56
合計	268,288	61.04	171,238	38.96	439,526	

※ 視聴覚資料は含まれておりません

[曜日別貸出冊数]

(単位:冊)

曜日	開館日数 (日)	貸出冊数									一日平均
		一般書	比率 (%)	児童書	比率 (%)	雑誌	比率 (%)	視聴覚	比率 (%)	合計	
火曜日	40	33,153	57.59	19,197	33.35	3,219	5.59	2,000	3.47	57,569	1,439
水曜日	47	37,436	57.35	22,042	33.77	3,751	5.75	2,047	3.13	65,276	1,389
木曜日	39	27,449	57.39	16,289	34.06	2,699	5.64	1,391	2.91	47,828	1,226
金曜日	49	37,620	59.91	19,122	30.45	3,558	5.67	2,494	3.97	62,794	1,282
土曜日	46	48,052	48.51	43,316	43.72	4,886	4.93	2,810	2.84	99,064	2,154
日曜日	48	49,307	50.38	40,738	41.63	5,115	5.23	2,702	2.76	97,862	2,039
祝日	15	12,141	52.13	9,222	39.59	1,214	5.21	714	3.07	23,291	1,553
合計	284	245,158	54.04	169,926	37.45	24,442	5.39	14,158	3.12	453,684	1,597

## [時間帯別貸出冊数]

(単位:冊)

項目 時間帯	一般書		児童書		雑誌		視聴覚		合計	
	貸出冊数	比率 (%)	貸出冊数	比率 (%)	貸出冊数	比率 (%)	貸出冊数	比率 (%)	貸出冊数	時間 別率 (%)
9:30 ~ 10:00	9,254	62.10	4,035	27.08	905	6.07	708	4.75	14,902	3.29
10:00 ~ 11:00	32,217	57.03	19,260	34.09	3,046	5.39	1,974	3.49	56,497	12.45
11:00 ~ 12:00	32,464	52.92	23,961	39.06	3,109	5.07	1,809	2.95	61,343	13.52
12:00 ~ 13:00	25,645	53.61	18,119	37.88	2,683	5.61	1,389	2.90	47,836	10.54
13:00 ~ 14:00	22,949	57.17	13,836	34.46	2,113	5.26	1,247	3.11	40,145	8.85
14:00 ~ 15:00	27,046	53.79	19,007	37.80	2,673	5.32	1,551	3.09	50,277	11.08
15:00 ~ 16:00	29,977	51.09	23,647	40.31	3,138	5.35	1,908	3.25	58,670	12.93
16:00 ~ 17:00	32,868	50.86	26,569	41.11	3,363	5.20	1,828	2.83	64,628	14.25
17:00 ~ 18:00	17,389	52.11	13,130	39.34	1,824	5.47	1,029	3.08	33,372	7.36
18:00 ~ 19:00	15,349	59.00	8,362	32.14	1,588	6.11	715	2.75	26,014	5.73
合 計	245,158	54.04	169,926	37.45	24,442	5.39	14,158	3.12	453,684	

## [年齢別貸出冊数]

(単位:冊)

項目 年齢	一般書		児童書		雑誌		視聴覚		合計	
	貸出冊数	比率 (%)	貸出冊数	比率 (%)	貸出冊数	比率 (%)	貸出冊数	比率 (%)	貸出冊数	年齢 比率 (%)
0 ~ 6歳	4,184	11.23	31,543	84.67	1,048	2.81	480	1.29	37,255	8.21
7 ~ 12歳	11,034	18.29	47,556	78.84	1,192	1.98	534	0.89	60,316	13.29
13 ~ 15歳	4,551	48.00	4,222	44.52	584	6.16	125	1.32	9,482	2.09
16 ~ 18歳	3,690	66.78	1,321	23.90	275	4.98	240	4.34	5,526	1.22
19 ~ 22歳	6,021	69.33	1,867	21.50	544	6.26	253	2.91	8,685	1.91
23 ~ 30歳	12,417	63.82	5,823	29.93	795	4.09	420	2.16	19,455	4.29
31 ~ 40歳	29,637	44.35	31,499	47.14	4,185	6.26	1,502	2.25	66,823	14.73
41 ~ 50歳	39,455	55.01	26,491	36.93	4,065	5.67	1,716	2.39	71,727	15.81
51 ~ 60歳	36,694	74.57	6,490	13.19	3,848	7.82	2,177	4.42	49,209	10.85
61 ~ 70歳	60,260	76.89	9,197	11.73	4,694	5.99	4,226	5.39	78,377	17.28
71歳 ~	37,215	79.47	3,917	8.36	3,212	6.86	2,485	5.31	46,829	10.32
合 計	245,158	54.04	169,926	37.45	24,442	5.39	14,158	3.12	453,684	

[貸出ベスト]

※ 同一シリーズの本は最も利用の多いタイトルのみで集計しています。

【一般書・小説】

順位	利用回数	書名	編著者	出版社
1	152回	海賊とよばれた男 上	百田 尚樹／著	講談社
2	137回	花の鎖	湊 かなえ／著	文藝春秋
3	119回	夜行観覧車	湊 かなえ／著	双葉社
4	116回	麒麟の翼 (加賀恭一郎シリーズ)	東野 圭吾／著	講談社
5	115回	禁断の魔術 (ガリレオシリーズ)	東野 圭吾／著	文藝春秋
6	108回	空飛ぶ広報室	有川 浩／著	幻冬舎
7	106回	プラチナデータ	東野 圭吾／著	幻冬舎
8	104回	舟を編む	三浦 しをん／著	光文社
9	97回	ナミヤ雑貨店の奇蹟	東野 圭吾／著	角川書店
10	93回	旅猫レポート	有川 浩／著	文藝春秋

【一般書・小説以外】

順位	利用回数	書名	編著者	出版社
1	68回	聞く力	阿川 佐和子／著	文藝春秋
2	62回	人生がときめく片づけの魔法 2	近藤 麻理恵／著	サンマーク出版
3	41回	体脂肪計タニタの社員食堂 [正]	タニタ／著	大和書房
4	36回	いつやるか?今でしょ!	林 修／著	宝島社
4	36回	置かれた場所で咲きなさい	渡辺 和子／著	幻冬舎
4	36回	覚悟の片付け	阿部 絢子／著	NHK出版
7	35回	赤毛のアン Part 1	L・M・モンゴメリ／原作	くもん出版
7	35回	星守る犬 続	村上 たかし／著	双葉社

【児童書・絵本】

順位	利用回数	書名	編著者	出版社
1	99回	パムとケロのもりのこや	島田 ゆか／さく・え	文溪堂
2	93回	11ぴきのねこ ふくろのなか	馬場 のぼる／ちよ	こぐま社
2	93回	パーパパパのいえさがし	アネット・チゾン／さく	講談社
4	85回	ぐりとぐらの1ねんかん	なががわ りえこ／さく	福音館書店
5	83回	はらぺこあおむし	エリック=カール／さく	偕成社
6	67回	たんじょうび おめでとう	わかやま けん／え	こぐま社
7	65回	こんとあき	林 明子／さく	福音館書店
8	64回	だるまさんの	かがくい ひろし／さく	ブロンズ新社
9	63回	ノタンでかでかありがとう	キヨノ サチコ／さく・え	偕成社
10	62回	ミッケ! 8	ウォルター・ウィック／しゃしん	小学館

【児童書・絵本以外】

順位	利用回数	書名	編著者	出版社
1	93回	かいけつゾロリのだ・だ・だ・だいぼうけん! 前編	原 ゆたか／作・絵	ポプラ社
2	65回	プカプカチョコレー島まじよの国へ	原 ゆたか／著	あかね書房
3	55回	昆虫大探検(ドラえもんふしぎ探検シリーズ)	藤子・F・不二雄／著	小学館
4	49回	おばけがゆうかいされちゃった!	むらい かよ／著	ポプラ社
5	48回	くりいむパン	濱野 京子／作	くもん出版
5	48回	ルルとララのアイスクリーム	あんびる やすこ／作・絵	岩崎書店
7	46回	リトル・プリンセス 5	ケイティ・チェイス／作	ポプラ社



ウ. 予約・リクエスト

[年次別受付冊数]

(単位:件数)

年度	一般書		児童書		合計		
	予約	リクエスト	予約	リクエスト	予約	リクエスト	合計
平成22年度	25,293	1,873	3,571	89	28,864	1,962	30,826
平成23年度	28,878	1,788	3,989	86	32,867	1,874	34,741
平成24年度	26,577	2,765	3,830	68	30,407	2,833	33,240
平成25年度	25,695	2,126	4,577	79	30,272	2,205	32,477
平成26年度	23,480	1,917	3,556	41	27,036	1,958	28,994

[月別受付冊数]

(単位:件数)

年月	一般書		児童書		合計		
	予約	リクエスト	予約	リクエスト	予約	リクエスト	合計
平成26年 4月	2,425	159	254	3	2,679	162	2,841
平成26年 5月	1,930	171	229	3	2,159	174	2,333
平成26年 6月	1,946	161	250	4	2,196	165	2,361
平成26年 7月	1,968	149	575	5	2,543	154	2,697
平成26年 8月	2,020	164	416	2	2,436	166	2,602
平成26年 9月	1,949	155	261	2	2,210	157	2,367
平成26年10月	1,931	170	280	3	2,211	173	2,384
平成26年11月	1,974	159	249	2	2,223	161	2,384
平成26年12月	1,761	146	200	3	1,961	149	2,110
平成27年 1月	2,119	165	289	4	2,408	169	2,577
平成27年 2月	1,577	136	284	4	1,861	140	2,001
平成27年 3月	1,880	182	269	6	2,149	188	2,337
合計	23,480	1,917	3,556	41	27,036	1,958	28,994

※雑誌の予約は一般書に含んでおります。

※視聴覚資料の予約は受け付けておりません。

※雑誌・視聴覚資料のリクエストは受け付けておりません。

## [年次別処理冊数]

(単位:件数)

年度	予約		リクエスト			取消	合計
	一般書	児童書	購入	借用	不可		
平成22年度	20,574	3,138	1,204	745	31	3,466	29,158
平成23年度	24,465	3,566	1,028	824	42	4,422	34,347
平成24年度	22,449	3,487	1,530	713	40	4,221	32,440
平成25年度	22,060	3,963	1,532	618	21	4,616	32,810
平成26年度	20,569	2,952	1,587	446	16	3,865	29,435

## [月別処理冊数]

(単位:件数)

年月	予約		リクエスト			取消	合計
	一般書	児童書	購入	借用	不可		
平成26年 4月	2,027	263	116	36	0	372	2,814
平成26年 5月	1,886	213	113	41	7	379	2,639
平成26年 6月	1,782	174	118	29	2	312	2,417
平成26年 7月	1,850	293	131	39	1	296	2,610
平成26年 8月	1,781	450	150	26	1	383	2,791
平成26年 9月	1,709	249	112	38	1	323	2,432
平成26年10月	1,733	257	130	59	1	331	2,511
平成26年11月	1,692	184	127	28	1	285	2,317
平成26年12月	1,453	173	111	36	0	283	2,056
平成27年 1月	1,620	227	109	46	0	335	2,337
平成27年 2月	1,065	173	109	28	1	184	1,560
平成27年 3月	1,971	296	261	40	1	382	2,951
合計	20,569	2,952	1,587	446	16	3,865	29,435

## [年次別相互貸借冊数]

(単位:冊)

年度	貸出	借用	合計
平成22年度	1,069	745	1,814
平成23年度	882	824	1,706
平成24年度	845	713	1,558
平成25年度	851	618	1,469
平成26年度	933	446	1,379

## [相手館別相互貸借冊数]

(単位:冊)

市町村名	貸出	借用	合計
県内図書館・公民館等			
県立図書館情報館	119	140	259
奈良市	88	26	114
大和高田市	36	13	49
大和郡山市	50	16	66
天理市	15	13	28
桜井市	9	8	17
五條市	8	6	14
御所市	19	10	29
生駒市	108	28	136
香芝市	34	10	44
葛城市	24	14	38
宇陀市	64	9	73
山添村	67	0	67
平群町	12	6	18
三郷町	5	6	11
斑鳩町	53	16	69
安堵町	6	0	6
川西町	6	10	16
田原本町	29	3	32
上牧町	46	4	50
王寺町	43	7	50
広陵町	8	21	29
河合町	23	1	24
大淀町	3	7	10
下市町	8	3	11
明日香村	2	0	2
川上村	27	2	29
県内他機関等	19	6	25
県内合計	931	385	1,316
大阪府立図書館	0	11	11
他公共図書館	2	50	52
国立国会図書館	0	0	0
他機関等	0	0	0
県外合計	2	61	63
総計	933	446	1,379

## 2) 団体貸出

[年次別団体貸出]

年度	項目 貸出団体数	のべ貸出団体	貸出冊数		
			一般書	児童書	合計
平成22年度	34	122	1,006	18,756	19,762
平成23年度	37	132	711	18,246	18,957
平成24年度	37	140	1,337	20,797	22,134
平成25年度	41	168	773	22,104	22,877
平成26年度	41	175	605	22,580	23,185

[月別団体貸出]

年月	項目 貸出団体数	のべ貸出団体	貸出冊数		
			一般書	児童書	合計
平成26年 4月		14	9	2,732	2,741
平成26年 5月		16	55	2,626	2,681
平成26年 6月		15	18	1,773	1,791
平成26年 7月		15	112	1,554	1,666
平成26年 8月		14	3	2,715	2,718
平成26年 9月		12	97	1,273	1,370
平成26年10月		17	10	1,116	1,126
平成26年11月		16	96	2,065	2,161
平成26年12月		13	0	1,725	1,725
平成27年 1月		17	111	2,381	2,492
平成27年 2月		16	11	1,593	1,604
平成27年 3月		10	83	1,027	1,110
合計		41	175	605	22,580

3) レファレンス

[年次別件数]

(単位:件)

年 度	口 頭	電 話	文 書	合 計
平成22年度	5,206	432	0	5,638
平成23年度	4,691	500	0	5,191
平成24年度	4,212	412	0	4,624
平成25年度	4,909	533	2	5,444
平成26年度	5,002	576	5	5,583

[月別件数]

(単位:件)

年 月	口 頭	電 話	文 書	合 計
平成26年 4月	396	48	0	444
平成26年 5月	389	52	0	441
平成26年 6月	431	51	0	482
平成26年 7月	512	62	5	579
平成26年 8月	570	58	0	628
平成26年 9月	423	71	0	494
平成26年10月	380	50	0	430
平成26年11月	409	46	0	455
平成26年12月	340	29	0	369
平成27年 1月	394	43	0	437
平成27年 2月	290	20	0	310
平成27年 3月	468	46	0	514
合 計	5,002	576	5	5,583

[形式別・内容別件数] ※

(単位:件)

内 容	口 頭	電 話	文 書	合 計
文 献 調 査	38	1	0	39
事 実 調 査	26	6	0	32
書誌的事項調査	9	1	5	15
所蔵・所在調査	4,929	568	0	5,497
合 計	5,002	576	5	5,583

※「文献調査」……………利用者の調査・研究の課題に対し、関連資料を紹介するサービス

「事実調査」……………利用者が調査・研究している特定事件に対し、図書館員の調査活動によって  
回答するサービス

「書誌的事項調査」………利用者が探索する図書の本誌的事項を回答するサービス

「所蔵・所在調査」………利用者が求めている資料の所蔵状態や、所在場所を案内するサービス

4) 文献複写 [ コピー ]

※モノクロ…¥10 カラー…¥50

年 月	申請件数(件)	複写枚数(枚)	複写料金(円)
平成26年 4月	162	1,415	15,350
平成26年 5月	160	1,167	13,510
平成26年 6月	154	994	12,110
平成26年 7月	173	1,445	16,200
平成26年 8月	147	821	11,330
平成26年 9月	144	1,047	12,870
平成26年10月	145	922	12,020
平成26年11月	164	1,021	11,690
平成26年12月	113	670	8,180
平成27年 1月	141	972	12,000
平成27年 2月	74	472	7,040
平成27年 3月	172	1,029	12,810
合 計	1,749	11,975	145,110

5) 図書返却ポスト

[図書返却ポスト利用実績]

年 月	設置箇所	回収資料数	利用率 (%) 回収資料数/貸出数
平成22年度	12ヶ所	181,787	37.88
平成23年度	12ヶ所	172,476	36.25
平成24年度	12ヶ所	171,144	36.40
平成25年度	12ヶ所	164,870	36.31
平成26年度	12ヶ所	158,231	36.00

6) インターネットサービス

年 月	館内インターネット利用数			図書館ページビュー数
	成 人	児 童	合 計	
平成22年度	3,763	124	3,887	289,108
平成23年度	3,833	179	4,012	304,809
平成24年度	3,297	135	3,432	333,302
平成25年度	3,637	98	3,735	405,874
平成26年度	2,438	47	2,485	579,360

年 月	館内インターネット利用数			図書館ページビュー数
	成 人	児 童	合 計	
平成26年 4月	365	0	365	2,775
平成26年 5月	354	1	355	24,219
平成26年 6月	330	3	333	54,624
平成26年 7月	200	6	206	56,567
平成26年 8月	153	10	163	56,042
平成26年 9月	147	6	153	54,642
平成26年10月	134	15	149	56,375
平成26年11月	142	0	142	54,105
平成26年12月	148	1	149	56,598
平成27年 1月	187	2	189	56,439
平成27年 2月	112	0	112	50,731
平成27年 3月	166	3	169	56,243
合 計	2,438	47	2,485	579,360

## 4. 資料統計

### 1) 図書資料

[部門別所蔵冊数]

【開架資料】

(単位:冊)

部門名	個人貸出用図書			団体貸出用図書			参考 図書	市政・ 郷土資料	合計
	一般書	児童書	小計	一般書	児童書	小計			
0 総記	2,016	288	2,304	0	0	0	275	43	2,622
1 哲学宗教	3,846	272	4,118	0	0	0	148	88	4,354
2 歴史地理	7,391	1,333	8,724	0	0	0	792	661	10,177
3 社会科学	11,986	1,064	13,050	0	0	0	788	327	14,165
4 自然科学	5,272	2,320	7,592	0	0	0	541	23	8,156
5 技術	6,368	1,134	7,502	0	0	0	429	77	8,008
6 産業	2,846	676	3,522	0	0	0	235	40	3,797
7 芸術	10,220	1,360	11,580	0	0	0	425	260	12,265
8 言語	1,152	388	1,540	0	0	0	537	7	2,084
9 文学	20,039	12,240	32,279	0	0	0	336	419	33,034
E 絵本	0	9,734	9,734	0	0	0	0	7	9,741
C 紙芝居	0	1,292	1,292	0	0	0	0	0	1,292
合計	71,136	32,101	103,237	0	0	0	4,506	1,952	109,695

【閉架資料】

(単位:冊)

部門名	個人貸出用図書			団体貸出用図書			参考 図書	市政・ 郷土資料	合計
	一般書	児童書	小計	一般書	児童書	小計			
0 総記	3,190	298	3,488	67	150	217	2,140	110	5,955
1 哲学宗教	4,859	115	4,974	106	114	220	69	477	5,740
2 歴史地理	10,998	982	11,980	132	671	803	589	1,871	15,243
3 社会科学	16,772	1,159	17,931	364	805	1,169	2,122	970	22,192
4 自然科学	6,979	2,117	9,096	200	1,507	1,707	310	35	11,148
5 技術	10,453	291	10,744	1,120	678	1,798	328	163	13,033
6 産業	5,052	288	5,340	188	333	521	332	86	6,279
7 芸術	13,488	879	14,367	400	714	1,114	265	445	16,191
8 言語	1,649	272	1,921	38	266	304	158	6	2,389
9 文学	43,665	9,798	53,463	3,862	10,162	14,024	135	267	67,889
E 絵本	0	12,871	12,871	0	12,365	12,365	0	1	25,237
C 紙芝居	0	310	310	0	1,380	1,380	0	0	1,690
合計	117,105	29,380	146,485	6,477	29,145	35,622	6,448	4,431	192,986



## 【開架資料・閉架資料 総計】

(単位:冊)

部門名	個人貸出用図書			団体貸出用図書			参考 図書	市政・ 郷土資料	合計
	一般書	児童書	小計	一般書	児童書	小計			
0 総記	5,206	586	5,792	67	150	217	2,415	153	8,577
1 哲学宗教	8,705	387	9,092	106	114	220	217	565	10,094
2 歴史地理	18,389	2,315	20,704	132	671	803	1,381	2,532	25,420
3 社会科学	28,758	2,223	30,981	364	805	1,169	2,910	1,297	36,357
4 自然科学	12,251	4,437	16,688	200	1,507	1,707	851	58	19,304
5 技術	16,821	1,425	18,246	1,120	678	1,798	757	240	21,041
6 産業	7,898	964	8,862	188	333	521	567	126	10,076
7 芸術	23,708	2,239	25,947	400	714	1,114	690	705	28,456
8 言語	2,801	660	3,461	38	266	304	695	13	4,473
9 文学	63,704	22,038	85,742	3,862	10,162	14,024	471	686	100,923
E 絵本	0	22,605	22,605	0	12,365	12,365	0	8	34,978
C 紙芝居	0	1,602	1,602	0	1,380	1,380	0	0	2,982
合計	188,241	61,481	249,722	6,477	29,145	35,622	10,954	6,383	302,681

## [年次別受入冊数]

(単位:冊)

年度	種別	受入				払出※	増減	蔵書冊数
		購入	寄贈	その他	小計			
平成22年度	一般書	4,236	839	51	5,126	23,852	-18,726	212,955
	児童書	2,625	79	18	2,722	4,656	-1934	81,143
	小計	6,861	918	69	7,848	28,508	-20660	294,098
平成23年度	一般書	5,902	834	60	6,796	8,808	-2012	210,943
	児童書	8,172	208	44	8,424	681	7743	88,886
	小計	14,074	1,042	104	15,220	9,489	5731	299,829
平成24年度	一般書	3,863	651	45	4,559	5,155	-596	210,347
	児童書	1,651	245	21	1,917	594	1323	90,209
	小計	5,514	896	66	6,476	5,749	727	300,556
平成25年度	一般書	3,717	643	171	4,531	4,210	321	210,668
	児童書	1,754	227	41	2,022	1,236	786	90,995
	小計	5,471	870	212	6,553	5,446	1107	301,663
平成26年度	一般書	3,587	938	9	4,534	3,147	1387	212,055
	児童書	1,820	203	1	2,024	2,393	-369	90,626
	小計	5,407	1,141	10	6,558	5,540	1018	302,681

※資料の「払出」とは、資料の汚損、破損などの理由で廃棄処分すること。

※一般書には参考図書、市政郷土資料が含まれています。

## [部門別受入冊数]

(単位:冊)

部門名		受入				払出※	増減	蔵書冊数
		購入	寄贈	その他	小計			
0 総記	一般書	82	20	2	104	57	47	7,841
	児童書	11	0	0	11	41	-30	736
	小計	93	20	2	115	98	17	8,577
1 哲学宗教	一般書	153	25	0	178	75	103	9,593
	児童書	10	1	0	11	7	4	501
	小計	163	26	0	189	82	107	10,094
2 歴史地理	一般書	339	74	1	414	211	203	22,434
	児童書	67	8	0	75	127	-52	2,986
	小計	406	82	1	489	338	151	25,420
3 社会科学	一般書	508	231	1	740	188	552	33,329
	児童書	93	6	0	99	25	74	3,028
	小計	601	237	1	839	213	626	36,357
4 自然科学	一般書	299	70	0	369	192	177	13,360
	児童書	114	25	0	139	325	-186	5,944
	小計	413	95	0	508	517	-9	19,304
5 技術	一般書	422	64	2	488	144	344	18,938
	児童書	53	10	0	63	211	-148	2,103
	小計	475	74	2	551	355	196	21,041
6 産業	一般書	181	17	0	198	63	135	8,779
	児童書	45	5	0	50	101	-51	1,297
	小計	226	22	0	248	164	84	10,076
7 芸術	一般書	278	81	2	361	70	291	25,503
	児童書	68	11	0	79	154	-75	2,953
	小計	346	92	2	440	224	216	28,456
8 言語	一般書	40	7	0	47	27	20	3,547
	児童書	12	0	0	12	24	-12	926
	小計	52	7	0	59	51	8	4,473
9 文学	一般書	1,285	344	1	1,630	2,120	-490	68,723
	児童書	505	63	1	569	818	-249	32,200
	小計	1,790	407	2	2,199	2,938	-739	100,923
E 絵本	一般書	0	5	0	5	0	5	8
	児童書	829	74	0	903	379	524	34,970
	小計	829	79	0	908	379	529	34,978
C 紙芝居	一般書	0	0	0	0	0	0	0
	児童書	13	0	0	13	181	-168	2,982
	小計	13	0	0	13	181	-168	2,982
合計	一般書	3,587	938	9	4,534	3,147	1,387	212,055
	児童書	1,820	203	1	2,024	2,393	-369	90,626
	小計	5,407	1,141	10	6,558	5,540	1,018	302,681

※資料の「払出」とは、資料の汚損、破損などの理由で廃棄処分にかかること。

※一般書には参考図書、市政郷土資料が含まれています。

2) 視聴覚資料

[年次別所蔵タイトル数]

(単位:巻)

種別 年度	映像資料			音声資料			視聴覚資料 合計
	ビデオ テープ	DVD	映像小計	コンパクト ディスク	カセット テープ	音声小計	
平成22年度	2,754	308	3,062	4,050	527	4,577	7,639
平成23年度	2,712	321	3,033	3,997	497	4,494	7,527
平成24年度	2,286	326	2,612	3,896	437	4,333	6,945
平成25年度	1,859	331	2,190	3,764	395	4,159	6,349
平成26年度	1,467	338	1,805	3,712	394	4,106	5,911

[年次別受入タイトル数]

(単位:巻)

種別 年度	映像資料								
	ビデオテープ			DVD			映像小計		
	受入	払出	増減	受入	払出	増減	受入	払出	増減
平成22年度	0	119	-119	15	0	15	15	119	-104
平成23年度	0	42	-42	15	2	13	15	44	-29
平成24年度	0	426	-426	9	4	5	9	430	-421
平成25年度	0	427	-427	6	1	5	6	428	-422
平成26年度	0	392	-392	7	0	7	7	392	-385

種別 年度	音声資料									視聴覚資料 合計		
	コンパクトディスク			カセットテープ			音声小計			受入	払出	増減
	受入	払出	増減	受入	払出	増減	受入	払出	増減			
平成22年度	8	69	-61	0	4	-4	8	73	-65	23	192	-169
平成23年度	0	53	-53	0	30	-30	0	83	-83	15	127	-112
平成24年度	1	102	-101	0	60	-60	1	162	-161	10	592	-582
平成25年度	0	132	-132	0	42	-42	0	174	-174	6	602	-596
平成26年度	1	53	-52	0	1	-1	1	54	-53	8	446	-438

※受入には寄贈を含みます。

[部門別タイトル数]

[部門別受入タイトル数]

(単位:巻)

種別 部門	映像資料タイトル数			映像資料受入タイトル数								
	ビデオ テープ	DVD	合 計	ビデオテープ			DVD			合 計		
				受入	払出	増減	受入	払出	増減	受入	払出	増減
総 記	36	3	39	0	3	-3	0	0	0	0	3	-3
哲学宗教	30	28	58	0	0	0	0	0	0	0	0	0
歴史地理	410	63	473	0	24	-24	0	0	0	0	24	-24
社会科学	79	58	137	0	2	-2	5	0	5	5	2	3
自然科学	62	26	88	0	32	-32	0	0	0	0	32	-32
技 術	78	20	98	0	3	-3	1	0	1	1	3	-2
産 業	19	4	23	0	0	0	0	0	0	0	0	0
芸 術	510	123	633	0	60	-60	1	0	1	1	60	-59
言 語	4	6	10	0	3	-3	0	0	0	0	3	-3
文 学	57	7	64	0	0	0	0	0	0	0	0	0
映 画	182	0	182	0	265	-265	0	0	0	0	265	-265
合 計	1,467	338	1,805	0	392	-392	7	0	7	7	392	-385

(単位:巻)

種別 部門	音声資料タイトル数			音声資料受入タイトル数								
	コンパ外 ディスク	カセット テープ	合 計	コンパクトディスク			カセットテープ			合 計		
				受入	払出	増減	受入	払出	増減	受入	払出	増減
総 記	4	0	4	0	0	0	0	0	0	0	0	0
クラシック	502	0	502	1	11	-10	0	0	0	1	11	-10
ポピュラー	2,627	51	2,678	0	29	-29	0	0	0	0	29	-29
純邦楽	53	24	77	0	0	0	0	0	0	0	0	0
その他	76	8	84	0	1	-1	0	0	0	0	1	-1
演 劇	59	57	116	0	1	-1	0	0	0	0	1	-1
文 芸	44	183	227	0	1	-1	0	1	-1	0	2	-2
教 育	6	36	42	0	0	0	0	0	0	0	0	0
自然音	19	0	19	0	5	-5	0	0	0	0	5	-5
児 童	322	35	357	0	5	-5	0	0	0	0	5	-5
合 計	3,712	394	4,106	1	53	-52	0	1	-1	1	54	-53

※各受入には寄贈を含みます

### 3)雑誌・新聞タイトル名

序数	雑誌名	出版社名	刊行頻度
1	AERA(アエラ)	朝日新聞社	週刊
2	アサヒカメラ	朝日新聞社	月刊
3	明日香風	(財)古都飛鳥保存財団	月刊
4	あまから手帖	クリエテ関西	月刊
5	an・an(アンアン)	マガジンハウス	週刊
6	一枚の絵	一枚の絵	月刊
7	WEEKLYファミ通	エンターブレイン	週刊
8	with(ウイズ)	講談社	月刊
9	AIRLINE(エアライン)	イカロス出版	月刊
10	栄養と料理	女子栄養大学出版部	月刊
11	SFマガジン	早川書房	月刊
12	ESSE(エッセ)	扶桑社	月刊
13	NHKきょうの健康	日本放送出版協会	月刊
14	NHKきょうの料理	日本放送出版協会	月刊
15	NHK趣味の園芸	日本放送出版協会	月刊
16	NHKすてきにハンドメイド	日本放送出版協会	月刊
17	園芸ガイド	主婦の友社	季刊
18	演劇界	演劇出版社	月刊
19	OHM(オーム)	オーム社	月刊
20	オール読物	文藝春秋	月刊
21	おひさま 《平成26年度購入停止》	小学館	隔月刊
22	おりがみ	日本折紙協会	月刊
23	オレンジページ	オレンジページ	月2回
24	音楽の友	音楽乃友社	月刊
25	かがくのとも	福音館書店	月刊
26	家庭画報	世界文化社	月刊
27	華道	日本華道社	月刊
28	関西ウオーカー	角川書店	隔週刊
29	キネマ旬報	キネマ旬報社	月2回
30	近鉄時刻表	近畿日本鉄道	年1回
31	暮らしの手帖	暮らしの手帖社	隔月刊
32	クロワッサン	マガジンハウス	月2回
33	群像	講談社	月刊
34	芸術新潮	新潮社	月刊
35	月刊社会教育	国土社	月刊
36	月刊たくさんのふしぎ	福音館書店	月刊
37	月刊天文ガイド	誠文堂新光社	月刊
38	月刊奈良	現代奈良協会	月刊
39	月刊福祉	全国社会福祉協議会	月刊
40	月刊大和路ならら	地域情報ネットワーク	月刊
41	現代農業	農山漁村文化協会	月刊
42	現代の図書館	日本図書館協会	季刊
43	子どもと読書	親子読書地域文庫全国連絡会	隔月刊
44	子供の科学	誠文堂新光社	月刊
45	こどものとも	福音館書店	月刊
46	こどものとも年少版	福音館書店	月刊
47	COMO(コモ)	婦人の友社	月刊

序数	雑誌名	出版社名	刊行頻度
48	GOLF DIGEST(ゴルフダイジェスト)	ゴルフダイジェスト社	月刊
49	サッカーai(アイ)	日刊スポーツ出版社	隔月刊
50	茶道雑誌	河原書店	月刊
51	SAVVY(サヴィ)	京阪神エルマガジン社	月刊
52	サライ	小学館	月刊
53	サンデー毎日	毎日新聞社	週刊
54	3分クッキング	日本テレビ株式会社出版部	月刊
55	CD Journal	音楽出版社	月刊
56	JR時刻表	交通新聞社	月刊
57	JJ(ジェイジェイ)	光文社	月刊
58	児童心理	金子書房	月刊
59	週刊朝日	朝日新聞社	週刊
60	週刊エコノミスト	毎日新聞社	週刊
61	週刊新潮	新潮社	週刊
62	週刊ダイヤモンド	ダイヤモンド社	週刊
63	週刊東洋経済	東洋経済新報社	週刊
64	週刊ベースボール	ベースボールマガジン社	週刊
65	ジュニアエラ(juniorAERA)	朝日新聞出版	月刊
66	Jurist(ジュリスト)	有斐閣	月2回
67	小説新潮	新潮社	月刊
68	新建築	新建築社	月刊
69	新潮45	新潮社	月刊
70	SCREEN(スクリーン)	近代映画社	月刊
71	すてきな奥さん 《平成26年度休刊》	主婦と生活社	月刊
72	Sports Graphic Number(スポーツグラフィックナンバー)	文藝春秋	隔週刊
73	SUMAI no SEKKEI	扶桑社	隔月刊
74	墨	芸術新聞社	隔月刊
75	相撲	ベースボールマガジン社	月刊
76	正論	産経新聞社	月刊
77	世界	岩波書店	月刊
78	TIME(タイム)	タイム・インク日本支社	週刊
79	ダ・ヴィンチ	メディアファクトリー	月刊
80	旅の手帖	交通新聞社	月刊
81	短歌研究	短歌研究社	月刊
82	ちいさなかがくのとも	福音館書店	月刊
83	中央公論	中央公論新社	月刊
84	鉄道ファン	交友社	月刊
85	Tennis Magazine(テニスマガジン)	ベースボールマガジン社	月刊
86	時の法令	財務省印刷局	月2回
87	図書館雑誌	日本図書館協会	月刊
88	日経WOMAN(ウーマン)	日経BP社	月刊
89	日経エンタテインメント	日経BP社	月刊
90	日経サイエンス	日経サイエンス	月刊
91	日経トレンディ	日経BP社	月刊
92	日経ビジネスアソシエ	日経BP社	月2回
93	日経PC21	日経BP社	月刊
94	日経マネー	日本経済新聞社	月刊
95	日本児童文学	小峰書店	隔月刊
96	Newsweek(ニューズウィーク)	TBSブリタニカ	週刊

序数	雑誌名	出版社名	刊行頻度
97	Newton(ニュートン)	ニュートンプレス	月刊
98	猫びより	日本出版社	隔月刊
99	ぱーぷる	エヌ・アイ・プランニング	月刊
100	俳句界	文学の森	月刊
101	花時間 《平成26年度購入停止》	角川書店	季刊
102	母の友 《平成26年度購入停止》	福音館書店	月刊
103	美術手帖	美術出版社	月刊
104	ひよこクラブ	ベネッセコーポレーション	月刊
105	婦人公論	中央公論新社	月2回
106	武道	日本武道館	月刊
107	部落解放	解放出版社	月刊
108	部落問題研究	部落問題研究	季刊
109	PLUS 1 LIVING(プラスワンリビング)	主婦の友社	季刊
110	PRESIDENT(プレジデント)	プレジデント社	月2回
111	Baseball Clinic(ベースボールクリニック)	ベースボールマガジン社	月刊
112	文學界	文藝春秋	月刊
113	文藝春秋	文藝春秋	月刊
114	保育の友	全国社会福祉協議会	月刊
115	Voice(ヴォイス)	PHP研究所	月刊
116	盆栽世界	新企画出版局	月刊
117	マックピープル 《平成26年度休刊》	アスキー	月刊
118	MAMOR(マモル)	扶桑社	月刊
119	MEN'S CLUB (メンズクラブ)	アシェット婦人画報社	月刊
120	MOE(モエ)	白泉社	月刊
121	mono(モノ・マガジン)	ワールド・フォトプレス	月2回
122	山と溪谷	山と溪谷社	月刊
123	郵趣	日本郵趣協会	月刊
124	LEE(リー)	集英社	月刊
125	歴史街道	PHP研究所	月刊
126	歴史読本	新人物往来社	月刊

※平成26年度受入巻号数 1,915 冊

(平成27年3月31日現在)

序数	新聞名	発行所
1	朝日新聞 (朝刊・夕刊)	朝日新聞社
2	読売新聞 (朝刊・夕刊)	読売新聞社
3	毎日新聞 (朝刊・夕刊)	毎日新聞社
4	産経新聞 (朝刊・夕刊)	産経新聞社
5	日本経済新聞 (朝刊・夕刊)	日本経済新聞社
6	日経流通新聞	日本経済新聞社
7	日刊工業新聞	日刊工業新聞社
8	奈良新聞	奈良新聞社
9	THE JAPAN TIMES	ジャパントイムズ
10	日刊スポーツ	日刊スポーツ新聞社
11	点字毎日	毎日新聞社
12	官報	独立行政法人国立印刷局
13	福島民友新聞	福島民友新聞社 (震災避難者支援寄贈 福島県)
14	福島民報	福島民報社 (震災避難者支援寄贈 福島県)

(平成27年3月31日現在)

## 5. 行事日誌

### 1) おはなし会

#### ① おはなし会

担当： 檜原市立図書館・奉仕係児童班、檜原市図書館ボランティアの会

開催： 第1土曜日(小さい子の日) 午後3時から  
 第3土曜日(大きい子の日) 午後3時から  
 第5土曜日(大人も参加の日) 午後3時から

場所： 図書館1階 おはなし室

小さい子の日 (第1土曜日)		大きい子の日 (第3土曜日)		大人もいっしょに (第5土曜日)	
開催日	参加人数	開催日	参加人数	開催日	参加人数
4月5日	9	4月19日	7	—	—
5月3日	6	5月17日	5	5月31日	38
6月7日	13	6月21日	12	—	—
7月5日	7	7月19日	10	—	—
8月2日	19	8月16日	8	8月30日	24
9月6日	16	9月20日	8	—	—
10月4日	10	10月18日	11	—	—
11月1日	29	11月15日	8	11月29日	23
12月6日	21	12月20日	7	—	—
—	—	1月17日	9	1月31日	16
2月7日	12	—	—	—	—
3月7日	14	3月21日	8	—	—

#### ② おはなし会(おはなしのとびら)

担当： 檜原おはなしの会

開催： 第2土曜日(小さい子の日) 午後3時から  
 第4土曜日(大きい子の日) 午後3時から  
 不定期(ちょっと大人のおはなし会) 午後2時から

場所： 図書館1階 おはなし室

小さい子の日 (第2土曜日)		大きい子の日 (第4土曜日)		ちょっと大人の おはなし会	
開催日	参加人数	開催日	参加人数	開催日	参加人数
4月12日	10	4月26日	10	—	—
5月10日	10	5月24日	6	5月24日	18
6月14日	10	6月28日	6	—	—
7月12日	21	7月26日	7	—	—
8月9日	気象警報発令のため 中止	8月23日	5	8月23日	17
9月13日	25	9月27日	6	—	—
10月11日	7	10月25日	7	—	—
11月8日	17	11月22日	9	11月8日	24
				11月22日	7
12月13日	18	—	—	—	—
1月10日	13	1月24日	7	1月24日	22
2月14日	17	—	—	—	—
3月14日	12	3月28日	3	—	—



### ③ 赤ちゃんとおはなし会

乳幼児と保護者向けのおはなし会です。

担 当： 橿原市立図書館・奉仕係児童班、橿原市図書館ボランティアの会

開 催： 第2水曜日 午前11時～正午

場 所： 図書館1階 おはなし室

開催日	参加人数
4月9日	44
5月14日	26
6月11日	52
7月9日	43
8月13日	35
9月10日	63

開催日	参加人数
10月8日	56
11月12日	67
12月10日	70
1月14日	64
2月11日	41
3月11日	41

### ④ 絵本の時間

乳幼児と保護者のための絵本の紹介と対面による読み聞かせを実施

担 当： 橿原市立図書館 奉仕係児童班、橿原市図書館ボランティアの会

開 催： 第4水曜日 午前10時～正午

場 所： 図書館1階 おはなし室

開催日	開催日	開催日	開催日
4月23日	7月23日	10月22日	1月28日
5月28日	8月27日	11月26日	3月25日
6月25日	9月24日	12月24日	

## 2) 作品展示・資料展示

### ① 作品展示

名 称	期 間	協力団体等名称
五條の作家 川村たかし	3月21日～ 5月14日	協力:川村 優理 さん(登録有形文化財「藤岡家住宅」管理法人「うちの館」学芸員)
昆虫館展示 初夏の虫たち	5月16日～ 7月16日	橿原市昆虫館
リサイクル館かしはら作品展	7月18日～ 9月17日	リサイクル館かしはら
木目込み、ちりめん作品展	9月19日～11月19日	協力:木目込作家 辻本祥子 さん
近畿日本鉄道 開業100周年記念展	11月21日～ 1月14日	協力:近畿日本鉄道
消費生活展	1月16日～ 3月18日	市民協働課
開館1周年！歴史に憩う橿原 市博物館に行ってみよう	3月20日～ 5月20日	歴史に憩う橿原市博物館

## ② 資料展示

名称	期間	備考
季節の絵本 春・夏・秋・冬	4月 1日～ 3月31日	3ヶ月ごとに展示替
マイノリティと多文化共生	3月21日～ 6月12日	
教科書展示	6月13日～ 7月11日	
男女協働参画社会をめざして	6月 1日～ 6月29日	協力: 橿原市人権政策課
差別をなくす強調月間 -暮らしの中の人権-	7月 1日～ 7月31日	協力: 橿原市人権政策課
エコロジーと再生可能エネルギー	7月12日～ 9月17日	
夏休みに読んでほしい本	7月18日～ 9月17日	
認知症を知ろう	9月 2日～ 9月30日	
読書の秋、食欲の秋	9月19日～11月19日	
クリスマス本展	11月21日～12月26日	
育児・子育ておたすけ本	11月21日～ 1月14日	
新春・早春の自然とイベント	1月16日～ 3月18日	
心のケア	3月 1日～ 3月31日	協力: 橿原市健康増進課
仕事力UP! あなたを変える仕事術	3月20日～ 6月11日	

## ③ ミニ企画展示

名称	期間	備考
国際アンデルセン賞受賞作家 上橋菜穂子さん	3月28日～ 4月12日	文化人類学者、児童文学作家
村岡花子 さんの世界	4月10日～ 5月 4日	『赤毛のアン』翻訳家
シェイクスピア生誕450周年	4月10日～ 5月10日	
野鳥から自然について考える	5月 5日～ 5月31日	
追悼 渡辺淳一 さん	5月10日～ 5月15日	作家『光と影』ほか
祝! 米寿! かこさとし さん	5月16日～ 6月10日	絵本作家 『からすのぱんやさん』ほか
開催! サッカーワールドカップブラジル大会	6月11日～ 6月24日	
追悼 古田足日 さん	6月20日～ 6月29日	児童文学作家『おいしいのぼうけん』ほか
辛い さっぱり つめたいの	7月15日～ 7月19日	
宇宙へGO!	7月20日～ 8月 8日	
トーベ・ヤンソン生誕100周年	8月 9日～ 8月17日	作家『ムーミン』シリーズほか
ゾクッと怖い! 怪談本	8月19日～ 8月31日	
防災週間	9月 2日～ 9月11日	
敬老の日	9月12日～ 9月19日	
いろんな動物集めました	9月20日～10月 5日	
秋の行楽&運動会 ～行楽とスポーツの秋～	10月 7日～10月15日	
月食	10月 8日	
ハロウィン&収穫祭	10月19日～10月31日	
芸術の秋もあります	10月21日～11月11日	

名 称	期 間	備 考
講座で紹介した本	11月 1日～11月30日	講座「赤ちゃんが絵本とであつたら(11/1)」、「子どもの育ちと本(11/7)」で紹介した本
あつたかーいお鍋&スープ	11月12日～11月28日	
未年2015 ～うまからひつじへ～	11月29日～12月19日	
クリスマス～お正月の本	12月14日～12月25日	
阪神・淡路大震災から20年	12月25日～ 1月22日	
追悼 宮尾登美子 さん	1月 8日～ 1月14日	作家『松風の家』ほか
追悼 陳舜臣 さん	1月23日～ 1月28日	作家『小説十八史略』ほか
義理チョコ 友チョコ 本命チョコ	1月28日～ 2月 4日	
おかし絵本	2月 7日～ 2月14日	
追悼 松谷みよ子 さん	3月12日～ 3月24日	児童文学作家『竜の子太郎』ほか
追悼 今江祥智 さん	3月24日～ 3月31日	児童文学作家『ぼんぼん』ほか

### 3) 特別貸出

第60回青少年読書感想文コンクール課題図書の特例貸出を実施	
期 間	7月1日(火)～8月31日(日)
内 容	貸出、予約が集中するため貸出期間を1週間に制限。 期間中、対象図書については、貸出期間の延長をおこなわない。

秋の読書週間にちなんで特別貸出を実施	
期 間	10月25日(土)～11月9日(日)
内 容	貸出上限を図書・雑誌が5冊から10冊に、視聴覚資料は2点から4点に拡大

年末年始の休館日前に特別貸出を実施	
期 間	12月13日(土)～12月26日(金)
内 容	貸出上限を図書・雑誌が5冊から10冊に、視聴覚資料が2点から4点に拡大 貸出期間を2週間から4週間に拡大

特別整理期間(蔵書点検)の休館前に特別貸出を実施	
期 間	2月3日(火)～2月15日(日)
内 容	貸出上限を図書・雑誌が5冊から10冊に、視聴覚資料が2点から4点に拡大 貸出期間を2週間から4週間に拡大

#### 4) 各種行事

親子で楽しむおはなし会: 『子ども読書の日』啓発行事	
開催日	4月26日(土)
内容	第1部 絵本講座「子どもと楽しむ絵本の世界」 第2部 乳幼児おはなし会 第3部 小さい子おはなし会 第4部 大きい子おはなし会
協力	榎原文庫連絡会、榎原おはなしの会、榎原市図書館ボランティアの会
場所	図書館1階 おはなし室
参加人数	(年齢別で3部開催)計51名

親子手作り絵本教室(2日連続)	
開催日	7月31日(木)・8月1日(金)
内容	手作り創作絵本の制作
場所	かしはら万葉ホール 研修室2
講師	金尾 恵子さん(絵本作家)
参加人数	子どもと保護者 24組・61名

ストーリーテリング講習会(全5回)	
開催日	6月7日(土)、14日(土)、21日(土)、7月5日(土)、12日(土)
場所	かしはら万葉ホール 視聴覚室、図書館1階 おはなし室
講師	榎原おはなしの会
参加人数	12名(のべ42名)

赤ちゃんが「絵本」とであつたら	
開催日	11月1日(土)
内容	保護者と赤ちゃんと一緒に楽しみながら、おはなしや絵本の紹介
場所	かしはら万葉ホール 視聴覚室
講師	西村 洋子さん(榎原市図書館ボランティアの会 代表)
参加人数	30名

ビブリオバトル -知的書評合戦-	
開催日	11月3日(月)
内容	参加者が各自の推薦図書を紹介し、投票によってチャンプ本を決める
場所	かしはら万葉ホール 多目的ロビー
講師	榎原ビブリオバトル部
参加人数	19名(発表者6名、観戦者13名)

子どもの育ちと本 ～心を育む絵本とわらべうた～	
開催日	11月7日(金)
内容	長年地域で絵本に関わってきた講師が子どもの成長に沿ったわらべうたを紹介。絵本の読み聞かせなどのおはなし会も実施
場所	図書館1階 おはなし室
講師	櫃原文庫連絡会
参加人数	27名

こんな本読んでんねん！	
募集・選考	募集：7月上旬～9月30日(火)、選考：10月～12月
展示	1月6日(火)～4月15日(水) 図書館1階
応募人数	365名
内容	櫃原市内の小学校4～6年生を対象におすすめの本とその紹介文を募集。選考により、6名の紹介文を「広報かしはら」1～3月号に2名ずつ掲載。上位55名の紹介文を図書館内にて図書と共に展示。



## 6. 地域・他組織との連携

### 1) ボランティア団体

#### ① 榎原文庫連絡会

市内に所在した17の地域文庫によって昭和52年に「榎原市移動文庫連絡会」として結成。市立図書館が無かった当時、中央公民館図書室の図書を地域に巡回させる「榎原市移動文庫」の事業名に準じて「榎原文庫連絡会」と命名。平成8年の市立図書館開館後も「榎原文庫連絡会」として、主に子どもたちの読書のための活動を継続している。現在11文庫。

#### ② 榎原おはなしの会

榎原市立図書館主催の「ストーリーテラー養成講座」修了生を中心に平成12年に結成。図書館でのおはなし会や学校・幼稚園などでの絵本の読み聞かせなど、ストーリーテリングと子どもたちの読書に関わる活動をおこなっている。会員数43名。

#### ③ 榎原市図書館ボランティアの会

主に榎原市立図書館内でのボランティア活動を目的に、平成19年に発足。汚破損図書の修理をおこなう「修理班」、健康増進課・子育て支援課のスタッフとともにブックスタート事業で活動する「ブックスタート班」、図書館おはなし室やかしはらナビプラザなどでの読み聞かせなどをおこなう「おはなし班」の3班体制。会員数60名。

##### ・図書館でのおはなし会 ボランティア活動

『おはなし会』	26回	のべ95人活動
『赤ちゃんとおはなし会』	12回	のべ33人活動
『絵本の時間』	11回	のべ20人活動
その他のおはなしイベント	1回	のべ 3人活動

##### ・おはなし班 ボランティア向け勉強会の実施

11回

##### ・修理ボランティアの活動

のべ168人

359 時間

##### ・ブックスタートボランティア

「ブックスタート事業」でのボランティア活動 24回実施 のべ76名活動

### 2) 資料の貸出(団体貸出の利用状況)

榎原市内で活動する団体(10名以上の団体)に団体用図書の貸出

主な貸出先	平成26年度 利用回数	貸出冊数
榎原文庫連絡会	37	5,566
学校・幼保等	48	12,486
その他	54	4,082
合計	139	22,134

### 3) 学校との連携

#### ① 図書館見学

見学日	学校名 学年
4月30日(水)	金橋小学校 3年生
5月2日(金)	耳成小学校 3年生
5月8日(木)	畝傍南小学校 3年生
5月9日(金)	耳成南小学校 3年生
5月13日(火)	白櫃北小学校 3年生
5月13日(火)	真菅北小学校 3年生
5月16日(金)	真菅小学校 3年生
5月29日(木)	奈良養護学校整肢園分校
6月6日(金)	香久山小学校
6月13日(金)	鴨公小学校 3年生
6月17日(火)	晩成小学校 3年生
9月19日(金)	明日香養護学校

#### ② 中学生・高校生職場体験

実施日	学校名 人数
11月 6日 ~ 11月 7日(2日間)	大成中学校 4名
11月18日 ~ 11月19日(2日間)	光陽中学校 4名
12月 4日 ~ 12月 5日(2日間)	畝傍中学校 4名
12月 9日 ~ 12月11日(2日間)	櫃原中学校 4名
1月27日 ~ 1月28日(2日間)	白櫃中学校 2名

#### ③ 図書館実習

実施日	学校名 人数
8月27日 ~ 8月29日(3日間)	大阪大谷大学 3回生 1名

### 4) 地域との連携 (出張おはなし会)

#### ① 白櫃幼稚園 誕生会へ

実施日	参加人数	内容
6月27日(金)	約30名	ペープサート、紙芝居、大型絵本、パネルシアター

#### ② 多地区公民館 公民館祭りへ

実施日	参加人数
7月6日(日)	約150名

## 5) 他組織との連携

### ①ブックスタート事業(事業主体: 檜原市健康増進課)

保健福祉センターで実施する1歳6か月健診で赤ちゃんと保護者へ絵本を手渡し、親子のコミュニケーションや本に接する「きっかけ」をつくる。

実施日	参加人数	実施日	参加人数
4月24日	39	4月25日	48
5月21日	48	5月22日	40
6月24日	49	6月25日	40
7月24日	33	7月25日	43
8月26日	37	8月27日	38
9月24日	30	9月25日	40
10月22日	44	10月23日	36
11月27日	42	11月28日	38
12月17日	38	12月18日	43
1月21日	44	1月22日	35
2月19日	55	2月20日	43
3月18日	42	3月19日	40
平成26年度実施回数			24回
参加人数計			985組

### ②その他の事業

教科書展示会 (協力: 学校教育課)	
開催日	6月13日(金)～7月11日(金)
場 所	図書館 2階 展示書架
内 容	檜原教科書センターとして、平成27年度から使用する各社小学校教科書の見本及び現在市立中学校で使用している教科書を展示
夏休み子どもワクワク体験学習 (主催: 社会教育課) ※計4日開催のうち、半日を担当	
開催日	8月7日(木)
場 所	図書館内
参加者	26名(小学校3年生～6年生)
内 容	図書館の仕事(カウンター、レファレンス、装備)体験
ふれあい・いきいき祭～檜原市健康と社会福祉の祭典 (主催: 健康増進課、檜原市社会福祉協議会)	
開催日	10月26日(日)
場 所	かしはら万葉ホール 「わくわく遊びのフロア」
参加者	20名(保護者を含む)
内 容	絵本や紙芝居のよみきかせ



## 7. 条例・規則

### ○かしはら万葉ホール条例(抜粋)

平成8年2月23日  
条例第1号

#### 目次

- 第1章 総則(第1条・第2条)
- 第2章 文化ホール(第3条～第13条)
- 第3章 科学館(第14条～第17条)
- 第4章 図書館(第18条～第21条)
- 第5章 雑則(第22条・第23条)

#### 附則

##### 第1章 総則

##### (目的)

第1条 この条例は、市民の交流の場及び市民の文化活動の場として芸術文化、科学及び情報拠点施設であるかしはら万葉ホールを設置し、もって市民福祉の増進と豊かな地域社会づくりに寄与することを目的とする。

##### (構成)

第2条 かしはら万葉ホールは、文化ホール、科学館及び図書館をもって構成する。

##### 第4章 図書館

##### (設置)

第18条 図書館法(昭和25年法律第118号。以下「法」という。)第10条の規定に基づき、図書、記録その他必要な資料を収集し、整理し、保存して、一般公衆の利用に供し、その教養、調査研究、レクリエーション等に資するため、図書館を設置する。

##### (名称及び位置)

第19条 図書館の名称及び位置は、次のとおりとする。

名 称	橿原市立図書館
位 置	橿原市小房町11番5号

##### (入館者の責務)

第20条 入館者は、次の各号に掲げる事項を遵守しなければならない。

- (1) この条例又はこの条例に基づく規則に違反しないこと。
- (2) 善良な管理者の注意をもって、施設、附帯設備及び図書館資料を使用すること。

##### (入館の制限等)

第21条 館長は、橿原市立図書館(以下「図書館」という。)に入館する者が次の各号のいずれかに該当するときは、入館を拒否し、又は退館させることができる。

- (1) 他人に危害を及ぼし、若しくは他人に迷惑となる物品を携帯する者

- (2) 動物類(身体障害者補助犬を除く。)を携帯する者
- (3) 図書館資料又は施設を損傷するおそれがあると認める者
- (4) 前3号に掲げるもののほか、管理上支障があると認める者  
(檀原市図書館協議会)

第22条 法第14条第1項の規定に基づき、図書館に檀原市図書館協議会(以下「協議会」という。)を置く。

- 2 協議会は委員10人以内をもって組織する。
- 3 委員は学校教育及び社会教育の関係者、家庭教育の向上に資する活動を行う者、公募した市民並びに学識経験のある者の中から教育委員会が任命する。
- 4 委員の任期は、2年とする。ただし、補欠の委員の任期は、前任者の残任期間とする。
- 5 委員は再任されることができる。

#### 第5章 雑則

(委任)

第23条 この条例に定めるもののほか、この条例の施行について必要な事項は、別に定める。

附 則

(施行期日)

- 1 この条例は、規則で定める日から施行する。  
(平成8年規則第3号で、平成8年4月1日から施行。)

### ○檀原市立図書館の管理運営に関する規則

平成8年4月1日

教育委員会規則第4号

改正	平成10年6月8日	教育委員会規則第6号
	平成11年3月30日	教育委員会規則第3号
	平成13年2月28日	教育委員会規則第1号
	平成16年3月26日	教育委員会規則第4号
	平成17年6月30日	教育委員会規則第8号
	平成19年3月30日	教育委員会規則第7号
	平成20年3月10日	教育委員会規則第2号
	平成24年12月27日	教育委員会規則第15号

(趣旨)

第1条 この規則は、かしはら万葉ホール条例(平成8年檀原市条例第1号。以下「条例」という。)第22条の規定に基づき、檀原市立図書館(以下「図書館」という。)の管理運営に関し必要な事項を定めるものとする。

(事業)

第2条 図書館は、次の各号に掲げる事業を行う。

- (1) 図書、逐次刊行物及び視聴覚資料その他の必要な資料(以下「図書館資料」という。)の収集、整理及び保存
- (2) 図書館資料の館内利用及び貸出並びに読書案内及び相談事務
- (3) 地域文庫及び読書団体等の団体に対する団体貸出
- (4) 読書会、鑑賞会、映写会、講演会及び資料展示会等の開催並びにその奨励
- (5) 時事に関する情報及び参考資料の紹介及び提供
- (6) 館報その他図書館奉仕のための資料の刊行及び配布
- (7) 他の図書館、学校及び社会教育施設等との連絡及び協力並びに他の図書館との図書館資料の相互貸借
- (8) その他必要な事業

(開館時間)

第3条 図書館の開館時間は、午前9時30分から午後7時まで(日曜日及び国民の祝日に関する法律(昭和23年法律第178号)に規定する休日(以下「休日」という。)にあつては、午前9時30分から午後5時まで)とする。ただし、橿原市教育委員会(以下「教育委員会」という。)が必要と認めるときは、臨時に変更することができる。

(休館日)

第4条 図書館の休館日は、次のとおりとする。ただし、教育委員会が必要と認めるときは、臨時に開館し、又は休館することができる。

- (1) 月曜日(月曜日が休日に当たる場合は、その日以後で最も近い休日でない日)
- (2) 1月1日から同月4日まで及び12月27日から同月31日まで
- (3) 館長が定める特別整理期間(年間14日以内)
- (4) 館内整理日(毎月第3木曜日とし、その日が休日に当たる場合は、その日以後で最も近い休日でない日)

(館内利用)

第5条 図書館資料を館内で利用しようとする者は、所定の場所で利用しなければならない。

2 教育委員会は、図書館資料のうち慎重な取扱を要するものについて、その利用を制限することができる。

(個人の館外利用)

第6条 個人が館外で図書館資料を利用しようとするときは、あらかじめ図書館利用カード(様式第1号。以下「個人カード」という。)の交付を受けなければならない。

2 個人カードは、次の各号のいずれかに該当する者に対し、本人の申請により審査のうえ適当と認められた場合にこれを交付する。

- (1) 奈良県内に住所を有する者
- (2) 奈良県内に所在する学校、官公署、会社等に在学、在職する者

- 3 前項の申請は、個人貸出申請書(様式第2号)に同項に規定する資格を証明する証票若しくはその写し(本市、高市郡高取町及び明日香村の住民で幼児並びに学校教育法(昭和22年法律第26号)第18条に規定する学齢児童及び学齢生徒の申込みの場合を除く。)を添えて、館長に提出しなければならない。
- 4 個人が館外で同時に利用できる図書館資料は、図書及び逐次刊行物においては合わせて5冊以内、視聴覚資料においては2巻以内とし、利用期間はそれぞれ15日以内とする。ただし、館長が必要と認めたときは、冊数及び巻数を増やし、又は利用期間を延長することができる。
- 5 個人が館外で同時に利用できる図書館資料(視聴覚資料を除く。)を利用期間満了後引き続き利用しようとするときは、他に支障がない場合に限り、15日以内においてこれを認めることができる。
- 6 第4項及び第5項以外の図書館資料の貸出しは、その種類等に応じて教育委員会が別に定める。

(団体の館外利用)

第7条 団体(構成員が10人以上のものをいう。以下同じ。)が館外で図書館資料を利用しようとするときは、あらかじめ団体貸出利用カード(様式第3号。以下「団体カード」という。)の交付を受けなければならない。

- 2 団体カードは、本市内に所在する地域文庫、学校、官公署、社会教育関係団体、会社及び読書団体等の団体(以下「読書団体等」という。)に対し、その代表者の申請により、審査のうえ適当と認めたとき、これを交付する。
- 3 前項の申請は、団体貸出申請書(様式第4号)に必要な書類を添えて、館長に提出しなければならない。
- 4 貸出しで同時に貸出しできる図書館資料は、図書においては構成員1人につき5冊以内(1団体につき500冊を限度とする。)とし、利用期間は2月以内とする。ただし、館長が必要と認めたときは、この期間を短縮し、若しくは延長することができる。
- 5 館外で利用する図書館資料については、その代表者が責めを負うものとする。
- 6 館長は、団体カードを交付している団体に対し、その利用状況について報告を求めることができる。
- 7 図書以外の図書館資料の貸出しは、その種類等に応じて教育委員会が別に定める。

(資料の予約)

第8条 館外利用中の図書館資料(視聴覚資料を除く。)又は未所蔵の資料の利用を希望する者は、図書予約申込書(様式第5号)を館長に提出しなければならない。

(館外利用の制限)

第9条 貴重書その他館長が指定する資料は、館外利用することができない。

(利用期間中における資料の返納)

第10条 利用者は、館長が必要と認めた場合には、利用期間中においても図書館資料を返納しなければならない。

(個人カードの無効)

第11条 個人カード及び団体カード(以下「個人カード等」という。)は、次の各号のいずれかに該当するときは無効とする。

- (1) 個人カード等の登録申請書に虚偽の事項を記入したとき。
- (2) 個人カード等を貸与し、又は譲渡したとき。
- (3) 個人カード等を紛失したとき。
- (4) 第13条(第1号の規定を除く。)の規定に基づく届出を怠ったとき。
- (5) 個人カード等を2年以上使用しなかったとき。

(利用期間を過ぎた者に対する処置)

第12条 館長は、図書館資料を利用期間内に返納しなかった者及び団体に対し、期間を定めて貸出しを禁止することができる。

(館長への届出)

第13条 次の各号のいずれかに該当するときは、利用者は、その旨を速やかに館長に届け出なければならない。

- (1) 個人カード等を紛失したとき。
- (2) 利用中の図書館資料を滅失し、又は損傷したとき。
- (3) 個人カード等の登録申請書の内容に変更があったとき。

(対面朗読)

第14条 図書館資料の対面朗読を受けることができる者は、本市に在住する者で、次の各号のいずれかに該当するものとする。

- (1) 身体障害者福祉法(昭和24年法律第283号)別表中1の規定に該当する者
- (2) 館長が特に必要と認める者

(郵送貸出し)

第15条 図書館資料の郵送貸出しを受けることができる者は、本市に在住する者で、次の各号のいずれかに該当し、かつ、来館困難なものとする。

- (1) 身体障害者福祉法第15条の規定に該当する者
- (2) 長期間寝たきりの状態で常に養護を要する者
- (3) 館長が特に必要と認めた者

2 図書館資料の貸出し及び返却に要する経費は、図書館が負担する。

(他館との資料の相互貸借)

第16条 図書館は、個人の申請により他の図書館(以下「他館」という。)から図書館資料の貸出しを受け、その利用に供することができる。

- 2 他館から図書館資料の貸出しを受けるのに経費を必要とするときは、その経費は、図書館が負担する。
- 3 図書館は、他館に図書館資料を貸し出すことができる。

(資料の複写)

第17条 図書館資料(視聴覚資料を除く。)の複写を依頼しようとする者は、資料複写申込書(様式第6号)を館長に提出するものとする。

2 図書館資料の複写は、その一部分の複写とし、1人につき1部とする。

3 次の各号のいずれかに該当するときは、複写することができない。

(1) 著作権法(昭和45年法律第48号)に違反するおそれがあると認められるもの

(2) 複写により図書館資料に損傷を生じるおそれがあるもの

(3) 技術的に複写が困難なもの

(4) その他館長が複写することが不相当と認めたもの

(入館者の守るべき事項)

第18条 入館者は、館内において次の各号に掲げる事項を守らなければならない。

(1) 所定の場所以外に図書館資料を持ち出さないこと。

(2) 館内において飲食又は喫煙等をしないこと。

(3) 図書館の施設及び図書館資料を損傷しないこと。

(4) その他管理上必要な図書館職員及びこれに準ずる者の指示に従うこと。

(損害賠償)

第19条 利用者(団体にあつてはその代表者)は、次の各号のいずれかに該当するときは、これを原状に復し、現物を弁償し、又はその損害を賠償しなければならない。

(1) 図書館の施設、設備又は備品を紛失し、又は損傷したとき。

(2) 図書館資料を紛失し、又は損傷したとき。

(3) 前2号に掲げるもののほか、利用者がその責めに帰すべき事由により図書館に損害を及ぼしたとき。

(寄贈)

第20条 図書館に対して第2条第1号に規定する資料を寄贈しようとする者は、教育委員会に申し出るものとする。

(協議会)

第21条 条例第22条に規定する榎原市図書館協議会(以下「協議会」という。)に会長及び副会長を置く。

2 会長は、委員の互選によって定め、副会長は、会長が指名する。

3 会長は、協議会の会務を総理し、協議会を代表する。

4 副会長は、会長を補佐し、会長に事故あるとき、又は会長が欠けたときは、その職務を代理する。

第22条 協議会の会議は、会長が招集する。

2 協議会は、委員の過半数が出席しなければ会議を開くことができない。

3 協議会の議事は、出席した委員の過半数で決し、可否同数のときは、会長の決するところによる。

第23条 協議会の庶務は、図書館において処理する。

(補則)

第24条 この規則に定めるもののほか、この規則の施行について必要な事項は、教育委員会  
が別に定める。

附 則

この規則は、平成8年4月1日から施行する。ただし、第4条、第5条、第8条から第10条まで、  
第12条及び第14条から第19条までの規定は、平成8年7月1日から施行する。

附 則(平成10年教委規則第6号)

この規則は、平成10年7月1日から施行する。

附 則(平成11年教委規則第3号)

この規則は、公布の日から施行する。

附 則(平成13年教委規則第1号)

この規則は、平成13年4月1日から施行する。

附 則(平成16年教委規則第4号)

1 この規則は、平成16年4月1日から施行する。

2 この規則の施行の際、現に残存する用紙は、適宜所要の修正を加え使用することができるものとする。

附 則(平成17年教委規則第8号)

この規則は、公布の日から施行する。

附 則(平成19年教委規則第7号)抄

(施行期日)

第1条 この規則は、平成19年4月1日から施行する。

附 則(平成20年教委規則第2号)

この規則は、平成20年4月1日から施行する。

附 則(平成24年教委規則第15号)抄

(施行期日)

1 この規則は、公布の日から施行する。ただし、第4条及び第6条の改正規定は、平成25年  
4月1日から施行する。

(経過措置)

2 この規則の施行の際、現に残存する用紙は、適宜所要の修正を加え使用することができるものとする。



- 近鉄・JRの各駅から徒歩の場合
  - ・近鉄八木西口駅から約20分
  - ・近鉄畝傍御陵前駅から約15分
  - ・JR畝傍駅から約15分
- 奈良交通小房バス停前

## 橿原市立図書館年報 平成26年度版

発行日 平成27年8月  
 発行 橿原市立図書館  
 (編集) 〒634-0075 橿原市小房町11番5号  
 TEL 0744-29-2121  
 FAX 0744-29-1011