

図書館年報

平成27年度版



橿原市立図書館

目 次

図書館の沿革

1. 施設概要	1
2. 図書館のすがた	3
3. 利用統計	5
1) 個人貸出	5
ア. 登録	5
イ. 貸出	7
ウ. 予約	14
2) 団体貸出	17
3) レファレンス	18
4) 文献複写 [コピー]	19
5) 図書館返却ポスト	20
6) インターネットサービス	20
4. 資料統計	21
1) 図書資料	21
2) 視聴覚資料	24
3) 雑誌・新聞タイトル名	26
5. 行事日誌	29
6. 地域・他組織との連携	36
7. 条例・規則	39

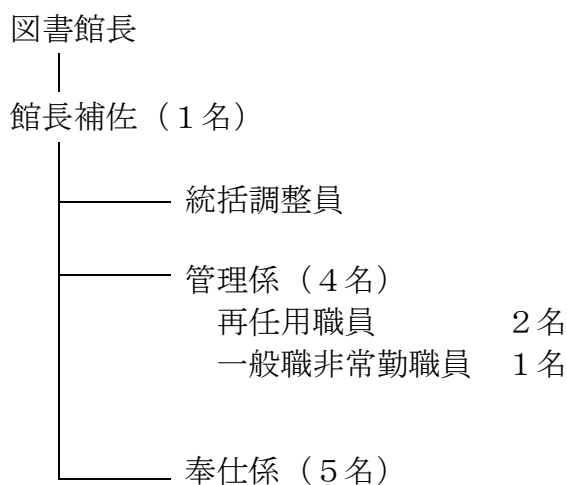
図書館の沿革

平成8年	7月	橿原市立図書館開館
	10月	おはなし会を開始(第1、第3土曜日)
平成9年	2月	図書館運営委員会を設置
	11月	橿原市内6ヶ所に図書返却ポストを設置
平成10年	7月	視聴覚資料の貸出を開始
	11月	橿原市内6ヶ所に図書返却ポストを増設(合計12ヶ所)
平成11年	12月	文部科学省の教育情報衛星通信ネットワーク「エル・ネット」で「子ども放送局」の受信放送を開始
平成12年	10月	閉架書庫を増設 収容可能冊数30万冊へ
平成13年	4月	祝日の翌日を開館(開館日数が12日増加)
平成14年	3月	図書館システムを更新、インターネット検索パソコンを設置
	8月	図書館ホームページから蔵書の検索が可能に
平成15年	12月	森村家文書調査終了、「十市郡新賀村森村家文書(写真本)目録」を発行
平成16年	2月	1階カウンターを移設
	5月	おはなし会を月2回から毎週土曜日に変更
平成18年	3月	市制50周年・図書館開館10周年記念事業 生涯学習フェスティバル開催
	7月	市制50周年・図書館開館10周年記念事業 図書館まつり開催 市制50周年・図書館開館10周年記念事業 手作り絵本コンテスト開催
平成19年	5月	視聴覚コーナーを撤去し、児童コーナーを拡充
	12月	乳幼児と保護者を対象とした、「絵本の時間」を開始(毎週水曜日)
平成20年	3月	橿原市子ども読書活動推進計画を策定
	3月	地域内古文書等の調査終了 「郷土資料目録」を発行
	3月	「子ども放送局」の放送終了
	4月	ブックスタート事業開始
平成21年	3月	図書館システムを更新、館内OPAC・インターネット・携帯電話での予約サービス、貸出延長サービスを開始
平成22年	9月	ICタグによる管理システムを導入
平成23年	4月	小学校図書室向け貸出図書の配本サービスを開始
平成24年	4月	雑誌スポンサー制度を開始
平成25年	2月	図書館協議会を設置
	4月	館内整理日を月末から第3木曜日に変更
平成26年	3月	図書館システムを更新、自動貸出機を設置

1. 施設概要

<組織・職員>

(平成28年3月31日現在)



カウンター業務委託者 10名
(株式会社図書館流通センター)

<サービス時間>

開館時間 火曜日～土曜日 午前9時30分から午後7時まで
日曜日・祝日 午前9時30分から午後5時まで
休館日 月曜日・毎月第3木曜日
年末年始 (12月27日から翌年1月4日まで)
特別整理期間

<施設>

1階	こどもと娯楽のフロアー	760㎡
2階	知識のフロアー	585㎡
	事務部門	331㎡
3階	一般書書庫	205㎡
4階	児童書・団体図書書庫	185㎡
その他		370㎡
	合計	2,436㎡

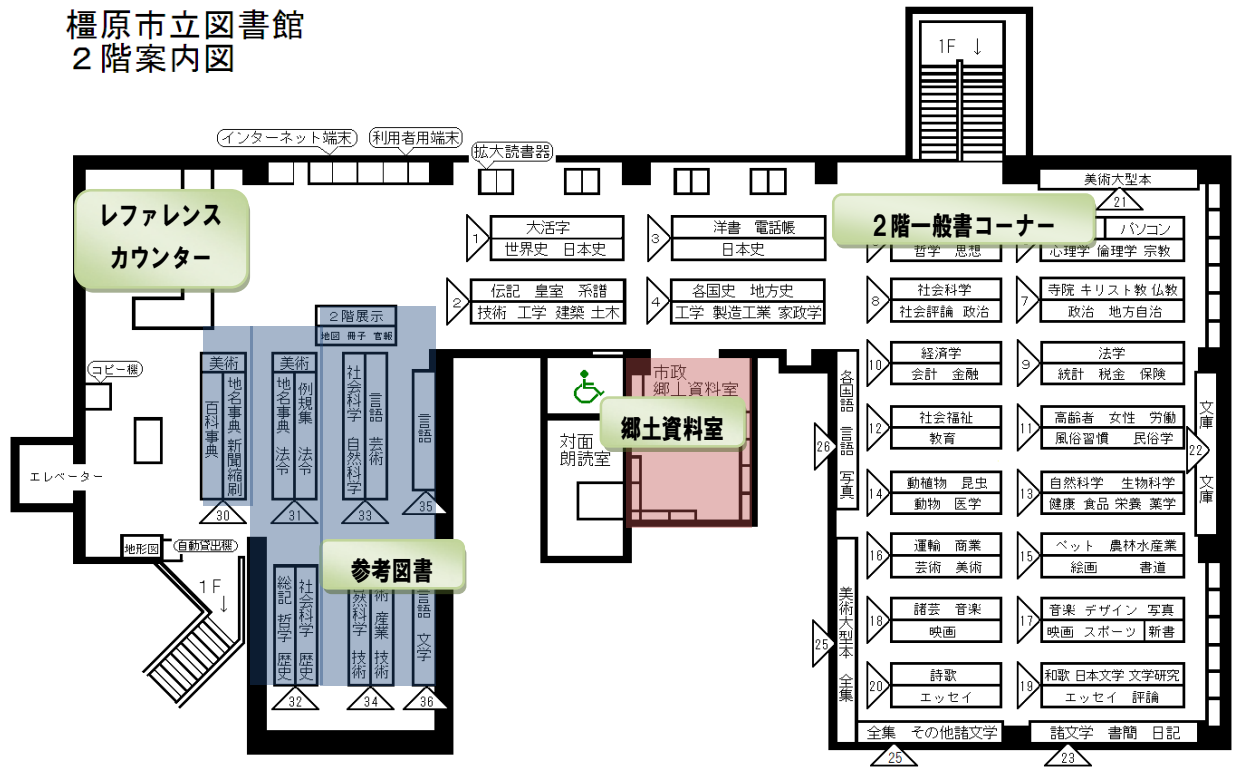
図書館 1階

橿原市立図書館
1階案内図



図書館 2階

橿原市立図書館
2階案内図



2. 図書館のすがた(図書館サービス指数)

基礎数値

項 目	数 値	数値の根拠
①檀原市人口	123,842 人	平成28年3月31日現在の人口
②図書館費	129,738,080 円	図書館管理運営費(総経費)+職員・嘱託職員人件費(決算額)
③資料購入費	11,654,374 円	基本図書(一般図書・児童図書[団体用図書含む])、参考図書、郷土資料、新聞、雑誌、視聴覚資料の購入費(決算額)
④図書購入費	10,030,915 円	資料購入費のうち基本図書(一般図書・児童図書[団体用図書含む])、参考図書、郷土資料の購入費(決算額)
⑤購入図書平均単価	1,714 円	購入基本図書(一般図書・児童図書[団体用図書含む])、参考図書、郷土資料、視聴覚資料の平均単価
⑥年間資料受入冊数	8,387 冊	受入した基本図書(一般図書・児童図書[団体用図書含む])、参考図書、郷土資料、雑誌、視聴覚資料の総数
⑦登録者数	40,615 人	団体貸出を除く個人貸出の登録者数(うち市外者の登録者 8,279人を含む)
⑧市内登録者数	32,336 人	団体貸出を除く個人貸出の登録者数
⑨総貸出冊数	449,941 冊	基本図書(一般図書・児童図書)、雑誌、視聴覚資料の貸出総数(団体貸出冊数23,442冊を除く)
⑩市内利用者貸出冊数	397,986 冊	基本図書(一般図書・児童図書)、雑誌、視聴覚資料の市内利用者の貸出総数(団体貸出冊数23,442冊を除く)
⑪図書・視聴覚資料貸出冊数	425,842 冊	基本図書(一般図書・児童図書)、視聴覚資料の貸出総数(団体貸出冊数23,442冊を除く)
⑫市内利用者図書・視聴覚資料貸出冊数	376,494 冊	基本図書(一般図書・児童図書)、視聴覚資料の市内利用者の貸出総数(団体貸出冊数23,442冊を除く)
⑬蔵書冊数	308,621 冊	基本図書(一般図書・児童図書[団体用図書含む])、参考図書、郷土資料、視聴覚資料の総数
⑭職員数	15 人	職員・嘱託職員数(臨時職員、委託職員含まず)

利用者登録率	$\frac{\text{⑧市内登録者数}}{\text{①橿原市人口}} \times 100$	$\frac{32,336 \text{ 人}}{123,842 \text{ 人}} \times 100$	26.11 %
市民一人当りの貸出冊数	$\frac{\text{⑨総貸出冊数}}{\text{①橿原市人口}}$	$\frac{449,941 \text{ 冊}}{123,842 \text{ 人}}$	3.63 冊
貸出コスト	$\frac{\text{②図書館費}}{\text{⑨総貸出冊数}}$	$\frac{129,738,080 \text{ 円}}{449,941 \text{ 冊}}$	288 円
職員一人当りの貸出冊数	$\frac{\text{⑨総貸出冊数}}{\text{⑭職員数}}$	$\frac{449,941 \text{ 冊}}{15 \text{ 人}}$	29,996 冊
職員一人当りの奉仕人口	$\frac{\text{①橿原市人口}}{\text{⑭職員数}}$	$\frac{123,842 \text{ 人}}{15 \text{ 人}}$	8,256 人
市民一人当りの蔵書冊数	$\frac{\text{⑬蔵書冊数}}{\text{①橿原市人口}}$	$\frac{308,621 \text{ 冊}}{123,842 \text{ 人}}$	2.49 冊
市民一人当りの図書館費	$\frac{\text{②図書館費}}{\text{①橿原市人口}}$	$\frac{129,738,080 \text{ 円}}{123,842 \text{ 人}}$	1,048 円
市民一人当りの資料購入費	$\frac{\text{③資料購入費}}{\text{①橿原市人口}}$	$\frac{11,654,374 \text{ 円}}{123,842 \text{ 人}}$	94 円
市民一人当りの図書購入費	$\frac{\text{④図書購入費}}{\text{①橿原市人口}}$	$\frac{10,030,915 \text{ 円}}{123,842 \text{ 人}}$	81 円
市民千人当りの年間受入資料冊数	$\frac{\text{⑥年間資料受入冊数}}{\text{①橿原市人口}} \times 1,000$	$\frac{8,387 \text{ 冊}}{123,842 \text{ 人}} \times 1,000$	67.72 冊

3. 利用統計

1) 個人貸出

ア. 登録

[年次別登録者数]

(単位:人)

年度	新規登録者数			総登録者数		
	一般	児童	合計	一般	児童	合計
平成23年度	1,757	1,197	2,954	92,090	11,756	103,846
平成24年度	1,646	1,199	2,845	95,141	11,546	106,687
平成25年度	1,415	1,197	2,612	97,929	11,351	109,280
平成26年度	1,406	981	2,387	41,932	9,640	51,572
平成27年度	1,259	1,075	2,334	31,439	9,176	40,615

※ 「一般」は16歳以上、「児童」は15歳以下で区分

※ 総登録者数は平成26年度より、有効期限が切れてから3年以内の登録者を対象としています。

[月別登録者数]

(単位:人)

年月	開館日数	登録者数			一日平均	年間登録率(%)
		一般	児童	合計		
平成27年 4月	25	103	49	152	6	6.51
平成27年 5月	26	112	302	414	16	17.74
平成27年 6月	24	112	81	193	8	8.27
平成27年 7月	26	155	151	306	12	13.11
平成27年 8月	25	119	129	248	10	10.62
平成27年 9月	25	103	68	171	7	7.33
平成27年10月	26	96	48	144	6	6.17
平成27年11月	24	108	67	175	7	7.50
平成27年12月	22	80	42	122	6	5.23
平成28年 1月	23	99	60	159	7	6.81
平成28年 2月	14	53	16	69	5	2.96
平成28年 3月	26	119	62	181	7	7.75
合計	286	1,259	1,075	2,334	8	

※ 「一般」は16歳以上、「児童」は15歳以下で区分

[地域別登録者数(市内)]

(単位:人)

地区名	登録者			平成27年度 利用者 B	地域人口 平成28年3月31日 C	地域登録率 (%) A/C	地域利用率 (%) B/C
	一般	児童	合計 A				
耳成地区	5,014	1,615	6,629	2,987	27,038	24.52	11.05
多地区	465	162	627	314	2,695	23.27	11.65
香久山地区	394	188	582	247	2,673	21.77	9.24
鴨公地区	1,084	361	1,445	596	5,506	26.24	10.82
八木地区	1,506	544	2,050	987	6,867	29.85	14.37
畝傍地区	6,261	2,003	8,264	4,041	28,635	28.86	14.11
白檀地区	2,334	373	2,707	1,386	7,838	34.54	17.68
今井地区	743	209	952	488	3,674	25.91	13.28
真菅地区	4,126	1,935	6,061	2,671	23,478	25.82	11.38
金橋地区	1,501	569	2,070	835	10,179	20.34	8.20
新沢地区	730	219	949	451	5,259	18.05	8.58
市内合計	24,158	8,178	32,336	15,003	123,842	26.11	12.11

[地域別登録者数(市外)]

(単位:人)

(単位:人)

地区名	登録者			平成27年度 利用者	
	一般	児童	合計		
奈良市	239	39	278	85	
大和高田市	1,187	180	1,367	496	
大和郡山市	84	11	95	25	
天理市	153	17	170	48	
桜井市	1,188	178	1,366	454	
五條市	243	38	281	89	
御所市	382	38	420	157	
生駒市	32	3	35	14	
香芝市	236	35	271	62	
葛城市	389	69	458	155	
宇陀市	286	12	298	73	
山辺郡山添村	1	2	3	0	
生駒郡	平群町	11	0	11	3
	三郷町	13	0	13	3
	斑鳩町	30	1	31	10
	安堵町	5	0	5	1
磯城郡	川西町	18	2	20	3
	三宅町	34	2	36	3
	田原本町	338	35	373	106
宇陀郡	曾爾村	6	1	7	1
	御杖村	14	1	15	6
高市郡	高取町	552	119	671	284
	明日香村	594	109	703	283
北葛城郡	上牧町	36	0	36	12
	王寺町	19	1	20	1
	広陵町	157	22	179	44
	河合町	26	0	26	7

地区名	登録者			平成27年度 利用者	
	一般	児童	合計		
吉野郡	吉野町	189	20	209	90
	大淀町	313	35	348	106
	下市町	157	8	165	47
	黒滝村	20	6	26	9
	天川村	24	4	28	17
	野迫川村	1	0	1	0
	十津川村	22	4	26	6
	下北山村	10	0	10	2
	上北山村	9	0	9	1
	川上村	30	2	32	13
	東吉野村	16	0	16	3
	市外合計	7,064	994	8,058	2,719
三重県	19	1	20	5	
滋賀県	5	0	5	1	
京都府	28	0	28	9	
大阪府	84	2	86	14	
兵庫県	14	0	14	3	
和歌山県	8	1	9	5	
その他	59	0	59	43	
県外合計	217	4	221	80	

イ. 貸出

[年次別貸出者数]

(単位:人)

項目 年度	開館 日数	貸出者数					一日 平均	前年比 (%)
		一般	比率	児童	比率	合計		
平成23年度	284	121,545	80.37	29,688	19.63	151,233	533	—
平成24年度	283	114,224	79.23	29,946	20.77	144,170	509	95.33
平成25年度	284	108,887	78.85	29,210	21.15	138,097	486	95.79
平成26年度	284	105,802	78.73	28,585	21.27	134,387	473	97.31
平成27年度	286	104,168	78.36	28,773	21.64	132,941	465	98.92

(視聴覚資料を含む)

[月別貸出者数]

(単位:人)

項目 年月	開館 日数	貸出者数					一日 平均	月別比率 (%)
		一般	比率	児童	比率	合計		
平成27年 4月	25	8,694	80.65	2,086	19.35	10,780	431	8.11
平成27年 5月	26	9,325	77.41	2,722	22.59	12,047	463	9.06
平成27年 6月	24	8,901	79.28	2,326	20.72	11,227	468	8.44
平成27年 7月	26	9,999	75.19	3,300	24.81	13,299	512	10.00
平成27年 8月	25	9,510	73.33	3,459	26.67	12,969	519	9.76
平成27年 9月	25	9,062	78.96	2,415	21.04	11,477	459	8.63
平成27年10月	26	9,124	81.03	2,136	18.97	11,260	433	8.47
平成27年11月	24	8,328	79.04	2,208	20.96	10,536	439	7.93
平成27年12月	22	7,914	78.35	2,187	21.65	10,101	459	7.60
平成28年 1月	23	8,144	79.28	2,128	20.72	10,272	447	7.73
平成28年 2月	14	5,697	82.20	1,234	17.80	6,931	495	5.21
平成28年 3月	26	9,470	78.64	2,572	21.36	12,042	463	9.06
合計	286	104,168	78.36	28,773	21.64	132,941	465	

(視聴覚資料を含む)

[年次別貸出冊数]

(単位:冊)

年度	項目 開館 日数	貸 出 冊 数									一日 平均	前年 比 (%)
		一般書	比率 (%)	児童書	比率 (%)	雑誌	比率 (%)	視聴覚	比率 (%)	合 計		
平成23年度	284	274,269	54.37	179,802	35.64	21,721	4.31	28,640	5.68	504,432	1,776	-
平成24年度	283	268,071	54.54	177,386	36.09	24,656	5.02	21,411	4.35	491,524	1,737	97.44
平成25年度	284	252,099	53.44	176,215	37.35	25,734	5.46	17,677	3.75	471,725	1,661	95.97
平成26年度	284	245,158	54.04	169,926	37.45	24,442	5.39	14,158	3.12	453,684	1,597	96.18
平成27年度	286	239,409	53.21	173,430	38.55	24,099	5.36	13,003	2.89	449,941	1,573	99.17

[月別貸出冊数]

(単位:冊)

年月	項目 開館 日数	貸 出 冊 数									一日 平均	月別 比率 (%)
		一般書	比率 (%)	児童書	比率 (%)	雑誌	比率 (%)	視聴覚	比率 (%)	合 計		
平成27年 4月	25	19,160	55.69	12,091	35.14	1,945	5.65	1,210	3.52	34,406	1,376	7.65
平成27年 5月	26	20,504	53.95	14,269	37.55	2,073	5.46	1,157	3.04	38,003	1,462	8.45
平成27年 6月	24	19,444	53.80	13,541	37.47	2,085	5.77	1,071	2.96	36,141	1,506	8.03
平成27年 7月	26	21,260	49.24	18,627	43.14	2,128	4.93	1,161	2.69	43,176	1,661	9.60
平成27年 8月	25	20,142	48.00	18,776	44.74	2,002	4.77	1,045	2.49	41,965	1,679	9.33
平成27年 9月	25	19,482	52.98	14,136	38.44	2,084	5.67	1,070	2.91	36,772	1,471	8.17
平成27年10月	26	20,847	55.28	13,809	36.61	2,073	5.50	985	2.61	37,714	1,451	8.38
平成27年11月	24	19,142	52.34	14,350	39.23	2,006	5.48	1,078	2.95	36,576	1,524	8.13
平成27年12月	22	22,505	53.10	16,388	38.67	2,177	5.14	1,311	3.09	42,381	1,926	9.42
平成28年 1月	23	18,011	54.54	12,327	37.32	1,822	5.52	866	2.62	33,026	1,436	7.34
平成28年 2月	14	17,810	57.08	10,815	34.66	1,566	5.02	1,011	3.24	31,202	2,229	6.93
平成28年 3月	26	21,102	54.70	14,301	37.07	2,138	5.54	1,038	2.69	38,579	1,484	8.57
合 計	286	239,409	53.21	173,430	38.54	24,099	5.36	13,003	2.89	449,941	1,573	

[地域別貸出冊数]

(単位:冊)

	貸 出 冊 数					地域貸出 比率(%)	貸出冊数 ÷登録者数
	一般書	児童書	雑 誌	視聴覚	合 計		
橿原市内	208,685	157,584	21,492	10,225	397,986	88.45	12.31
奈良県内	29,875	15,695	2,578	2,728	50,876	11.31	6.31
奈良県外	849	151	29	50	1,079	0.24	4.88
総合計	239,409	173,430	24,099	13,003	449,941	100.00	11.08

[地域別貸出冊数(市内)]

(単位:冊)

地区名	貸 出 冊 数					地域貸出 比率(%)	貸出冊数 ÷地域人口	貸出冊数 ÷登録者数
	一般書	児童書	雑 誌	視聴覚	合 計			
耳成地区	39,609	30,876	3,802	1,897	76,184	16.93	2.82	11.49
多地区	3,204	3,284	262	160	6,910	1.54	2.56	11.02
香久山地区	2,424	1,883	202	180	4,689	1.04	1.75	8.06
鴨公地区	6,982	5,034	807	331	13,154	2.92	2.39	9.10
八木地区	15,026	14,383	1,542	589	31,540	7.01	4.59	15.39
畝傍地区	60,360	47,644	6,688	2,898	117,590	26.13	4.11	14.23
白檀地区	28,418	9,603	2,867	1,471	42,359	9.41	5.40	15.65
今井地区	6,731	5,073	471	392	12,667	2.82	3.45	13.31
真菅地区	30,666	27,326	3,395	1,634	63,021	14.01	2.68	10.40
金橋地区	10,108	8,538	1,006	532	20,184	4.49	1.98	9.75
新沢地区	5,157	3,940	450	141	9,688	2.15	1.84	10.21
市内合計	208,685	157,584	21,492	10,225	397,986	88.45	3.21	12.31

[地域別貸出冊数(県内市部)]

(単位:冊)

奈良県内 市町村名	貸 出 冊 数					地域貸出 比率(%)	貸出冊数 ÷登録者数
	一般書	児童書	雑 誌	視聴覚	合 計		
奈良市	962	632	96	296	1,986	0.44	7.14
大和高田市	5,157	3,882	403	560	10,002	2.22	7.32
大和郡山市	242	107	13	57	419	0.09	4.41
天理市	334	280	18	28	660	0.15	3.88
桜井市	4,698	2,309	583	358	7,948	1.77	5.82
五條市	1,270	292	52	246	1,860	0.41	6.62
御所市	2,153	529	176	195	3,053	0.68	7.27
生駒市	59	241	4	0	304	0.07	8.69
香芝市	395	134	36	42	607	0.13	2.24
葛城市	1,271	868	143	142	2,424	0.54	5.29
宇陀市	965	100	73	34	1,172	0.26	3.93

[地域別貸出冊数(県内郡部)]

(単位:冊)

奈良県内 市町村名	貸 出 冊 数					地域貸出 比率(%)	貸出冊数 ÷登録者数
	一般書	児童書	雑 誌	視聴覚	合 計		
山辺郡山添村	0	0	0	0	0	0.00	0.00
生駒郡平群町	67	24	0	0	91	0.02	8.27
三郷町	52	0	0	0	52	0.01	4.00
斑鳩町	9	3	0	11	23	0.01	0.74
安堵町	10	0	10	0	20	0.00	4.00
磯城郡川西町	26	4	0	0	30	0.01	1.50
三宅町	13	2	7	0	22	0.00	0.61
田原本町	778	566	112	126	1,582	0.35	4.24
宇陀郡曾爾村	4	0	0	0	4	0.00	0.57
御杖村	27	2	0	0	29	0.01	1.93
高市郡高取町	3,581	2,737	242	178	6,738	1.50	10.04
明日香村	3,863	1,541	382	188	5,974	1.33	8.50
北葛城郡上牧町	22	0	0	0	22	0.00	0.61
王寺町	7	5	0	0	12	0.00	0.60
広陵町	464	107	23	26	620	0.14	3.46
河合町	73	13	0	0	86	0.02	3.31
吉野郡吉野町	1,057	312	43	35	1,447	0.32	6.92
大淀町	1,085	610	72	190	1,957	0.43	5.62
下市町	536	178	77	5	796	0.18	4.82
黒滝村	104	12	1	0	117	0.03	4.50
天川村	182	157	12	10	361	0.08	12.89
野迫川村	0	0	0	0	0	0.00	0.00
十津川村	32	4	0	1	37	0.01	1.42
下北山村	32	0	0	0	32	0.01	3.20
上北山村	2	0	0	0	2	0.00	0.22
川上村	265	38	0	0	303	0.07	9.47
東吉野村	78	6	0	0	84	0.02	5.25
奈良県内合計	29,875	15,695	2,578	2,728	50,876	11.31	6.31

[地域別貸出冊数(県外)]

(単位:冊)

他府県名	貸 出 冊 数					地域貸出 比率(%)	貸出冊数 ÷登録者数
	一般書	児童書	雑 誌	視聴覚	合 計		
三重県	70	11	2	0	83	0.02	4.15
滋賀県	0	0	0	0	0	0.00	0.00
京都府	112	1	0	4	117	0.03	4.18
大阪府	209	18	9	1	237	0.05	2.76
兵庫県	35	0	3	13	51	0.01	3.64
和歌山県	58	10	2	0	70	0.02	7.78
その他	365	111	13	32	521	0.12	8.83
県外合計	849	151	29	50	1,079	0.24	4.88

[部門別貸出冊数]

(単位:冊)

部門名	一般書		児童書		合計	
	貸出冊数	比率 (%)	貸出冊数	比率 (%)	貸出冊数	比率 (%)
0 総記	2,877	0.66	903	0.20	3,780	0.86
1 哲学宗教	10,663	2.44	1,027	0.23	11,690	2.67
2 歴史地理	18,648	4.27	6,072	1.39	24,720	5.66
3 社会科学	17,394	3.98	2,081	0.48	19,475	4.46
4 自然科学	11,301	2.59	9,603	2.20	20,904	4.79
5 技術	30,461	6.97	3,312	0.76	33,773	7.73
6 産業	6,645	1.52	1,450	0.33	8,095	1.85
7 芸術	28,270	6.47	4,541	1.04	32,811	7.51
8 言語	2,412	0.55	1,117	0.26	3,529	0.81
9 文学	110,738	25.34	50,350	11.52	161,088	36.86
E 絵本	*****	*****	90,141	20.63	90,141	20.63
C 紙芝居	*****	*****	2,833	0.65	2,833	0.65
雑誌	22,615	5.18	1,484	0.34	24,099	5.52
合計	262,024	59.97	174,914	40.03	436,938	

※ 視聴覚資料は含まれておりません

[曜日別貸出冊数]

(単位:冊)

曜日	開館 日数 (日)	貸出冊数								一日 平均	
		一般書	比率 (%)	児童書	比率 (%)	雑誌	比率 (%)	視聴覚	比率 (%)		合計
火曜日	43	33,485	58.20	19,371	33.67	2,900	5.04	1,781	3.09	57,537	1,338
水曜日	47	36,396	57.06	21,945	34.41	3,507	5.50	1,935	3.03	63,783	1,357
木曜日	36	23,758	54.75	15,979	36.83	2,415	5.57	1,237	2.85	43,389	1,205
金曜日	49	36,440	58.94	19,177	31.02	3,905	6.32	2,302	3.72	61,824	1,262
土曜日	49	51,324	48.53	46,558	44.02	5,153	4.87	2,727	2.58	105,762	2,158
日曜日	48	46,124	48.72	41,085	43.40	5,073	5.36	2,392	2.52	94,674	1,972
祝日	14	11,882	51.72	9,315	40.55	1,146	4.99	629	2.74	22,972	1,641
合計	286	239,409	53.21	173,430	38.54	24,099	5.36	13,003	2.89	449,941	1,573

[時間帯別貸出冊数]

(単位:冊)

項目 時間帯	一般書		児童書		雑誌		視聴覚		合計	
	貸出冊数	比率 (%)	貸出冊数	比率 (%)	貸出冊数	比率 (%)	貸出冊数	比率 (%)	貸出冊数	時間 別率 (%)
9:30 ~ 10:00	8,827	60.08	4,400	29.95	856	5.82	610	4.15	14,693	3.27
10:00 ~ 11:00	31,696	55.93	20,028	35.34	3,141	5.54	1,810	3.19	56,675	12.60
11:00 ~ 12:00	30,874	50.48	25,392	41.52	3,176	5.19	1,720	2.81	61,162	13.59
12:00 ~ 13:00	24,766	53.02	17,895	38.31	2,821	6.04	1,227	2.63	46,709	10.38
13:00 ~ 14:00	23,151	57.10	13,668	33.71	2,358	5.81	1,370	3.38	40,547	9.01
14:00 ~ 15:00	26,619	53.06	19,461	38.79	2,592	5.17	1,496	2.98	50,168	11.15
15:00 ~ 16:00	29,304	51.18	23,568	41.17	2,860	5.00	1,519	2.65	57,251	12.73
16:00 ~ 17:00	31,454	50.25	26,176	41.82	3,159	5.05	1,800	2.88	62,589	13.91
17:00 ~ 18:00	17,396	51.32	13,958	41.18	1,639	4.83	905	2.67	33,898	7.53
18:00 ~ 19:00	15,322	58.37	8,884	33.85	1,497	5.70	546	2.08	26,249	5.83
合 計	239,409	53.21	173,430	38.54	24,099	5.36	13,003	2.89	449,941	

[年齢別貸出冊数]

(単位:冊)

項目 年齢	一般書		児童書		雑誌		視聴覚		合計	
	貸出冊数	比率 (%)	貸出冊数	比率 (%)	貸出冊数	比率 (%)	貸出冊数	比率 (%)	貸出冊数	年齢 比率 (%)
0 ~ 6歳	4,120	10.78	32,670	85.53	978	2.56	431	1.13	38,199	8.49
7 ~ 12歳	11,300	19.00	46,359	77.93	1,347	2.26	479	0.81	59,485	13.22
13 ~ 15歳	5,314	49.93	4,735	44.49	406	3.81	188	1.77	10,643	2.37
16 ~ 18歳	3,654	65.05	1,502	26.74	307	5.47	154	2.74	5,617	1.25
19 ~ 22歳	6,051	72.28	1,581	18.88	445	5.32	295	3.52	8,372	1.86
23 ~ 30歳	10,327	61.30	5,362	31.83	688	4.08	470	2.79	16,847	3.74
31 ~ 40歳	25,936	41.24	32,445	51.59	3,359	5.34	1,150	1.83	62,890	13.98
41 ~ 50歳	40,379	54.28	27,952	37.57	4,389	5.90	1,676	2.25	74,396	16.53
51 ~ 60歳	35,283	74.85	6,233	13.22	3,729	7.91	1,897	4.02	47,142	10.48
61 ~ 70歳	56,543	75.55	9,850	13.16	4,568	6.10	3,886	5.19	74,847	16.63
71歳 ~	40,502	78.64	4,741	9.21	3,883	7.54	2,377	4.61	51,503	11.45
合 計	239,409	53.21	173,430	38.54	24,099	5.36	13,003	2.89	449,941	

[貸出ベスト]

※ 同一シリーズの本は最も利用の多いタイトルのみで集計しています。

【一般書・小説】

順位	利用回数	書名	編著者	出版社
1	155回	海賊とよばれた男 上	百田 尚樹／著	講談社
2	135回	禁断の魔術 (ガリレオシリーズ)	東野 圭吾／著	文藝春秋
3	118回	銀翼のイカロス (半沢直樹シリーズ)	池井戸 潤／著	ダイヤモンド社
4	116回	花の鎖	湊 かなえ／著	文藝春秋
5	100回	色彩を持たない多崎つくると、彼の巡礼の年	村上 春樹／著	文藝春秋
6	99回	ナミヤ雑貨店の奇蹟	東野 圭吾／著	角川書店
7	93回	ブラチナデータ	東野 圭吾／著	幻冬舎
8	90回	マスカレード・ホテル	東野 圭吾／著	集英社
9	86回	Nのために	湊 かなえ／著	東京創元社
10	83回	舟を編む	三浦しをん／著	光文社

【一般書・小説以外】

順位	利用回数	書名	編著者	出版社
1	57回	人生がときめく片づけの魔法	近藤 麻理恵／著	サンマーク出版
2	49回	フランス人は10着しか服を持たない 1	ジェニファー・Lスコット／著	大和書房
3	44回	体脂肪計タニタの社員食堂 正	タニタ／著	大和書房
4	36回	学年ビリのギャルが1年で偏差値を40上げて 慶應大学に現役合格した話	坪田 信貴／著	KADOKAWA
5	34回	裏が、幸せ。	酒井 順子／著	小学館
6	33回	置かれた場所で咲きなさい	渡辺 和子／著	幻冬舎
7	32回	家族という病 1	下重 暁子／著	幻冬舎
8	30回	断捨離	やました ひでこ／著	マガジンハウス

【児童書・絵本】

順位	利用回数	書名	編著者	出版社
1	127回	バムとケロのさむいあさ	島田 ゆか／さく・え	文溪堂
2	118回	はらぺこあおむし	エリック=カール／さく	偕成社
2	101回	バーバパパのだいサーカス	アネット・チゾン／さく	講談社
4	94回	11ぴきのねこ ふくろのなか	馬場 のぼる／ちよ	こぐま社
5	87回	もこもこ	谷川 俊太郎／さく	文研出版
6	78回	だるまさんの	かがくい ひろし／さく	ブロンズ新社
7	69回	こぐまちゃんのどろあそび	わかやま けん／え	こぐま社
8	68回	かいじゅうたちのいるところ	モーリス・センダック／さく	富山房
9	67回	ぐりとぐら	中川 李枝子／さく	福音館書店
10	65回	うずらちゃんのかくれんぼ	きもと ももこ／さく	福音館書店

【児童書・絵本以外】

順位	利用回数	書名	編著者	出版社
1	96回	かいけつゾロリのようなかい大リーグ	原 ゆたか／さく・え	ポプラ社
2	63回	昆虫大探検	藤子・F・不二雄／著	小学館
3	60回	ブカブカチョコレー島めざせたから島	原 ゆたか／著	あかね書房
4	55回	鹿の王 上	上橋 菜穂子／著	KADOKAWA
5	47回	おばけのきゆうしよく	むらい かよ／著	ポプラ社
5	47回	ルルとララのいちごのデザート	あんびる やすこ／作・絵	岩崎書店
7	43回	からだなんでも相談室		小学館

ウ. 予約・リクエスト

[年次別受付冊数]

(単位:件数)

年度	一般書		児童書		合計		
	予約	リクエスト	予約	リクエスト	予約	リクエスト	合計
平成23年度	28,878	1,788	3,989	86	32,867	1,874	34,741
平成24年度	26,577	2,765	3,830	68	30,407	2,833	33,240
平成25年度	25,695	2,126	4,577	79	30,272	2,205	32,477
平成26年度	23,480	1,917	3,556	41	27,036	1,958	28,994
平成27年度	24,313	1,639	3,905	29	28,218	1,668	29,886

[月別受付冊数]

(単位:件数)

年月	一般書		児童書		合計		
	予約	リクエスト	予約	リクエスト	予約	リクエスト	合計
平成27年 4月	1,897	151	353	6	2,250	157	2,407
平成27年 5月	2,050	130	267	4	2,317	134	2,451
平成27年 6月	2,153	108	239	2	2,392	110	2,502
平成27年 7月	2,097	113	465	3	2,562	116	2,678
平成27年 8月	2,068	127	358	0	2,426	127	2,553
平成27年 9月	2,014	160	319	0	2,333	160	2,493
平成27年10月	2,057	149	309	2	2,366	151	2,517
平成27年11月	2,089	154	352	1	2,441	155	2,596
平成27年12月	2,021	108	345	2	2,366	110	2,476
平成28年 1月	1,897	145	293	3	2,190	148	2,338
平成28年 2月	1,745	108	275	0	2,020	108	2,128
平成28年 3月	2,225	186	330	6	2,555	192	2,747
合計	24,313	1,639	3,905	29	28,218	1,668	29,886

※雑誌の予約は一般書に含んでおります。

※視聴覚資料の予約は受け付けておりません。

※雑誌・視聴覚資料のリクエストは受け付けておりません。

[年次別処理冊数]

(単位:件数)

年度	予約		リクエスト			取 消	合 計
	一般書	児童書	購入	借用	不可		
平成23年度	24,465	3,566	1,028	824	42	4,422	34,347
平成24年度	22,449	3,487	1,530	713	40	4,221	32,440
平成25年度	22,060	3,963	1,532	618	21	4,616	32,810
平成26年度	20,569	2,952	1,587	446	16	3,865	29,435
平成27年度	20,334	3,334	1,555	416	10	3,723	29,372

[月別処理冊数]

(単位:件数)

年月	予約		リクエスト			取 消	合 計
	一般書	児童書	購入	借用	不可		
平成27年 4月	1,760	212	119	40	1	341	2,473
平成27年 5月	1,785	218	134	22	2	332	2,493
平成27年 6月	1,643	233	177	35	2	301	2,391
平成27年 7月	1,794	280	143	40	0	305	2,562
平成27年 8月	1,667	399	112	37	1	375	2,591
平成27年 9月	1,756	279	130	36	1	312	2,514
平成27年10月	1,817	252	156	36	2	311	2,574
平成27年11月	1,639	248	100	31	0	349	2,367
平成27年12月	1,656	298	131	25	1	283	2,394
平成28年 1月	1,584	245	111	47	0	290	2,277
平成28年 2月	1,038	291	97	5	0	190	1,621
平成28年 3月	2,195	379	145	62	0	334	3,115
合計	20,334	3,334	1,555	416	10	3,723	29,372

[年次別相互貸借冊数]

(単位:冊)

年度	貸出	借用	合計
平成23年度	882	824	1,706
平成24年度	845	713	1,558
平成25年度	851	618	1,469
平成26年度	933	446	1,379
平成27年度	1,021	416	1,437

[相手館別相互貸借冊数]

(単位:冊)

市町村名	貸出	借用	合計
県内図書館・公民館等			
県立図書情報館	103	127	230
奈良市	117	34	151
大和高田市	39	10	49
大和郡山市	42	11	53
天理市	8	11	19
桜井市	33	5	38
五條市	22	7	29
御所市	38	6	44
生駒市	105	30	135
香芝市	42	12	54
葛城市	16	11	27
宇陀市	55	6	61
山添村	51	0	51
平群町	18	9	27
三郷町	8	7	15
斑鳩町	53	11	64
安堵町	13	0	13
川西町	6	10	16
田原本町	48	8	56
上牧町	88	2	90
王寺町	48	10	58
広陵町	9	15	24
河合町	18	0	18
大淀町	11	5	16
下市町	3	2	5
明日香村	0	0	0
川上村	4	2	6
県内他機関等	22	1	23
県内合計	1,020	352	1,372
大阪府立図書館	0	13	13
他公共図書館	1	49	50
国立国会図書館	0	2	2
他機関等	0	0	0
県外合計	1	64	65
総計	1,021	416	1,437

2) 団体貸出

[年次別団体貸出]

年度	項目 貸出団体数	のべ貸出団体	貸出冊数		
			一般書	児童書	合計
平成23年度	37	132	711	18,246	18,957
平成24年度	37	140	1,337	20,797	22,134
平成25年度	41	168	773	22,104	22,877
平成26年度	41	175	605	22,580	23,185
平成27年度	41	164	599	22,843	23,442

[月別団体貸出]

年月	項目 貸出団体数	のべ貸出団体	貸出冊数		
			一般書	児童書	合計
平成27年 4月		12	0	1,720	1,720
平成27年 5月		17	78	4,093	4,171
平成27年 6月		16	7	1,471	1,478
平成27年 7月		9	84	867	951
平成27年 8月		17	0	2,731	2,731
平成27年 9月		15	52	2,369	2,421
平成27年10月		15	15	1,089	1,104
平成27年11月		16	163	2,061	2,224
平成27年12月		10	12	1,068	1,080
平成28年 1月		16	60	3,056	3,116
平成28年 2月		12	12	1,347	1,359
平成28年 3月		9	116	971	1,087
合計		41	164	599	22,843

3) レファレンス

[年次別件数]

(単位:件)

年 度	口 頭	電 話	文 書	合 計
平成23年度	4,691	500	0	5,191
平成24年度	4,212	412	0	4,624
平成25年度	4,909	533	2	5,444
平成26年度	5,002	576	5	5,583
平成27年度	4,177	315	0	4,492

[月別件数]

(単位:件)

年 月	口 頭	電 話	文 書	合 計
平成27年 4月	339	28	0	367
平成27年 5月	344	37	0	381
平成27年 6月	380	47	0	427
平成27年 7月	419	42	0	461
平成27年 8月	451	21	0	472
平成27年 9月	355	23	0	378
平成27年10月	318	19	0	337
平成27年11月	322	15	0	337
平成27年12月	310	14	0	324
平成28年 1月	330	31	0	361
平成28年 2月	212	9	0	221
平成28年 3月	397	29	0	426
合 計	4,177	315	0	4,492

[形式別・内容別件数] ※

(単位:件)

内 容	口 頭	電 話	文 書	合 計
文 献 調 査	48	1	0	49
事 実 調 査	16	1	0	17
書誌的事項調査	5	1	0	6
所蔵・所在調査	4,108	312	0	4,420
合 計	4,177	315	0	4,492

※「文献調査」……………利用者の調査・研究の課題に対し、関連資料を紹介するサービス

「事実調査」……………利用者が調査・研究している特定事件に対し、図書館員の調査活動によって回答するサービス

「書誌的事項調査」………利用者が探索する図書の書誌的事項を回答するサービス

「所蔵・所在調査」………利用者が求めている資料の所蔵状態や、所在場所を案内するサービス

4) 文献複写 [コピー]

※モノクロ…¥10 カラー…¥50

年 月	申請件数(件)	複写枚数(枚)	複写料金(円)
平成27年 4月	135	1,100	12,200
平成27年 5月	162	898	10,540
平成27年 6月	150	814	11,340
平成27年 7月	165	1,167	13,990
平成27年 8月	149	768	10,600
平成27年 9月	153	1,377	19,530
平成27年10月	145	1,107	12,590
平成27年11月	111	458	5,300
平成27年12月	132	572	7,560
平成28年 1月	132	814	10,460
平成28年 2月	110	453	6,770
平成28年 3月	158	747	9,270
合 計	1,702	10,275	130,150

5) 図書返却ポスト

[図書返却ポスト利用実績]

年 月	設置箇所	回収資料数	利用率 (%) 回収資料数/貸出数
平成23年度	12ヶ所	172,476	36.25
平成24年度	12ヶ所	171,144	36.40
平成25年度	12ヶ所	164,870	36.31
平成26年度	12ヶ所	158,231	36.00
平成27年度	12ヶ所	155,637	35.62

6) インターネットサービス

年 月	館内インターネット利用数			図書館ページビュー数
	成 人	児 童	合 計	
平成23年度	3,833	179	4,012	304,809
平成24年度	3,297	135	3,432	333,302
平成25年度	3,637	98	3,735	405,874
平成26年度	2,438	47	2,485	579,360
平成27年度	1,998	72	2,070	616,986

年 月	館内インターネット利用数			図書館ページビュー数
	成 人	児 童	合 計	
平成27年 4月	190	4	194	50,830
平成27年 5月	141	2	143	54,602
平成27年 6月	127	0	127	46,083
平成27年 7月	156	1	157	56,434
平成27年 8月	209	11	220	56,122
平成27年 9月	208	7	215	42,071
平成27年10月	216	1	217	56,560
平成27年11月	186	10	196	45,831
平成27年12月	159	12	171	47,511
平成28年 1月	126	11	137	53,887
平成28年 2月	112	5	117	51,590
平成28年 3月	168	8	176	55,465
合 計	1,998	72	2,070	616,986

4. 資料統計

1) 図書資料

[部門別所蔵冊数]

【開架資料】

(単位:冊)

部門名	個人貸出用図書			団体貸出用図書			参考 図書	市政・ 郷土資料	合計
	一般書	児童書	小計	一般書	児童書	小計			
0 総記	1,776	291	2,067	0	0	0	289	46	2,402
1 哲学宗教	3,837	296	4,133	0	0	0	149	91	4,373
2 歴史地理	7,352	1,381	8,733	0	0	0	789	674	10,196
3 社会科学	11,974	1,033	13,007	0	0	0	792	333	14,132
4 自然科学	5,178	2,304	7,482	0	0	0	545	24	8,051
5 技術	6,451	1,087	7,538	0	0	0	427	77	8,042
6 産業	2,853	666	3,519	0	0	0	232	39	3,790
7 芸術	10,153	1,355	11,508	0	0	0	428	268	12,204
8 言語	1,128	394	1,522	0	0	0	548	7	2,077
9 文学	20,172	12,140	32,312	0	0	0	336	419	33,067
E 絵本	0	9,971	9,971	0	0	0	0	7	9,978
C 紙芝居	0	1,322	1,322	0	0	0	0	0	1,322
合計	70,874	32,240	103,114	0	0	0	4,535	1,985	109,634

【閉架資料】

(単位:冊)

部門名	個人貸出用図書			団体貸出用図書			参考 図書	市政・ 郷土資料	合計
	一般書	児童書	小計	一般書	児童書	小計			
0 総記	3,491	222	3,713	70	150	220	2,145	112	6,190
1 哲学宗教	5,033	93	5,126	106	113	219	70	476	5,891
2 歴史地理	11,332	714	12,046	130	674	804	610	1,902	15,362
3 社会科学	17,399	1,019	18,418	366	809	1,175	2,139	1,009	22,741
4 自然科学	7,370	1,921	9,291	198	1,506	1,704	312	35	11,342
5 技術	10,032	393	10,425	1,118	675	1,793	330	166	12,714
6 産業	4,184	294	4,478	187	337	524	336	88	5,426
7 芸術	13,078	784	13,862	400	711	1,111	267	450	15,690
8 言語	1,685	251	1,936	38	266	304	159	6	2,405
9 文学	43,898	9,607	53,505	3,862	10,168	14,030	135	280	67,950
E 絵本	0	13,222	13,222	0	12,498	12,498	0	1	25,721
C 紙芝居	0	310	310	0	1,382	1,382	0	0	1,692
合計	117,502	28,830	146,332	6,475	29,289	35,764	6,503	4,525	193,124

【開架資料・閉架資料 総計】

(単位:冊)

部門名	個人貸出用図書			団体貸出用図書			参考 図書	市政・ 郷土資料	合計
	一般書	児童書	小計	一般書	児童書	小計			
0 総記	5,267	513	5,780	70	150	220	2,434	158	8,592
1 哲学宗教	8,870	389	9,259	106	113	219	219	567	10,264
2 歴史地理	18,684	2,095	20,779	130	674	804	1,399	2,576	25,558
3 社会科学	29,373	2,052	31,425	366	809	1,175	2,931	1,342	36,873
4 自然科学	12,548	4,225	16,773	198	1,506	1,704	857	59	19,393
5 技術	16,483	1,480	17,963	1,118	675	1,793	757	243	20,756
6 産業	7,037	960	7,997	187	337	524	568	127	9,216
7 芸術	23,231	2,139	25,370	400	711	1,111	695	718	27,894
8 言語	2,813	645	3,458	38	266	304	707	13	4,482
9 文学	64,070	21,747	85,817	3,862	10,168	14,030	471	699	101,017
E 絵本	0	23,193	23,193	0	12,498	12,498	0	8	35,699
C 紙芝居	0	1,632	1,632	0	1,382	1,382	0		3,014
合計	188,376	61,070	249,446	6,475	29,289	35,764	11,038	6,510	302,758

[年次別受入冊数]

(単位:冊)

年度	種別	受入				払出※	増減	蔵書冊数
		購入	寄贈	その他	小計			
平成23年度	一般書	5,902	834	60	6,796	8,808	-2,012	210,943
	児童書	8,172	208	44	8,424	681	7,743	88,886
	小計	14,074	1,042	104	15,220	9,489	5,731	299,829
平成24年度	一般書	3,863	651	45	4,559	5,155	-596	210,347
	児童書	1,651	245	21	1,917	594	1,323	90,209
	小計	5,514	896	66	6,476	5,749	727	300,556
平成25年度	一般書	3,717	643	171	4,531	4,210	321	210,668
	児童書	1,754	227	41	2,022	1,236	786	90,995
	小計	5,471	870	212	6,553	5,446	1,107	301,663
平成26年度	一般書	3,587	938	9	4,534	3,147	1,387	212,055
	児童書	1,820	203	1	2,024	2,393	-369	90,626
	小計	5,407	1,141	10	6,558	5,540	1,018	302,681
平成27年度	一般書	3,978	487	1	4,466	4,122	344	212,399
	児童書	1,876	128	0	2,004	2,271	-267	90,359
	小計	5,854	615	1	6,470	6,393	77	302,758

※資料の「払出」とは、資料の汚損、破損などの理由で廃棄処分すること。

※一般書には参考図書、市政郷土資料が含まれています。

[部門別受入冊数]

(単位:冊)

部門名		受入				払出※	増減	蔵書冊数
		購入	寄贈	その他	小計			
0 総記	一般書	92	8	0	100	12	88	7,929
	児童書	17	1	0	18	91	-73	663
	小計	109	9	0	118	103	15	8,592
1 哲学宗教	一般書	188	29	0	217	48	169	9,762
	児童書	22	2	0	24	23	1	502
	小計	210	31	0	241	71	170	10,264
2 歴史地理	一般書	349	73	0	422	67	355	22,789
	児童書	63	7	0	70	287	-217	2,769
	小計	412	80	0	492	354	138	25,558
3 社会科学	一般書	628	136	1	765	82	683	34,012
	児童書	87	13	0	100	267	-167	2,861
	小計	715	149	1	865	349	516	36,873
4 自然科学	一般書	359	25	0	384	82	302	13,662
	児童書	124	13	0	137	350	-213	5,731
	小計	483	38	0	521	432	89	19,393
5 技術	一般書	503	44	0	547	884	-337	18,601
	児童書	50	12	0	62	10	52	2,155
	小計	553	56	0	609	894	-285	20,756
6 産業	一般書	189	6	0	195	1,055	-860	7,919
	児童書	53	1	0	54	54	0	1,297
	小計	242	7	0	249	1,109	-860	9,216
7 芸術	一般書	302	35	0	337	796	-459	25,044
	児童書	64	4	0	68	171	-103	2,850
	小計	366	39	0	405	967	-562	27,894
8 言語	一般書	67	0	0	67	43	24	3,571
	児童書	14	0	0	14	29	-15	911
	小計	81	0	0	81	72	9	4,482
9 文学	一般書	1,301	131	0	1,432	1,053	379	69,102
	児童書	536	32	0	568	853	-285	31,915
	小計	1,837	163	0	2,000	1,906	94	101,017
E 絵本	一般書	0	0	0	0	0	0	8
	児童書	814	40	0	854	133	721	35,691
	小計	814	40	0	854	133	721	35,699
C 紙芝居	一般書	0	0	0	0	0	0	0
	児童書	32	3	0	35	3	32	3,014
	小計	32	3	0	35	3	32	3,014
合計	一般書	3,978	487	1	4,466	4,122	344	212,399
	児童書	1,876	128	0	2,004	2,271	-267	90,359
	小計	5,854	615	1	6,470	6,393	77	302,758

※資料の「払出」とは、資料の汚損、破損などの理由で廃棄処分すること。

※一般書には参考図書、市政郷土資料が含まれています。

2) 視聴覚資料

[年次別所蔵タイトル数]

(単位:巻)

種別 年度	映 像 資 料			音 声 資 料			視聴覚資料 合 計
	ビデオ テープ	DVD	映像小計	コンパクト ディスク	カセット テープ	音声小計	
平成23年度	2,712	321	3,033	3,997	497	4,494	7,527
平成24年度	2,286	326	2,612	3,896	437	4,333	6,945
平成25年度	1,859	331	2,190	3,764	395	4,159	6,349
平成26年度	1,467	338	1,805	3,712	394	4,106	5,911
平成27年度	1,454	343	1,797	3,679	387	4,066	5,863

[年次別受入タイトル数]

(単位:巻)

種別 年度	映 像 資 料								
	ビデオテープ			DVD			映像小計		
	受入	払出	増減	受入	払出	増減	受入	払出	増減
平成23年度	0	42	-42	15	2	13	15	44	-29
平成24年度	0	426	-426	9	4	5	9	430	-421
平成25年度	0	427	-427	6	1	5	6	428	-422
平成26年度	0	392	-392	7	0	7	7	392	-385
平成27年度	0	13	-13	8	3	5	8	16	-8

種別 年度	音 声 資 料									視聴覚資料 合 計		
	コンパクトディスク			カセットテープ			音声小計			受入	払出	増減
	受入	払出	増減	受入	払出	増減	受入	払出	増減			
平成23年度	0	53	-53	0	30	-30	0	83	-83	15	127	-112
平成24年度	1	102	-101	0	60	-60	1	162	-161	10	592	-582
平成25年度	0	132	-132	0	42	-42	0	174	-174	6	602	-596
平成26年度	1	53	-52	0	1	-1	1	54	-53	8	446	-438
平成27年度	1	34	-33	1	8	-7	2	42	-40	10	58	-48

※受入には寄贈を含みます。

[部門別タイトル数]

[部門別受入タイトル数]

(単位:巻)

種別 部門	映像資料タイトル数			映像資料受入タイトル数								
	ビデオ テープ	DVD	合 計	ビデオテープ			DVD			合 計		
				受入	払出	増減	受入	払出	増減	受入	払出	増減
総 記	36	4	40	0	0	0	1	0	1	1	0	1
哲学宗教	30	28	58	0	0	0	0	0	0	0	0	0
歴史地理	409	63	472	0	1	-1	0	0	0	0	1	-1
社会科学	79	63	142	0	0	0	5	0	5	5	0	5
自然科学	56	26	82	0	6	-6	0	0	0	0	6	-6
技 術	78	19	97	0	0	0	0	1	-1	0	1	-1
産 業	18	5	23	0	1	-1	1	0	1	1	1	0
芸 術	508	122	630	0	2	-2	1	2	-1	1	4	-3
言 語	3	6	9	0	1	-1	0	0	0	0	1	-1
文 学	57	7	64	0	0	0	0	0	0	0	0	0
映 画	180	0	180	0	2	-2	0	0	0	0	2	-2
合 計	1,454	343	1,797	0	13	-13	8	3	5	8	16	-8

(単位:巻)

種別 部門	音声資料タイトル数			音声資料受入タイトル数								
	コンパクト ディスク	カセット テープ	合 計	コンパクトディスク			カセットテープ			合 計		
				受入	払出	増減	受入	払出	増減	受入	払出	増減
総 記	4	0	4	0	0	0	0	0	0	0	0	0
クラシック	495	0	495	0	7	-7	0	0	0	0	7	-7
ポピュラー	2,612	49	2,661	0	15	-15	0	2	-2	0	17	-17
純邦楽	52	25	77	1	2	-1	1	0	1	2	2	0
その他	76	8	84	0	0	0	0	0	0	0	0	0
演 劇	58	55	113	0	1	-1	0	2	-2	0	3	-3
文 芸	44	179	223	0	0	0	0	4	-4	0	4	-4
教 育	6	36	42	0	0	0	0	0	0	0	0	0
自然音	19	0	19	0	0	0	0	0	0	0	0	0
児 童	313	35	348	0	9	-9	0	0	0	0	9	-9
合 計	3,679	387	4,066	1	34	-33	1	8	-7	2	42	-40

※各受入には寄贈を含みます

3)雑誌・新聞タイトル名

序数	雑誌名	出版社名	刊行頻度
1	AERA(アエラ)	朝日新聞社	週刊
2	アサヒカメラ	朝日新聞社	月刊
3	明日香風	(財)古都飛鳥保存財団	月刊
4	あまから手帖	クリエテ関西	月刊
5	an・an(アンアン)	マガジンハウス	週刊
6	一枚の絵	一枚の絵	月刊
7	WEEKLYファミ通	エンターブレイン	週刊
8	with(ウイズ)	講談社	月刊
9	AIRLINE(エアライン)	イカロス出版	月刊
10	栄養と料理	女子栄養大学出版部	月刊
11	SFマガジン	早川書房	隔月刊
12	ESSE(エッセ)	扶桑社	月刊
13	NHKきょうの健康	日本放送出版協会	月刊
14	NHKきょうの料理	日本放送出版協会	月刊
15	NHK趣味の園芸	日本放送出版協会	月刊
16	NHKすてきにハンドメイド	日本放送出版協会	月刊
17	yellsports奈良	三栄書房	隔月刊
18	園芸ガイド	主婦の友社	季刊
19	演劇界	演劇出版社	月刊
20	OHM(オーム)	オーム社	月刊
21	オール読物	文藝春秋	月刊
22	おりがみ	日本折紙協会	月刊
23	オレンジページ	オレンジページ	月2回
24	音楽の友	音楽乃友社	月刊
25	かがくのとも	福音館書店	月刊
26	家庭画報	世界文化社	月刊
27	華道	日本華道社	月刊
28	関西ウオーカー	角川書店	隔週刊
29	キネマ旬報	キネマ旬報社	月2回
30	近鉄時刻表	近畿日本鉄道	年1回
31	暮らしの手帖	暮らしの手帖社	隔月刊
32	クロワッサン	マガジンハウス	月2回
33	群像	講談社	月刊
34	芸術新潮	新潮社	月刊
35	月刊社会教育	国土社	月刊
36	月刊たくさんのふしぎ	福音館書店	月刊
37	月刊天文ガイド	誠文堂新光社	月刊
38	月刊奈良	現代奈良協会	月刊
39	月刊福祉	全国社会福祉協議会	月刊
40	月刊大和路ならら	地域情報ネットワーク	月刊
41	現代農業	農山漁村文化協会	月刊
42	現代の図書館	日本図書館協会	季刊
43	子どもと読書	親子読書地域文庫全国連絡会	隔月刊
44	子供の科学	誠文堂新光社	月刊
45	こどものとも	福音館書店	月刊
46	こどものとも年少版	福音館書店	月刊
47	COMO(コモ)	婦人の友社	月刊

序数	雑誌名	出版社名	刊行頻度
48	GOLF DIGEST(ゴルフダイジェスト)	ゴルフダイジェスト社	月刊
49	サッカーai(アイ)	日刊スポーツ出版社	隔月刊
50	茶道雑誌	河原書店	月刊
51	SAVVY(サヴィ)	京阪神エルマガジン社	月刊
52	サライ	小学館	月刊
53	サンデー毎日	毎日新聞社	週刊
54	3分クッキング	日本テレビ株式会社出版部	月刊
55	CD Journal	音楽出版社	月刊
56	JR時刻表	交通新聞社	月刊
57	JJ(ジェイジェイ)	光文社	月刊
58	児童心理	金子書房	月刊
59	週刊朝日	朝日新聞社	週刊
60	週刊エコノミスト	毎日新聞社	週刊
61	週刊新潮	新潮社	週刊
62	週刊ダイヤモンド	ダイヤモンド社	週刊
63	週刊東洋経済	東洋経済新報社	週刊
64	週刊ベースボール	ベースボールマガジン社	週刊
65	ジュニアエラ(juniorAERA)	朝日新聞出版	月刊
66	Jurist(ジュリスト)	有斐閣	月2回
67	小説新潮	新潮社	月刊
68	新建築	新建築社	月刊
69	新潮45	新潮社	月刊
70	SCREEN(スクリーン)	近代映画社	月刊
71	Sports Graphic Number(スポーツグラフィックナンバー)	文藝春秋	隔週刊
72	SUMAI no SEKKEI	扶桑社	隔月刊
73	墨	芸術新聞社	隔月刊
74	相撲	ベースボールマガジン社	月刊
75	正論	産経新聞社	月刊
76	世界	岩波書店	月刊
77	TIME(タイム)	タイム・インク日本支社	週刊
78	ダ・ヴィンチ	メディアファクトリー	月刊
79	旅の手帖	交通新聞社	月刊
80	短歌研究	短歌研究社	月刊
81	ちいさなながくのとも	福音館書店	月刊
82	中央公論	中央公論新社	月刊
83	鉄道ファン	交友社	月刊
84	Tennis Magazine(テニスマガジン)	ベースボールマガジン社	月刊
85	時の法令	財務省印刷局	月2回
86	図書館雑誌	日本図書館協会	月刊
87	ならめがね	合同会社EditZ	季刊
88	日経WOMAN(ウーマン)	日経BP社	月刊
89	日経エンタテインメント	日経BP社	月刊
90	日経サイエンス	日経サイエンス	月刊
91	日経トレンディ	日経BP社	月刊
92	日経ビジネスアソシエ	日経BP社	月2回
93	日経ヘルス	日経BP社	月刊
94	日経PC21	日経BP社	月刊
95	日経マネー	日本経済新聞社	月刊
96	日本児童文学	小峰書店	隔月刊

序数	雑誌名	出版社名	刊行頻度
97	Newsweek(ニューズウィーク)	TBSブリタニカ	週刊
98	Newton(ニュートン)	ニュートンプレス	月刊
99	猫びより	日本出版社	隔月刊
100	ぱーぷる	エヌ・アイ・プランニング	月刊
101	俳句界	文学の森	月刊
102	美術手帖	美術出版社	月刊
103	ひよこクラブ	ベネッセコーポレーション	月刊
104	婦人公論	中央公論新社	月2回
105	武道	日本武道館	月刊
106	部落解放	解放出版社	月刊
107	部落問題研究	部落問題研究	季刊
108	PLUS 1 LIVING(プラスワンリビング)	主婦の友社	季刊
109	PRESIDENT(プレジデント)	プレジデント社	月2回
110	Baseball Clinic(ベースボールクリニック)	ベースボールマガジン社	月刊
111	文學界	文藝春秋	月刊
112	文藝春秋	文藝春秋	月刊
113	保育の友	全国社会福祉協議会	月刊
114	Voice(ヴォイス)	PHP研究所	月刊
115	盆栽世界	新企画出版局	月刊
116	MAMOR(マモル)	扶桑社	月刊
117	MEN'S CLUB (メンズクラブ)	アシェット婦人画報社	月刊
118	MOE(モエ)	白泉社	月刊
119	mono(モノ・マガジン)	ワールド・フォトプレス	月2回
120	山と溪谷	山と溪谷社	月刊
121	ランナーズ	ランナーズ	月刊
122	郵趣	日本郵趣協会	月刊
123	LEE(リー)	集英社	月刊
124	歴史街道	PHP研究所	月刊
125	歴史読本	新人物往来社	月刊

※平成27年度受入巻号数 1, 907 冊

(平成28年3月31日現在)

序数	新聞名	発行所
1	朝日新聞 (朝刊・夕刊)	朝日新聞社
2	読売新聞 (朝刊・夕刊)	読売新聞社
3	毎日新聞 (朝刊・夕刊)	毎日新聞社
4	産経新聞 (朝刊・夕刊)	産経新聞社
5	日本経済新聞 (朝刊・夕刊)	日本経済新聞社
6	日経流通新聞	日本経済新聞社
7	日刊工業新聞	日刊工業新聞社
8	奈良新聞	奈良新聞社
9	THE JAPAN TIMES	ジャパントイムズ
10	日刊スポーツ	日刊スポーツ新聞社
11	点字毎日	毎日新聞社
12	官報	独立行政法人国立印刷局
13	福島民友新聞	福島民友新聞社 (震災避難者支援寄贈 福島県)
14	福島民報	福島民報社 (震災避難者支援寄贈 福島県)

(平成28年3月31日現在)

5. 行事日誌

1) おはなし会

① おはなし会

担 当： 檜原市立図書館 奉仕係児童班、檜原市図書館ボランティアの会

開 催： 第1土曜日(小さい子の日) 午後3時から

第3土曜日(大きい子の日) 午後3時から

第5土曜日(大人も参加の日) 午後3時から

場 所： 図書館1階 おはなし室

小さい子の日 (第1土曜日)		大きい子の日 (第3土曜日)		大人もいっしょに (第5土曜日)	
開催日	参加人数	開催日	参加人数	開催日	参加人数
4月4日	6	4月18日	8	—	—
5月2日	16	5月16日	18	5月30日	16
6月6日	19	6月20日	9	—	—
7月4日	17	7月18日	13	—	—
8月1日	7	8月15日	14	8月29日	20
9月5日	22	9月19日	14	—	—
10月3日	13	10月17日	12	10月31日	17
11月7日	13	11月21日	5	—	—
12月5日	12	12月19日	19	—	—
—	—	1月16日	10	1月30日	19
2月6日	11	—	—	—	—
3月5日	10	3月19日	10	—	—

② おはなし会(おはなしのとびら)

担 当： 檜原おはなしの会

開 催： 第2土曜日(小さい子の日) 午後3時から

第4土曜日(大きい子の日) 午後3時から

不定期(ちょっと大人のおはなし会) 午後2時から

場 所： 図書館1階 おはなし室

小さい子の日 (第2土曜日)		大きい子の日 (第4土曜日)		ちょっと大人の おはなし会	
開催日	参加人数	開催日	参加人数	開催日	参加人数
4月11日	2	4月25日	6	—	—
5月9日	17	5月23日	5	5月23日	10
6月13日	17	6月27日	13	—	—
7月11日	16	7月25日	7	—	—
8月8日	15	8月22日	11	8月22日	17
9月12日	13	9月26日	6	—	—
10月10日	8	10月24日	3	—	—
11月14日	8	11月28日	3	11月28日	9
12月12日	8	12月26日	3	—	—
1月9日	11	1月23日	6	1月23日	22
2月13日	9	—	—	—	—
3月12日	9	3月26日	8	—	—

③ 赤ちゃんとおはなし会

乳幼児と保護者向けのおはなし会です。

担 当： 榎原市立図書館 奉仕係児童班、榎原市図書館ボランティアの会

開 催： 第2水曜日 第1部 午前11時～、第2部 午前11時40分～

場 所： 図書館1階 おはなし室

開催日	参加人数
4月8日	31
5月13日	27
6月10日	35
7月8日	37
8月12日	44
9月9日	28

開催日	参加人数
10月14日	35
11月11日	55
12月9日	31
1月13日	39
2月10日	38
3月9日	21

④ 絵本の時間

乳幼児と保護者のための絵本の紹介と対面による読み聞かせを実施

担 当： 榎原市立図書館 奉仕係児童班、榎原市図書館ボランティアの会

開 催： 第4水曜日 午前10時～正午

場 所： 図書館1階 おはなし室

開催日	
4月22日	10月28日
5月27日	11月25日
6月24日	12月23日
7月22日	1月27日
8月26日	3月23日
9月23日	

2) 作品展示・資料展示

① 作品展示

名 称	期 間	協力団体等名称
開館1周年！歴史に憩う 榎原市博物館に行ってみよう	3月20日～ 5月20日	協力：歴史に憩う榎原市博物館
高取の俳人 阿波野青畝	5月22日～ 7月15日	協力：たかとり観光ボランティアガイドの会
リサイクル館かしはら作品展	7月17日～ 9月16日	協力：リサイクル館かしはら
大和の漢方薬	9月18日～11月18日	協力：株式会社 前忠
木目込み人形と ミニチュア料理作品展	11月20日～ 1月20日	作品制作：辻本祥子さん(木目込み作家)
消費生活展	1月22日～ 3月16日	市民協働課
こだいちゃんがゆく －広報かしはら2015表紙展－	3月18日～ 5月18日	作品制作：榎原市職員(広報広聴課)

② 資料展示

名称	期間	備考
季節の絵本 春・夏・秋・冬	4月 1日～ 3月31日	3ヶ月ごとに展示替
仕事力UP! あなたを変える仕事術	3月20日～ 6月11日	
男女共同参画社会をめざして	6月 2日～ 6月30日	協力:人権政策課
教科書展示	6月12日～ 7月20日	
人権に関する図書コーナー	7月 1日～ 7月31日	協力:人権政策課
夏休みに読んでほしい本	7月 1日～ 9月16日	
戦後70年	7月22日～ 9月16日	
認知症を理解しよう	9月 1日～ 9月30日	協力:地域包括支援センター
紅葉の秋、行楽の秋	9月18日～11月18日	
地場産業	11月20日～ 1月20日	
クリスマス本	11月20日～12月26日	
真田幸村と戦国時代	1月22日～ 3月16日	
心のケア	3月 1日～ 3月31日	協力:健康増進課
新生活に向けて	3月18日～ 5月18日	

③ ミニ企画展示

名称	期間	備考
講座で紹介した本	4月18日～4月30日	講座「赤ちゃんが絵本とであつたら(4/18)」「子どもの育ちと本(4/26)」で紹介した本
明治日本の産業革命遺産	5月 6日～ 5月17日	
サーカスの本	5月 9日～ 5月29日	
薬膳	5月22日～ 6月10日	
昆虫の世界	6月12日～ 6月26日	
土偶と縄文文化	8月 1日～ 9月 2日	
高校野球100年	8月 1日～ 8月19日	
大人のこころに響く絵本	8月 1日～ 9月 2日	「大人のためのおはなし会(9/19)」タイアップ展示
日本国創生のとき～飛鳥を翔た女性たち～	9月21日～ 9月23日	「日本遺産」登録関連
世界動物の日	9月25日～10月14日	「世界動物の日(10/14)」関連展示
ハロウィン	10月 1日～10月31日	
寒さに備えるあつたか編み物と料理	10月16日～10月24日	
秋の夜長にワインはいかが？	10月28日～11月17日	
追悼 舟崎克彦さん	11月 6日～11月20日	児童文学作家『ぼっぺん先生の動物日記』ほか
アーサー・ビナードの本	10月28日～11月17日	作家 樫原市昆虫館開催の講演会(11/21)関連展示

名 称	期 間	備 考
鉄道の旅と駅弁	11月21日～12月 3日	作品展示「木目込み人形とミニチュア料理 作品展」タイアップ展示
追悼 水木しげるさん	12月 1日～12月 6日	漫画家『ゲゲゲの鬼太郎』ほか
おせち料理とお正月	12月 3日～12月15日	
干支の絵本	12月 3日～12月15日	
冬の星座	12月 8日～12月15日	
スター・ウォーズ	12月16日～12月25日	
バレンタイン	1月 5日～ 2月 4日	
18歳の選挙権	1月 7日～ 1月20日	
カネ・人・ころ	1月28日～ 2月17日	歴史に憩う橿原市博物館 企画展 関連展示
新生活～入学・入園・新学期～	1月 7日～ 1月20日	
追悼 井上洋介さん	2月 4日～ 2月17日	絵本作家『くまの子ウーフ』ほか
図書館で学ぶサイエンス	3月 1日～ 3月21日	かしはら万葉ホール サイエンス フェスティバル 関連展示
広報かしはらで紹介した本	3月18日～ 5月18日	作品展示「こだいちゃんがゆくー広報かし はら2015表紙展」とタイアップ 展示

3) 特別貸出

第61回青少年読書感想文コンクール課題図書の特例貸出を実施	
期 間	7月1日(水)～8月30日(日)
内 容	貸出、予約が集中するため貸出期間を1週間に制限。 期間中、対象図書については、貸出期間の延長をおこなわない。

秋の読書週間にちなんで特別貸出を実施	
期 間	10月27日(火)～11月8日(日)
内 容	貸出上限を図書・雑誌が5冊から10冊に、視聴覚資料は2点から4点に拡大

年末年始の休館日前に特別貸出を実施	
期 間	12月12日(土)～12月26日(土)
内 容	貸出上限を図書・雑誌が5冊から10冊に、視聴覚資料が2点から4点に拡大 貸出期間を2週間から4週間に拡大

特別整理期間(蔵書点検)の休館前に特別貸出を実施	
期 間	2月4日(木)～2月17日(水)
内 容	貸出上限を図書・雑誌が5冊から10冊に、視聴覚資料が2点から4点に拡大 貸出期間を2週間から4週間に拡大

4)各種行事

赤ちゃんが「絵本」とであったら：『子ども読書の日』関連イベント	
開催日	4月18日(土)
内容	保護者と赤ちゃんと一緒に楽しみながら、おはなしや絵本の紹介
場所	かしはら万葉ホール 視聴覚室
講師	西村 洋子さん(檀原市図書館ボランティアの会 代表)
参加人数	31名

ぬいぐるみ限定 としょかんお泊まりプラン：『子ども読書の日』関連イベント	
開催日	4月18日(土)
内容	ぬいぐるみをきっかけにおはなしに興味を持ってもらい、図書館を身近に感じてもらうイベント。子どもたちがぬいぐるみと一緒におはなし会に参加。ぬいぐるみは1晩図書館にお泊りし、翌日迎えに来てもらう。
場所	図書館1階 おはなし室
講師	檀原市図書館ボランティアの会(おはなし担当)
参加人数	17名

きてみて おはなし会：『子ども読書の日』関連イベント	
開催日	4月25日(土)
内容	ストーリーテリング初心者にも体験してもらえよう保護者同伴で参加
場所	図書館1階 おはなし室
講師	檀原おはなしの会
参加人数	14名

子どもの育ちと本 ～心を育む絵本とわらべうた～：『子ども読書の日』関連イベント	
開催日	4月26日(日)
内容	長年地域で絵本に関わってきた講師が子どもの成長に沿ったわらべうたを紹介。絵本の読み聞かせなどのおはなし会も実施
場所	かしはら万葉ホール 視聴覚室
講師	檀原文庫連絡会
参加人数	36名

親子手作り絵本教室(2日連続)	
開催日	8月4日(火)・8月5日(水)
内容	手作り創作絵本の制作
場所	かしはら万葉ホール 研修室2
講師	金尾 恵子さん(絵本作家)
参加人数	子どもと保護者 23組・59名

大人のためのおはなし会	
開催日	9月19日(土)
内容	大人向きのおはなしを紹介するおはなし会
場所	図書館1階 おはなし室
講師	檀原市図書館ボランティアの会
参加人数	7名

赤ちゃんが「絵本」とであったら：読書の秋イベント	
開催日	10月24日(土)
内容	保護者と赤ちゃんと一緒に楽しみながら、おはなしや絵本の紹介
場所	檀原市中央公民館 3階 和室(大)
講師	西村 洋子さん(檀原市図書館ボランティアの会 代表)
参加人数	21名

きてみておはなし会：読書の秋イベント	
開催日	10月24日(土)
内容	ストーリーテリング初心者にも体験してもらえるよう保護者同伴で参加
場所	図書館1階 おはなし室
講師	檀原おはなしの会
参加人数	18名

ぬいぐるみ限定 としょかんお泊まりプラン：読書の秋イベント	
開催日	10月31日(土)
内容	ぬいぐるみをきっかけにおはなしに興味を持ってもらい、図書館を身近に感じてもらうイベント。子どもたちがぬいぐるみと一緒におはなし会に参加。ぬいぐるみは1晩図書館にお泊りし、翌日迎えに来てもらう。
場所	図書館1階 おはなし室
講師	檀原市図書館ボランティアの会(おはなし担当)
参加人数	12名

ビブリオバトル -知的書評合戦-：読書の秋イベント	
開催日	11月3日(火)
内容	参加者が各自の推薦図書を紹介し、投票によってチャンプ本を決める
場所	かしはら万葉ホール 多目的ロビー
講師	檀原ビブリオバトル部
参加人数	27名(発表者6名、観戦者21名)

ストーリーテリング講習会(全5回)	
開催日	11月7日(土)、14日(土)、21日(土)、12月5日(土)、12日(土)
場所	かしはら万葉ホール 視聴覚室、中央公民館 第1会議室、 図書館1階 おはなし室
講師	榎原おはなしの会
参加人数	11名(のべ50名)

子どもの育ちと本 ～心を育む絵本とわらべうた～：読書の秋イベント	
開催日	11月8日(日) ①10時～ ②11時～
内容	長年地域で絵本に関わってきた講師が子どもの成長に沿ったわらべうたを紹介。絵本の読み聞かせなどのおはなし会も実施
場所	図書館1階 おはなし室
講師	榎原文庫連絡会
参加人数	①30名 ②21名

こんな本読んでんねん！	
募集・選考	募集：7月上旬～9月末、選考：10月～12月
展示	1月22日(金)～4月20日(水) 図書館1階
応募数	538作品
内容	榎原市内の小学校4～6年生を対象におすすめの本とその紹介文を募集。 選考により、6名の紹介文を「広報かしはら」2・3月号に3名ずつ掲載。 上位56名の紹介文を図書館内にて図書と共に展示。



6. 地域・他組織との連携

1) ボランティア団体

① 櫃原文庫連絡会

市内に所在した17の地域文庫によって昭和52年に「櫃原市移動文庫連絡会」として結成。市立図書館が無かった当時、中央公民館図書室の図書を地域に巡回させる「櫃原市移動文庫」の事業名に準じて「櫃原文庫連絡会」と命名。平成8年の市立図書館開館後も「櫃原文庫連絡会」として、主に子どもたちの読書のための活動を継続している。現在11文庫。

② 櫃原おはなしの会

櫃原市立図書館主催の「ストーリーテラー養成講座」修了生を中心に平成12年に結成。図書館でのおはなし会や学校・幼稚園などでの絵本の読み聞かせなど、ストーリーテリングと子どもたちの読書に関わる活動をおこなっている。会員数45名。

③ 櫃原市図書館ボランティアの会

主に櫃原市立図書館内でのボランティア活動を目的に、平成19年に発足。汚破損図書の修理をおこなう「修理班」、健康増進課・子育て支援課のスタッフとともにブックスタート事業で活動する「ブックスタート班」、図書館おはなし室やかしはらナビプラザなどでの読み聞かせなどをおこなう「おはなし班」の3班体制。会員数57名。

・図書館でのおはなし会 ボランティア活動

『おはなし会』	26回	のべ110人活動
『絵本の時間』	11回	のべ13人活動
『赤ちゃんとおはなし会』	12回	のべ44人活動
その他のおはなし会行事	1回	1人活動

・おはなし班 ボランティア向け勉強会の実施

11回

・修理ボランティアの活動

のべ115人

245 時間

・ブックスタートボランティア

「ブックスタート事業」でのボランティア活 24回実施 のべ64名活動

2) 資料の貸出(団体貸出の利用状況)

櫃原市内で活動する団体(10名以上の団体)に団体用図書の貸出

主な貸出先	平成27年度 利用回数	貸出冊数
櫃原文庫連絡会	36	3,949
学校・幼保等	54	12,710
その他	74	6,783
合計	164	23,442

3) 学校との連携

① 図書館見学

見学日	学校名 学年
4月28日(火)	金橋小学校 3年生
5月1日(金)	耳成小学校 3年生
5月1日(金)	畝傍南小学校 2年生
5月8日(金)	真菅北小学校 3年生
5月8日(金)	白櫃北小学校 3年生
5月12日(火)	耳成西小学校 3年生
5月14日(木)	真菅小学校 3年生
5月15日(金)	耳成南小学校 3年生
5月26日(火)	西和養護学校 4~6年生
5月29日(金)	香久山小学校 3年生
6月16日(火)	晩成小学校 3年生
6月25日(木)	鴨公小学校 3年生

② 中学生・高校生職場体験

実施日	学校名 人数
11月 5日 ~ 11月 6日(2日間)	八木中学校 4名
11月10日 ~ 11月11日(2日間)	大成中学校 4名
11月12日 ~ 11月13日(2日間)	光陽中学校 4名
12月 3日 ~ 12月 4日(2日間)	畝傍中学校 4名
12月 8日 ~ 12月 9日(2日間)	櫃原中学校 4名
1月14日	奈良県高等技術専門校 1名
1月26日 ~ 1月27日(2日間)	白櫃中学校 2名

4) 地域との連携 (出張おはなし会)

① 多地区公民館祭りへ

実施日	参加人数
7月5日(日)	約100名

② 真菅北小学校学童教室

実施日	参加人数
7月24日(金)	37人

5) 他組織との連携

①ブックスタート事業(事業主体: 檜原市健康増進課)

保健福祉センターで実施する1歳6か月健診で赤ちゃんと保護者へ絵本を手渡し、親子のコミュニケーションや本に接する「きっかけ」をつくる。

実施日	人数(組)	実施日	人数(組)
4月23日	43	4月24日	33
5月26日	49	5月27日	44
6月25日	44	6月26日	46
7月22日	49	7月23日	39
8月26日	41	8月27日	47
9月29日	49	9月30日	50
10月21日	40	10月22日	36
11月19日	30	11月20日	40
12月16日	38	12月17日	30
1月28日	45	1月28日	42
2月17日	47	2月18日	32
3月17日	45	3月18日	41
		平成27年度実施回数	24回
		人数計	1000組

②その他の事業

教科書展示会(協力:学校教育課)	
開催日	6月12日(金)～7月20日(月)
場所	図書館 2階 展示書架
内容	檜原教科書センターとして、平成28年度から使用する各社中学校教科書の見本及び現在市立小学校で使用している教科書を展示

平和の折鶴コーナー設置(主催:企画政策課)	
開催日	8月1日(土)～30日(日)
場所	図書館内
内容	折鶴スペースを設置。出来上がった鶴は千羽鶴にして、小学校から広島平和記念公園に届けられる

ふれあい・いきいき祭～檜原市健康と社会福祉の祭典(主催:健康増進課、檜原市社会福祉協議会)	
開催日	11月22日(日)
場所	かしはら万葉ホール2階「わくわく遊びのフロア」
参加者	20名(保護者を含む)
内容	手遊び、絵本のよみきかせ

7. 条例・規則

○かしはら万葉ホール条例(抜粋)

平成8年2月23日

条例第1号

目次

- 第1章 総則(第1条・第2条)
- 第2章 文化ホール(第3条～第13条)
- 第3章 科学館(第14条～第17条)
- 第4章 図書館(第18条～第21条)
- 第5章 雑則(第22条・第23条)

附則

第1章 総則

(目的)

第1条 この条例は、市民の交流の場及び市民の文化活動の場として芸術文化、科学及び情報の拠点施設であるかしはら万葉ホールを設置し、もって市民福祉の増進と豊かな地域社会づくりに寄与することを目的とする。

(構成)

第2条 かしはら万葉ホールは、文化ホール、科学館及び図書館をもって構成する。

第4章 図書館

(設置)

第18条 図書館法(昭和25年法律第118号。以下「法」という。)第10条の規定に基づき、図書、記録その他必要な資料を収集し、整理し、保存して、一般公衆の利用に供し、その教養、調査研究、レクリエーション等に資するため、図書館を設置する。

(名称及び位置)

第19条 図書館の名称及び位置は、次のとおりとする。

名 称	檀原市立図書館
位 置	檀原市小房町11番5号

(入館者の責務)

第20条 入館者は、次の各号に掲げる事項を遵守しなければならない。

- (1) この条例又はこの条例に基づく規則に違反しないこと。
- (2) 善良な管理者の注意をもって、施設、附帯設備及び図書館資料を使用すること。

(入館の制限等)

第21条 館長は、檀原市立図書館(以下「図書館」という。)に入館する者が次の各号のいずれかに該当するときは、入館を拒否し、又は退館させることができる。

- (1) 他人に危害を及ぼし、若しくは他人に迷惑となる物品を携帯する者

- (2) 動物類(身体障害者補助犬を除く。)を携帯する者
- (3) 図書館資料又は施設を損傷するおそれがあると認める者
- (4) 前3号に掲げるもののほか、管理上支障があると認める者
(檀原市図書館協議会)

第22条 法第14条第1項の規定に基づき、図書館に檀原市図書館協議会(以下「協議会」という。)を置く。

- 2 協議会は委員10人以内をもって組織する。
- 3 委員は学校教育及び社会教育の関係者、家庭教育の向上に資する活動を行う者、公募した市民並びに学識経験のある者の中から教育委員会が任命する。
- 4 委員の任期は、2年とする。ただし、補欠の委員の任期は、前任者の残任期間とする。
- 5 委員は再任されることができる。

第5章 雑則

(委任)

第23条 この条例に定めるもののほか、この条例の施行について必要な事項は、別に定める。

附 則

(施行期日)

- 1 この条例は、規則で定める日から施行する。
(平成8年規則第3号で、平成8年4月1日から施行。)

○檀原市立図書館の管理運営に関する規則

平成8年4月1日

教育委員会規則第4号

改正	平成10年6月8日	教育委員会規則第6号
	平成11年3月30日	教育委員会規則第3号
	平成13年2月28日	教育委員会規則第1号
	平成16年3月26日	教育委員会規則第4号
	平成17年6月30日	教育委員会規則第8号
	平成19年3月30日	教育委員会規則第7号
	平成20年3月10日	教育委員会規則第2号
	平成24年12月27日	教育委員会規則第15号

(趣旨)

第1条 この規則は、かしはら万葉ホール条例(平成8年檀原市条例第1号。以下「条例」という。)第22条の規定に基づき、檀原市立図書館(以下「図書館」という。)の管理運営に関し必要な事項を定めるものとする。

(事業)

第2条 図書館は、次の各号に掲げる事業を行う。

- (1) 図書、逐次刊行物及び視聴覚資料その他の必要な資料(以下「図書館資料」という。)の収集、整理及び保存
- (2) 図書館資料の館内利用及び貸出並びに読書案内及び相談事務
- (3) 地域文庫及び読書団体等の団体に対する団体貸出
- (4) 読書会、鑑賞会、映写会、講演会及び資料展示会等の開催並びにその奨励
- (5) 時事に関する情報及び参考資料の紹介及び提供
- (6) 館報その他図書館奉仕のための資料の刊行及び配布
- (7) 他の図書館、学校及び社会教育施設等との連絡及び協力並びに他の図書館との図書館資料の相互貸借
- (8) その他必要な事業

(開館時間)

第3条 図書館の開館時間は、午前9時30分から午後7時まで(日曜日及び国民の祝日に関する法律(昭和23年法律第178号)に規定する休日(以下「休日」という。))にあつては、午前9時30分から午後5時までとする。ただし、橿原市教育委員会(以下「教育委員会」という。)が必要と認めるときは、臨時に変更することができる。

(休館日)

第4条 図書館の休館日は、次のとおりとする。ただし、教育委員会が必要と認めるときは、臨時に開館し、又は休館することができる。

- (1) 月曜日(月曜日が休日に当たる場合は、その日以後で最も近い休日でない日)
- (2) 1月1日から同月4日まで及び12月27日から同月31日まで
- (3) 館長が定める特別整理期間(年間14日以内)
- (4) 館内整理日(毎月第3木曜日とし、その日が休日に当たる場合は、その日以後で最も近い休日でない日)

(館内利用)

第5条 図書館資料を館内で利用しようとする者は、所定の場所で利用しなければならない。

2 教育委員会は、図書館資料のうち慎重な取扱を要するものについて、その利用を制限することができる。

(個人の館外利用)

第6条 個人が館外で図書館資料を利用しようとするときは、あらかじめ図書館利用カード(様式第1号。以下「個人カード」という。)の交付を受けなければならない。

2 個人カードは、次の各号のいずれかに該当する者に対し、本人の申請により審査のうえ適当と認められた場合にこれを交付する。

- (1) 奈良県内に住所を有する者
- (2) 奈良県内に所在する学校、官公署、会社等に在学、在職する者

- 3 前項の申請は、個人貸出申請書(様式第2号)に同項に規定する資格を証明する証票若しくはその写し(本市、高市郡高取町及び明日香村の住民で幼児並びに学校教育法(昭和22年法律第26号)第18条に規定する学齢児童及び学齢生徒の申込みの場合を除く。)を添えて、館長に提出しなければならない。
- 4 個人が館外で同時に利用できる図書館資料は、図書及び逐次刊行物においては合わせて5冊以内、視聴覚資料においては2巻以内とし、利用期間はそれぞれ15日以内とする。ただし、館長が必要と認めるときは、冊数及び巻数を増やし、又は利用期間を延長することができる。
- 5 個人が館外で同時に利用できる図書館資料(視聴覚資料を除く。)を利用期間満了後引き続き利用しようとするときは、他に支障がない場合に限り、15日以内においてこれを認めることができる。
- 6 第4項及び第5項以外の図書館資料の貸出しは、その種類等に応じて教育委員会が別に定める。

(団体の館外利用)

- 第7条 団体(構成員が10人以上のものをいう。以下同じ。)が館外で図書館資料を利用しようとするときは、あらかじめ団体貸出利用カード(様式第3号。以下「団体カード」という。)の交付を受けなければならない。
- 2 団体カードは、本市内に所在する地域文庫、学校、官公署、社会教育関係団体、会社及び読書団体等の団体(以下「読書団体等」という。)に対し、その代表者の申請により、審査のうえ適当と認めるとき、これを交付する。
 - 3 前項の申請は、団体貸出申請書(様式第4号)に必要な書類を添えて、館長に提出しなければならない。
 - 4 貸出しで同時に貸出しできる図書館資料は、図書においては構成員1人につき5冊以内(1団体につき500冊を限度とする。)とし、利用期間は2月以内とする。ただし、館長が必要と認めるときは、この期間を短縮し、若しくは延長することができる。
 - 5 館外で利用する図書館資料については、その代表者が責めを負うものとする。
 - 6 館長は、団体カードを交付している団体に対し、その利用状況について報告を求めることができる。
 - 7 図書以外の図書館資料の貸出しは、その種類等に応じて教育委員会が別に定める。

(資料の予約)

第8条 館外利用中の図書館資料(視聴覚資料を除く。)又は未所蔵の資料の利用を希望する者は、図書予約申込書(様式第5号)を館長に提出しなければならない。

(館外利用の制限)

第9条 貴重書その他館長が指定する資料は、館外利用することができない。

(利用期間中における資料の返納)

第10条 利用者は、館長が必要と認められた場合には、利用期間中においても図書館資料を返納しなければならない。

(個人カードの無効)

第11条 個人カード及び団体カード(以下「個人カード等」という。)は、次の各号のいずれかに該当するときは無効とする。

- (1) 個人カード等の登録申請書に虚偽の事項を記入したとき。
- (2) 個人カード等を貸与し、又は譲渡したとき。
- (3) 個人カード等を紛失したとき。
- (4) 第13条(第1号の規定を除く。)の規定に基づく届出を怠ったとき。
- (5) 個人カード等を2年以上使用しなかったとき。

(利用期間を過ぎた者に対する処置)

第12条 館長は、図書館資料を利用期間内に返納しなかった者及び団体に対し、期間を定めて貸出しを禁止することができる。

(館長への届出)

第13条 次の各号のいずれかに該当するときは、利用者は、その旨を速やかに館長に届け出なければならない。

- (1) 個人カード等を紛失したとき。
- (2) 利用中の図書館資料を滅失し、又は損傷したとき。
- (3) 個人カード等の登録申請書の内容に変更があったとき。

(対面朗読)

第14条 図書館資料の対面朗読を受けることができる者は、本市に在住する者で、次の各号のいずれかに該当するものとする。

- (1) 身体障害者福祉法(昭和24年法律第283号)別表中1の規定に該当する者
- (2) 館長が特に必要と認める者

(郵送貸出し)

第15条 図書館資料の郵送貸出しを受けることができる者は、本市に在住する者で、次の各号のいずれかに該当し、かつ、来館困難なものとする。

- (1) 身体障害者福祉法第15条の規定に該当する者
- (2) 長期間寝たきりの状態で常に養護を要する者
- (3) 館長が特に必要と認めた者

2 図書館資料の貸出し及び返却に要する経費は、図書館が負担する。

(他館との資料の相互貸借)

第16条 図書館は、個人の申請により他の図書館(以下「他館」という。)から図書館資料の貸出しを受け、その利用に供することができる。

2 他館から図書館資料の貸出しを受けるのに経費を必要とするときは、その経費は、図書館が負担する。

3 図書館は、他館に図書館資料を貸し出すことができる。

(資料の複写)

第17条 図書館資料(視聴覚資料を除く。)の複写を依頼しようとする者は、資料複写申込書(様式第6号)を館長に提出するものとする。

2 図書館資料の複写は、その一部分の複写とし、1人につき1部とする。

3 次の各号のいずれかに該当するときは、複写することができない。

(1) 著作権法(昭和45年法律第48号)に違反するおそれがあると認められるもの

(2) 複写により図書館資料に損傷を生じるおそれがあるもの

(3) 技術的に複写が困難なもの

(4) その他館長が複写することが不相当と認めたもの

(入館者の守るべき事項)

第18条 入館者は、館内において次の各号に掲げる事項を守らなければならない。

(1) 所定の場所以外に図書館資料を持ち出さないこと。

(2) 館内において飲食又は喫煙等をしないこと。

(3) 図書館の施設及び図書館資料を損傷しないこと。

(4) その他管理上必要な図書館職員及びこれに準ずる者の指示に従うこと。

(損害賠償)

第19条 利用者(団体にあってはその代表者)は、次の各号のいずれかに該当するときは、これを原状に復し、現物を弁償し、又はその損害を賠償しなければならない。

(1) 図書館の施設、設備又は備品を紛失し、又は損傷したとき。

(2) 図書館資料を紛失し、又は損傷したとき。

(3) 前2号に掲げるもののほか、利用者がその責めに帰すべき事由により図書館に損害を及ぼしたとき。

(寄贈)

第20条 図書館に対して第2条第1号に規定する資料を寄贈しようとする者は、教育委員会に申し出るものとする。

(協議会)

第21条 条例第22条に規定する檀原市図書館協議会(以下「協議会」という。)に会長及び副会長を置く。

2 会長は、委員の互選によって定め、副会長は、会長が指名する。

3 会長は、協議会の会務を総理し、協議会を代表する。

4 副会長は、会長を補佐し、会長に事故あるとき、又は会長が欠けたときは、その職務を代理する。

第22条 協議会の会議は、会長が招集する。

2 協議会は、委員の過半数が出席しなければ会議を開くことができない。

3 協議会の議事は、出席した委員の過半数で決し、可否同数のときは、会長の決するところによる。

第23条 協議会の庶務は、図書館において処理する。

(補則)

第24条 この規則に定めるもののほか、この規則の施行について必要な事項は、教育委員会が別に定める。

附 則

この規則は、平成8年4月1日から施行する。ただし、第4条、第5条、第8条から第10条まで、第12条及び第14条から第19条までの規定は、平成8年7月1日から施行する。

附 則(平成10年教委規則第6号)

この規則は、平成10年7月1日から施行する。

附 則(平成11年教委規則第3号)

この規則は、公布の日から施行する。

附 則(平成13年教委規則第1号)

この規則は、平成13年4月1日から施行する。

附 則(平成16年教委規則第4号)

1 この規則は、平成16年4月1日から施行する。

2 この規則の施行の際、現に残存する用紙は、適宜所要の修正を加え使用することができるものとする。

附 則(平成17年教委規則第8号)

この規則は、公布の日から施行する。

附 則(平成19年教委規則第7号)抄

(施行期日)

第1条 この規則は、平成19年4月1日から施行する。

附 則(平成20年教委規則第2号)

この規則は、平成20年4月1日から施行する。

附 則(平成24年教委規則第15号)抄

(施行期日)

1 この規則は、公布の日から施行する。ただし、第4条及び第6条の改正規定は、平成25年4月1日から施行する。

(経過措置)

2 この規則の施行の際、現に残存する用紙は、適宜所要の修正を加え使用することができるものとする。



- 近鉄・JRの各駅から徒歩の場合
 - ・近鉄八木西口駅から約20分
 - ・近鉄畷傍御陵前駅から約15分
 - ・JR畷傍駅から約15分
- 奈良交通小房バス停前

橿原市立図書館年報 平成27年度版

発行日 平成28年8月
 発行 橿原市立図書館
 (編集) 〒634-0075 橿原市小房町11番5号
 TEL 0744-29-2121
 FAX 0744-29-1011