

# 図書館年報

平成29年度版  
(2017年度)



橿原市立図書館

## 目 次

図書館の沿革	
1. 施設概要	1
2. 図書館のすがた	3
3. 利用統計	5
1) 個人貸出	5
ア. 登録	5
イ. 貸出	7
ウ. 予約・リクエスト	14
2) 団体貸出	17
3) レファレンス	18
4) 文献複写 [コピー]	19
5) 図書館返却ポスト	20
6) インターネットサービス	20
4. 資料統計	21
1) 図書資料	21
2) 視聴覚資料	24
3) 雑誌・新聞タイトル名	26
5. 行事日誌	29
1) おはなし会	29
2) 作品展示・資料展示	30
3) 特別貸出	32
4) 各種行事	33
6. 地域・他組織との連携	37
1) ボランティア団体	37
2) 資料の貸出 (団体貸出の利用状況)	37
3) 学校との連携	38
4) 地域との連携	38
5) 他組織との連携	39
7. 条例・規則	41

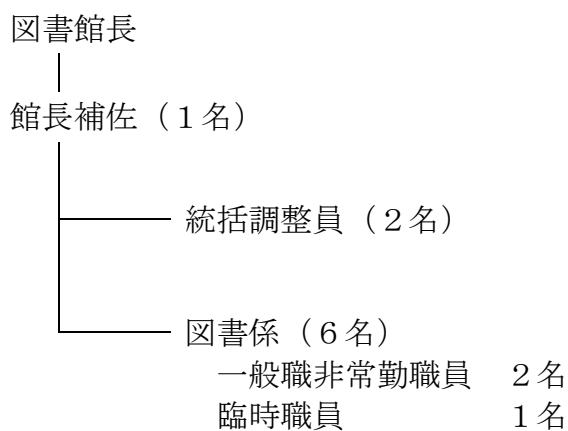
## 図書館の沿革

平成8年	7月	橿原市立図書館開館
	10月	おはなし会を開始(第1、第3土曜日)
平成9年	2月	図書館運営委員会を設置
	11月	橿原市内6ヶ所に図書返却ポストを設置
平成10年	7月	視聴覚資料の貸出を開始
	11月	橿原市内6ヶ所に図書返却ポストを増設(合計12ヶ所)
平成12年	10月	閉架書庫を増設 収容可能冊数30万冊へ
平成13年	4月	祝日の翌日を開館(開館日数が12日増加)
平成14年	3月	図書館システムを更新、インターネット検索パソコンを設置
	8月	図書館ホームページから蔵書の検索が可能に
平成15年	12月	森村家文書調査終了、「十市郡新賀村森村家文書(写真本)目録」を発行
平成16年	2月	1階カウンターを移設
	5月	おはなし会を月2回から毎週土曜日に変更
平成18年	3月	市制50周年・図書館開館10周年記念事業 生涯学習フェスティバル開催
	7月	市制50周年・図書館開館10周年記念事業 図書館まつり開催
		市制50周年・図書館開館10周年記念事業 手作り絵本コンテスト開催
平成19年	5月	視聴覚コーナーを撤去し、児童コーナーを拡充
	12月	乳幼児と保護者を対象とした、「絵本の時間」を開始(毎週水曜日)
平成20年	3月	橿原市子ども読書活動推進計画を策定
	3月	地域内古文書等の調査終了 「郷土資料目録」を発行
	4月	ブックスタート事業開始
平成21年	3月	図書館システムを更新、館内OPAC・インターネット・携帯電話での予約サービス、貸出延長サービスを開始
平成22年	9月	IC タグによる管理システムを導入
平成23年	4月	小学校図書室向け貸出図書の配本サービスを開始
平成24年	4月	雑誌スポンサー制度を開始
平成25年	2月	図書館協議会を設置
	4月	館内整理日を月末から第3木曜日に変更
平成26年	3月	図書館システムを更新、自動貸出機を設置
平成28年	11月	市制60周年・図書館開館20周年記念事業 原画展・講演会を開催

# 1. 施設概要

## <組織・職員>

(平成30年3月31日現在)



カウンター業務委託者 8名  
(株式会社図書館流通センター)

## <サービス時間>

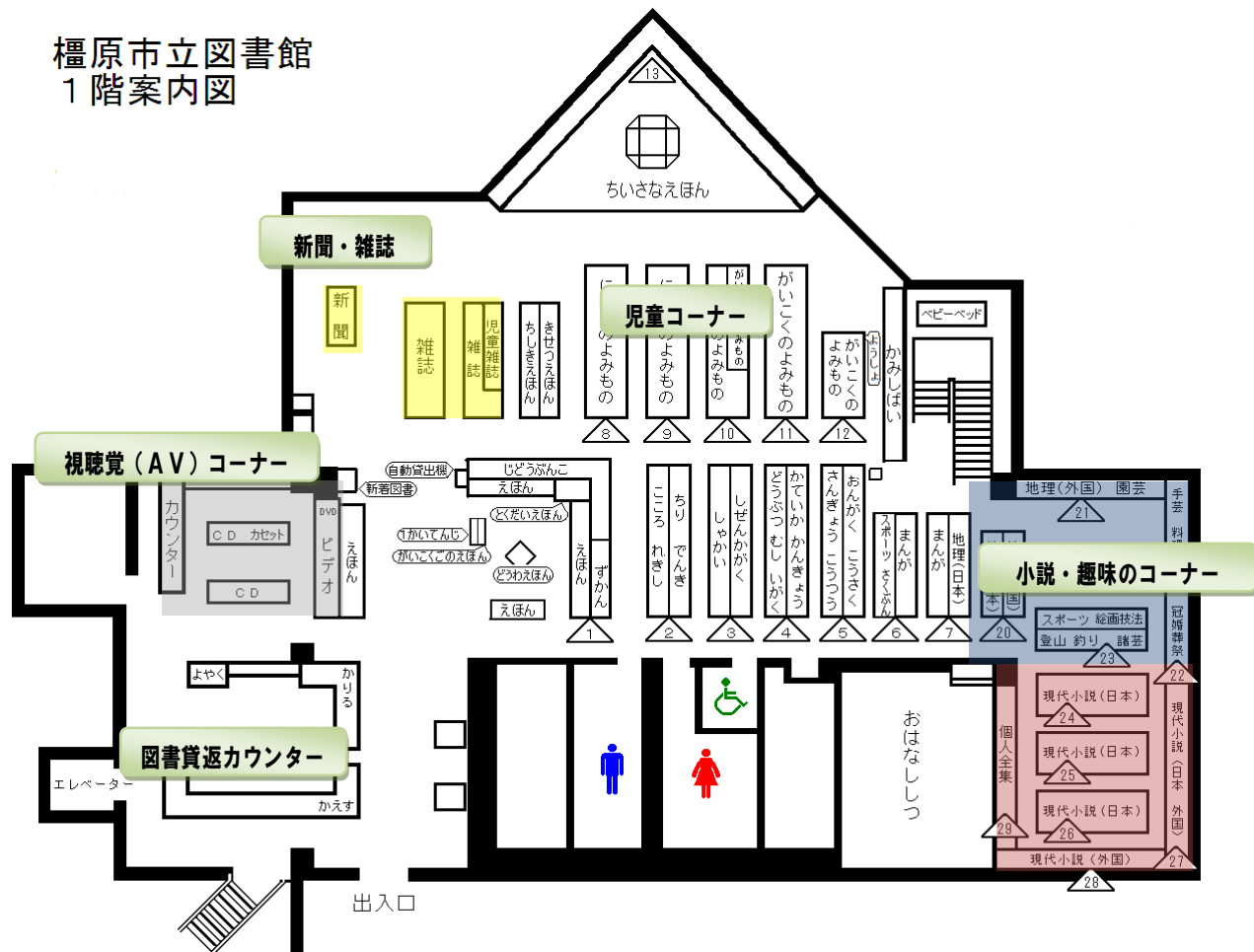
開館時間 火曜日～土曜日 午前9時30分から午後7時まで  
日曜日・祝日 午前9時30分から午後5時まで  
休館日 月曜日・毎月第3木曜日  
年末年始(12月27日から翌年1月4日まで)  
特別整理期間

## <施設>

1階	こどもと娯楽のフロアー	760㎡
2階	知識のフロアー	585㎡
	事務部門	331㎡
3階	一般書書庫	205㎡
4階	児童書・団体図書書庫	185㎡
その他		370㎡
	合計	2,436㎡

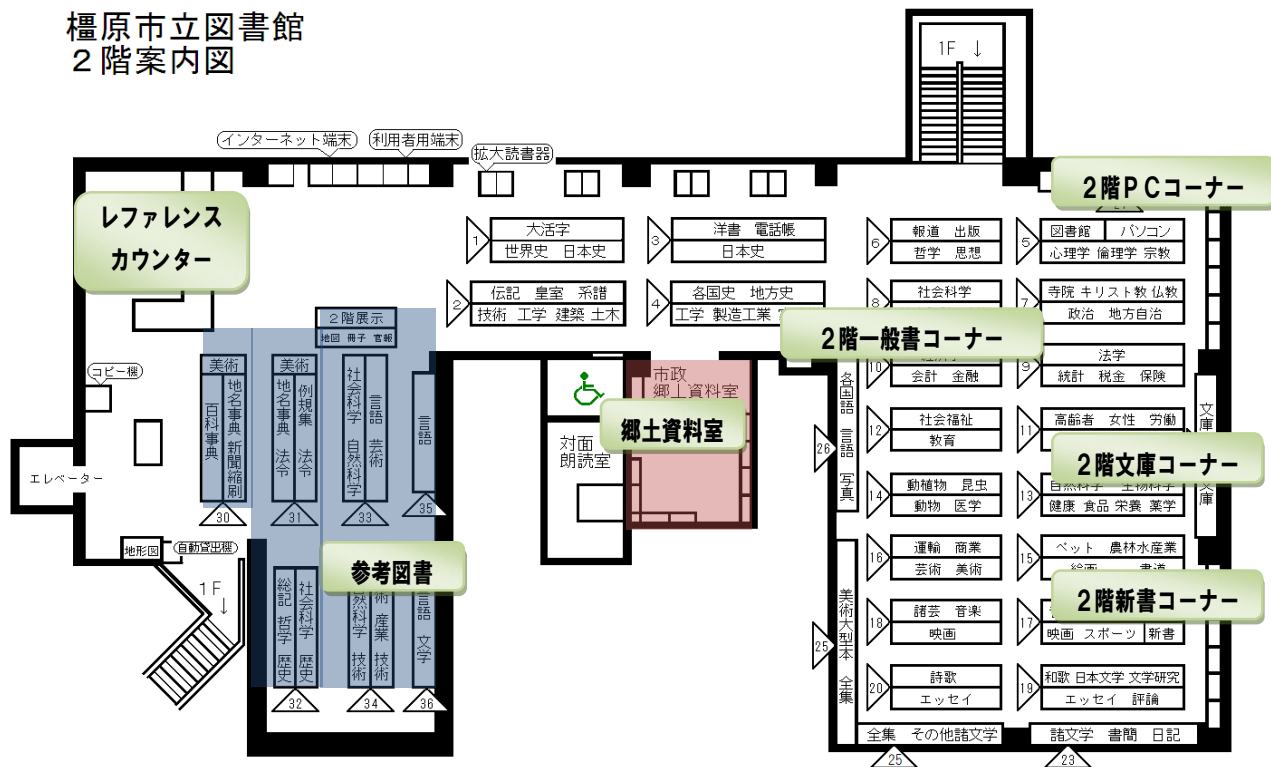
図書館 1 階

橿原市立図書館  
1 階案内図



図書館 2 階

橿原市立図書館  
2 階案内図



## 2. 図書館のすがた(図書館サービス指数)

### 基礎数値

項目	数値	数値の根拠
①檀原市人口	122,723 人	平成30年4月1日現在の人口
②図書館費	109,979,781 円	図書館管理運営費(総経費)+職員・嘱託職員人件費(決算額)
③資料購入費	11,809,103 円	基本図書(一般図書・児童図書[団体用図書含む])、参考図書、郷土資料、新聞、雑誌、視聴覚資料の購入費(決算額)
④図書購入費	10,061,341 円	資料購入費のうち基本図書(一般図書・児童図書[団体用図書含む])、参考図書、郷土資料の購入費(決算額)
⑤購入図書平均単価	1,825 円	購入基本図書(一般図書・児童図書[団体用図書含む])、参考図書、郷土資料)の平均単価
⑥年間資料受入冊数	7,823 冊	受入した基本図書(一般図書・児童図書[団体用図書含む])、参考図書、郷土資料、雑誌、視聴覚資料の総数
⑦登録者数	42,237 人	団体貸出を除く個人貸出の登録者数(うち市外者の登録者 8,324人を含む)
⑧市内登録者数	33,913 人	団体貸出を除く個人貸出の登録者数
⑨総貸出冊数	422,936 冊	基本図書(一般図書・児童図書)、雑誌、視聴覚資料の貸出総数(団体貸出冊数24,379冊を除く)
⑩市内利用者貸出冊数	373,070 冊	基本図書(一般図書・児童図書)、雑誌、視聴覚資料の市内利用者の貸出総数(団体貸出冊数24,379冊を除く)
⑪図書・視聴覚資料貸出冊数	399,327 冊	基本図書(一般図書・児童図書)、視聴覚資料の貸出総数(団体貸出冊数24,379冊を除く)
⑫市内利用者図書・視聴覚資料貸出冊数	352,030 冊	基本図書(一般図書・児童図書)、視聴覚資料の市内利用者の貸出総数(団体貸出冊数24,379冊を除く)
⑬蔵書冊数	308,583 冊	基本図書(一般図書・児童図書[団体用図書含む])、参考図書、郷土資料、視聴覚資料の総数
⑭職員数	12 人	職員・嘱託職員数(臨時職員、委託職員含まず)

利用者登録率	$\frac{\text{⑧市内登録者数}}{\text{①橿原市人口}} \times 100$	$\frac{33,913 \text{ 人}}{122,723 \text{ 人}} \times 100$	27.63 %
市民一人当りの貸出冊数	$\frac{\text{⑨総貸出冊数}}{\text{①橿原市人口}}$	$\frac{422,936 \text{ 冊}}{122,723 \text{ 人}}$	3.45 冊
貸出コスト	$\frac{\text{②図書館費}}{\text{⑨総貸出冊数}}$	$\frac{109,979,781 \text{ 円}}{422,936 \text{ 冊}}$	260 円
職員一人当りの貸出冊数	$\frac{\text{⑨総貸出冊数}}{\text{⑭職員数}}$	$\frac{422,936 \text{ 冊}}{12 \text{ 人}}$	35,245 冊
職員一人当りの奉仕人口	$\frac{\text{①橿原市人口}}{\text{⑭職員数}}$	$\frac{122,723 \text{ 人}}{12 \text{ 人}}$	10,227 人
市民一人当りの蔵書冊数	$\frac{\text{⑬蔵書冊数}}{\text{①橿原市人口}}$	$\frac{308,583 \text{ 冊}}{122,723 \text{ 人}}$	2.51 冊
市民一人当りの図書館費	$\frac{\text{②図書館費}}{\text{①橿原市人口}}$	$\frac{109,979,781 \text{ 円}}{122,723 \text{ 人}}$	896 円
市民一人当りの資料購入費	$\frac{\text{③資料購入費}}{\text{①橿原市人口}}$	$\frac{11,809,103 \text{ 円}}{122,723 \text{ 人}}$	96 円
市民一人当りの図書購入費	$\frac{\text{④図書購入費}}{\text{①橿原市人口}}$	$\frac{10,061,341 \text{ 円}}{122,723 \text{ 人}}$	82 円
市民千人当りの年間受入資料冊数	$\frac{\text{⑥年間資料受入冊数}}{\text{①橿原市人口}} \times 1,000$	$\frac{7,823 \text{ 冊}}{122,723 \text{ 人}} \times 1,000$	63.75 冊

### 3. 利用統計

#### 1) 個人貸出 ア. 登録

[年次別登録者数]

(単位:人)

項目 年度	新規登録者数			総登録者数		
	一般	児童	合計	一般	児童	合計
平成25年度	1,415	1,197	2,612	97,929	11,351	109,280
平成26年度	1,406	981	2,387	41,932	9,640	51,572
平成27年度	1,259	1,075	2,334	31,439	9,176	40,615
平成28年度	1,175	927	2,102	32,559	9,083	41,642
平成29年度	1,154	1,045	2,199	32,943	9,294	42,237

※ 「一般」は16歳以上、「児童」は15歳以下で区分

※ 総登録者数は平成26年度より、有効期限が切れてから3年以内の登録者を対象としています。

[月別登録者数]

(単位:人)

項目 年月	開館 日数	登録者数			一日 平均	年間登録 率(%)
		一般	児童	合計		
平成29年 4月	25	105	101	206	8	8.13
平成29年 5月	25	107	260	367	15	16.69
平成29年 6月	25	108	95	203	8	8.13
平成29年 7月	25	121	109	230	9	10.46
平成29年 8月	26	144	126	270	10	12.28
平成29年 9月	25	80	51	131	5	5.96
平成29年10月	25	97	46	143	6	6.50
平成29年11月	25	75	56	131	5	5.96
平成29年12月	22	72	52	124	6	5.64
平成30年 1月	22	101	49	150	7	6.82
平成30年 2月	16	53	41	94	6	4.27
平成30年 3月	24	91	59	150	6	6.82
合計	285	1,154	1,045	2,199	8	

※ 「一般」は16歳以上、「児童」は15歳以下で区分



[地域別登録者数(市内)]

(単位:人)

地区名	登録者			平成29年度 利用者 B	地域人口 平成30年4月1日 C	地域登録率 (%) A/C	地域利用率 (%) B/C
	一般	児童	合計 A				
耳成地区	5,260	1,619	6,879	2,743	26,864	25.61	10.21
多地区	493	184	677	275	2,725	24.84	10.09
香久山地区	451	183	634	239	2,630	24.11	9.09
鴨公地区	1,137	367	1,504	571	5,460	27.55	10.46
八木地区	1,621	535	2,156	928	6,832	31.56	13.58
畝傍地区	6,687	2,082	8,769	3,733	28,315	30.97	13.18
白檀地区	2,398	375	2,773	1,251	7,591	36.53	16.48
今井地区	807	239	1,046	480	3,651	28.65	13.15
真菅地区	4,389	2,017	6,406	2,545	23,482	27.28	10.84
金橋地区	1,572	528	2,100	778	10,140	20.71	7.67
新沢地区	770	199	969	381	5,033	19.25	7.57
市内計	25,585	8,328	33,913	13,924	122,723	27.63	11.35

[地域別登録者数(市外)]

(単位:人)

地区名	登録者			平成29年度 利用者	
	一般	児童	合計		
奈良市	246	43	289	78	
大和高田市	1,223	177	1,400	474	
大和郡山市	68	11	79	18	
天理市	142	16	158	41	
桜井市	1,209	180	1,389	428	
五條市	254	29	283	107	
御所市	398	36	434	116	
生駒市	32	4	36	8	
香芝市	226	38	264	61	
葛城市	403	73	476	148	
宇陀市	274	19	293	74	
山辺郡山添村	0	1	1	0	
生駒郡	平群町	7	0	7	2
	三郷町	8	0	8	4
	斑鳩町	27	4	31	7
	安堵町	6	0	6	1
磯城郡	川西町	21	3	24	8
	三宅町	25	2	27	5
	田原本町	354	29	383	98
宇陀郡	曾爾村	4	0	4	1
	御杖村	13	1	14	3
高市郡	高取町	549	102	651	226
	明日香村	641	101	742	271
北葛城郡	上牧町	39	1	40	6
	王寺町	20	1	21	5
	広陵町	143	15	158	38
	河合町	25	3	28	7

(単位:人)

地区名	登録者			平成29年度 利用者	
	一般	児童	合計		
吉野郡	吉野町	180	18	198	64
	大淀町	314	33	347	91
	下市町	138	7	145	45
	黒滝村	19	3	22	5
	天川村	25	10	35	19
	野迫川村	2	0	2	2
	十津川村	18	0	18	2
	下北山村	10	0	10	4
	上北山村	10	0	10	1
	川上村	33	2	35	6
東吉野村	19	1	20	5	
市外合計	7,125	963	8,088	2,479	
三重県	28	1	29	5	
滋賀県	5	0	5	1	
京都府	27	0	27	4	
大阪府	79	2	81	16	
兵庫県	15	0	15	3	
和歌山県	14	0	14	5	
その他	65	0	65	32	
県外合計	233	3	236	66	

## イ. 貸出

[年次別貸出者数]

(単位:人)

項目 年度	開館 日数	貸出者数					一日 平均	前年比 (%)
		一般	比率	児童	比率	合計		
平成25年度	284	108,887	78.85	29,210	21.15	138,097	486	—
平成26年度	284	105,802	78.73	28,585	21.27	134,387	473	97.31
平成27年度	286	104,168	78.36	28,773	21.64	132,941	465	98.92
平成28年度	285	99,944	78.55	27,290	21.45	127,234	446	95.71
平成29年度	285	99,099	78.78	26,687	21.22	125,786	441	98.86

(視聴覚資料を含む)

[月別貸出者数]

(単位:人)

項目 年月	開館 日数	貸出者数					一日 平均	月別比率 (%)
		一般	比率	児童	比率	合計		
平成29年 4月	25	8,792	81.11	2,047	18.89	10,839	434	8.62
平成29年 5月	25	8,662	79.39	2,249	20.61	10,911	436	8.67
平成29年 6月	25	8,759	79.66	2,237	20.34	10,996	440	8.74
平成29年 7月	25	9,165	75.77	2,931	24.23	12,096	484	9.62
平成29年 8月	26	9,373	75.09	3,110	24.91	12,483	480	9.92
平成29年 9月	25	8,755	79.69	2,231	20.31	10,986	439	8.73
平成29年10月	25	8,209	79.95	2,059	20.05	10,268	411	8.16
平成29年11月	25	7,960	79.74	2,023	20.26	9,983	399	7.94
平成29年12月	22	7,700	78.93	2,055	21.07	9,755	443	7.76
平成30年 1月	22	7,575	79.24	1,985	20.76	9,560	435	7.66
平成30年 2月	16	6,013	79.82	1,520	20.18	7,533	471	5.99
平成30年 3月	24	8,136	78.41	2,240	21.59	10,376	432	8.25
合計	285	99,099	78.78	26,687	21.22	125,786	441	

(視聴覚資料を含む)

## [年次別貸出冊数]

(単位:冊)

年度	項目 開館 日数	貸 出 冊 数									一日 平均	前年 比(%)
		一般書	比率 (%)	児童書	比率 (%)	雑誌	比率 (%)	視聴覚	比率 (%)	合 計		
平成25年度	284	252,099	53.44	176,215	37.36	25,734	5.46	17,677	4.35	471,725	1,661	-
平成26年度	284	245,158	54.04	169,926	37.35	24,442	5.39	14,158	3.12	453,684	1,597	96.18
平成27年度	286	239,409	53.21	173,430	38.55	24,099	5.36	13,003	2.89	449,941	1,573	99.17
平成28年度	285	227,991	53.32	164,783	38.54	24,673	5.77	10,183	2.38	427,630	1,500	95.04
平成29年度	285	222,884	52.70	166,862	39.45	23,609	5.58	9,581	2.27	422,936	1,484	98.90

## [月別貸出冊数]

(単位:冊)

年月	項目 開館 日数	貸 出 冊 数									一日 平均	月別 比率 (%)
		一般書	比率 (%)	児童書	比率 (%)	雑誌	比率 (%)	視聴覚	比率 (%)	合 計		
平成29年 4月	25	18,923	55.38	12,336	36.10	2,018	5.91	895	2.62	34,172	1,367	8.08
平成29年 5月	25	18,330	53.96	12,667	36.41	2,056	6.05	918	2.70	33,971	1,359	8.03
平成29年 6月	25	18,478	53.00	13,472	38.64	2,084	5.98	833	2.39	34,867	1,395	8.24
平成29年 7月	25	19,288	49.09	17,247	43.89	1,964	5.00	793	2.02	39,292	1,572	9.29
平成29年 8月	26	19,976	49.45	17,628	43.63	1,995	4.94	801	1.98	40,400	1,554	9.55
平成29年 9月	25	18,732	53.63	13,388	38.33	2,025	5.91	781	2.24	34,926	1,397	8.26
平成29年10月	25	18,565	52.16	14,342	38.05	1,962	5.51	721	2.03	35,590	1,424	8.41
平成29年11月	25	17,389	52.33	13,040	39.24	1,996	6.01	806	2.43	33,231	1,329	7.86
平成29年12月	22	21,262	53.15	15,634	37.88	2,106	5.26	1,003	2.51	40,005	1,818	9.32
平成30年 1月	22	16,204	52.81	12,122	39.51	1,781	5.80	574	1.87	30,681	1,395	7.25
平成30年 2月	16	17,619	54.31	12,383	38.17	1,695	5.22	747	2.30	32,444	2,028	7.67
平成30年 3月	24	18,118	54.32	12,603	37.78	1,927	5.78	709	2.13	33,357	1,390	7.89
合 計	285	222,884	52.70	166,862	39.45	23,609	5.58	9,581	2.27	422,936	1,484	

## [地域別貸出冊数]

(単位:冊)

	貸 出 冊 数					地域貸出 比率(%)	貸出冊数 ÷登録者数
	一般書	児童書	雑 誌	視聴覚	合 計		
橿原市内	194,542	150,467	21,040	7,021	373,070	88.21	11.00
奈良県内	27,703	16,196	2,553	2,497	48,949	11.57	6.05
奈良県外	639	199	16	63	917	0.22	3.89
総合計	222,884	166,862	23,609	9,581	422,936	100.00	10.01

## [地域別貸出冊数(市内)]

(単位:冊)

地区名	貸 出 冊 数					地域貸出 比率(%)	貸出冊数 ÷地域人口	貸出冊数 ÷登録者数
	一般書	児童書	雑 誌	視聴覚	合 計			
耳成地区	35,641	30,642	4,365	1,471	72,119	17.05	2.68	10.48
多地区	2,833	2,939	336	39	6,147	1.45	2.26	9.08
香久山地区	2,475	1,269	235	115	4,094	0.97	1.56	6.46
鴨公地区	6,510	4,388	1,206	228	12,332	2.92	2.26	8.20
八木地区	13,676	14,416	1,398	434	29,924	7.08	4.38	13.88
畝傍地区	58,116	44,525	5,878	2,178	110,697	26.17	3.91	12.62
白檀地区	26,533	8,043	2,441	848	37,865	8.95	4.99	13.65
今井地区	5,836	5,954	621	155	12,566	2.97	3.44	12.01
真菅地区	30,205	26,865	2,984	1,054	61,108	14.45	2.60	9.54
金橋地区	8,988	8,340	1,179	399	18,906	4.47	1.86	9.00
新沢地区	3,729	3,086	397	100	7,312	1.73	1.45	7.55
市内計	194,542	150,467	21,040	7,021	373,070	88.21	3.04	11.00

## [地域別貸出冊数(県内市部)]

(単位:冊)

奈良県内 市町村名	貸 出 冊 数					地域貸出 比率(%)	貸出冊数 ÷登録者数
	一般書	児童書	雑 誌	視聴覚	合 計		
奈良市	890	690	120	96	1,796	0.42	6.21
大和高田市	5,090	4,709	497	936	11,232	2.66	8.02
大和郡山市	85	157	11	2	255	0.06	3.23
天理市	432	150	6	6	594	0.14	3.76
桜井市	4,039	2,783	652	380	7,854	1.86	5.65
五條市	929	549	62	87	1,627	0.38	5.75
御所市	1,880	442	121	243	2,686	0.64	6.19
生駒市	20	73	1	2	96	0.02	2.67
香芝市	567	165	7	55	794	0.19	3.01
葛城市	1,175	754	103	50	2,082	0.49	4.37
宇陀市	738	326	63	45	1,172	0.28	4.00

## [地域別貸出冊数(県内郡部)]

(単位:冊)

奈良県内 市町村名	貸 出 冊 数					地域貸出 比率(%)	貸出冊数 ÷登録者数
	一般書	児童書	雑 誌	視聴覚	合 計		
山辺郡山添村	0	0	0	0	0	0.00	0.00
生駒郡平群町	20	69	0	0	89	0.02	12.71
三郷町	144	1	0	0	145	0.03	18.13
斑鳩町	16	17	8	4	45	0.01	1.45
安堵町	54	0	0	0	54	0.01	9.00
磯城郡川西町	21	44	0	0	65	0.02	2.71
三宅町	14	5	3	0	22	0.01	0.81
田原本町	863	465	63	130	1,521	0.36	3.97
宇陀郡曾爾村	5	4	1	0	10	0.00	2.50
御杖村	46	3	1	0	50	0.01	3.57
高市郡高取町	3,193	1,659	152	137	5,141	1.22	7.90
明日香村	3,910	1,974	419	188	6,491	1.53	8.75
北葛城郡上牧町	18	35	0	0	53	0.01	1.33
王寺町	9	40	0	0	49	0.01	2.33
広陵町	343	62	9	7	421	0.10	2.66
河合町	41	5	0	10	56	0.01	2.00
吉野郡吉野町	763	175	52	38	1,028	0.24	5.19
大淀町	982	579	56	30	1,647	0.39	4.75
下市町	718	153	98	49	1,018	0.24	7.02
黒滝村	187	5	0	0	192	0.05	8.73
天川村	192	70	45	2	309	0.07	8.83
野迫川村	0	11	0	0	11	0.00	5.50
十津川村	19	1	0	0	20	0.00	1.11
下北山村	10	10	0	0	20	0.00	2.00
上北山村	9	0	0	0	9	0.00	0.90
川上村	171	6	3	0	180	0.04	5.14
東吉野村	110	5	0	0	115	0.03	5.75
奈良県内合計	27,703	16,196	2,553	2,497	48,949	11.57	6.05

## [地域別貸出冊数(県外)]

(単位:冊)

他府県名	貸 出 冊 数					地域貸出 比率(%)	貸出冊数 ÷登録者数
	一般書	児童書	雑 誌	視聴覚	合 計		
三重県	95	8	1	0	104	0.02	3.59
滋賀県	2	0	0	0	2	0.00	0.40
京都府	139	15	0	18	172	0.04	6.37
大阪府	167	27	4	2	200	0.05	2.47
兵庫県	12	0	2	0	14	0.00	0.93
和歌山県	16	15	0	0	31	0.01	2.21
その他	208	134	9	43	394	0.09	6.06
県外合計	639	199	16	63	917	0.22	3.89

[部門別貸出冊数]

(単位:冊)

部門名	一般書		児童書		合計	
	貸出冊数	比率 (%)	貸出冊数	比率 (%)	貸出冊数	比率 (%)
0 総記	2,781	0.67	907	0.22	3,688	0.89
1 哲学宗教	10,622	2.57	1,022	0.25	11,644	2.82
2 歴史地理	17,547	4.25	6,132	1.48	23,679	5.73
3 社会科学	16,029	3.88	2,246	0.54	18,275	4.42
4 自然科学	11,628	2.81	11,155	2.70	22,783	5.51
5 技術	30,295	7.33	3,893	0.94	34,188	8.27
6 産業	5,964	1.44	1,430	0.35	7,394	1.79
7 芸術	23,661	5.72	4,410	1.07	28,071	6.79
8 言語	2,520	0.61	1,116	0.27	3,636	0.88
9 文学	101,837	24.64	43,232	10.46	145,069	35.10
E 絵本	*****	*****	88,578	21.43	88,578	21.43
C 紙芝居	*****	*****	2,741	0.66	2,741	0.66
雑誌	22,365	5.41	1,244	0.30	23,609	5.71
合計	245,249	59.33	168,106	40.67	413,355	

※ 視聴覚資料は含まれておりません

[曜日別貸出冊数]

(単位:冊)

曜日	開館 日数 (日)	貸出冊数								一日 平均	
		一般書	比率 (%)	児童書	比率 (%)	雑誌	比率 (%)	視聴覚	比率 (%)		合計
火曜日	44	34,505	59.27	18,879	32.43	3,253	5.59	1,576	2.71	58,213	1,323
水曜日	46	34,104	56.50	20,979	34.75	3,816	6.32	1,466	2.43	60,365	1,312
木曜日	36	23,300	55.20	15,560	36.86	2,380	5.64	972	2.30	42,212	1,173
金曜日	46	30,962	57.71	17,962	33.48	3,224	6.01	1,506	2.81	53,654	1,166
土曜日	48	44,321	46.49	44,418	46.59	4,816	5.05	1,788	1.88	95,343	1,986
日曜日	50	43,140	48.83	38,770	43.88	4,717	5.34	1,728	1.96	88,355	1,767
祝日	15	12,552	50.63	10,294	41.52	1,403	5.66	545	2.20	24,794	1,653
合計	285	222,884	52.70	166,862	39.45	23,609	5.58	9,581	2.27	422,936	1,484

## [時間帯別貸出冊数]

(単位:冊)

項目 時間帯	一般書		児童書		雑誌		視聴覚		合計	
	貸出冊数	比率 (%)	貸出冊数	比率 (%)	貸出冊数	比率 (%)	貸出冊数	比率 (%)	貸出冊数	時間 別率 (%)
9:30 ~ 10:00	9,237	63.67	3,810	26.26	894	6.16	566	3.90	14,507	3.43
10:00 ~ 11:00	30,564	58.16	17,615	33.52	3,136	5.97	1,237	2.35	52,552	12.43
11:00 ~ 12:00	28,434	49.95	24,010	42.18	3,309	5.81	1,176	2.07	56,929	13.46
12:00 ~ 13:00	21,683	53.03	15,952	39.02	2,454	6.00	797	1.95	40,886	9.67
13:00 ~ 14:00	21,184	57.40	12,679	34.35	2,164	5.86	880	2.38	36,907	8.73
14:00 ~ 15:00	25,040	53.40	18,327	39.08	2,521	5.38	1,006	3.09	46,894	11.09
15:00 ~ 16:00	26,194	48.94	23,221	43.38	2,985	5.58	1,128	2.11	53,528	12.66
16:00 ~ 17:00	29,868	48.67	26,894	43.82	3,146	5.13	1,461	2.38	61,369	14.51
17:00 ~ 18:00	15,760	48.07	14,804	45.15	1,565	4.77	656	2.00	32,785	7.75
18:00 ~ 19:00	14,920	56.13	9,550	35.93	1,435	5.40	674	2.54	26,579	6.28
合 計	222,884	52.70	166,862	39.45	23,609	5.58	9,581	2.27	422,936	

## [年齢別貸出冊数]

(単位:冊)

項目 年齢	一般書		児童書		雑誌		視聴覚		合計	
	貸出冊数	比率 (%)	貸出冊数	比率 (%)	貸出冊数	比率 (%)	貸出冊数	比率 (%)	貸出冊数	年齢 比率 (%)
0 ~ 6歳	3,317	9.20	31,604	87.62	915	2.54	235	0.65	36,071	8.53
7 ~ 12歳	9,320	17.09	43,977	80.63	1,071	1.96	176	0.32	54,544	12.90
13 ~ 15歳	4,871	48.63	4,716	47.08	358	3.57	71	0.71	10,016	2.37
16 ~ 18歳	3,351	68.56	1,222	25.00	261	5.34	54	1.10	4,888	1.16
19 ~ 22歳	4,838	66.51	1,880	25.85	386	5.31	170	2.34	7,274	1.72
23 ~ 30歳	9,834	58.80	6,067	36.28	506	3.03	317	1.90	16,724	3.95
31 ~ 40歳	22,059	38.72	30,941	54.31	3,302	5.80	671	1.18	56,973	13.47
41 ~ 50歳	39,168	54.37	27,507	38.18	4,127	5.73	1,243	1.73	72,045	17.03
51 ~ 60歳	31,594	74.99	5,447	12.93	3,755	8.91	1,336	3.17	42,132	9.96
61 ~ 70歳	52,197	75.94	9,191	13.37	4,289	6.24	3,058	4.45	68,735	16.25
71歳 ~	42,335	79.08	4,310	8.05	4,639	8.67	2,250	4.20	53,534	12.66
合 計	222,884	52.70	166,862	39.45	23,609	5.58	9,581	2.27	422,936	

[貸出ベスト]

※ 同一シリーズの本は最も利用の多いタイトルのみで集計しています。

【一般書・小説】

順位	利用回数	書名	編著者	出版社
1	130回	火花	又吉 直樹／著	文藝春秋
2	109回	羊と鋼の森	宮下 奈都／著	文藝春秋
3	103回	陸王	池井戸 潤／著	集英社
4	90回	花の鎖	湊 かなえ／著	文藝春秋
5	85回	ラプラスの魔女	東野 圭吾／著	KADOKAWA
6	82回	コンビニ人間	村田 沙耶香／著	文藝春秋
7	81回	虚ろな十字架	東野 圭吾／著	光文社
8	80回	希望荘	宮部 みゆき／著	小学館
9	79回	ナミヤ雑貨店の奇蹟	東野 圭吾／著	KADOKAWA

【一般書・小説以外】

順位	利用回数	書名	編著者	出版社
1	59回	九十歳。何がめでたい	佐藤 愛子／著	小学館
2	51回	フランス人は10着しか服を持たない 1	ジェニファー・Lスコット／著	大和書房
3	43回	無印良品とはじめるミニマリスト	やまぐち せいこ／著	KADOKAWA
4	41回	はじめての人のための3000円投資	横山 光昭／著	アスコム
5	37回	あの日	小保方 晴子／著	講談社
6	36回	イラストでときめく片づけの魔法	近藤 麻里恵／著	サンマーク出版
7	33回	嫌われる勇氣	岸見 一郎／著	ダイヤモンド社
8	31回	女どうしたもの	森下 えみこ／著	メディアファクトリー
8	31回	テルマエ・ロマエ 2	ヤマザキ マリ／著	エンターブレイン

【児童書・絵本】

順位	利用回数	書名	編著者	出版社
1	108回	はらぺこあおむし	エリック=カール／さく	偕成社
1	108回	バムとケロのにちようび	島田 ゆか／作・絵	文溪堂
3	83回	だるまさんと	かがくい ひろし／さく	ブロンズ新社
4	78回	もこもこもこ	谷川 俊太郎／作 元永 定正／絵	文研出版
5	70回	ぐりとぐらの1ねんかん	なががわりえこ／作 やまわき ゆりこ／絵	福音館書店
6	68回	11ぴきのねことへんなねこ	馬場 のぼる／著	こぐま社
7	66回	しろくまちゃんのほっとけーき	わかやま けん／え	こぐま社
8	60回	かいじゅうたちのいるところ	モーリス・センダック／さく	富山房
8	60回	パパ、お月さまとって！	エリック=カール／さく	偕成社

【児童書・絵本以外】

順位	利用回数	書名	編著者	出版社
1	126回	かいけつゾロリのだ・だ・だ・だいぼうけん! 前編	原 ゆたか／さく・え	ポプラ社
2	65回	鹿の王 上	上橋 菜穂子／著	KADOKAWA
3	59回	プカプカチョコレート島まじよの国へ	原 ゆたか／著	あかね書房
4	57回	昆虫大探検	藤子・F・不二雄／著	小学館
5	50回	植物大探検	藤子・F・不二雄／著	小学館
6	44回	よーいどんで名探偵	杉山 亮／作	偕成社
6	44回	ルルとララのアイスクリューム	あんびる やすこ／作・絵	岩崎書店



## ウ. 予約・リクエスト

[年次別受付冊数]

(単位:件数)

年 度	一般書		児童書		合計		
	予約	リクエスト	予約	リクエスト	予約	リクエスト	合 計
平成25年度	25,695	2,126	4,577	79	30,272	2,205	32,477
平成26年度	23,480	1,917	3,556	41	27,036	1,958	28,994
平成27年度	24,313	1,639	3,905	29	28,218	1,668	29,886
平成28年度	25,345	1,876	4,603	109	29,948	1,985	31,933
平成29年度	25,309	2,064	4,648	141	29,957	2,205	32,162

[月別受付冊数]

(単位:件数)

年 月	一般書		児童書		合計		
	予約	リクエスト	予約	リクエスト	予約	リクエスト	合 計
平成29年 4月	2,072	171	378	15	2,450	186	2,636
平成29年 5月	1,977	178	367	2	2,344	180	2,524
平成29年 6月	2,337	162	362	12	2,699	174	2,873
平成29年 7月	2,088	168	490	10	2,578	178	2,756
平成29年 8月	1,918	188	248	8	2,166	196	2,362
平成29年 9月	2,327	192	498	5	2,825	197	3,022
平成29年10月	2,416	163	402	17	2,818	180	2,998
平成29年11月	2,136	177	419	10	2,555	187	2,742
平成29年12月	1,973	178	501	9	2,474	187	2,661
平成30年 1月	2,115	157	295	14	2,410	171	2,581
平成30年 2月	1,800	123	381	20	2,181	143	2,324
平成30年 3月	2,150	207	307	19	2,457	226	2,683
合計	25,309	2,064	4,648	141	29,957	2,205	32,162

※雑誌の予約は一般書に含んでおります。

※視聴覚資料の予約は受け付けておりません。

※雑誌・視聴覚資料のリクエストは受け付けておりません。

## [年次別処理冊数]

(単位:件数)

年度	予約		リクエスト			取消	合計
	一般書	児童書	購入	借用	不可		
平成25年度	22,060	3,963	1,532	618	21	4,616	32,810
平成26年度	20,569	2,952	1,587	446	16	3,865	29,435
平成27年度	20,334	3,334	1,555	416	10	3,723	29,372
平成28年度	20,896	4,016	1,490	414	16	4,146	30,978
平成29年度	20,785	4,415	1,689	408	9	4,423	31,729

## [月別処理冊数]

(単位:件数)

年月	予約		リクエスト			取消	合計
	一般書	児童書	購入	借用	不可		
平成29年 4月	1,958	355	147	33	2	382	2,877
平成29年 5月	1,633	321	137	36	0	364	2,491
平成29年 6月	1,861	256	142	33	2	332	2,626
平成29年 7月	1,869	355	132	40	0	363	2,759
平成29年 8月	1,674	435	116	33	2	403	2,663
平成29年 9月	1,846	345	170	6	0	379	2,746
平成29年10月	1,736	403	157	39	1	412	2,748
平成29年11月	1,862	370	147	43	0	383	2,805
平成29年12月	1,414	620	129	28	1	338	2,530
平成30年 1月	1,571	315	147	47	0	400	2,480
平成30年 2月	1,318	280	93	20	0	241	1,952
平成30年 3月	2,043	360	172	50	1	426	3,052
合計	20,785	4,415	1,689	408	9	4,423	31,729

※雑誌の予約は一般書に含んでおります。

※視聴覚資料の予約は受け付けておりません。

※雑誌・視聴覚資料のリクエストは受け付けておりません。

## [年次別相互貸借冊数]

(単位:冊)

年 度	貸 出	借 用	合 計
平成25年度	851	618	1,469
平成26年度	933	446	1,379
平成27年度	1,021	416	1,437
平成28年度	1,033	412	1,445
平成29年度	824	440	1,264

## [相手館別相互貸借冊数]

(単位:冊)

市 町 村 名	貸 出	借 用	合 計
県内図書館・公民館等			
県立図書情報館	75	140	215
奈良市	85	33	118
大和高田市	32	11	43
大和郡山市	44	11	55
天理市	14	8	22
桜井市	17	6	23
五條市	13	7	20
御所市	15	11	26
生駒市	98	31	129
香芝市	40	8	48
葛城市	44	8	52
宇陀市	29	3	32
山添村	38	0	38
平群町	6	16	22
三郷町	19	12	31
斑鳩町	34	14	48
安堵町	7	0	7
川西町	3	6	9
田原本町	27	5	32
上牧町	95	2	97
王寺町	38	4	42
広陵町	12	14	26
河合町	21	5	26
大淀町	1	1	2
下市町	4	1	5
明日香村	1	0	1
川上村	6	3	9
県内他機関等	6	2	8
県内合計	824	362	1,186
大阪府立図書館	0	19	19
他公共図書館	0	58	58
国立国会図書館	0	1	1
他機関等	0	0	0
県外合計	0	78	78
総 計	824	440	1,264

## 2) 団体貸出

[年次別団体貸出]

項目 年度	貸出団体数	のべ貸出団体	貸出冊数		
			一般書	児童書	合計
平成25年度	41	168	773	22,104	22,877
平成26年度	41	175	605	22,580	23,185
平成27年度	41	164	599	22,843	23,442
平成28年度	41	171	876	22,315	23,191
平成29年度	41	173	797	23,582	24,379

[月別団体貸出]

項目 年月	貸出団体数	のべ貸出団体	貸出冊数		
			一般書	児童書	合計
平成29年 4月		15	8	2,309	2,317
平成29年 5月		23	62	4,380	4,442
平成29年 6月		18	4	1,461	1,465
平成29年 7月		8	89	1,172	1,261
平成29年 8月		20	29	3,843	3,872
平成29年 9月		10	128	1,369	1,497
平成29年10月		15	105	1,343	1,448
平成29年11月		11	127	1,270	1,397
平成29年12月		15	14	2,219	2,233
平成30年 1月		15	104	2,404	2,508
平成30年 2月		10	3	724	727
平成30年 3月		13	124	1,088	1,212
合計		41	173	797	23,582

### 3) レファレンス

[年次別件数]

(単位:件)

年 度	口 頭	電 話	文 書	合 計
平成25年度	4,909	533	2	5,444
平成26年度	5,002	576	5	5,583
平成27年度	4,177	315	0	4,492
平成28年度	3,564	257	1	3,822
平成29年度	3,702	206	0	3,908

[月別件数]

(単位:件)

年 月	口 頭	電 話	文 書	合 計
平成29年 4月	329	16	0	345
平成29年 5月	329	12	0	341
平成29年 6月	350	24	0	374
平成29年 7月	378	24	0	402
平成29年 8月	425	19	0	444
平成29年 9月	323	16	0	339
平成29年10月	269	23	0	292
平成29年11月	284	16	0	300
平成29年12月	253	17	0	270
平成30年 1月	250	15	0	265
平成30年 2月	201	11	0	212
平成30年 3月	311	13	0	324
合 計	3,702	206	0	3,908

[形式別・内容別件数] ※

(単位:件)

内 容	口 頭	電 話	文 書	合 計
文 献 調 査	120	1	0	121
事 実 調 査	17	7	0	24
書誌的事項調査	19	0	0	19
所蔵・所在調査	3,546	198	0	3,744
合 計	3,702	206	0	3,908

※「文献調査」……………利用者の調査・研究の課題に対し、関連資料を紹介するサービス

「事実調査」……………利用者が調査・研究している特定事件に対し、図書館員の調査活動によって  
回答するサービス

「書誌的事項調査」………利用者が探索する図書の書誌的事項を回答するサービス

「所蔵・所在調査」………利用者が求めている資料の所蔵状態や、所在場所を案内するサービス

4) 文献複写 [ コピー ] ※モノクロ…¥10、カラー…¥50

年 月	申請件数(件)	複写枚数(枚)	複写料金(円)
平成29年 4月	99	765	9,010
平成29年 5月	93	535	6,750
平成29年 6月	117	785	10,530
平成29年 7月	95	730	8,020
平成29年 8月	111	800	8,960
平成29年 9月	141	858	10,180
平成29年10月	116	800	10,000
平成29年11月	152	1,453	17,290
平成29年12月	99	687	7,870
平成30年 1月	111	738	8,380
平成30年 2月	74	390	5,500
平成30年 3月	127	822	10,140
合 計	1,335	9,363	112,630

## 5) 図書返却ポスト

[図書返却ポスト利用実績]

年 月	設置箇所	回収資料数	利用率 (%) 回収資料数/貸出数
平成25年度	12ヶ所	164,870	36.31
平成26年度	12ヶ所	158,231	36.00
平成27年度	12ヶ所	155,637	35.62
平成28年度	12ヶ所	148,555	35.59
平成29年度	12ヶ所	142,170	34.39

## 6) インターネットサービス

年 月	館内インターネット利用数			図書館ページビュー数
	成 人	児 童	合 計	
平成25年度	3,637	98	3,735	405,874
平成26年度	2,438	47	2,485	579,360
平成27年度	1,998	72	2,070	616,986
平成28年度	2,143	132	2,275	661,584
平成29年度	1,377	178	1,555	405,658

年 月	館内インターネット利用数			図書館ページビュー数
	成 人	児 童	合 計	
平成29年 4月	219	25	244	56,928
平成29年 5月	233	6	239	58,810
平成29年 6月	173	48	221	57,005
平成29年 7月	117	35	152	56,372
平成29年 8月	96	27	123	23,077
平成29年 9月	80	14	94	22,440
平成29年10月	86	2	88	22,405
平成29年11月	96	6	102	21,416
平成29年12月	88	1	89	21,104
平成30年 1月	68	4	72	22,795
平成30年 2月	49	7	56	20,888
平成30年 3月	72	3	75	22,418
合 計	1,377	178	1,555	405,658

## 4. 資料統計

### 1) 図書資料

[部門別所蔵冊数]

【開架資料】

(単位:冊)

部門名	個人貸出用図書			団体貸出用図書			参考 図書	市政・ 郷土資料	合計
	一般書	児童書	小計	一般書	児童書	小計			
0 総記	1,867	303	2,170	0	0	0	269	50	2,489
1 哲学宗教	3,867	308	4,175	0	0	0	151	93	4,419
2 歴史地理	7,573	1,286	8,859	0	0	0	799	727	10,385
3 社会科学	11,844	1,033	12,877	0	0	0	802	351	14,030
4 自然科学	5,214	2,375	7,589	0	0	0	548	24	8,161
5 技術	6,393	1,044	7,437	0	0	0	428	79	7,944
6 産業	2,779	667	3,446	0	0	0	232	42	3,720
7 芸術	10,259	1,297	11,556	0	0	0	428	267	12,251
8 言語	1,108	388	1,496	0	0	0	555	7	2,058
9 文学	20,045	12,167	32,212	0	0	0	339	426	32,977
E 絵本	0	10,340	10,340	0	0	0	0	7	10,347
C 紙芝居	0	1,355	1,355	0	0	0	0	0	1,355
合計	70,949	32,563	103,512	0	0	0	4,551	2,073	110,136

【閉架資料】

(単位:冊)

部門名	個人貸出用図書			団体貸出用図書			参考 図書	市政・ 郷土資料	合計
	一般書	児童書	小計	一般書	児童書	小計			
0 総記	3,502	232	3,734	59	111	170	2,207	118	6,229
1 哲学宗教	5,278	107	5,385	61	77	138	70	479	6,072
2 歴史地理	11,269	849	12,118	111	615	726	650	1,960	15,454
3 社会科学	18,277	1,123	19,400	201	813	1,014	2,170	1,067	23,651
4 自然科学	7,941	1,922	9,863	166	1,508	1,674	361	37	11,935
5 技術	10,662	405	11,067	1,108	672	1,780	331	173	13,351
6 産業	4,483	320	4,803	180	338	518	336	89	5,746
7 芸術	10,939	908	11,847	381	709	1,090	273	462	13,672
8 言語	1,510	261	1,771	14	265	279	168	6	2,224
9 文学	43,440	9,594	53,034	3,837	10,054	13,891	135	283	67,343
E 絵本	0	12,976	12,976	0	12,698	12,698	0	1	25,675
C 紙芝居	0	318	318	0	1,390	1,390	0	0	1,708
合計	117,301	29,015	146,316	6,118	29,250	35,368	6,701	4,675	193,060



## 【開架資料・閉架資料 総計】

(単位:冊)

部門名	個人貸出用図書			団体貸出用図書			参考 図書	市政・ 郷土資料	合計
	一般書	児童書	小計	一般書	児童書	小計			
0 総記	5,369	535	5,904	59	111	170	2,476	168	8,718
1 哲学宗教	9,145	415	9,560	61	77	138	221	572	10,491
2 歴史地理	18,842	2,135	20,977	111	615	726	1,449	2,687	25,839
3 社会科学	30,121	2,156	32,277	201	813	1,014	2,972	1,418	37,681
4 自然科学	13,155	4,297	17,452	166	1,508	1,674	909	61	20,096
5 技術	17,055	1,449	18,504	1,108	672	1,780	759	252	21,295
6 産業	7,262	987	8,249	180	338	518	568	131	9,466
7 芸術	21,198	2,205	23,403	381	709	1,090	701	729	25,923
8 言語	2,618	649	3,267	14	265	279	723	13	4,282
9 文学	63,485	21,761	85,246	3,837	10,054	13,891	474	709	100,320
E 絵本	0	23,316	23,316	0	12,698	12,698	0	8	36,022
C 紙芝居	0	1,673	1,673	0	1,390	1,390	0	0	3,063
合計	188,250	61,578	249,828	6,118	29,250	35,368	11,252	6,748	303,196

## [年次別受入冊数]

(単位:冊)

年度	種別	受入				払出※	増減	蔵書冊数
		購入	寄贈	その他	小計			
平成25年度	一般書	3,717	643	171	4,531	4,210	321	210,668
	児童書	1,754	227	41	2,022	1,236	786	90,995
	小計	5,471	870	212	6,553	5,446	1,107	301,663
平成26年度	一般書	3,587	938	9	4,534	3,147	1,387	212,055
	児童書	1,820	203	1	2,024	2,393	-369	90,626
	小計	5,407	1,141	10	6,558	5,540	1,018	302,681
平成27年度	一般書	3,978	487	1	4,466	4,122	344	212,399
	児童書	1,876	128	0	2,004	2,271	-267	90,359
	小計	5,854	615	1	6,470	6,393	77	302,758
平成28年度	一般書	3,660	779	0	4,439	5,909	-1,470	210,929
	児童書	1,854	83	0	1,937	356	1,581	91,940
	小計	5,514	862	0	6,376	6,265	111	302,869
平成29年度	一般書	3,694	270	0	3,964	2,525	1,439	212,368
	児童書	1,819	92	0	1,911	3,023	-1,112	90,828
	小計	5,513	362	0	5,875	5,548	327	303,196

※資料の「払出」とは、資料の汚損、破損などの理由で廃棄処分すること。

※一般書には参考図書、市政郷土資料が含まれています。

## [部門別受入冊数]

(単位:冊)

部門名		受入				払出※	増減	蔵書冊数
		購入	寄贈	その他	小計			
0 総記	一般書	103	9	0	112	31	81	8,072
	児童書	19	0	0	19	45	-26	646
	小計	122	9	0	131	76	55	8,718
1 哲学宗教	一般書	170	16	0	186	116	70	9,999
	児童書	17	5	0	22	41	-19	492
	小計	187	21	0	208	157	51	10,491
2 歴史地理	一般書	397	37	0	434	95	339	23,089
	児童書	70	2	0	72	145	-73	2,750
	小計	467	39	0	506	240	266	25,839
3 社会科学	一般書	583	78	0	661	223	438	34,712
	児童書	69	12	0	81	60	21	2,969
	小計	652	90	0	742	283	459	37,681
4 自然科学	一般書	360	8	0	368	66	302	14,291
	児童書	149	10	0	159	187	-28	5,805
	小計	509	18	0	527	253	274	20,096
5 技術	一般書	445	22	0	467	205	262	19,174
	児童書	61	8	0	69	157	-88	2,121
	小計	506	30	0	536	362	174	21,295
6 産業	一般書	182	6	0	188	37	151	8,141
	児童書	37	4	0	41	38	3	1,325
	小計	219	10	0	229	75	154	9,466
7 芸術	一般書	258	34	0	292	444	-152	23,009
	児童書	61	0	0	61	39	22	2,914
	小計	319	34	0	353	483	-130	25,923
8 言語	一般書	63	5	0	68	124	-56	3,368
	児童書	22	6	0	28	2	26	914
	小計	85	11	0	96	126	-30	4,282
9 文学	一般書	1,133	55	0	1,188	1,184	4	68,505
	児童書	484	12	0	496	1,008	-512	31,815
	小計	1,617	67	0	1,684	2,192	-508	100,320
E 絵本	一般書	0	0	0	0	0	0	8
	児童書	805	33	0	838	1,290	-452	36,014
	小計	805	33	0	838	1,290	-452	36,022
C 紙芝居	一般書	0	0	0	0	0	0	0
	児童書	25	0	0	25	11	14	3,063
	小計	25	0	0	25	11	14	3,063
合計	一般書	3,694	270	0	3,964	2,525	1,439	212,368
	児童書	1,819	92	0	1,911	3,023	-1,112	90,828
	小計	5,513	362	0	5,875	5,548	327	303,196

※資料の「払出」とは、資料の汚損、破損などの理由で廃棄処分にすること。

※一般書には参考図書、市政郷土資料が含まれています。

## 2) 視聴覚資料

[年次別所蔵タイトル数]

(単位:巻)

種別 年度	映 像 資 料			音 声 資 料			視聴覚資料 合 計
	ビデオ テープ	DVD	映像小計	コンパクト ディスク	カセット テープ	音声小計	
平成25年度	1,859	331	2,190	3,764	395	4,159	6,349
平成26年度	1,467	338	1,805	3,712	394	4,106	5,911
平成27年度	1,454	343	1,797	3,679	387	4,066	5,863
平成28年度	1,276	327	1,603	3,650	386	4,036	5,639
平成29年度	1,092	337	1,429	3,607	351	3,958	5,387

[年次別受入タイトル数]

(単位:巻)

種別 年度	映 像 資 料								
	ビデオテープ			DVD			映像小計		
	受入	払出	増減	受入	払出	増減	受入	払出	増減
平成25年度	0	427	-427	6	1	5	6	428	-422
平成26年度	0	392	-392	7	0	7	7	392	-385
平成27年度	0	13	-13	8	3	5	8	16	-8
平成28年度	0	178	-178	6	22	-16	6	200	-194
平成29年度	0	184	-184	14	4	10	14	188	-174

種別 年度	音 声 資 料									視聴覚資料 合 計		
	コンパクトディスク			カセットテープ			音声小計			受入	払出	増減
	受入	払出	増減	受入	払出	増減	受入	払出	増減			
平成25年度	0	132	-132	0	42	-42	0	174	-174	6	602	-596
平成26年度	1	53	-52	0	1	-1	1	54	-53	8	446	-438
平成27年度	1	34	-33	1	8	-7	2	42	-40	10	58	-48
平成28年度	1	30	-29	0	1	-1	1	31	-30	7	231	-224
平成29年度	0	43	-43	0	35	-35	0	78	-78	14	266	-252

※受入には寄贈を含みます。

[部門別タイトル数]

[部門別受入タイトル数]

(単位:巻)

種別 部門	映像資料タイトル数			映像資料受入タイトル数								
	ビデオ テープ	DVD	合 計	ビデオテープ			DVD			合 計		
				受入	払出	増減	受入	払出	増減	受入	払出	増減
総 記	2	5	7	0	0	0	1	0	1	1	0	1
哲学宗教	9	28	37	0	0	0	0	0	0	0	0	0
歴史地理	397	65	462	0	0	0	2	0	2	2	0	2
社会科学	54	72	126	0	2	-2	4	0	4	4	2	2
自然科学	28	21	49	0	10	-10	1	0	1	1	10	-9
技 術	45	17	62	0	32	-32	0	0	0	0	32	-32
産 業	13	10	23	0	5	-5	5	0	5	5	5	0
芸 術	366	107	473	0	124	-124	1	4	-3	1	128	-127
言 語	0	5	5	0	3	-3	0	0	0	0	3	-3
文 学	53	7	60	0	4	-4	0	0	0	0	4	-4
映 画	125	0	125	0	4	-4	0	0	0	0	4	-4
合 計	1,092	337	1,429	0	184	-184	14	4	10	14	188	-174

(単位:巻)

種別 部門	音声資料タイトル数			音声資料受入タイトル数								
	コンパクト ディスク	カセット テープ	合 計	コンパクトディスク			カセットテープ			合 計		
				受入	払出	増減	受入	払出	増減	受入	払出	増減
総 記	4	0	4	0	0	0	0	0	0	0	0	0
クラシック	486	0	486	0	7	-7	0	0	0	0	7	-7
ポピュラー	2,572	30	2,602	0	16	-16	0	18	-18	0	34	-34
純邦楽	52	19	71	0	0	0	0	6	-6	0	6	-6
その他	73	8	81	0	2	-2	0	0	0	0	2	-2
演 劇	56	52	108	0	0	0	0	3	-3	0	3	-3
文 芸	45	176	221	0	0	0	0	3	-3	0	3	-3
教 育	6	36	42	0	0	0	0	0	0	0	0	0
自然音	18	0	18	0	1	-1	0	0	0	0	1	-1
児 童	295	30	325	0	17	-17	0	5	-5	0	22	-22
合 計	3,607	351	3,958	0	43	-43	0	35	-35	0	78	-78

※各受入には寄贈を含みます

### 3)雑誌・新聞タイトル名

序数	雑誌名	出版社名	刊行頻度
1	AERA(アエラ)	朝日新聞社	週刊
2	アサヒカメラ	朝日新聞社	月刊
3	あまから手帖	クリエイテ関西	月刊
4	an・an(アンアン)	マガジンハウス	週刊
5	一枚の絵	一枚の絵	月刊
6	WEEKLYファミ通	エンターブレイン	週刊
7	with(ウイズ)	講談社	月刊
8	AIRLINE(エアライン)	イカロス出版	月刊
9	栄養と料理	女子栄養大学出版部	月刊
10	yellsports奈良	三栄書房	隔月刊
11	SFマガジン	早川書房	隔月刊
12	ESSE(エッセ)	扶桑社	月刊
13	NHKガッテン	主婦と生活社	季刊
14	NHKきょうの健康	日本放送出版協会	月刊
15	NHKきょうの料理	日本放送出版協会	月刊
16	NHK趣味の園芸	日本放送出版協会	月刊
17	NHKすてきにハンドメイド	日本放送出版協会	月刊
18	園芸ガイド	主婦の友社	季刊
19	演劇界	演劇出版社	月刊
20	OHM(オーム)	オーム社	月刊
21	オール読物	文藝春秋	月刊
22	おりがみ	日本折紙協会	月刊
23	オレンジページ	オレンジページ	月2回
24	音楽の友	音楽乃友社	月刊
25	かがくのとも	福音館書店	月刊
26	かぞくのじかん	婦人之友社	季刊
27	家庭画報	世界文化社	月刊
28	華道	日本華道社	月刊
29	関西ウオーカー	角川書店	隔週刊
30	キネマ旬報	キネマ旬報社	月2回
31	近鉄時刻表	近畿日本鉄道	年1回
32	暮しの手帖	暮しの手帖社	隔月刊
33	クロワッサン	マガジンハウス	月2回
34	群像	講談社	月刊
35	芸術新潮	新潮社	月刊
36	月刊クーヨン	クレヨンハウス	月刊
37	月刊社会教育	国土社	月刊
38	月刊天文ガイド	誠文堂新光社	月刊
39	月刊奈良	現代奈良協会	月刊
40	月刊福祉	全国社会福祉協議会	月刊
41	月刊大和路ならら	地域情報ネットワーク	月刊
42	現代農業	農山漁村文化協会	月刊
43	現代の図書館	日本図書館協会	季刊
44	子どもと読書	親子読書地域文庫全国連絡会	隔月刊
45	子供の科学	誠文堂新光社	月刊
46	こどものとも	福音館書店	月刊
47	こどものとも 年少版	福音館書店	月刊
48	Como(コモ) ※2017年夏秋号で休刊	婦人の友社	季刊
49	GOLF DIGEST(ゴルフダイジェスト)	ゴルフダイジェスト社	月刊

序数	雑誌名	出版社名	刊行頻度
50	月刊サッカーマガジン	ベースボールマガジン社	月刊
51	茶道雑誌	河原書店	月刊
52	SAVVY(サヴィ)	京阪神エルマガジン社	月刊
53	サライ	小学館	月刊
54	サンデー毎日	毎日新聞社	週刊
55	3分クッキング	日本テレビ株式会社出版部	月刊
56	CD Journal(シーディジャーナル)	音楽出版社	月刊
57	JR時刻表	交通新聞社	月刊
58	JJ(ジェイジェイ)	光文社	月刊
59	児童心理	金子書房	月刊
60	週刊朝日	朝日新聞社	週刊
61	週刊エコノミスト	毎日新聞社	週刊
62	週刊新潮	新潮社	週刊
63	週刊ダイヤモンド	ダイヤモンド社	週刊
64	週刊東洋経済	東洋経済新報社	週刊
65	週刊ベースボール	ベースボールマガジン社	週刊
66	ジュニアエラ(juniorAERA)	朝日新聞出版	月刊
67	Jurist(ジュリスト)	有斐閣	月刊
68	小説新潮	新潮社	月刊
69	新建築	新建築社	月刊
70	新潮45	新潮社	月刊
71	SCREEN(スクリーン)	近代映画社	月刊
72	Sports Graphic Number(スポーツグラフィックナンバー)	文藝春秋	隔週刊
73	SUMAI no SEKKEI	扶桑社	隔月刊
74	墨	芸術新聞社	隔月刊
75	相撲	ベースボールマガジン社	月刊
76	正論	産経新聞社	月刊
77	世界	岩波書店	月刊
78	TIME(タイム)	タイム・インク日本支社	週刊
79	たくさんのふしぎ	福音館書店	月刊
80	ダ・ヴィンチ	メディアファクトリー	月刊
81	旅の手帖	交通新聞社	月刊
82	短歌研究	短歌研究社	月刊
83	ちいさなかがくのとも	福音館書店	月刊
84	中央公論	中央公論新社	月刊
85	鉄道ファン	交友社	月刊
86	Tennis Magazine(テニスマガジン)	ベースボールマガジン社	月刊
87	時の法令	財務省印刷局	月2回
88	図書館雑誌	日本図書館協会	月刊
89	ならめがね	合同会社EditZ	季刊
90	日経WOMAN(ウーマン)	日経BP社	月刊
91	日経エンタテインメント	日経BP社	月刊
92	日経サイエンス	日経サイエンス	月刊
93	日経RENDY(トレンディ)	日経BP社	月刊
94	日経ビジネスアソシエ	日経BP社	月2回
95	日経ヘルス	日経BP社	月刊
96	日経PC21	日経BP社	月刊
97	日経マネー	日本経済新聞社	月刊
98	日本児童文学	小峰書店	隔月刊
99	Newsweek(ニューズウィーク)日本版	TBSブリタニカ	週刊
100	Newton(ニュートン)	ニュートンプレス	月刊

序数	雑誌名	出版社名	刊行頻度
101	猫びより	日本出版社	隔月刊
102	non-no(ノンノ)	集英社	月刊
103	ぱーぶる	エヌ・アイ・プランニング	月刊
104	俳句界	文学の森	月刊
105	美術手帖	美術出版社	月刊
106	ひよこクラブ	ベネッセコーポレーション	月刊
107	婦人公論	中央公論新社	月2回
108	武道	日本武道館	月刊
109	部落解放	解放出版社	月刊
110	部落問題研究	部落問題研究	季刊
111	PLUS 1 LIVING(プラスワンリビング)	主婦の友社	季刊
112	PRESIDENT(プレジデント)	プレジデント社	月2回
113	文學界	文藝春秋	月刊
114	文藝春秋	文藝春秋	月刊
115	Baseball Clinic(ベースボールクリニック)	ベースボールマガジン社	月刊
116	保育の友	全国社会福祉協議会	月刊
117	Voice(ヴォイス)	PHP研究所	月刊
118	盆栽世界	新企画出版局	月刊
119	MAMOR(マモル)	扶桑社	月刊
120	MEN'S CLUB (メンズクラブ)	アシェット婦人画報社	月刊
121	MOE(モエ)	白泉社	月刊
122	mono(モノ・マガジン)	ワールド・フォトプレス	月2回
123	山と溪谷	山と溪谷社	月刊
124	郵趣	日本郵趣協会	月刊
125	ランナーズ	ランナーズ	月刊
126	LEE(リー)	集英社	月刊
127	歴史街道	PHP研究所	月刊
128	和楽	小学館	隔月刊

※平成29年度受入巻号数 1,934 冊

(平成30年3月31日現在)

序数	新聞名	発行所
1	朝日新聞 (朝刊・夕刊)	朝日新聞社
2	読売新聞 (朝刊・夕刊)	読売新聞社
3	毎日新聞 (朝刊・夕刊)	毎日新聞社
4	産経新聞 (朝刊・夕刊)	産経新聞社
5	日本経済新聞 (朝刊・夕刊)	日本経済新聞社
6	日経流通新聞	日本経済新聞社
7	日刊工業新聞	日刊工業新聞社
8	奈良新聞	奈良新聞社
9	THE JAPAN TIMES	ジャパンタイムズ
10	日刊スポーツ	日刊スポーツ新聞社
11	点字毎日	毎日新聞社
12	官報	独立行政法人国立印刷局
13	福島民友新聞	福島民友新聞社 (震災避難者支援寄贈 福島県)
14	福島民報	福島民報社 (震災避難者支援寄贈 福島県)

(平成30年3月31日現在)

## 5. 行事日誌

### 1) おはなし会

#### ① おはなし会

担 当： 檜原市図書館ボランティアの会、檜原市立図書館 図書係児童担当

開 催： 第1土曜日(小さい子の日) 午後3時から

第3土曜日(大きい子の日) 午後3時から

第5土曜日(大人も参加の日) 午後3時から

場 所： 図書館1階 おはなし室

小さい子の日 (第1土曜日)		大きい子の日 (第3土曜日)		大人もいっしょに (第5土曜日)		
開催日	参加人数	開催日	参加人数	開催日	参加人数	
4月1日	8	4月15日	1	4月29日	4	
5月6日	5	5月20日	6	—	—	
6月3日	6	6月17日	8	—	—	
7月1日	9	7月15日	9	7月29日	12	
8月5日	4	8月19日	34	—	—	
9月2日	2	9月16日	11	9月30日	21	
10月7日	4	10月21日	6	—	—	
11月4日	7	11月18日	17	—	—	
12月2日	20	12月16日	17	—	—	実施回数計
1月6日	9	1月20日	8	—	—	28回
2月3日	11	2月17日	8	—	—	参加人数計
3月3日	11	3月17日	3	3月31日	11	272人

#### ② おはなし会(おはなしのとびら)

担 当： 檜原おはなしの会

開 催： 第2土曜日(小さい子の日) 午後3時から

第4土曜日(大きい子の日) 午後3時から

不定期(ちょっと大人のおはなし会) 午後2時から

場 所： 図書館1階 おはなし室

小さい子の日 (第2土曜日)		大きい子の日 (第4土曜日)		ちょっと大人の おはなし会		
開催日	参加人数	開催日	参加人数	開催日	参加人数	
4月8日	7	4月22日	6	—	—	
5月13日	5	5月27日	10	5月27日	10	
6月10日	6	6月24日	9	—	—	
7月8日	12	7月22日	5	—	—	
8月12日	7	8月26日	14	8月26日	13	
9月9日	10	9月23日	9	—	—	
10月14日	18	10月28日	12	—	—	
11月11日	9	11月25日	4	11月25日	13	
12月9日	12	12月23日	3	—	—	実施回数計
1月13日	10	1月27日	6	1月27日	3	27回
2月10日	12	—	—	—	—	参加人数計
3月10日	11	3月24日	8	—	—	244人



③ 赤ちゃんとおはなし会

乳幼児と保護者向けのおはなし会

担 当： 檀原市図書館ボランティアの会、檀原市立図書館 図書係児童担当

開 催： 第2水曜日 第1部 午前11時～、第2部 午前11時40分～

場 所： 図書館1階 おはなし室

開催日	参加人数
4月13日	40
5月10日	22
6月14日	42
7月12日	48
8月9日	18
9月13日	36

開催日	参加人数
10月11日	37
11月8日	19
12月13日	30
1月10日	24
2月14日	30
3月14日	46

実施回数計
12回
参加人数計
392人

④ 絵本の時間

乳幼児と保護者のための絵本の紹介と対面による読み聞かせを実施

担 当： 檀原市図書館ボランティアの会、檀原市立図書館 図書係児童担当

開 催： 第4水曜日 午前10時～正午

場 所： 図書館1階 おはなし室

開催日	
4月26日	9月27日
5月25日	10月25日
6月28日	11月22日
7月26日	1月24日
8月24日	3月28日

2) 作品展示・資料展示

① 作品展示

名 称	期 間	協力団体等名称
「クラフトの会」作品展 ～檀原市ボランティア連絡協議会 サロン5年のあゆみ～	3月17日～ 5月17日	作品制作:檀原市ボランティア連絡協議会 協力:市民協働課
生物進化の生き証人 生物化石展	5月19日～ 7月19日	協力:檀原市昆虫館
リサイクル館かしはら作品展	7月21日～ 9月20日	協力:リサイクル館かしはら
百人一首の今、昔	9月22日～11月15日	協力:奈良県立民俗博物館
社会を明るくする運動	11月17日～ 1月17日	協力:福祉総務課
消費生活展	1月19日～ 4月18日	作品制作:檀原市消費者センター 協力:生活交通課

② 資料展示

名 称	期 間	備 考
季節の絵本 春・夏・秋・冬	4月 1日～ 3月31日	3ヶ月ごとに展示替
心機一転・心あらたに～新生活応援本～	3月17日～ 6月14日	
男女共同参画社会をめざして	6月 1日～ 6月30日	協力:人権政策課

教科書展示会	6月16日～ 7月17日	
暮らしの中の人権	7月 1日～ 7月30日	協力:人権政策課
夏休みに読んでほしい本	7月 1日～ 9月20日	
夏の旅	7月19日～ 9月 3日	
食育パネル展	9月 6日～ 9月20日	協力:教育総務課
認知症を理解しよう	9月 1日～ 9月30日	協力:橿原市社会福祉協議会 地域包括支援センター
芸術の秋	9月22日～11月15日	
冬の愉しみ	11月17日～ 1月17日	
アンソロジー集めました	1月19日～ 3月14日	
心のケア	3月 1日～ 3月31日	協力:健康増進課
明治維新150年	3月16日～ 6月20日	

### ③ ミニ企画展示

名 称	期 間	備 考
第2回全国ビブリオバトルinいこま	4月 1日～ 4月 9日	
講座で紹介した本	4月29日～ 5月20日	講座「赤ちゃんが絵本とであつたら(4/29)」、「子どもの育ちと本(5/14)」で紹介した本
1400年に渡る悠久の歴史を伝える最古の国道～竹内街道・横大路(大道)～	5月 6日～ 5月26日	
夏レシピ	5月20日～ 5月30日	
国文祭・障文祭なら2017 100日前記念	5月28日～ 6月30日	
追悼 杉本苑子さん	6月 4日～ 6月 9日	作家 『孤愁の岸』『山河寂寥』等
義経記	7月 1日～ 7月15日	かしはら万葉ホール主催事業 関連展示
過去の課題図書	7月11日～ 8月31日	
追悼 日野原重明さん	7月21日～ 7月30日	医師 『生きかた上手』等
図書館員が選ぶ夏の50冊	8月 1日～ 8月31日	
将棋の本	8月12日～ 8月31日	
国文祭・障文祭なら2017 開催記念	9月 1日～ 9月20日	
食育パネル展	9月 6日～ 9月20日	資料展示タイアップ展示
運動会にむけて	9月22日～10月 3日	
百人一首の今・昔	9月27日～10月31日	作品展示タイアップ展示
選挙に行こう ～2017.10.22～	10月 7日～10月22日	
科学道100冊	11月 1日～11月30日	「科学道100冊委員会」フェア参加
科学道100冊ジュニア	11月 1日～11月30日	「科学道100冊委員会」フェア参加
講座「小学生の本の選び方～いま、出会ってほしい本たち～」で紹介した本	11月23日～12月20日	講座「小学生の本の選び方(11/23)」で紹介した本
講座「子どもの育ちと本～心を育む絵本とわらべうた～」で紹介した本	11月26日～12月10日	講座「子どもの育ちと本(11/26)」で紹介した本

「ビブリオバトル」の本	11月26日～12月15日	「第5回ビブリオバトル(11/19)」エントリー本と過去の受賞本
谷三山と幕末の思想家たち	12月 1日～12月14日	「谷三山没後150周年記念事業」関連展示
いぬの絵本&物語～2018年は成年です～	12月15日～12月26日	
追悼 葉室麟さん	12月24日～ 1月7日	直木賞作家『蝸ノ記』等
「おむすびの日」に込めた思いは・・・	1月14日～ 1月20日	阪神淡路大震災を忘れないために制定された「おむすびの日」に関連
追悼 森山京さん	1月12日～ 1月21日	児童文学作家『きいろいばけつ』『つりばしゆらゆら』等
過去の本屋大賞	1月23日～ 2月18日	
追悼 ル・ヴィンさん	1月25日～ 2月18日	SF・ファンタジー作家『ゲド戦記』等
もうすぐバレンタインデー	2月 4日～ 2月14日	
科学道100冊	3月 3日～ 3月31日	かしはら万葉ホール主催事業「サイエンスフェスティバル」関連展示
科学道100冊ジュニア	3月 3日～ 3月31日	かしはら万葉ホール主催事業「サイエンスフェスティバル」関連展示
ボランティアの会会員の思い出の本・おすすめの本～図書館ボランティアの会発足10周年～	3月30日～ 4月8日	

### 3) 特別貸出

第63回青少年読書感想文コンクール課題図書の特出貸出を実施	
期 間	7月1日(土)～8月31日(木)
内 容	貸出、予約が集中するため貸出期間を1週間に制限。期間中、対象図書については、貸出期間の延長をおこなわない。

秋の読書週間にちなんで特別貸出を実施	
期 間	10月24日(火)～11月5日(日)
内 容	貸出上限を図書・雑誌が5冊から10冊に、視聴覚資料は2点から4点に拡大

年末年始の休館日前に特別貸出を実施	
期 間	12月12日(火)～12月26日(火)
内 容	貸出上限を図書・雑誌が5冊から10冊に、視聴覚資料が2点から4点に拡大 貸出期間を2週間から4週間に拡大

特別整理期間(蔵書点検)の休館前に特別貸出を実施	
期 間	2月6日(火)～2月18日(日)
内 容	貸出上限を図書・雑誌が5冊から10冊に、視聴覚資料が2点から4点に拡大 貸出期間を2週間から4週間に拡大

#### 4)各種行事

きてみておはなし会：『子ども読書の日』関連イベント	
開催日	4月22日(土)
内容	ストーリーテリング初心者にも体験してもらえるよう保護者同伴で参加
場所	図書館1階 おはなし室
講師	榎原おはなしの会
参加人数	20名

赤ちゃんが「絵本」とであったら：『子ども読書の日』関連イベント	
開催日	4月29日(土)
内容	保護者と赤ちゃんが一緒に楽しみながら、おはなしや絵本の紹介
場所	かしはら万葉ホール 視聴覚室
講師	西村 洋子 さん(榎原市図書館ボランティアの会 代表)
参加人数	20名

ぬいぐるみ限定!としょかんお泊まりプラン：『子ども読書の日』関連イベント	
開催日	4月29日(土)
内容	ぬいぐるみをきっかけにおはなしに興味を持ってもらい、図書館を身近に感じてもらうイベント。ぬいぐるみと一緒におはなし会に参加 ぬいぐるみは1晩図書館にお泊りし、翌日迎えに来てもらう
場所	図書館1階 おはなし室
講師	榎原市図書館ボランティアの会(おはなし担当)
参加人数	10名

子どもの育ちと本～心を育む絵本とわらべうた～：『子ども読書の日』関連イベント	
開催日	5月14日(日) ①10時～ ②11時～
内容	長年地域で絵本に関わってきた講師が子どもの成長に沿ったわらべうたを紹介 絵本の読み聞かせなどのおはなし会も実施
場所	図書館1階 おはなし室
講師	榎原文庫連絡会
参加人数	①17名 ②23名

読書会「昭和の作家を読む」	
開催日	①6月21日(水)、②7月19日(水)、③9月6日(水)
内容	三回連続講座。戦前・戦後に分断される時代に生きた作家たちの作品を講師 とともに読み解く
場所	華薨 1階 会議室
講師	島岡 奨 さん(NPO法人コミュニケーション研究センター 理事長 国立大学法人 茨城大学名誉教授)
参加人数	①4名 ②4名 ③4名

親子手作り絵本教室(2日連続)	
開催日	8月15日(火)・8月16日(水)
内容	手作り創作絵本の制作
場所	かしはら万葉ホール 研修室2
講師	金尾 恵子 さん(絵本作家)
参加人数	子どもと保護者 27組・67名

ちょっとこわいおはなし会	
開催日	8月19日(土)
内容	怪談をテーマにしたおはなし会 大きい子～大人向き
場所	図書館1階 おはなし室
講師	樫原市図書館ボランティアの会
参加人数	16名

きてみておはなし会 : 読書の秋イベント	
開催日	10月28日(土)
内容	ストーリーテリング初心者にも体験してもらえるよう保護者同伴で参加
場所	図書館1階 おはなし室
講師	樫原おはなしの会
参加人数	35名

図書修理の実演とブックコート体験 : 読書の秋イベント	
開催日	11月18日(土)
内容	<ul style="list-style-type: none"> <li>・図書館ボランティアによる修理の実演</li> <li>・利用者持参の図書にブックコートを貼る体験</li> </ul> :利用者参加型の図書館業務の体験をしてもらうイベント
場所	図書館1階 おはなし室
講師	樫原市図書館ボランティアの会(修理班)
参加人数	7名(ブックコート体験)

ビブリオバトル -知的書評合戦- : 読書の秋イベント	
開催日	11月19日(日)
内容	参加者が各自の推薦図書を紹介し、投票によってチャンプ本を決める
場所	かしはら万葉ホール 多目的ロビー
講師	樫原ビブリオバトル部
参加人数	23名(発表者6名、観戦者17名)

小学生の本の選び方～いま、出会ってほしい本たち～：読書の秋イベント	
開催日	< 橿原市社会教育課と共催 > 11月23日(金・祝)
内容	小学生と保護者を対象に小学生に読んで欲しい本を紹介 年齢別に薦める理由などを講演
場所	かしはら万葉ホール 視聴覚室
講師	西村 洋子 さん(橿原市図書館ボランティアの会 会長)
参加人数	36名(大人17名、子ども19名)

ストーリーテリング(おはなし)をきいてみよう：読書の秋イベント	
開催日	11月25日(土)
内容	ストーリーテリングを知ってもらうための講座
場所	かしはら万葉ホール 視聴覚室
講師	橿原おはなしの会
参加人数	14名

子どもの育ちと本～心を育む絵本とわらべうた～：読書の秋イベント	
開催日	11月26日(日) ①10時～ ②11時～
内容	長年地域で絵本に関わってきた講師が子どもの成長に沿ったわらべうたを紹介 絵本の読み聞かせなどのおはなし会も実施
場所	図書館1階 おはなし室
講師	橿原文庫連絡会
参加人数	①24名 ②11名

古文書講座「江戸時代の橿原市の古文書を読む」	
開催日	①12月3日(日)、②12月10日(日)、③12月17日(日)
内容	図書館が所蔵する地域の古文書を読み解く、初心者向け講座
場所	かしはら万葉ホール 研修室1
講師	森本 育寛 さん(郷土史家)
参加人数	①23名 ②22名 ③20名

声に出して読む(音読と朗読)	
開催日	3月7日(水)
内容	講演会。「声に出して読む」ときのコツや気をつけること
場所	中央公民館 第一会議室
講師	八木 義仁 さん(畿央大学 教育学部 講師)
参加人数	40名

野菜づくり講座	
開催日	3月24日(土)
内容	図書館が所蔵する視聴覚資料を用いての講座
場所	かしはら万葉ホール 視聴覚室
講師	野村 収平 さん((一社)農山漁村文化協会)
参加人数	39名

ティーンズ・ブック・レビュー	
募集・選考	募集：9月上旬～10月末、集計：11月
展示	12月1日(金)～1月17日(水) 図書館1階
応募数	51作品
内容	中学生・高校生が薦める本のPOPを募集 図書館内にてPOPと共に図書を展示

こんな本読んでんねん！	
募集・選考	募集：7月上旬～9月末、選考：10月～12月
展示	1月19日(金)～4月18日(水) 図書館1階
応募数	477作品
内容	橿原市内の小学校4～6年生を対象におすすめの本とその紹介文を募集 選考により、6名の紹介文を「広報かしはら」2・3月号に3名ずつ掲載 上位50名の紹介文を図書館内にて図書と共に展示

図書館の福袋	
開催期間	1月5日(金)～1月7日(日)
内容	職員がテーマ沿って選書した3冊の図書を袋に入れ、福袋として用意 中の図書のタイトルが分からないようにして展示し、貸出を行った
場所	図書館1階 カウンター付近
展示数	50袋(大人向け 35袋、子ども向け 15袋)

## 6. 地域・他組織との連携

### 1) ボランティア団体

#### ① 榎原文庫連絡会

市内に所在した17の地域文庫によって昭和52年に「榎原市移動文庫連絡会」として結成。市立図書館が無かった当時、中央公民館図書室の図書を地域に巡回させる「榎原市移動文庫」の事業名に準じて「榎原文庫連絡会」と命名。平成8年の市立図書館開館後も「榎原文庫連絡会」として、主に子どもたちの読書のための活動を継続している。現在11文庫。

#### ② 榎原おはなしの会

榎原市立図書館主催の「ストーリーテラー養成講座」修了生を中心に平成12年に結成。図書館でのおはなし会や学校・幼稚園などでの絵本の読み聞かせなど、ストーリーテリングと子どもたちの読書に関わる活動をおこなっている。会員数44名。

#### ③ 榎原市図書館ボランティアの会

主に榎原市立図書館内でのボランティア活動を目的に、平成19年に発足。汚破損図書の修理をおこなう「修理班」、健康増進課・子育て支援課のスタッフとともにブックスタート事業で活動する「ブックスタート班」、図書館おはなし室やかしはらナビプラザなどでの読み聞かせなどをおこなう「おはなし班」の3班体制。会員数51名。

- ・図書館でのおはなし会 ボランティア活動
  - 『おはなし会』 28回 のべ102人活動
  - 『絵本の時間』 10回
  - 『赤ちゃんとおはなし会』 12回 のべ37人活動
- ・おはなし班 ボランティア向け勉強会の実施 11 回
- ・修理ボランティアの活動 のべ94人 164 時間
- ・ブックスタートボランティア
  - 「ブックスタート事業」でのボランティア活動 24回実施 のべ67名活動

### 2) 資料の貸出(団体貸出の利用状況)

榎原市内で活動する団体(10名以上の団体)に団体用図書の貸出を実施

主な貸出先	平成29年度 利用回数	貸出冊数
榎原文庫連絡会	30	3,425
学校・幼・保	83	14,931
学童クラブ 他	60	6,023
合計	173	24,379



### 3) 学校との連携

#### ① 図書館見学

見学日	学校名 学年
4月28日(金)	金橋小学校 3年生
5月 2日(火)	畝傍南小学校 2年生
5月 2日(火)	耳成小学校 3年生
5月11日(木)	真菅北小学校 3年生
5月12日(金)	真菅小学校 3年生
5月18日(木)	耳成南小学校 3年生
5月25日(木)	白檀幼稚園
5月26日(金)	香久山小学校 3年生
6月 8日(木)	鴨公小学校 3年生
6月22日(金)	晩成小学校 3年生
11月 9日(木)	天川中学校
12月 7日(木)	高田小学校

#### ② 中学生職場体験

実施日	学校名 人数
11月 1日 ~ 11月 2日(2日間)	八木中学校 4名
11月 7日 ~ 11月 8日(2日間)	大成中学校 3名
11月 9日 ~ 11月10日(2日間)	光陽中学校 4名
12月 7日 ~ 12月 8日(2日間)	畝傍中学校 4名
1月30日 ~ 1月31日(2日間)	白檀中学校 4名

### 4) 地域との連携

#### ① 檀原市学校図書館教育研究会

実施日	参加人数	内容
8月17日(木)	17名	資料の選書についての講座、館内見学

#### ② 多地区公民館祭りへ

実施日	参加人数
7月9日(日)	約100名

#### ③ 明日香養護学校へ

実施日	参加人数	内容
10月17日(日)	約11名	図書館見学が雨天中止となった為、訪問しておはなし等

## 5) 他組織との連携

### ① ブックスタート事業(事業主体: 榎原市健康増進課)

保健福祉センターで実施する1歳6か月健康診査で赤ちゃんと保護者へ絵本を手渡し、親子のコミュニケーションや本に接する「きっかけ」をつくる。

実施日	人数(組)	実施日	人数(組)
4月20日	47	4月21日	25
5月23日	41	5月24日	37
6月21日	38	6月22日	39
7月20日	37	7月21日	38
8月22日	39	8月23日	45
9月21日	35	9月22日	33
10月18日	36	10月19日	33
11月21日	42	11月22日	43
12月21日	40	12月22日	35
1月26日	48	1月27日	46
2月21日	45	2月22日	42
3月15日	42	3月16日	34
平成29年度実施回数			24回
人数計			940組

### ② その他の事業

#### 教科書展示会 (協力: 学校教育課)

開催日	6月16日(金)～7月17日(月)
場所	図書館 2階 展示書架
内容	榎原教科書センターとして、来年度から使用する中学校「道徳」の各社選定用図書、小学校の教科書(道徳以外)の見本及び現在、市立小中学校で使用している教科書を展示

#### おはなしピアノライブ (主催: 榎原市図書館ボランティアの会)

開催日	7月30日(日)
出演	榎原市図書館ボランティアの会会員、榎原明子さん(ピアニスト・作曲家)
場所	榎原市中央公民館・分館 軽運動室
参加者	200名(保護者を含む)
内容	榎原市図書館ボランティアの会 設立10周年事業 絵本や詩の朗読にピアノの生演奏をあわせて公演

#### 平和の折鶴コーナー設置 (主催: 企画政策課)

開催日	8月1日(火)～31日(木)
場所	図書館内
内容	折鶴スペースを設置。出来上がった鶴は千羽鶴にして、小学校から広島平和記念公園に届けられる

**ふれあい・いきいき祭～橿原市健康と社会福祉の祭典(主催:健康増進課、橿原市社会福祉協議会)**

開催日	10月15日(日)
場 所	かしはら万葉ホール2階 「わくわく遊びのフロア」ほか
参加者	20名(保護者を含む)
内 容	手遊び、紙芝居、大型絵本の読み聞かせ

**おとなの朗読会 (主催:橿原市図書館ボランティアの会)**

開催日	11月19日(日)
朗 読	橿原市図書館ボランティアの会会員
場 所	図書館1階 おはなし室
参加者	15名
内 容	大人に向けた小説や詩の朗読

**サイエンスフェスティバル～ようこそ科学のテーマパークへ！～ (主催:文化振興課)**

開催日	3月11日(日)
場 所	かしはら万葉ホール3階 展示ギャラリーほか
参加者	60名(概数)
内 容	科学絵本の紹介(図書展示も)、おはなし会

## 7. 条例・規則

### ○ かしはら万葉ホール条例(抜粋)

平成8年2月23日

条例第1号

最終改正 平成25年12月26日 条例第26号

#### 目次

- 第1章 総則(第1条・第2条)
- 第2章 文化ホール(第3条～第13条)
- 第3章 科学館(第14条～第17条)
- 第4章 図書館(第18条～第21条)
- 第5章 雑則(第22条・第23条)

#### 附則

##### 第1章 総則

#### (目的)

第1条 この条例は、市民の交流の場及び市民の文化活動の場として芸術文化、科学及び情報の拠点施設であるかしはら万葉ホールを設置し、もって市民福祉の増進と豊かな地域社会づくりに寄与することを目的とする。

#### (構成)

第2条 かしはら万葉ホールは、文化ホール、科学館及び図書館をもって構成する。

##### 第4章 図書館

#### (設置)

第18条 図書館法(昭和25年法律第118号。以下「法」という。)第10条の規定に基づき、図書、記録その他必要な資料を収集し、整理し、保存して、一般公衆の利用に供し、その教養、調査研究、レクリエーション等に資するため、図書館を設置する。

#### (名称及び位置)

第19条 図書館の名称及び位置は、次のとおりとする。

名 称	橿原市立図書館
位 置	橿原市小房町11番5号

#### (入館者の責務)

第20条 入館者は、次の各号に掲げる事項を遵守しなければならない。

- (1) この条例又はこの条例に基づく規則に違反しないこと。
- (2) 善良な管理者の注意をもって、施設、附帯設備及び図書館資料を使用すること。

#### (入館の制限等)

第21条 館長は、橿原市立図書館(以下「図書館」という。)に入館する者が次の各号のいずれ

かに該当するときは、入館を拒否し、又は退館させることができる。

- (1) 他人に危害を及ぼし、若しくは他人に迷惑となる物品を携帯する者
- (2) 動物類(身体障害者補助犬を除く。)を携帯する者
- (3) 図書館資料又は施設を損傷するおそれがあると認める者
- (4) 前3号に掲げるもののほか、管理上支障があると認める者  
(檀原市図書館協議会)

第22条 法第14条第1項の規定に基づき、図書館に檀原市図書館協議会(以下「協議会」という。)を置く。

- 2 協議会は委員10人以内をもって組織する。
- 3 委員は学校教育及び社会教育の関係者、家庭教育の向上に資する活動を行う者、公募した市民並びに学識経験のある者の中から教育委員会が任命する。
- 4 委員の任期は、2年とする。ただし、補欠の委員の任期は、前任者の残任期間とする。
- 5 委員は再任されることができる。

#### 第5章 雑則

(委任)

第23条 この条例に定めるもののほか、この条例の施行について必要な事項は、別に定める。

附 則 (抄)

(施行期日)

- 1 この条例は、規則で定める日から施行する。  
(平成8年規則第3号で、平成8年4月1日から施行。)

附 則 (平成24年条例第23号抄)

(施行期日)

- 1 この条例は、交付の日から施行する。  
(檀原市立図書館協議会の委員に関する経過措置)

第5条 この条例の施行の際現に檀原市立図書館の管理運営に関する規則(平成8年檀原市教育委員会則第4号)第22条第2項の規程により委嘱されている図書館運営委員会の委員は、前条の規定による改正後のかしはら万葉ホール条例第22条第3項規程により任命された檀原市図書館協議会の委員とみなす。

## ○ 檜原市立図書館の管理運営に関する規則

平成8年4月1日  
教育委員会規則第4号

最終改正 平成28年3月29日 教育委員会規則第7号

(趣旨)

第1条 この規則は、かしはら万葉ホール条例(平成8年檜原市条例第1号。以下「条例」という。)第22条の規定に基づき、檜原市立図書館(以下「図書館」という。)の管理運営に関し必要な事項を定めるものとする。

(事業)

第2条 図書館は、次の各号に掲げる事業を行う。

- (1) 図書、逐次刊行物及び視聴覚資料その他の必要な資料(以下「図書館資料」という。)の収集、整理及び保存
- (2) 図書館資料の館内利用及び貸出並びに読書案内及び相談事務
- (3) 地域文庫及び読書団体等の団体に対する団体貸出
- (4) 読書会、鑑賞会、映写会、講演会及び資料展示会等の開催並びにその奨励
- (5) 時事に関する情報及び参考資料の紹介及び提供
- (6) 館報その他図書館奉仕のための資料の刊行及び配布
- (7) 他の図書館、学校及び社会教育施設等との連絡及び協力並びに他の図書館との図書館資料の相互貸借
- (8) その他必要な事業

(開館時間)

第3条 図書館の開館時間は、午前9時30分から午後7時まで(日曜日及び国民の祝日に関する法律(昭和23年法律第178号)に規定する休日(以下「休日」という。)にあつては、午前9時30分から午後5時まで)とする。ただし、檜原市教育委員会(以下「教育委員会」という。)が必要と認めるときは、臨時に変更することができる。

(休館日)

第4条 図書館の休館日は、次のとおりとする。ただし、教育委員会が必要と認めるときは、臨時に開館し、又は休館することができる。

- (1) 月曜日(月曜日が休日に当たる場合は、その日以後で最も近い休日でない日)
- (2) 1月1日から同月4日まで及び12月27日から同月31日まで
- (3) 館長が定める特別整理期間(年間14日以内)
- (4) 館内整理日(毎月第3木曜日とし、その日が休日に当たる場合は、その日以後で最も近い休日でない日)

(館内利用)

第5条 図書館資料を館内で利用しようとする者は、所定の場所で利用しなければならない。

2 教育委員会は、図書館資料のうち慎重な取扱を要するものについて、その利用を制限する

ことができる。

(個人の館外利用)

第6条 個人が館外で図書館資料を利用しようとするときは、あらかじめ図書館利用カード(様式第1号。以下「個人カード」という。)の交付を受けなければならない。

2 個人カードは、次の各号のいずれかに該当する者に対し、本人の申請により審査のうえ適当と認められた場合にこれを交付する。

(1) 奈良県内に住所を有する者

(2) 奈良県内に所在する学校、官公署、会社等に在学、在職する者

3 前項の申請は、個人貸出申請書(様式第2号)に同項に規定する資格を証明する証票若しくはその写し(本市、高市郡高取町及び明日香村の住民で幼児並びに学校教育法(昭和22年法律第26号)第18条に規定する学齢児童及び学齢生徒の申込みの場合を除く。)を添えて、館長に提出しなければならない。

4 個人が館外で同時に利用できる図書館資料は、図書及び逐次刊行物においては合わせて5冊以内、視聴覚資料においては2巻以内とし、利用期間はそれぞれ15日以内とする。ただし、館長が必要と認めたときは、冊数及び巻数を増やし、又は利用期間を延長することができる。

5 個人が館外で同時に利用できる図書館資料(視聴覚資料を除く。)を利用期間満了後引き続き利用しようとするときは、他に支障がない場合に限り、15日以内においてこれを認めることができる。

6 第4項及び第5項以外の図書館資料の貸出しは、その種類等に応じて教育委員会が別に定める。

(団体の館外利用)

第7条 団体(構成員が10人以上のものをいう。以下同じ。)が館外で図書館資料を利用しようとするときは、あらかじめ団体貸出利用カード(様式第3号。以下「団体カード」という。)の交付を受けなければならない。

2 団体カードは、本市内に所在する地域文庫、学校、官公署、社会教育関係団体、会社及び読書団体等の団体(以下「読書団体等」という。)に対し、その代表者の申請により、審査のうえ適当と認めたとき、これを交付する。

3 前項の申請は、団体貸出申請書(様式第4号)に必要な書類を添えて、館長に提出しなければならない。

4 貸出して同時に貸出しできる図書館資料は、図書においては構成員1人につき5冊以内(1団体につき500冊を限度とする。)とし、利用期間は2月以内とする。ただし、館長が必要と認めたときは、この期間を短縮し、若しくは延長することができる。

5 館外で利用する図書館資料については、その代表者が責めを負うものとする。

6 館長は、団体カードを交付している団体に対し、その利用状況について報告を求めることができる。

7 図書以外の図書館資料の貸出しは、その種類等に応じて教育委員会が別に定める。

(資料の予約)

第8条 館外利用中の図書館資料(視聴覚資料を除く。)又は未所蔵の資料の利用を希望する者は、図書予約申込書(様式第5号)を館長に提出しなければならない。

(館外利用の制限)

第9条 貴重書その他館長が指定する資料は、館外利用することができない。

(利用期間中における資料の返納)

第10条 利用者は、館長が必要と認めた場合には、利用期間中においても図書館資料を返納しなければならない。

(個人カードの無効)

第11条 個人カード及び団体カード(以下「個人カード等」という。)は、次の各号のいずれかに該当するときは無効とする。

- (1) 個人カード等の登録申請書に虚偽の事項を記入したとき。
- (2) 個人カード等を貸与し、又は譲渡したとき。
- (3) 個人カード等を紛失したとき。
- (4) 第13条(第1号の規定を除く。)の規定に基づく届出を怠ったとき。
- (5) 個人カード等を2年以上使用しなかったとき。

(利用期間を過ぎた者に対する処置)

第12条 館長は、図書館資料を利用期間内に返納しなかった者及び団体に対し、期間を定めて貸出しを禁止することができる。

(館長への届出)

第13条 次の各号のいずれかに該当するときは、利用者は、その旨を速やかに館長に届け出なければならない。

- (1) 個人カード等を紛失したとき。
- (2) 利用中の図書館資料を滅失し、又は損傷したとき。
- (3) 個人カード等の登録申請書の内容に変更があったとき。

(対面朗読)

第14条 図書館資料の対面朗読を受けることができる者は、本市に在住する者で、次の各号のいずれかに該当するものとする。

- (1) 身体障害者福祉法(昭和24年法律第283号)別表中1の規定に該当する者
- (2) 館長が特に必要と認める者

(郵送貸出し)

第15条 図書館資料の郵送貸出しを受けることができる者は、本市に在住する者で、次の各号のいずれかに該当し、かつ、来館困難なものとする。

- (1) 身体障害者福祉法第15条の規定に該当する者
- (2) 長期間寝たきりの状態で常に養護を要する者
- (3) 館長が特に必要と認めた者

2 図書館資料の貸出し及び返却に要する経費は、図書館が負担する。



(他館との資料の相互貸借)

第16条 図書館は、個人の申請により他の図書館(以下「他館」という。)から図書館資料の貸出しを受け、その利用に供することができる。

2 他館から図書館資料の貸出しを受けるのに経費を必要とするときは、その経費は、図書館が負担する。

3 図書館は、他館に図書館資料を貸し出すことができる。

(資料の複写)

第17条 図書館資料(視聴覚資料を除く。)の複写を依頼しようとする者は、資料複写申込書(様式第6号)を館長に提出するものとする。

2 図書館資料の複写は、その一部分の複写とし、1人につき1部とする。

3 次の各号のいずれかに該当するときは、複写することができない。

(1) 著作権法(昭和45年法律第48号)に違反するおそれがあると認められるもの

(2) 複写により図書館資料に損傷を生じるおそれがあるもの

(3) 技術的に複写が困難なもの

(4) その他館長が複写することが不相当と認めたもの

(入館者の守るべき事項)

第18条 入館者は、館内において次の各号に掲げる事項を守らなければならない。

(1) 所定の場所以外に図書館資料を持ち出さないこと。

(2) 館内において飲食又は喫煙等をしないこと。

(3) 図書館の施設及び図書館資料を損傷しないこと。

(4) その他管理上必要な図書館職員及びこれに準ずる者の指示に従うこと。

(損害賠償)

第19条 利用者(団体にあつてはその代表者)は、次の各号のいずれかに該当するときは、これを原状に復し、現物を弁償し、又はその損害を賠償しなければならない。

(1) 図書館の施設、設備又は備品を紛失し、又は損傷したとき。

(2) 図書館資料を紛失し、又は損傷したとき。

(3) 前2号に掲げるもののほか、利用者がその責めに帰すべき事由により図書館に損害を及ぼしたとき。

(寄贈)

第20条 図書館に対して第2条第1号に規定する資料を寄贈しようとする者は、教育委員会に申し出るものとする。

(協議会)

第21条 条例第22条に規定する樞原市図書館協議会(以下「協議会」という。)に会長及び副会長を置く。

2 会長は、委員の互選によって定め、副会長は、会長が指名する。

3 会長は、協議会の会務を総理し、協議会を代表する。

4 副会長は、会長を補佐し、会長に事故あるとき、又は会長が欠けたときは、その職務を代

理する。

第22条 協議会の会議は、会長が招集する。

2 協議会は、委員の過半数が出席しなければ会議を開くことができない。

3 協議会の議事は、出席した委員の過半数で決し、可否同数のときは、会長の決するところによる。

第23条 協議会の庶務は、図書館において処理する。

(補則)

第24条 この規則に定めるもののほか、この規則の施行について必要な事項は、教育委員会  
が別に定める。

附 則

この規則は、平成8年4月1日から施行する。ただし、第4条、第5条、第8条から第10条まで、  
第12条及び第14条から第19条までの規定は、平成8年7月1日から施行する。

附 則 (以下略)



○近鉄・JRの各駅から徒歩の場合

- ・近鉄八木西口駅から約20分
- ・近鉄畷御陵前駅から約15分
- ・JR畷駅から約15分

○バスの場合

- ・かしはらしコミュニティバス「かしはら万葉ホール停留所」下車すぐ
- ・奈良交通路線バス「小房停留所」下車すぐ
  - : 橿原神宮前駅東口より「大和八木駅(南)」行 乗車約6分
  - : 大和八木駅南口より「近鉄御所駅」「下市口駅」「菖蒲町四丁目」行 乗車約12分

橿原市立図書館年報 平成29年度版

(2017年度)

発行日 平成30年8月

発行 橿原市立図書館

(編集) 〒634-0075 橿原市小房町11番5号

TEL 0744-29-2121

FAX 0744-29-1011