

# Kashihara



— 広報かしはら —

2023  
3  
No.1049



P.2 / 県知事選挙・県議会議員選挙  
P.3 / 県域水道一体化について  
P.4 / おしらせ  
P.16 / 連載

表紙：八木札の辻交流館  
(ひな人形の左右は日本古来の京式で飾られています)

※新型コロナウイルスなどの影響で、行事などが中止・日程変更されたりする場合があります。  
※イベントや施設利用時などでは感染症対策へのご協力をお願いいたします。



～その一票 みんなでつくる 大きな未来～

# 奈良県知事選挙 奈良県議会議員選挙

投票日時：4/9(日) 7時～20時

## 投票できる方（選挙資格）

H17/4/10以前（4/10を含みます）に生まれた方で、R4/12/30以前（12/30を含みます）から引き続き3か月以上橿原市の住民基本台帳に登録されている方。また、3か月以上橿原市の住民基本台帳に登録された後、R4/12/10以降に県内の他市町村に転出された方（引き続き県内に住所を有する旨の証明書を提示するか、引き続き県内に住所を有することの確認を受ける必要があります）。

## 投票所入場整理券（整理券）を郵送します

整理券は世帯主宛に「封書」で郵送します。有権者7人までを同封し、それより多い場合は別封筒になります。お手元に届きましたら、すぐに開封して中身を確認してください。

※整理券がなくても選挙資格があれば投票できます。紛失したときなどは、投票所で申し出てください。

※投票する日に選挙資格がない方は、整理券があっても投票できません。

## 選挙公報を配布します

候補者の氏名や経歴、政見などを記載した「選挙公報」を4/7(金)までに各世帯へ配布します。準備が整い次第、市ホームページにも掲載します。

## 確定投票率・開票状況をお知らせします

確定投票率：4/9(日) 21時30分頃～

開票状況：4/9(日) 22時30分頃～

市ホームページで  
「選挙速報」検索

投票場所などは整理券に記載されています。3/16(木)以降に市内で転居された方は、前住所地に応じた投票所へ行ってください。

問い合わせ先：  
選挙管理委員会事務局  
☎ 47-3519

## 期日前投票・不在者投票

### ●投票日に仕事や旅行の予定がある方など

整理券がまだ届いていなくても、選挙資格があれば投票できます。  
市役所分庁舎…3月24日(金)～4月8日(土) 8時30分～20時

※3月24日(金)～31日(金)は知事選挙のみ。4月1日(土)からは両方の投票ができます。

イオンモール橿原…4月1日(土)～8日(土) 10時～17時

※市役所本庁舎は投票所を開設しません

### ●老人ホーム・病院などに入所している方

不在者投票指定施設であれば投票できます。施設の管理者に申し出てください。

### ●出張などで市外に滞在すると見込まれる方

滞在地の市区町村で指定された場所で投票できます。事前に橿原市選挙管理委員会に投票用紙などを請求してください。

### ●重度障がいのある方、要介護5の認定を受けた方

一定の要件を満たし「郵便等投票証明書」の交付を受けた方は、郵便などで投票できます。事前に投票用紙などを請求するとき、4月5日(水) 17時までにしてください。

# 県域水道一体化に向けた検討を進めています



水道事業を取り巻く環境には様々な課題があり、これらの解決に向けて令和7年4月からの県域水道一体化（県内の水道事業の統合）を目指して、協議・検討が進められています。橿原市では、「将来にわたり安全・安心な水道水の供給を持続させる」ため県域水道一体化に参画することを令和4年12月21日に表明し、令和5年2月1日に基本協定を締結しました。今後も県域水道一体化に関する情報は、適宜ホームページなどを活用しながら周知、説明を行ってまいります。

問：上水道課（☎27-4411）



橿原市長 亀田忠彦

水道事業には、諸課題があり、それを解決する有効な手段として県域水道一体化があります。市民の皆さんとともに、未来永劫、生活をささえる水道事業が存続できるよう取り組んでいきます。



県域水道一体化に関して、ホームページで詳しく掲載しています。



## 課題

- ① 水道料金収入の減少  
・ 経営環境が益々厳しくなっていきます。
- ② 施設の老朽化が進行  
・ 水道管などの施設の事故リスクが増大します。  
・ 水道管を更新するための予算を確保することが難しくなります。
- ③ 水道職員の減少  
・ 事業維持に必要な人員が確保できなくなり、今後の水道サービスの低下が懸念されます。



## メリット

- 1) 市町村が個別に単独で経営するよりも、将来の水道料金上昇を抑制できます。
- 2) 市町村の区域を越えた施設・設備の最適化を行うことができます。
- 3) 市町村の区域を越えた人的資源（人員・ノウハウ）の有効活用が可能になります。
- 4) 施設整備に国の交付金や県の財政支援により水道管の更新促進が可能になります。

県域水道一体化に関する出前講座を開催しています

市民活動交流広場（☎47-2380）

# 新型コロナワクチン接種のお知らせ (2/9 時点)

集団接種は 3/26 (日)で終了します

4 月以降の接種体制については、国で検討中です。  
最新情報は市ホームページで随時更新しますので定期的に確認ください。



◀市ホームページ

## 3 月の集団接種予定日

対象者	接種日
12 歳以上	3 (金)、4 (土)、5 (日)、11 (土)、24 (金)、25 (土)、26 (日)
小児 (5 歳から 11 歳)	4 (土)、11 (土)、25 (土)
乳幼児 (6 か月から 4 歳)	11 (土)、25 (土)

## オミクロン株対応ワクチン接種について

対象者：初回接種（1・2回目接種）を受けられた 12 歳以上の方

※接種は、前回接種日から 3 か月経過以降に、一人 1 回のみ可能です。

すでに接種されたかは接種済証の「接種したワクチンの種類」で確認ください。

※接種券は、対象者の方に送付済です。接種券を紛失された方や届いていない方は再発行します。再発行申請フォームまたは榎原市ワクチン接種対策室（22-4001）へ連絡ください。



再発行申請

**榎原市新型コロナワクチンコールセンター (☎ 0120-280-850)**

※聴覚に障がいのある方は、障がい福祉課へ (FAX 25-7857) 平日のみ 8 時 30 分～ 17 時

## ～大切な人の悩みに気づいてください～

自殺者数は 10 年連続で減少傾向にありましたが、令和 2 年 7 月に増加に転じ、その後も減っていません。

死にたいほどの悩みを抱えた人に「気づき」、話を「聴き」、相談機関に「つなぎ」、「見守り」人がいることが必要です。さまざまな悩みにひとりで苦しまず、誰かに相談してみましよう。また、身近な人の「いつもと違う」に気づいたら「眠れていますか？」など、声をかけてみてください。まずはしっかりと悩みに耳を傾け、寄り添い、そして相談機関へつながるようサポートすることが大切です。

### 榎原市の相談先

相談窓口一覧は市ホームページからご確認ください。

### 自殺予防のためのこころの相談

奈良いのちの電話協会

☎ 0742-35-1000 (24 時間 365 日)

ならこころのホットライン (精神保健福祉センター)

☎ 0744-46-5563 (平日：9 時～ 16 時)

ならこころのホットライン

☎ 0742-81-8527 (平日：16 時～ 20 時、

土日祝：9 時～ 20 時。※受付 19 時 30 分まで)

### こころの悩みや不安を感じている方へ

SNS 相談も掲載 ▶



### 大切な人を自死でなくした方へ

奈良いのちの電話 よりそいの会 あかり事務局

☎ 0742-35-7200 (毎週火) 10 時～ 16 時)

☎ 0742-93-8397 (毎週木) 13 時 30 分～ 16 時 30 分)

### メンタルチェックシステム

こころの体温計

パソコンやスマホから手軽にストレス状態をチェックできるシステムです。疲れを感じたら「こころの体温」を計ってみませんか。チェックの後、悩みに応じた相談先一覧にもつながります。



問 健康増進課 ☎ 22-8331



## 4月の乳幼児健診・教室・相談

※すべて要予約です。

健診・教室・相談	実施日
6～7か月児健康相談	6日(木)
	7日(金)
1歳6か月児健康診査	18日(火)
	19日(水)
3歳6か月児健康診査	20日(木)
	21日(金)
離乳食教室	5日(水)
すこやか子ども相談	10日(月)
	26日(水)

詳細は下記  
二次元コードで  
ご確認ください



## 主な問い合わせ先

## ■健康情報

## 健康増進課

〒634-0065 畝傍町9-1 保健センター北館  
☎ 22-8331 FAX 24-9124  
✉ kenko@city.kashihara.nara.jp

## ■イベント情報

## 担当各課へ

## ■スポーツ情報

## スポーツ推進課

〒634-0065 畝傍町9-1 保健センター南館  
☎ 29-8019 FAX 47-3703  
✉ sports@city.kashihara.nara.jp

## 公益社団法人 橿原市スポーツ協会

〒634-0075 小房町11-1  
☎ 21-7710

✉ kashi-sports@forest.ocn.ne.jp



最新のスポーツ情報は  
市ホームページ  
(スポーツイベント情報)へ。

## 特定保健指導

特定健診の結果、特定保健指導の対象となった方に、特定保健指導利用券（オレンジの紙）が送付されます。詳しくは、特定保健指導利用券に同封されている案内でご確認ください。

**対** 橿原市国民健康保険加入者で、特定保健指導利用券（オレンジの紙）をお持ちの方

**日時** 3/3(金)・10(金)・15(水)・23(木)・27(月)の各午前

**場** 保健福祉センター北館3階

一般不妊治療費・不育治療費  
助成事業の案内

**助成金額** 一般不妊治療（体外受精・顕微授精を除く検査治療）または、不育治療に要した自己負担額の2分の1の額

**上限** 一般不妊治療・不育治療ともに10万円

**期間** 助成期間は最初に助成金の対象となった治療を受けた年度から5年度先まで

対象など詳しくはホームページでご確認ください。

3/11  
(土)市役所分庁舎4階コンベンションルーム  
13時30分～15時30分（開場13時）

## 景観まちづくり講演会

**定** 70人（先着順） **講** 1部：井岡泰時（奈良大学文学部教員）、2部：太田康時（一般社団法人奈良県建築士会）

**JR畝傍駅貴賓室公開も同時開催しています**

**時** 10時～11時30分 少雨決行 **定** 70人（先着順）

**申・問** FAXかメールでNPO法人八木まちづくりネットワーク（☎ 080-2530-7828 FAX 22-2010 ✉ info.yaginet@gmail.com）へ。※申込用紙はNPO法人八木まちづくりネットワークホームページ（URL <https://yagimachi-net.jp>）からダウンロード。

●公園緑地景観課

## 健康相談

## ～糖尿病予防・肥満改善・禁煙に向けて～

タバコは新型コロナウイルス肺炎重症化の最大のリスクです。この機会に禁煙を意識している方や、生活習慣を見直したいけど何をとり組めばいいかわからない方など、保健師や管理栄養士が、随時電話相談に応じています。

**対** 20歳以上の市民

**日** 平日8時30分～17時15分※祝を除く

**申・問** 健康増進課（22-8331）



国営飛鳥歴史公園キトラ古墳周辺地区  
10時～14時

3/12(日)

竹内街道・横大路(大道)まつり  
～難波から飛鳥へ日本最古の官道～

ステージイベントや豪華景品が当たる大抽選会、古代衣装体験などで竹内街道・横大路(大道)を盛り上げるイベントです。沿道自治体のご当地キャラクターも登場します。

飛鳥ハーフマラソンフェスタと同時開催しています。

※近鉄飛鳥駅～会場間無料シャトルバス運行(10時～14時30分)

**主催** 竹内街道・横大路～難波から飛鳥へ日本最古の官道「大道」～活性化実行委員会

**問** 観光政策課(☎21-1115)

※雨天決行荒天中止



竹内街道・横大路(大道)まつりを開催します! | イベント情報 | 竹内街道・横大路  
www.saikonokandou.com



昆虫館

①10時～ ②14時～

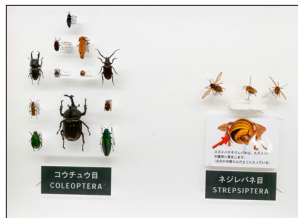
3/19  
(日)

むしムシゼミナー  
企画展の展示解説

開催中の企画展「昆虫ってどんな仲間がいるの?」の展示解説を開催します。当日は午前と午後の2回行います(内容は同じ)。学芸員による展示のおすすめや裏話などが聞けるかも?!

**¥** 観覧料

**申・問** 申し込み不要。当日各回の開始時間までに昆虫館の企画展会場へ。



市役所分庁舎 10階展望フロア  
9時～20時

3/18(土)  
～26(日)

エコについて学ぼう!

皆さんエコ活動はしていますか?市役所分庁舎10階展望フロア内で、「海洋プラスチックごみ」についてのパネル展示を開催します。エコに関するクイズも貼っていますので、その答えを観光振興支援室(市役所分庁舎1階)に伝えてください。答えてくれたお子さんには、参加賞があります。

**対** 小学生以下

**問** 観光振興支援室(☎47-2924)

近鉄八木駅北側噴水広場

受付: 8時30分～ 開始: 9時

3/25  
(土)

アートでハートなまちづくり

世界遺産登録を目指す「飛鳥・藤原」地域の観光の玄関口として、近鉄八木駅北側噴水広場の壁面を塗装で美しくします!奈良芸術短期大学の方がデザインを一緒に手掛けてくれます。噴水広場の壁面に絵を描いて、温かいハートなまちづくりを一緒にしましょう!

**対** 小学4～6年生 **定** 50人(先着順)

**申・問** 3/10(金)までに電話かメールで氏名・学年・在籍小学校・保護者電話番号・メールアドレスを記入し、橿原ロータリークラブ(10時～16時 ☎28-2801 ☒krc@jeans.ocn.ne.jp)へ。

春のガイドウォーク

県下最大の前方便円墳から桜咲く丘へ

3/25  
(土)

市観光ボランティアガイドが春景色の中、奈良県最大の前方便円墳「丸山古墳」とその周辺を案内します。

**集合** 受付: 近鉄吉野線岡寺駅東口広場 9時～9時40分 **解散**: 甘樫丘 12時ごろ

**申** 3/6(月)～市観光協会 HPで

**¥** 200円(保険・資料代) **定** 80人(先着順)

**主** 橿原市観光ボランティアガイドの会

**問** 橿原市観光協会(☎20-1123)

※当日5時時点で奈良県北部の午前中の降水確率が50%以上の場合は中止





3/26  
(日)市民活動交流広場（橿原市観光交流センター）  
13時30分～17時ころ婚活イベント  
春です！新たな扉を開けましょう！

かしはら結婚サポーターによる婚活イベントです。参加者同士でゲームやクイズをしながら交流をして、新たな出会いを見つけませんか？

**対** おおむね23歳から35歳ぐらいまでの婚活されている独身の方 **¥** 500円（当日支払い） **定** 男女各12人 ※応募多数の場合は抽選（市内在住・在勤優先）

**申・問** 3/15（水）までに二次元コードからか、メールに氏名（ふりがな）・性別・住所・電話番号・年齢・勤務先所在地を記入し、市民協働課（kyodo@city.kashihara.nara.jp）へ

3/1  
(水)～リサイクル館かしはら  
9時～17時（最終入館16時30分）

古着や食器をリユースしましょう！

ごみの減量を目的に古着などのリユース品を無料で提供します。あわせて、家庭で不要になった比較的きれいな状態のリユース品の受入れも行います。

**対** 市内在住の方

**対象品** 古着（大人用、子ども用）、子育てグッズ（おもちゃ、絵本など）、食器（新品・箱入り）

**持ち帰り** 古着、子育てグッズは一人1日5点。食器は一人1日1セット※リユース品の受入れは制限があるのでホームページで要確認

**問** 資源循環課（☎29-8086）

4/15  
(土)中央体育館  
10時～11時30分

子育て講座～体育遊び～

たっちゃん先生と家族みんなで、運動遊びをします。

**対** 市内在住の2歳以上の幼児（小学生兄弟姉妹可）と保護者

**持** 室内シューズ、はさみ

**申** 3/31（金）までに二次元コードで

**問** 西本さん（wanpaku0715@gmail.com）

3/25（土）  
～  
6/18（日）歴史に憩う橿原市博物館  
9時～17時（最終入館16時30分）令和4年度博学連携企画展  
これ、おもしろ。知らんけど。

今年で7回目の博学連携企画展、今年は博物館実習生とのコラボ企画です。全国から集まった博物館実習生の共通点は、博物館への熱意のみ。専門分野もさまざまな実習生が、考古学の枠にとらわれない資料の楽しみ方を提案します。「知らんけど、おもしろい」が、「知ったら、もっとおもしろい」「おもしろいから、もっと見よ」に変わる瞬間を体験しませんか。

※5/18（木）は「国際博物館の日」のため、観覧料無料

**問** 歴史に憩う橿原市博物館（☎27-9681）

営業時間：11時～21時（火曜定休）※季節によって変動あり

新沢千塚古墳群公園に「1000 PARK CAFÉ」がオープンします

古墳や歴史について知り、飲食も楽しめる「1000 PARK CAFÉ」が3/25（土）にオープンします。新沢千塚古墳群公園で、春の息吹を感じながら癒しの時間を過ごしませんか。



オープニングイベント開催！

「1000 PARK CAFÉ」のオープンを記念して、吹奏楽や演劇を楽しめるイベントを開催します。今注目のアーティスト「LUV K RAFT」もゲスト出演！

**場** 新沢千塚古墳群公園 桜の広場

**日・時** 3/25（土）10時～15時

**問** シルクの杜（☎26-6201）





3/12  
(日)

こども科学館  
9時30分～17時

こども科学館 春休みイベント

1 日間限りの特別イベントを開催！！作った作品は持ち帰れます。

- ¥ 科学館入館料
- 問 こども科学館 (☎29-1300)

食品サンプルづくり～春色グミとパフェづくり～

樹脂粘土とシリコンボンドを使って食品サンプルをつくってみよう。本物そっくりのカラフルですてきなパフェができるよ。

- 時 ① 9時30分～10時10分 ② 10時30分～11時10分
- ③ 12時30分～13時10分 ④ 14時30分～15時10分

整理券 配布時間9時30分～科学館入口前で参加者本人に1枚のみ配布。

- 対 中学生以下 (小学生以下保護者同伴)
- 定 各回10人
- 場 シアタールーム

特別工作教室「バルーンロケット」(随時開催)

- 時 9時30分～17時 (最終受付16時30分)
- 対 中学生以下 (小学生以下保護者同伴)
- 場 ニュートンひろば



やわらぎの郷 令和5年度前期(4月～9月) 各教室

往復はがきで申込が必要です。

¥ 1回600円

申・問 往復はがき(1人1教室)に教室名・住所・氏名(ふりがな)・年齢・電話番号を記入し、3/17(金)【必着】までにやわらぎの郷(〒634-0008 十市町63-1 ☎29-0700)へ。

※各教室の応募者が、10人未満の場合は開講しません(申し込みはがき記載の電話番号に連絡)。各コースとも教材費は実費。応募者多数の場合は先着順。

教室名	毎月	時間	定員	講師
歌声広場(20歳～)	第3(金)	10時～12時	25人	川本 三栄子
健康ヨガ教室(20歳～69歳)	第2・4(日)	10時～11時30分	25人	大江 記容未
健康絵どころぬり絵教室(10歳～)※1	第2・4(土)	13時30分～15時	25人	杉井 江理亜
英語コミュニケーション教室 <ビギナー・ミドル>(20歳～)	第2・3(日)	ミドル:9時30分～10時45分 ビギナー:11時～12時15分	各25人	谷 ローシグイト
健康麻雀教室(10歳～)	第1・3(土)	10時～12時	40人	石垣 雅浩
コーラス教室(20歳～)※2	第1・3(水)	9時30分～11時30分	25人	仲川 久代
陶芸教室(20歳～)※3	4～7月毎(土)	9時30分～11時30分	20人	山本 義博

【教材費】※1・2:500円 ※3:15,000円



3/12  
(日)新沢千塚古墳群公園 四季の広場  
10時～11時・11時30分～12時30分

## 走り方教室

シューズの履き方、ウォーミングアップ、腕振り、足の運び方まで細やかな指導を受けることができます。ライバルに差を付けよう。※雨天中止

対 小学1～6年生

講 石黒宗亮さん

¥ 1,000円

定 各10人(先着順)

申・問 電話でシルクの杜(☎26-6201)

主 かしはらパークライフ創発パートナーズ

3/5  
(日)新沢千塚古墳群公園 四季の広場  
10時～11時・12時～13時

## 忍者教室＋ニュースポーツ体験

忍者になるための修業(運動)を通して、心と身体を鍛えるクラス。ニュースポーツの体験と合わせて、忍者気分を楽しもう。雨天時はシルクの杜で開催。

対 年中～小学3年生

講 市スポーツ推進委員と忍者

¥ 1,000円

定 各20人(先着順)

持 室内シューズ(雨天時)

申・問 電話でシルクの杜(☎26-6201)

主 かしはらパークライフ創発パートナーズ

4/2(日)～  
雨天順延第43回スポーツ協会会長杯  
ソフトボール大会

監督・コーチを含め25人以内。男子はトーナメント方式、女子はリーグ戦方式。

対 市ソフトボール協会加盟チームか市内在住・在勤・在学の方のチーム※中・高生(全日制)は除く

¥ 男子1チーム5,000円、女子1チーム1,000円

※市ソフトボール協会加盟チームは会費を充当

申 榎原運動公園プール会議室で、3/26(日)10時から組合せ抽選会で受付

問 市ソフトボール協会・奥田猛さん(☎090-3355-5890)

3/27  
(月)ナカガイクライミングジム榎原店  
①9時15分～10時30分 ②11時～12時15分

## スポーツクライミング体験会

対 市内在住・在学の小学3～6年生(保護者の付添いは1人)

¥ 500円(シューズレンタルの場合のみ)

定 各回8人程度(抽選)

申・問 二次元コードか、FAX・メール・はがきに、教室名・住所・氏名(ふりがな)・電話番号・メールアドレス・希望日時・室内用シューズ(裏底がゴム)の有無・学校名・学年・保護者名を記入し、3/14(火)までにスポーツ推進課へ。※抽選結果はメールでお知らせします。

3/17  
(金)中央体育館  
19時～20時30分

## ミズノバドミントンスクール

体力はもちろん集中も高められるバドミントン!この機会に始めてみませんか?

対 12歳以上～(初心者～初級者対象)

定 10人(先着順)

持 ラケット・室内用シューズ

申・問 3/7(火)10時～電話か直接中央体育館へ(☎20-1099)

主 ミズノスポーツサービス(株)

## 榎原運動公園

## テニススクール無料体験

①レディーストーナメントコースは試合に向けたトレーニングをします!②③ビギナーコースは初めての方におすすめ!

日 ①3/9・16(木)②3/10・17(金)③3/11・18(土)

時 ①②9時～10時30分③18時～19時30分

¥ 体験無料(1回)

定 各コース10人程度(先着順)

申・問 3/2(木)9時から電話か榎原運動公園窓口で受付(☎22-6665)

主 SAP 榎原運動公園共同事業体



各土(日) | 香久山ビッグメイツグラウンド  
各 9 時～ 12 時、13 時～ 17 時  
香久山ビッグメイツ無料体験  
少年少女軟式野球

少年少女軟式野球を無料体験しませんか、野球がよりうまくなり野球を楽しめるよう私たちが応援します。技術、基礎体力やチームプレーなど知性や礼儀などを基礎から教えます。

対 年長～小学 6 年生男女

申・問 香久山総合型スポーツクラブ (☎29-3379)、担当：砥出竜介監督 (☎090-1141-8631) ※随時新規会員募集中 (年会費：3,500 円、月会費：2,000 円)

ホームページはこちら▶



檀原運動公園  
グラウンド・ゴルフ大会

対 18歳以上で市内在住か在勤・在学の方または檀原市グラウンド・ゴルフ協会会員

持 用具 (クラブ・ボールなど)・昼食

申 窓口かメールに大会名、住所、氏名、性別、年齢、電話番号、用具貸出の「要否」を記入し、締切日までに市スポーツ協会へ。※クラブ員はクラブで取りまとめて申込。

問 事務局：大澤さん (☎090-1598-9448)

大会名	日時	参加料	申込締切日
第 26 回檀原市スポーツ協会会長杯	5/14 (日) 9 時～※予備 5/18 (木)	無料	3/12 (日) 必着
第 6 回ミスノ・檀原市 G・G 協会杯	5/22 (月) 9 時～※予備 5/25 (木)	500 円	

檀原運動公園  
スポーツスクール

対 市内在住・在勤・在学の方

申・問 3/1 (水)から窓口かメールにスクール名・住所・氏名・性別・年齢・電話番号・小学生は保護者名・学年を記入し、市スポーツ協会へ。※申込後、受信確認の連絡がない場合は、スポーツ協会に問い合わせてください。受講料など詳しくはホームページへ。

大会名	対象	参加料	締切日
少年少女ソフトボールスクール	市内在住の小学生	4/2 (日) 9 時～12 時	3/26 (日)
グラウンド・ゴルフ入門スクール	18 歳以上	4/15 (土)・16 (日) 9 時～12 時	4/2 (日)

3/31 (金) | 県立檀原公苑第二体育館  
10 時～ 11 時 30 分  
KKSC こどもスプリングフィットネス

かけっこや、ミニトランポリン、ボールなどの用具を使って楽しく体を動かし、新学年に向けて体とこころの準備をしませんか！

対 年中児 (新年長児)～小学生 ¥ 500 円 (保険料込) 定 25 人程度 (先着順) 講 専属有資格講師

主 NPO 法人檀原健康スポーツクラブ KKSC 持 体育館シューズ

申・問 3/6 (月)～二次元コードか電話 (☎080-7485-0512。平日 9 時～ 18 時)

申込はこちら▶



4/2 (日) | 曾我川緑地体育館  
9 時～  
第 29 回檀原市オープン  
バドミントン大会

一般男子ダブルス、一般女子ダブルス

対 市内在住か在勤・在学の方

申・問 はがきに住所、氏名、年齢、電話番号、部門を記入し、3/17 (金)までにバドミントン協会事務局川端美智代さん (〒634-0014 石原田町 308-41) へ。※詳しくは、市バドミントン協会ホームページへ。

4/16 (日) | 曾我川緑地体育館  
9 時～ 13 時  
第 39 回檀原市ターゲット・  
バードゴルフ協会 春季大会

対 市内在住か在勤・在学の方

¥ 500 円

定 40 人

持 サンドウェッジかピッチングウェッジ (貸出可)

申・問 はがきかFAXに大会名・住所・氏名・年齢・性別・電話番号を記入して、4/2 (日)までに市ターゲット・バードゴルフ協会事務局・西畑正昭さん (〒634-0821 西池尻町 17-13 ☎FAX：27-3430) へ。



### 3月「使用済み食用油」および「使用済み小型家電」の回収

#### 【使用済み食用油】 問 環境政策課 (☎ 47-3511)

河川を汚す原因となる「使用済み食用油」を回収します。  
○家庭で使われた物に限ります。  
○ペットボトルなどの容器に入れて持ってきてください。  
○賞味期限切れの物も引き取ります。  
・下記表の場所で奇数月の同じ曜日・時間帯に回収しています。  
・市役所本庁舎北館環境政策課でも回収しています。(平日8時30分～17時15分まで)  
※市役所分庁舎では回収は行っていません。

#### 【使用済み小型家電】 問 資源循環課 (☎ 29-8086)

**回収品目** 回収ボックスの投入口 (15cm×31cm) に入る大きさの小型家電 (携帯電話やデジタルカメラなど) ※詳しくは市ホームページへ  
**回収方法**  
・下記表の場所で回収しています。  
・回収ボックス①～⑥を設置しています。  
①市役所本庁舎 ②市役所分庁舎 ③かしはら万葉ホール  
④保健センター ⑤クリーンセンターかしはら  
⑥リサイクル館かしはら

日時		場所	日時		場所
28 (火)	9時～10時	金橋地区公民館	30 (木)	9時～10時	新沢地区公民館
	10時30分～11時30分	しらかし(北)コミュニティセンター		10時30分～11時30分	耳成園集会所
	13時30分～14時30分	菖蒲町第1自治会館		13時30分～14時30分	畝傍地区公民館
	15時～16時	白檀地区公民館		15時～16時	鴨公地区公民館
29 (水)	9時～10時	八木地区公民館	31 (金)	9時～10時	真菅地区公民館
	10時30分～11時30分	香久山地区公民館		10時30分～11時30分	今井地区公民館
	13時30分～14時30分	多地区公民館		13時30分～14時30分	JAならげん真菅駅前出張所
	15時～16時	耳成地区公民館			

#### ご存じですか？ 国民年金の「学生納付特例制度」

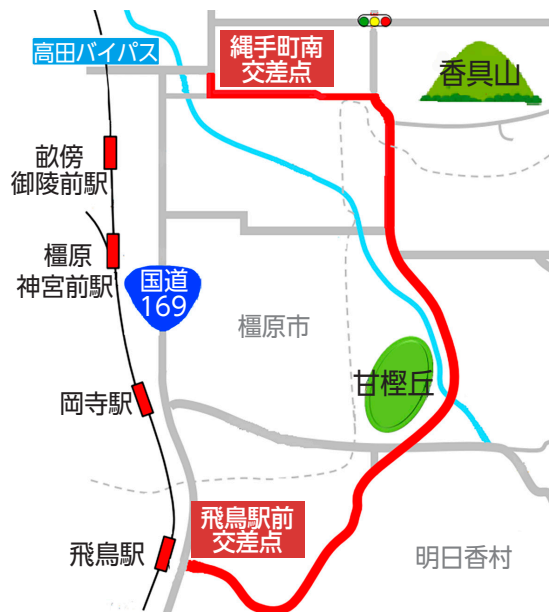
国民年金に加入している20歳以上の学生の方は、本人の所得が一定額以下の場合、国民年金保険料の納付が猶予される「学生納付特例制度」を利用できます。  
**持** 年金手帳・運転免許証などの本人確認書類・学生証  
**承認期間** 4月～翌年3月  
**問** 桜井年金事務所 (☎ 42-0033)、日本年金機構ホームページ (URL <https://www.nenkin.go.jp/>)  
●保険年金課

#### 軽自動車税(種別割)の 各種手続きはお早めに

軽自動車税(種別割)は、毎年4/1現在の所有者に課税されます。4/2以降に廃車や名義変更を行った場合は、納付が必要です(月割りの還付なし)。県外で125ccを超える二輪車の廃車や住所・名義変更をした場合は、市役所にも税止めの手続きをしてください。  
※詳しくは市ホームページへ。  
**問** 市民税課 (☎ 47-2634)

#### 「飛鳥・藤原」を結ぶ道の愛称が 「まほろばロード」に決定!

最終候補10案の中から投票により、最も投票の多かった「まほろばロード」に決定しました。今後は親しんでもらえるように、看板などの設置を予定しています。※詳しくは市ホームページへ  
**問** 建設管理課 (☎ 47-3512)



大手企業を装ったメールに注意! メールリンクや電話番号にアクセスすると、個人情報流出や詐欺の被害にあう可能性があります。●市民協働課

**本庁舎**  
〒634-8586 八木町 1-1-18  
**分庁舎**  
〒634-8509 内膳町 1-1-60

☎ 22-4001 (代表)  
ホームページ  
www.city.kashihara.nara.jp/

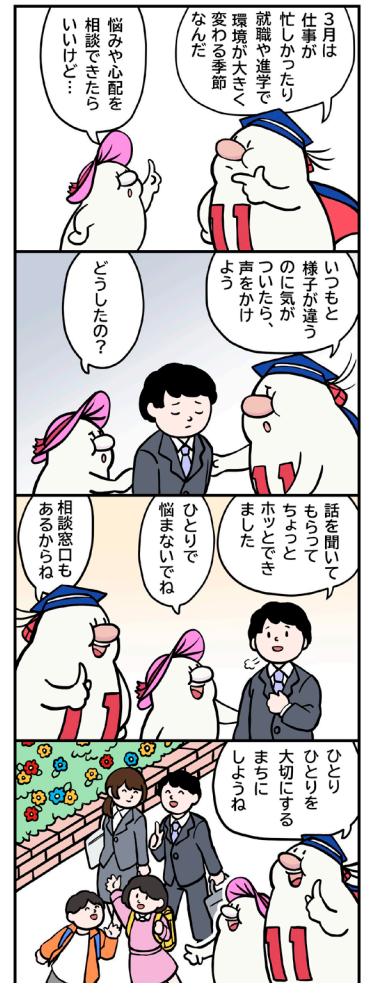
### 3月のし尿収集予定表

※収集予定日は前後する場合があります。詳細は、直接業者に問い合わせてください。

人数変更や廃止・休止する場合は、業者または浄化センターへ。☎ 浄化センター (☎ 22-8333)

日	曜日	新晃株 ☎ 22-5258	榎原大和清掃事業所 ☎ 24-3547	おおやまと環境整美事業 協同組合 ☎ 0745-52-2982
1	水	光陽①・古川・川西①・観音寺	八木・北八木・出合	曾我・中曾司・曲川
2	木	西池尻・川西①・一・川西③ 観音寺	常盤・石原田 (近鉄線北)	五井・曾我・中曾司
3	金	西池尻・川西①・一・川西③ 吉田	膳夫	小槻・北妙法寺・地黄・小網・曾我・中曾司・飯高
6	月	西池尻・吉田・一・川西③・大軽 和田・新堂	南山・戒外	小槻・大垣・上品寺・土橋・豊田・中曾司・西新堂・新口・飯高
7	火	西池尻・吉田・雲梯②・一・川西③	南浦	
8	水	西池尻・吉田・東坊城・雲梯・菖蒲 東坊城 (大発団地)	高殿	
9	木	西池尻・鳥屋・東坊城・光陽② 一・川西③・雲梯	上飛騨・四分・醍醐 (JR線北)	
10	金	鳥屋・川西①・東坊城・曲川7丁目 一・川西③	南浦 (出屋敷)・東池尻	
13	月	北越智・鳥屋・東坊城・一 川西③	醍醐 (JR線南)	
14	火	鳥屋・久米・御坊・城殿・大久保 東坊城・見瀬・大軽	木原・別所・木之本	
15	水	五条野・見瀬・大軽②・城殿	田中	北妙法寺・曾我・十市・中
16	木	雲梯①・慈明寺・大谷・見瀬 大軽・五条野	木原・山之坊	
17	金	大谷・見瀬・大軽	石原田 (米川北)・下八約	
20	月	山本・大谷・四条	法花寺・高殿・出合 (米川南)	
22	水	四条・八木・小房・縄手・南八木	出合 (米川北)・出垣内 (JR線北)	石原田・太田市・葛本・十市・常盤・山之坊
23	木	四分・城殿・小房・縄手	出合・出垣内	木原・葛本・上品寺・新賀・内膳・兵部・八木・北八木・南八木
24	金	城殿・栄和・石川・大軽①・田中	北八木	今井・五井・四条
27	月	栄和		葛本・中・東竹田

### てんいち先生



「人権標語」かわいそう言葉で終わらず 行動へ (盲成西小学校 永田 蒼美紗さん) いろいろな話 (大成中学校 橋田 陽真莉さん)

### 命を守る、 感震ブレーカーと住宅用火災警報器

平成に発生した2つの大震災による火災では、電気火災が約6割を占めました。こうした火災を防ぐには、地震発生時に電気を遮断する感震ブレーカーが大変有効です。また、火災を早期に知らせてくれるのが住宅用火災警報器です。設置義務化から10年以上が経ち、電池切れや機器不良を起こすおそれがあります。

大切な命を守るため、適正な設置・維持管理を行って下さい！

☎ 奈良県広域消防組合榎原消防署 予防課 (☎ 23-1155)

●危機管理課

### スケジュール会議・抽選会

利用月	施設/区分	会議日程	会議場所	問合せ
5月	榎原運動公園施設 【グラウンド・テニスコート】 (使用抽選会)	3/12(日) 【グラウンド】10時(受付9時45分～) 【テニスコート】11時(受付10時45分～)	榎原運動公園 競技用プール会議室	榎原運動公園管理事務所 (☎ 22-6665) 窓口:4/1(土)9時～、電話:4/11(水)8時30分～予約可。
5月	ひがしたけだーム 使用抽選会 (かしはらグリーンドーム)	3/26(日) 10時(受付9時30分～)	ひがしたけだーム (☎ 22-6011)	電話 4/1(土)～予約可。
5月	中学校ナイター	※当面の間抽選会はいりません。		スポーツ推進課 (☎ 29-8019) 窓口:4/3(月)～予約可(先着順)。
6月	中央公民館 (☎ 22-2001)	※利用登録団体は、3/5(日)9時～3/15(水)17時に窓口で事前予約。 予約が他の団体と重複した団体については3/19(日)9時から中央公民館で協議(重複していない団体は来館不要)。 登録団体以外の方は、4/1(土)9時～窓口、10時～電話で予約できます。 ※公的行事などのため使用できない日があります。		



## 3月市民窓口課休日開庁日は12日9時～12時 コンビニ交付サービス停止日は3/24(金)

- 12(日)の受付内容…証明書発行、印鑑登録など  
※**住所変更など(転入・転出・転居・世帯変更など)の手続きはできません。**※受付内容により、平日に来庁をお願いする場合があります。
  - 3/24(金)はシステムメンテナンスのため終日コンビニ交付サービスが休止します。
- 問** 市民窓口課 (☎ 47-2639)

受付内容		開庁日・時間	場所
マイナンバーカード	申請・交付	月～金 9時～17時	特設窓口 (分庁舎1階 屋内交流スペース内)
		12・26(日) 9時～17時	
パスポート	申請	月～金 9時～17時	マイナンバー パスポート 申請交付センター
	交付	月・火・木・金 9時～17時 第2・第4日曜	
		水 9時～19時	

## 児童手当の申請は忘れずに！

- 受給資格者** 国内に居住している中学校修了までの児童を養育している主たる生計維持者(留学中の場合は支給)
- 支給月額** ●3歳未満(一律)1万5000円 ●3歳～小学校修了前(第1子・第2子)1万円  
●3歳～小学校修了前(第3子以降)1万5000円 ●中学生(一律)1万円  
●所得制限以上(一律)5000円※上限額を超えると支給されません
- 持** 受給資格者名義の預金通帳・受給資格者の健康保険証・受給資格者および配偶者のマイナンバーのわかるもの  
\*当月中、または誕生日・転出予定日・退職日(公務員)の翌日から15日以内に必ず手続きをしてください。申請が遅れても遡って支給はできません。\*公務員の方は勤務先で申請してください。\*詳しくは市ホームページへ。
- 申・問** こども未来課 (☎ 22-8984)

## 新型コロナウイルス感染症の影響による 国民健康保険税減免申請

- 対** ①新型コロナウイルス感染症により、主たる生計維持者が死亡、または重篤な傷病を負った世帯②新型コロナウイルス感染症の影響により、主たる生計維持者のR4年中の事業収入・不動産収入・山林収入・給与収入のいずれかがR3年中と比較し10分の3以上減少した世帯 ※詳しくは市ホームページへ。\*窓口の混雑が予想されますので、郵送での申請にご協力ください。
- 締** 3/31(金) ※郵送の場合は必着
- 場・問** 市民税課 (☎ 47-2634)

## 税金の納期限に関するお知らせ

- 市県民税(随期分)、固定資産税・都市計画税(随期分)、国民健康保険税(随期分)納期限は3/31(金)です。
- 納期限までに最寄りの金融機関またはコンビニなどで納付してください。今後、口座振替を希望する方は、各納期限の1か月前までに近くの金融機関で手続きを行い、今期は納付書で納付してください。
- 休日窓口…3/26(日) 9～12時
- 場・問** 収税課(市役所分庁舎3階) ☎ 47-2636

## 公共下水道供用開始

- 3/1(水)から使用可能となる地域は西池尻町、川西町、醍醐町、高殿町の各一部です。
- 今回供用開始になるこの地域は、すみやかに公共下水道へ接続してください。工事の際は、「檀原市排水設備工事指定工事店」を通じて必ず排水設備等計画確認申請書を提出してください。
- 問** 下水道課 (☎ 27-4411)





イベント	実施日時・場所	問い合わせ・内容
橿原市ボランティア連絡協議会 美育推進プロジェクト かしはら サロン	3/10(金) 13時30分～15時30分 5階 ナビコンパス	内 「花一輪と花器作り」牛乳パックで花器作りをし、花を入れて仕上げます。対 市内在住の方 定 20人 (※1) 料 200円 申・問 3/1(水)から電話でナビコンパス (☎ 47-2380) へ。
橿原市NPO法人連絡会 介護相談	3/19(日) 13時～15時 5階 ナビコンパス	内 介護保険など介護に関すること全般についての相談に対応します。対 市内在住の方 定 4人(1人30分) (※1) 相談員 NPO法人サポート華生(デイサービス花の家) 申・問 3/1(水)から電話でナビコンパス (☎ 47-2380) へ。
楽学クラブ `ざ・ひめみこ、 ～だまされない「橿原」つくります 『最近多い消費者トラブル！被害状況を知り、対処方法を学ぼう』～	3/14(火) 13時30分～15時 5階 ナビコンパス	内 市民が気軽に楽しく消費者問題について学べる会です。定 30人 (※1) 問 市民協働課 (☎ 47-2638) 講 奈良県消費生活センター 中南和相談所 平井典子さん
令和4年度 市民活動公募事業支援補助 金事業報告会	4/1(土) 10時～11時30分 5階 ナビコンパス	内 今年度の市民活動公募事業支援補助金の採択事業の各事業の報告会を行います。対 市民活動公募事業支援補助金採択団体(4団体) 問 市民協働課 (kyodo@city.kashihara.nara.jp)
男女共同参画推進登録団体 育成・リーダー養成講座 生きづらさって何？ ～依存症回復支援からウェルビーイング支援へ～	3/17(金) 10時～12時 4階 ゆめおーく (※2)	内 依存症だから生きづらいのか、生きづらいから依存症になるのか、そもそも依存症って何？ウェルビーイング理論を取り入れることでどのような影響をもたらすのか？ 対 登録団体および市内在住・在勤・在学の方 定 15人 (※1) 講 ワンネス財団副代表/フラワーガーデン代表オーバーヘイム容子さん 申・問 電話でゆめおーく (11～17時 ☎ 47-3090) へ

※1 要事前予約。先着順。

※2 託児(1歳～就学前までの幼児)あり。各イベント実施日の1週間前までにゆめおーく(11～17時 ☎ 47-3090)へ。

## 子育て支援情報

「年齢別タイム」電話申込 3/1(水)～各行事の前日まで  
定員になり次第、受付終了

### こども広場

(☎ 47-2330 ナビプラザ3階)

イベント	実施日
バブバブタイム (赤ちゃんとのふれあい遊び)	3/7(火)
	3/14(火)
のびのびタイム (親子で運動・表現遊び)	3/16(木)
わくわくタイム (運動遊び・表現遊び・製作など)	3/25(土)

### 子育て支援センター

(☎ 28-7200 白檀町8-19-2)

イベント	実施日
バブバブタイム (赤ちゃんとのふれあい遊び)	3/7(火)
	3/14(火)
にこにこタイム (親子でふれあい遊び)	3/9(木)
わくわくタイム (運動・表現遊び、製作など)	3/24(金)

▼こども広場



申込方法・申込日・  
時間・定員など  
詳しくは二次元コードで  
確認してください

▼子育て支援センター



誕生月のお子さんには誕生カードがあります



**いのちの電話 電話相談員養成講座  
受講生募集**

「眠らぬダイヤル」として寄り添い支援するボランティアです。詳しくは「奈良いのちの電話」ホームページをご覧ください。

開講日 4/29(土)～8/5(土)、8/26(土)～11/25(土)。14時～16時30分  
インターン研修 12月～R6/9月の毎月2回  
場 NID 会館(奈良市) 定 50人  
締 4/20(木) 社会福祉法人 奈良いのちの電話協会 事務局 (☎ 0742-35-0500 FAX 0742-35-0533)

**橿原高等学校吹奏楽部  
第22回定期演奏会**

吹奏楽曲からポップス、歌謡曲までどなたにも楽しんでもらえるプログラムになっています。ステージマーチングもあり。詳しくはホームページで。

3/26(日) 17時30分開演(17時開場) 場 大和高田さざんかホール  
橿原高校吹奏楽部顧問 塩谷 (☎ 27-8282)

無料の場合は金額を表記していません。

**難聴者交流会**

耳が聞こえにくくて悩んでいませんか。仲間と情報交換しませんか。※要約筆記あり。

3/20(月) 13時～15時 場 保健センター南館3階  
藤井 (☎ 080-3768-3960)

## 無料相談コーナー

かしはらナビプラザ・4階 ※お車の方は市営八木駅前北駐車場か市営八木駅前南駐車場(市役所分庁舎の駐車場を除く)をご利用ください。

種類	実施日時	問合せ・内容
司法書士による法律相談	第1・第4(水) 13時～16時 第1・第3(土) 9時30分～12時30分	☎消費者金融などの借金返済問題・相続・遺言など ☎県司法書士会 ☎ 0742-22-6687 ※祝日は休み 【1人45分・予約制(市民優先)】
弁護士による法律相談①	毎週(金) 13時～16時30分 (年末年始を除く)	☎福祉総務課 (☎ 46-9002) ※祝日は休み 【1人20分・予約制10人(市民優先・1か月前から予約開始)】
弁護士による法律相談②	第2・第3・第5(水) 13時～16時	☎中南和法律相談センター ☎ 0742-22-2035 ※祝日は休み 【1人30分・予約制(中南和地区住民対象・2週間前から予約開始)】
若者自立のための相談会	毎週(月) 10時～17時	☎無就学・無就労の状態から脱出するための個別相談【予約制】 ☎若者サポートステーションやまと (☎ 44-2055 FAX 44-2056) ※祝日は休み
ひとり親のための就業相談	第1(土)、第3(水) 10時～16時	☎就職・転職活動、働くこと、仕事に関する悩みなど【予約制】 ☎県スマイルセンター (☎ 0742-24-7624) ※祝日は休み
女性の再就職準備相談	第2・第4(金) 9時30分～12時30分	☎再就職を希望する女性を準備段階から就職決定までサポートするための個別相談【予約制】 ☎県女性の再就職準備相談窓口 (☎ 0742-24-1150) ※祝日は休み
女性による女性のための面接相談	第1(土) 10時30分～13時30分 第2・3・4(水) 9時～12時 (年末年始を除く)	☎女性が抱えるさまざまな心理的問題や悩みなど【1人50分・予約制】 ☎ゆめおーく (☎ 47-3090) ※緊急の場合は、開館時間内随時受付あり。
女性相談員による電話相談	第1～4(水) 13時～16時 (年末年始を除く)	☎生き方、夫婦、家族、DV、対人関係の問題や悩みなど ☎ゆめおーく (☎ 29-5153 ※相談専用電話番号) ※緊急の場合は、開館時間内随時受付あり。
人権擁護委員による人権相談	第1・3(金)・第3(土) 13時～16時	☎日常生活で人権問題と感じたことや悩みなど ☎市民相談広場 (☎ 47-2350 FAX 47-2351) ※祝日は休み
住宅・建築相談	第1(水) 13時30分～16時30分 (祝日の場合は第2(水))	☎住宅・建築に関するさまざまな問題など ☎住宅政策課 (☎ 47-3514)【予約制(7日前まで)】
空家相談	第2(木) 13時30分～16時30分 (祝日の場合は第3(木))	☎空家適正管理に関するさまざまな問題など ☎住宅政策課 (☎ 47-3514)【予約制(7日前まで)】
消費生活相談	(月)～(木) 10時～12時、13時～16時 ※受付15時30分まで	☎消費生活に関するさまざまな問題など【市内在住・在勤者対象】 ☎消費者ホットライン (☎ 47-2360 ※(土)日祝は☎ 188) ※祝日は休み
交通事故相談	第1(水) 10時～15時 (祝日の場合は第2(水))	☎交通事故に関すること ☎県交通事故相談所 (☎ 0742-27-8731)
犯罪被害者支援相談	毎週(月) 10時～16時	☎犯罪の被害に遭われた方や家族からの相談 ☎(公社)なら犯罪被害者支援センター ☎ 23-0783 ※祝日は休み
行政相談	第4(金) 13時～16時 (祝日の場合は第4(水))	☎国などの行政に関する苦情・意見・要望など ☎奈良行政監視行政相談センター ☎ 0742-24-0300
不動産無料相談会	第3(水) 13時～16時 (祝日の場合は第4(水))	☎贈与と相続、登記、建築、借地、借家、売買・賃貸、土地有効活用など ☎NPO法人 奈良県不動産コンサルティング協会 (☎ 0743-86-4285)【予約制】
奈良県ひきこもり出張相談会	第2・第4(金) 10時～16時 (祝日の場合は翌週(金))	☎ひきこもりの方や家族からの相談【予約制】 ☎県青少年・社会活動推進課 (☎ 0742-27-8608)

※電話番号のお掛け間違いの防止のためご注意ください。

**市役所分庁舎・1階**

種類	実施日時・場所	問合せ・内容
市民相談	(月)～(金) 8時30分～17時15分	☎市行政全般 ☎情報公開室 ☎ 21-1130 ※祝日は休み

「新天地につながる想い」

連載  
124

春は身の回りに変化が訪れる季節ですね。

710（和銅3）年3月10日、元明天皇は、藤原京から平城京に遷都しました。『万葉集』には、遷都にあたって、元明天皇が詠んだ歌が収められています。

―飛ぶ鳥の明日香の里を置きて去るなば―

君があたりは見えずからもあらむ―

【意味】明日香の里を離れて北の方の奈良の都へ去っていくが、行ってしまったならば、懐かしい君の住むあたりはもはや見えないことであるうなあ。

住み慣れた飛鳥・藤原の地を離れることへの惜別の想いが込められた一首です。

なじんだ場所から新しい環境に変わるとき、寂しさや期待が入り混じった気持ちは、今も昔も通じるものがあるのではないのでしょうか。

藤原京で一つの完成を迎えた「都城」という形は、さらによい国づくりを進めていこうという人々の強い意志と共に、平城京から平安京へとこの国の首都の形として引き継がれていきました。

『世界遺産登録』は、現在の私たちが過去から未来の人々へつなぐ“想い”の形です。ぜひ一度、1300年前の人々に想いを馳せながら、春の藤原宮跡に足を運んでみてください。

●世界遺産登録推進課

【こんな本読んでんねん！】

市内の小学4年生～6年生の皆さんから募集した「おすすめの本」です。こちらの本を含む51点の作品を本と一緒に4/19(水)まで図書館で展示します。

小学校6年生

もりかわ みずき  
森川 瑞希さんからの紹介

生まれかわりのポオ

●森 絵都/作 ●カシワイ/絵 ●金の星社/出版



大事なペットのポオが、亡くなってしまった。落ち込むぼくに、ママが物語を書いて、はげましてくれるおはなしです。この本は短めのはなしで、さし絵もあって読みやすいけど、命のつながりを、考えさせられました。絵もととてもきれいで、かわいいです。「ぜんぶが生まれかわりのポオかもしれないー」

小学校6年生

たの はづき  
田野 葉月さんからの紹介

私のスポットライト

●林 真理子/著 ●ポプラ社/出版



この本は、顔も成績も地味でぶつうな13歳の彩希が女優になるという夢をみつけて、成長する勇気のもらえるすてきな本です。自分に自信のない子にオススメです。この本の魅力は、読み終わった後に、自分だけのスポットライト、自分だけの個性がある子が、強いと感じさせてくれます。勇気のあたえてくれる感動する本でした。

3月の休館日 6日(月)、13日(月)、16日(水)、20日(月)、27日(月)

【問】図書館 ☎ 29-2121

ぼくらはみんな  
生きている



ニホンカナヘビ

頭から尾の先までが最大25cmほどになるトカゲの仲間です。生息域が重なっているニホントカゲと姿がよく似ていますが、皮膚がざらざらしているので、見分けるのは簡単です。

よくおなかの色が黄色くなっているのがオス（もしくは逆にメス）といわれることがありますが、おなかの色が黄色かどうかはオスでもメスでも見られる個体差ですので、おなかの色で雌雄を見分けることはできません。

動きがそれほど素早いわけではなく捕まえやすいので、子どもたちにも大人気の生き物ですが、飼育は日光浴をうまくさせたり、生きた小さな昆虫を与えたりしないとイケないなど、少し難しい生き物です。飼育する時は飼えるかどうか、飼育方法などをよく調べてからにしましょう。

橿原市では市街地でも緑が多めであれば見られることが多いのですが、近年の印象としては少し生息数が減少気味かもしれません。

●昆虫館





橿原市公式Instagram

# 今月の1枚

公式Instagramをフォローし、#kashi\_iroをつけて皆さんが撮影した橿原市の素敵な写真を投稿してください。投稿の一部を公式Instagramや広報紙などで紹介します。

問 秘書広報課 ☎ 21-1116



橿原のお気に入りを投稿してね!

takashi5795

撮影場所：近鉄大和八木駅前北ロータリー

## 令和4年度 明るい選挙啓発ポスターコンクールを開催しました

橿原市明るい選挙推進協議会 橿原市選挙管理委員会 (☎ 47-3519)

明るい選挙推進協議会と選挙管理委員会では、毎年「明るく正しい選挙の啓発のため」にポスターコンクールを開催しています。令和4年度は市事務局に市内小学生19点、中学生85点の応募があり、そのうち18点を市優秀作品として選出しました。県審査では、市優秀作品のうち2点が入選、2点が佳作となりました。優秀作品を一部紹介します。

県審査  
佳作作品



光陽中学校1年  
伊藤 優希乃さん

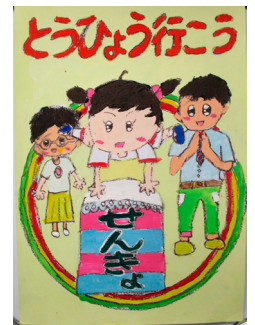


畝傍東小学校2年  
中山 睦士さん

県審査  
入選作品



畝傍東小学校4年  
吉井 果穂さん



真菅北小学校3年  
下坂 美琴さん

### 市審査 優秀賞

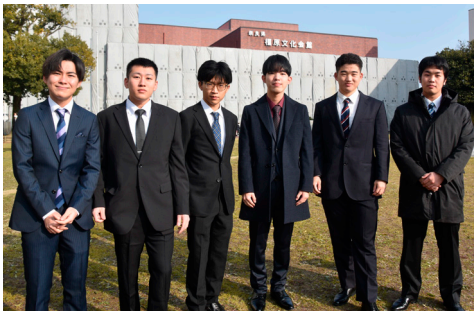
- |                 |                 |                |
|-----------------|-----------------|----------------|
| 真菅小学校2年 松尾依咲さん  | 晩成小学校5年 大友彩生さん  | 光陽中学校1年 杉本光希さん |
| 真菅北小学校3年 森島陽葵さん | 晩成小学校5年 外崎結惟さん  | 光陽中学校1年 櫻井花音さん |
| 真菅北小学校3年 古川芽依さん | 晩成小学校5年 橋詰和輝さん  | 光陽中学校1年 福角奏乃さん |
| 真菅北小学校3年 三谷陽菜さん | 晩成小学校6年 弓場大貴さん  | 光陽中学校1年 丸尾侑駕さん |
| 晩成小学校4年 長安千代さん  | 畝傍東小学校6年 武分碧凧さん |                |

優秀作品については3/8(水)～22(水)まで市役所分庁舎1階屋内交流スペースで展示予定です。



# Kashihara Kenbunroku

二十歳のつどい (20歳 対象：1,232人 ※令和4年11月30日時点)







「橿原市二十歳のつどい」が1月9日、奈良県橿原文化会館で開催されました。

今回は成人年齢が20歳から18歳に引き下げられてから初めての開催。「成人式」に代わる新たな式典として、名称を変更し、20歳の方を対象に行われました。

式典は新型コロナウイルス感染症の拡大防止のため2部制で実施。亀田市長が「日本国始まりの地としての誇りを持ち、家族や友人などに感謝して、これからの人生何事にも前向きに挑戦してください」とあいさつし、新成人の代表が「橿原市で生まれ育ったことへの誇りと、感謝の気持ちを大切に、今の自分に、何ができるかをよく考え行動し、未来を切り拓き、先導していきたいです」と力強く述べました。式典終了後のイベントでは小・中学校時代の恩師との交流があり、楽しいひと時を過ごしました。

**市公式 YouTube「カシイロ」で二十歳のつどいの様子や二十歳の目標インタビューなどを動画で配信しています ▶**



## 橿原の夜空を彩りました



1月9日に市内4か所で同時に花火が打ち上げられました。橿原市自治委員連合会が主催し「新成人の門出や新型コロナウイルス収束、市民の皆さんの幸せ」を祈念。約720発が夜空を彩りました。観覧した人たちは「とてもきれいで、明るい気分になりました。同時に4か所も上がるので、知り合いと見たことを共有できました」と色とりどりの花火を楽しみました。



# ♪ごみ出シラクラク♪

# かしはらごみ分別アプリ Kashihara Garbage Sorting App

iPhone・iOS端末



Android端末



- ・約800項目のごみ分別方法を検索可能
- ・ごみ出し日、収集情報をお知らせ
- ・操作も簡単!!

外国語版アプリも配信中

Overseas edition is now available!



iPhone・iOS端末

Android端末

対応言語：英語、中国語、韓国語

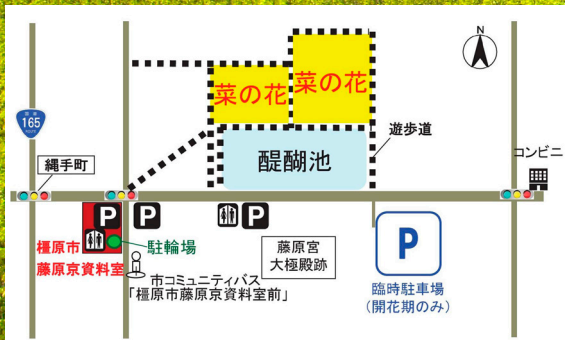
※対応OS: iOS 8以降、Android 4.0以降  
 ※このアプリは、ご家庭で出るごみ対象です。事業から出るごみは対象外ですのでご注意ください。

スマートフォンやタブレット端末等から下記の方法で無料でダウンロードできます。

- (1) 上記「QRコード」を読み取る。
- (2) 「App Store」、「Google play」からダウンロード。「かしはらごみ分別アプリ」で検索。

問 環境政策課 (☎47-3511)

## 藤原宮跡 花園開花情報



醍醐池北側の約2万㎡の花園では、3月下旬頃から4月上旬頃まで、菜の花が見頃を迎えます。

醍醐・縄手・別所・高殿・木之本の5町で構成された藤原宮跡整備協力委員会の醍醐・縄手町の皆さんに植栽をいただいています。春の藤原宮跡を美しく彩る、約250万本もの菜の花をぜひご覧ください。

※開花時期は天候等により前後する場合があります。また、臨時駐車場の詳細は、市ホームページの藤原宮跡菜の花開花情報をご覧ください。

問 世界遺産登録推進課 (☎21-1114)

※ 広告掲載の問い合わせは、大光宣伝株式会社 (☎0120-540-888) へ。