

Kashihara



— 広報かしはら —

2023
1
No.1047



- P.2 / 新年のごあいさつ
- P.3 / 市長×20歳 新春座談会
- P.7 / お知らせ
- P.21 / 連載

表紙：八木札の辻交流館

※新型コロナウイルスなどの影響で、行事などが中止・日程変更される場合があります。
※イベントや施設利用時などでは感染症対策へのご協力をお願いいたします。

新春を迎えるにあたり、謹んでご挨拶を申し上げます。
今年^{みずのとう}は卯年ですが、その中でも“癸卯”の年にあたります。癸卯の年は兔にちなんで飛躍の年というだけでなく、寒気が緩み^{ほうが}萌芽を促す年であったり、これまでの努力が実りはじめる年であると言われています。

長く続いた新型コロナウイルス感染症の終息を願うとともに、私が市長に就任して4年目となる今年の市政運営によりいっそう真摯に取り組んでまいりますので、引き続き市政へのご支援とご協力を賜りますようお願いいたします。

結びに、本年が皆さまにとって実りある良き年となりますよう、心からお祈り申し上げます。

檀原市長 亀田 忠彦



謹賀新年

新年のごあいさつ



市民の皆さまには、輝かしい新年を迎えるにあたり、謹んでお慶びを申し上げます。

新型コロナウイルス感染症は、未だ終息に至っておりませんが、昨年は、「新しい生活様式」における感染拡大防止と地域経済活動の両立への取り組みが行われてまいりました。

市議会といたしましても、市民の皆さまの健康と生活を守ることを最優先に、課題解決に向けてしっかりと審議し、より暮らしやすいまちづくりに努めて参りますので、一層のご支援とご協力を賜りますようお願いいたします。

皆さまにとりまして、幸せと希望に満ちあふれた新しい年となりますことを心より祈念いたします。

檀原市議会議長 細川 佳秀



三浦 示早 さん

梅本 莉子 さん

岡 紘太郎 さん

山口 哲平 さん

市長 × 20 歳 新春 座談会

亀田市長と20歳を迎えた皆さんが、橿原市の好きなおとこや、住んでいてもっとこうなったらいいなと思うこと、それぞれの目標などをざっくばらんに話しました。

—— まずは皆さんの
今年の目標を教えてください

山口 新型コロナウイルスの影響でずっと行けていないのですが、海外旅行に行きたいです。特にアメリカのディズニーランドに行ってみたいんです。

梅本 普段の生活が忙しくて忘れがちですが、家のことをきちんとやりたいです。掃除や洗濯などちょっとしたことですが、そのちょっとしたことをきっちりやりたいです。

三浦 車の免許を取ってから親と一緒に乗ってもらっていたのですが、今年は自分一人で運転できるようになって、どこか遠くまで行ってみたいです。

岡 自分は理系で身近にあるものというところで、天気に興味を持っています。大学で天気サークルに入っていて、今年は気象予報士試験にチャレンジしようと思います。

市長 やりたいことがいっぱいあるって良いことですよね。それぞれの目標に向かって、頑張ってください。



—— 皆さんは市外や県外の人に
檀原市をどう紹介していますか？

山口 やっぱり大和八木駅かな。大
阪・奈良・京都・吉野にも行けるこ
んなに便利な駅はないと思います。
岡 ほんとそう思います。京都で下
宿をしているんですが、一本で帰っ
て来れるのはありがたいです。

梅本 近鉄電車では京都から「檀原
神宮前」行きがあるので、その終点

がある場所だよって紹介しています。

三浦 イオンモール檀原（アルル）
がある場所だよって言います。やっ
ぱり檀原を代表するショッピング
モールなので。

岡 万葉集にでてくる「天の香具山」
は檀原にあるんだよって紹介してい
ます。

市長 皆さんが言ってくれたものは
檀原市を象徴するものですよ。でも
県外に出ると、なかなか「檀原」
の漢字を読んでももらえないことや、
大阪の「柏原」と間違えられること
もありますよね。

山口 読んでももらえないなら、むし
ろ「檀原市」を「さいたま市」みた
いに「かしはら市」とひらがなにす
るってのはどうですか（笑）

市長 そう！そういう斬新なアイ
ディアってとても素晴らしいです。
私たちも頭を柔らかくして、どんど
ん檀原市をアピールする方法を考え
たいです。

—— 檀原市の好きなところを教
えてください

山口 僕は意外と何もないとこが
好きなんです。適度に都会で適度に

田舎なところ。あとは大和八木駅。
八木駅には奈良県で一番有名な駅に
なっしてほしいです。

梅本 お父さんが仕事終わりに曾我
川緑地でジョギングをしたり、美味
しいごはん屋さんもたくさん知って
いて、よく連れて行ってくれたりし
ます。家族みんなが檀原での生活を
満喫している姿を見ると、改め
て住みやすい環境なんだなって実感
します。

三浦 どこにでも行きやすく、アク
セスが良いところです。難波まで40
分くらいだし。なのに電車の窓から
檀原を見ると自然を感じられる。大
和三山の四季折々の姿が大好きです。
あとは他の地域に比べて、災害が少
ないと思います。安全な街に住んで
いるっていう安心感があります。

岡 歴史的なものがたくさんあると
ころが魅力的です。檀原神宮・大和
三山・藤原宮跡・今井町：こんなに
多くあるのは他の市にない強みだと
思います。今年も藤原宮跡のコスモ
スを見に行きたかったけど、行けな
かったんです。

梅本 私、コスモス見に行きました。
人がたくさん来ていたし、とてもぎ

れいでした！

市長 皆さんがそう言ってくれてい
るのはとてもうれしいですね。今の
お話は檀原市の強みですね。

歴史的なものと言えば、檀原市は
奈良県、桜井市、明日香村とともに
「飛鳥・藤原の宮都とその関連資産群」
の世界遺産登録を目指しています。
世界遺産登録されると世界に檀原市
をアピールできるチャンスなんです。

最近では株式会社カプコンと連携





してゲーム「ストリートファイター」のキャラクターを活用したPRも行って、県外や国外の人にも知ってもらう機会を増やしていきたいと考えています。

—— 檀原市に住んでいて、もっとこうなったらいいなと思うことはありませんか？

山口 夜まで遊ぶ場所が少ないですね。ストリートバスケットなどができる場所があったらいいと思います。あとはラーメンフェスみたいなイベントもいっぱいやってほしいなって。色んな地域でやっているのを見ると、とにかく他の市町村には負けたくないなって思いますね。檀原は奈良県の中心地にあるんで。

梅本 檀原市内のバスがもっと乗りやすくなってほしいなと思います。イオンモールに行くときによく乗るのですが、時間や金額が…。もっと気軽に乗ることができたらなと思います。

三浦 私は大学からフィギュアスケートを始めたので、檀原にスケートリンクがあったらなと思います。そこまではいかななくても、駅前などにアミューズメントパークや遊ぶところがあつたらいいなと思います。

岡 大和八木駅周辺に高校生が気軽に行けるお店がもっとあつたらいいなと思います。居酒屋などはたくさんあるのですが、安くごはんが食べ

られたり、時間をつぶす場所があれば。最近は新しいお店がいっぱいできているので、発見は多いんですが。

三浦 それわかる！塾がいっぱいあるんですが、学生はお昼ご飯を買った時や、ちょっとしゃべりたい時などはとても困ると思います。

市長 皆さんが言っていた内容についても大切なことだと思います。若い方の感じている課題が解決できれば、若い方にもっと集まってもらえると思います。

最後に

市長 若い方の想いを聞かせていただいて、とても参考になりました。話していると皆さんが檀原市に良い印象を持ってくださっているなと感じました。皆さんは今後も檀原市に住み続けたいなと思いますか？

みんな “ちょうどいい”から住めるなら、住み続けたいなと思います。

市長 そう言ってもらえると、とてもうれしいです。若い方も檀原市のことを考えてくれているんだなと感じました。これからもそれぞれの目標に向かって頑張ってください。

—— ありがとうございます

八木札の辻交流館 で 座談会を行いました！

八木札の辻交流館（旧東の平田家）は古代大和の主要道路「下ツ道」と「横大路」との交差点である「八木札の辻」にあります。平田家は東西に向かい合っ立地し、いずれも江戸時代の旅籠の風情を残している建物です。平成29年には日本遺産に登録されています。

現在は一般公開されており、貸室としても利用できます。

問 電話 FAX：26-2684（北八木町2丁目1番1号）



地震に備えましょう

日本は、大きな地震がひんぱんに発生する、世界でも有数の地震大国です。橿原市もいつ、大きな地震災害に見舞われるかわかりません。

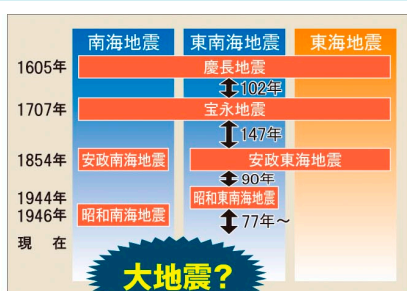
地震から大切な命を守るため、地震に対する危険性を正しく理解し、一人一人が自分でできる地震対策を考えましょう。

問 危機管理課 ☎ 21-1104

橿原市に影響がある地震とは??

橿原市は、プレートの境界で発生する地震とプレートの内部で発生する地震の両方の影響を受けるおそれがあります。どのような地震に対して備えておく必要があるのかを、しっかり理解しておきましょう。

大きな影響をおよぼすおそれのある地震は東南海地震と南海地震です。南海トラフ沿いの大規模地震は今後 30 年以内に発生する確率が 70% から 80% であり、橿原市の最大震度は6強となっております。



大きな影響をおよぼすおそれのある地震は、奈良盆地東縁断層帯を震源とする地震です。30年以内に発生する確率は0%から5%であり、橿原市の最大震度は7となっております。



地震から生命を守るためには??

地震による死亡やケガの原因の多くは、建物の倒壊や家具などの転倒により下敷きになってしまうことです。地震の被害を防ぐためには、建物の耐震化の推進とともに、家具の転倒防止策に取り組み、家の中の安全性を高めることが重要です。

■安全空間を確保

- ・ 倒れやすい家具は人の出入りの少ない部屋にまとめておきましょう。
- ・ 寝室や長時間過ごす部屋には家具を置かないようにしましょう。

■家具の正しい配置

- ・ じゅうたんや畳に背の高い家具を置かないようにしましょう。
- ・ 転倒防止器具などで固定し、上下が分割している家具は必ず金具で連結しましょう。

■収納物の飛散を防止

- ・ 家具の上にガラス製品など壊れやすい物は置かないようにしましょう。
- ・ 開き戸タイプの家具には開き扉ストッパーを取り付けましょう。

■建物の耐震

- ・ 耐震診断を受けて、自宅の耐震性能を確かめましょう。

Point !

普段から住まいの近くの避難所の位置を確認しておきましょう。避難情報は、橿原市安全・安心メールでもお知らせします。

【登録方法】

bousai.nara-kashihara-city@raidan2.ktaiwork.jp 宛に空メールを送信するか、QRコードを読み取り、空メール(件名・本文不要)を送信してください。



新型コロナウイルスワクチン接種のお知らせ

記載している内容は、12/12 時点のものです。

内容に急な変更が生じる場合があります。

最新情報は市ホームページを随時更新しますので定期的に確認してください。

市ホームページ



特例臨時接種期間（無料で接種できる期間）は、R5/3/31 までです。

年末年始の業務について

コールセンター 12/29（木）～1/3（火）休業

電話予約 年末は12/28（水）17時まで受付。年始は1/4（水）8時30分から受付。

インターネット予約 常時受付

オミクロン株対応ワクチン接種について

対象者 初回接種（1・2回目接種）を受けられた12歳以上の方

※接種は、前回接種日から3か月経過後から可能です。

※接種券は、対象者の方に送付済です。接種券を紛失された方や届いていない方は再発行します。再発行申請フォームまたは榎原市ワクチン接種対策室（22-4001）まで連絡ください。

再発行申請



榎原市新型コロナウイルスワクチンコールセンター

☎ 0120-280-850 8時30分～17時 通話料無料

※聴覚に障がいのある方は、障がい福祉課へ（FAX 25-7857）平日のみ 8時30分～17時

運動普及推進員とともに 体を動かしませんか（申込不要）

定例ウォーキング 毎月第2金曜

榎原森林遊苑を約1時間ウォーキングします（雨天中止。実施の有無は当日8時30分以降に健康増進課へ）。

対 18歳以上の市民 日 1/13、2/10、3/10 各9時30分～11時30分 持 歩数計（お持ちの方）

場 保健センター南館2階（受付時間：9時30分～9時50分）
※血圧が高い場合など参加できないことがあります。

わくわくエクササイズ 毎月第3金曜

屋内で体操などを行います。

対 18歳以上の市民 日 1/20、2/17、3/17 各9時30分～11時30分 場 保健センター南館2階

※体温を測定してきてください。

主な問い合わせ先

健康情報

健康増進課

〒634-0065 畝傍町9-1 保健センター北館
☎ 22-8331 FAX 24-9124
✉ kenko@city.kashihara.nara.jp

イベント情報

担当各課へ

スポーツ情報

スポーツ推進課

〒634-0065 畝傍町9-1 保健センター南館
☎ 29-8019 FAX 47-3703
✉ sports@city.kashihara.nara.jp

公益社団法人 榎原市スポーツ協会

〒634-0075 小房町11-1
☎ 21-7710

✉ kashi-sports@forest.ocn.ne.jp



最新のスポーツ情報は
市ホームページ
（スポーツイベント情報）へ。

子宮頸がん予防ワクチン接種

R3/11/26 から、子宮頸がん予防ワクチン接種の積極的勧奨が再開されました。

対 H18/4/2～H22/4/1 生（中学1年生～高校1年生相当の年齢の女子）※ H9/4/2～H18/4/1 生の方で接種を希望される方は健康増進課へ（R7/3/31までの期間であれば接種可能）。

期 半年～1年の間に3回接種する必要があります。

場 委託医療機関へ予約し、予診票・母子健康手帳を持って受診。



詳しくはこちら

2月の乳幼児健診・教室・相談

※すべて要予約です。

健診・教室・相談	実施日
6～7か月児健康相談	6日(月)
	7日(火)
1歳6か月児健康診査	16日(木)
	17日(金)
3歳6か月児健康診査	20日(月)
	21日(火)
離乳食教室	3日(金)
すこやか子ども相談	10日(金)
	27日(月)

詳細は下記
二次元コードで
ご確認ください



2/13
(月)

保健センター北館2階
9時15分～

今日からはじめるウォーキング講座

ウォーキングは、血圧・血糖値の低下、筋肉や骨の強化、肥満解消など様々な効果があります。講座を受けてウォーキングを生活に取り入れましょう。

対 市内在住の18歳以上の方

内 ①正しいウォーキング方法の講義と実践②屋外でウォーキング（雨天時は室内で実践）

定 15人（予約要）

申・問 電話かFAXで健康増進課へ

妊娠中の方へ

～妊婦歯科健診を受けましょう～

母子健康手帳交付時に妊婦歯科健診受診券をお渡ししています。

妊娠期間中1回、登録医療機関【歯科医院】で歯科健診を無料で受けることができます。歯科健診に適した時期は、妊娠14週から27週です。

妊娠中は、つわりやホルモンの影響などで、口の中の状態が変化しやすく、むし歯や歯周病にかかりやすくなるため、普段以上の注意が必要です。妊娠中の歯科健診はぜひ受けましょう。



詳しくはこちら

1/20
(金)

こども科学館
9時30分～12時

ちびっこ科学館 day

「科学館」と聞くと小さい子どもには早いイメージがありませんか？科学館デビューにぴったりな0～3歳の親子で楽しんでもらえる企画です。鍵付き授乳室やミルクのお湯も完備しているので、赤ちゃん連れでも安心です。

【ミニ実験教室タイム（10分間）】 10時30分～、11時30分～

【“赤ちゃんからの科学館の楽しみ方”お話し（20分間）】 10時～、11時～

¥ 入館料 ※予約不要

問 かしはら万葉ホール管理事務室（☎29-1300）

特定保健指導

～特定保健指導利用券が届いたあなたへ～

特定健診の結果、特定保健指導の対象となった方に特定保健指導利用券（オレンジの紙）を送付しています。詳しくは、特定保健指導利用券に同封されている案内で確認してください。

対 橿原市国民健康保険加入者で、特定保健指導利用券（オレンジの紙）をお持ちの方※要予約

日 1/6(金)・16(月)・25(水)・31(火)、2/3(金)・8(水)・13(月)・24(金)・28(火)・3/3(金) ※いずれも午前。

場 保健センター北館3階

申・問 健康増進課へ

19時～

1/9 (月)

【花火打上イベント】 かしはら みんなの日 つなげよう輝く夜空に希望の絆 「夢、活力、感謝、笑顔を～」 新春 市民の皆様の幸せを祈り 成人を祝う

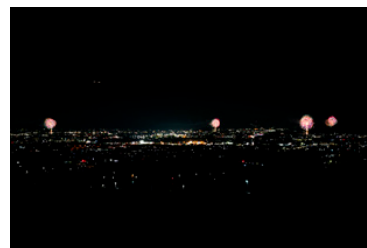
コロナ収束を願うとともに市民の皆さんの幸せを祈念し、新春の成人の日に檀原市民の皆さんへ「夢と活力」を届け、新成人の輝かしい門出を祝福します。檀原市民の皆さんや医療従事者、学校関係者、自治会関係者、各種団体の皆さんなど、困難へ立ち向かわれている方への「感謝」の思いを込め、今後、ますます檀原市民の皆さんの「笑顔」が増え、希望の絆を築くために「かしはらみんなの日」を開催します。

※会場の用意はありません。近隣で観覧される場合は、新型コロナウイルス感染症対策のため、密を避け、付近の住民の方へのご配慮をいただくよう、ご協力をお願いいたします。

主 檀原市自治委員連合会 **内** 花火打上

場 ①大垣池西側、②耳成山公園、③檀原市運動公園硬式野球場、④別所町高所寺池

問 市民協働課 (☎ 47-2638)

1/29
(日)

こども科学館
10時30分～

令和4年「宇宙の日」記念 特別講演会

日本宇宙フォーラムの先生による分かりやすく楽しい宇宙についての講演会を行います。

講 寺門和夫 (一般財団法人日本宇宙フォーラム 宇宙政策調査研究センター フェロー)

【テーマ】 月に行ってみよう

定 50人 (先着順。入場規制あり)

¥ 入館料

問 かしはら万葉ホール管理事務室 (☎29-1300)

1/21
(土)

今井まちなみ交流センター はないらか「華薨」

空き家セミナー&個別相談会

空き家適正管理に関するセミナーと無料相談会を開催します。

対 県内に空家を所有・管理する方

時 【セミナー】 13時～14時

【個別相談会】 14時15分～16時15分 (要予約)

講 ただたか NPO 法人空き家コンシェルジュ代表理事 ありえ 有江 止太さん

申・問 1/13 (金)までに NPO 法人空き家コンシェルジュ (☎35-6211)

1/7 (土)～
2/26 (日)

こども科学館

はやぶさ2 こどもむけパネル

2020/12/6に感動的なカプセル帰還を果たした「はやぶさ2」のミッションをこども向けにわかりやすく解説したパネルを、JAXA からデータを借りて展示します。

昨年好評だった「リュウグウサンプル・レプリカ」も併せて展示します。

¥ 入館料

問 かしはら万葉ホール管理事務室 (☎29-1300)

1/29
(日)

図書館

【1部】 10時～ 【2部】 11時～ (各約30分)

子どもの育ちと本 ～心を育む絵本とわらべうた～

長年地域で絵本に関わってきた講師が絵本やわらべうたを紹介するおはなし会です。

対 【1部】 おおむね2歳までの子どもと保護者

【2部】 おおむね2歳～小学校低学年までの子どもと保護者

定 各10人 (大人・子ども合計。先着順)

申 二次元コードから

講 檀原文庫連絡会

問 図書館 (☎ 29-2121)



2/19(日)

こども科学館
13時～16時45分

レゴマインドストームプログラミング教室

プログラミング教材「レゴマインドストーム EV3」を使ったロボットプログラミングを体験。基本的な使い方からロボット操作の応用までを1日で学びます。

対 小学5年生～中学3年生 ※小学5・6年生は保護者同伴必須（参加者1人に対し付添者2人まで）

定 8人（応募多数の場合は抽選）

申・問 1/24(火)までにインターネット「e 古都なら」

問 かしはら万葉ホール（☎ 29-1300）

申込はこちら

1/30
(月)子ども総合支援センター
10時～12時
気になる子どもをもつ保護者の学習会

内 『子ども達の進路と未来を考える』～親亡き後の事よりも大切なこと～

対 市内在住の方

定 50人（先着順）

講 サポート21・なら 馬郡繁さん※手話通訳・要約筆記があります。

申・問 こども発達支援課（☎27-8122

FAX)27-8411)



昆虫館

1/17(火)～
4/16(日)企画展「昆虫ってどんな仲間がいるの」
～身近な昆虫で見てみよう～

バッタやカマキリ、チョウ、コガネムシなど昆虫には色々なグループがありますが、それぞれのグループにはどんな仲間がいて、どんな特徴があるのかをパネルや身近な昆虫を中心とした標本を使って紹介する企画展です。

問 昆虫館（☎ 24 - 7246）

毎週(土)

香久山体育館
香久山体育館ダンススクール生募集

香久山体育館で楽しくダンスを始めてみませんか？
（初回に限り無料体験実施中）

対 リトル：年長～小学2年 キッズ：小学3年～4年 ティーン：小学5年～

時 リトル：11時50分～ キッズ：13時～ ティーン：15時40分～ 各1時間

¥ 1クール(3ヶ月10回) 8,380円。1回参加1,040円 **定** 各クラス15人

主 ミズノスポーツサービス(株)

申・問 香久山体育館（☎ 24-2670）

毎週
(火)(水)(金)香久山ビッグメイツグラウンド
9時～12時
香久山ビッグメイツ
無料体験グラウンドゴルフ

グラウンドゴルフは高度な技術を必要としません。集中力や調整力を発揮する場面がうまく組み合わせられており、ルールもごく簡単なことから、初心者でもすぐに取り組みます。雨天中止。

対 18歳以上 **持** 用具貸可能

申・問 香久山総合型スポーツクラブ 理事長：砥出武司（☎ 29-3379）担当：熊田治次

※随時新規会員募集中（年会費：5,000円、月会費：500円）。



曾我川緑地体育館テニスコート テニススクール無料体験会

基礎から楽しくテニスを学ぼう！

対 18歳以上

日・時 ① 1/26 (木)、1/31 (火)のいずれか 19時30分～21時 (初中級)、② 1/28 (土) 19時30分～21時 (中上級)

¥ 体験無料 (月謝制 7,850円)

持 ラケット (レンタル有)・シューズ

定 各6人 (先着順)

主 ミズノスポーツサービス(株)

申・問 1/11 (水) 10時～電話か直接曾我川緑地体育館 (☎ 25-2511)

第50回畝傍山一円クロスカントリー大会 ボランティア募集

第50回畝傍山一円クロスカントリー大会のボランティアを募集します。

対 市内在住か在勤・在学の18歳以上の方で、説明会・大会日の両方に参加できる方

日・時 説明会：1/14 (土)・15 (日) (どちらか1日) 10時～。大会日：1/22 (日) 8時30分～。

場 説明会：檀原市中央体育館

大会日：檀原運動公園市総合プール中央ゲート前

申・問 直接窓口か電話・メールに住所・氏名・年齢・電話番号を記入し1/11 (水)までに市スポーツ協会へ

檀原運動公園 屋根付運動場 19時～21時

1/29
(日)

エンジョイフットサルスクール

ルールを知らなくてもOK！気軽にフットサルを楽しめます！

対 18歳以上

¥ 1,000円/人 **定** 20人 (先着順)

申・問 檀原運動公園ホームページを参照ください。QRコードもご利用ください。(☎ 22-6665 FAX 22-8591 ✉ info@kouen-kashi-sports.net) **主** SAP 檀原運動公園共同事業体



香久山体育館 9時30分～11時30分

2/9 (木)
・10 (金)

初心者卓球体験会

原則2日間参加できる方。初心者が対象です。

対 市内在住・在勤・在学で18歳以上の方

定 10人 (抽選)

持 室内用シューズ・ラケット (お持ちの方)

講 NPO 法人香久山総合型スポーツクラブ

申・問 二次元コードを読み取るか、メール・はがき・FAXに、教室名、住所、氏名 (ふりがな)、電話番号を記入し、1/25 (水)までにスポーツ推進課へ。



ひがしたけだドーム 9時～

3/5
(日)

男女混合フットサル大会 (雑カップ)

【チーム編成】

1チーム12人以内。監督は選手として出場可。プレーには必ず女性が3人以上出場。ゴールキーパーは男性。

【試合方法】

10分ハーフ。当日抽選。女性のゴールは2点、男性は1点。

対 市内在住か在勤・在学で、男子は18歳以上、女子は12歳以上で編成したチーム (小学生を除く)

定 6チーム (先着順)

申・問 直接窓口かメールに大会名・全員の住所・氏名・年齢・性別・電話番号・代表者の電話番号を記入し、2/8 (水)までに市スポーツ協会へ。

スポーツスクール

申・問 1/5 (木)から窓口かメールにスクール名・住所・氏名・性別・年齢・電話番号を記入し、市スポーツ協会へ。※申込後、受信確認の連絡がない場合は問い合わせてください。受講料など詳しくは市スポーツ協会ホームページへ。

スクール名	日時	場所	メ切
グラウンド・ゴルフ入門スクール	18歳以上	2/11 (土)・12 (日) 9時～12時 【檀原運動公園まほろば広場】	2/8 (水)
女子フットサルスクール	中学生以上の女子	2/1～3/22 毎週水 19時～21時 【ひがしたけだドーム】	1/25 (水)

要介護認定を受けられた方の税金の控除について 問 長寿介護課 (☎ 22-8108)

本人・被扶養者が身体障害者手帳や療育手帳などの交付を受けていない方でも、65歳以上で障がいの程度が障がい者に準ずるものとして市町村長の認定を受けた場合は、確定申告などにより所得税や市・県民税の障害者控除を受けることができます。

対 次の要件をすべて満たす方

- ①身体障害者手帳・療育手帳・精神障害者手帳・戦傷病者手帳の交付を受けていない方
 - ②橿原市に住所がある65歳以上（S33/1/1以前生まれ）で、要介護認定を受けている方
 - ③介護保険の認定調査票または主治医意見書で、日常生活自立度の判定が一定基準である方
- ※申請により確定申告時に必要となる認定書（障害者控除対象者認定書）を発行します。

認定基準日

所得税申告の対象となる年の12/31

※対象者が年の中途中で死亡または出国している場合は、その死亡日または出国した日となります。

申請に必要なもの

- ①申請書【第1号様式】※窓口または市ホームページからダウンロードできます。
- ②申請者（来庁者）の印鑑および身分証明書
- ③対象者本人の介護保険被保険者証または写し

※他市町村から転入した方または市内の特別養護老人ホーム・養護老人ホーム・ケアハウスなどに入所していて介護保険の保険者が他市町村の方（住所地特例者）は、橿原市で介護保険の認定調査を行っていない場合があるので問い合わせてください。

令和4年所得税申告の対象となる認定基準日はR4/12/31となるので、1/4(水)以降に申請してください。
(対象者が年の中途中で死亡または出国している方を除く)

また、おむつ代に係る医療費控除を受けるのが2年目以降の方は、寝たきり状態にあること・尿失禁の発生可能性があることを確認できれば、確定申告書などに添付する医師の証明書に代わる「おむつに係る費用の医療控除確認書」を交付します。

イオンモール橿原 確定申告会場のお知らせ

- 日** 2/7(火)～2/10(金)
時 10時～16時30分※受付は15時30分まで
場 イオンモール橿原 3F イオンホール
※混雑の状況により、会場内の入場者数を調整するほか、早めに相談受付を終了する場合があります。土地・建物・株式などの譲渡所得、贈与税や相続税などに関する相談は、直接税務署へ。
問 葛城税務署 (☎ 0745-22-2721) ●市民税課

公的年金などの源泉徴収票の送付

R4年1月～12月に老齢基礎年金（厚生年金保険、国民年金などの老齢または退職を支給事由とする年金）を受け取られた方に、「公的年金等の源泉徴収票」が日本年金機構から1月中旬頃に送付されます。大切に保管し、年末調整や確定申告に使用してください。

問 桜井年金事務所 (☎42-0033)

●保険年金課

令和5年度から適用される個人市県民税の主な改正

住宅ローン控除

所得税の住宅ローン控除可能額のうち所得税から控除しきれない分を翌年度分の個人市県民税から控除する限度額について見直され、原則R4年1月以降の入居で最高97,500円となります。

18歳または19歳の方の非課税基準について

民法の成年年齢の引下げに伴い、R5/1/1時点で18歳または19歳の方は、非課税になる所得基準が135万円から415,000円に引き下がります（扶養親族がいる場合は異なります）。

税制改正の詳しい内容は市ホームページへ。 **問** 市民税課 (☎ 47-2634)

もう受けましたか？ 特定健診

約1万円相当の内容の健診が1,000円の自己負担で受診できます。さらに受診者の中から、抽選で260人に商品券が当たるキャンペーンも実施します。

対 40歳～74歳で、橿原市国民健康保険に加入している方

※受診券(緑色のはがき)が必要です。手元がない方は、お問い合わせください。

※健診受診時に橿原市国保の資格喪失していた場合は、自費。

受診期限 2/28(火)

※今年度40・45・50・55・60歳になる方には、自己負担金の補助制度があります。詳しくはお問い合わせください。

問 保険年金課 (☎ 47-2640)

1月市民窓口課休日開庁日は8(日)9時～12時 コンビニ交付サービス停止日は12/29(木)～1/3(火)・18(水)

● 8(日)の受付内容…証明書発行、印鑑登録など
※住所変更など(転入・転出・転居・世帯変更など)の受付はできません。受付内容により、平日に来庁をお願いする場合があります。

● 12/29(木)～1/3(火)と18(水)はシステムメンテナンスのため、終日コンビニ交付サービスが休止します。1/12(木)17時～終日は戸籍証明書交付の利用者登録ができません。

問 市民窓口課 (☎ 47-2639)

受付内容	開庁日・時間		場所
マイナンバーカード	申請・交付	月～金 9時～17時	特設窓口 (分庁舎1階 屋内交流スペース内)
		8・29(日) 9時～17時	
パスポート	申請 交付	月～金 9時～17時	マイナンバー パスポート 申請交付センター
		月・火・木・金 第2・第4日曜 9時～17時	
		水 9時～19時	

事業を営む個人・法人の方へ 償却資産の申告のお願い

市内で工場や商店を営んでいたり、駐車場やアパートの賃貸経営をしているなど、事業を行っている方で償却資産を所有している方は、毎年1/1現在の所有状況を申告してください。

提出方法 資産税課へ郵送または直接持参。eLTAX(エルタックス)でも提出可。申告用紙は市ホームページからもダウンロードできます。 **締** 1/31(火)

問 資産税課 (☎ 47-2635)



在宅医療・介護連携相談窓口

在宅での医療や介護に関する悩みをご相談ください。経験豊富な看護師が相談に応じます。(電話相談可)
※市役所での相談を希望する場合は、事前にお電話ください。

日・時 毎週(水)金(祝を除く) 13時30分～17時

場・問 市役所分庁舎2階 長寿介護課 (☎ 22-8118)

税金の納期限に関するお知らせ

市県民税(4期分)、国民健康保険税(7期分)納期限は1/31(火)です。

納期限までに最寄りの金融機関またはコンビニなどで納付してください。今後、口座振替を希望する方は、各納期限の1か月前までに近くの金融機関で手続きを行い、今期は納付書で納付してください。

● 休日窓口…1/29(日) 9～12時

場・問 収税課(市役所分庁舎3階 ☎ 47-2636)

認知症サポーター養成講座

認知症についての基本的な知識(病気や病状)、認知症の方との接し方など、認知症への理解を深めましょう! ※今回は会場での開催です。

日・時 2/21(火) 14時～15時30分

場 保健センター北館4階 視聴覚研修室

定 20人 **持** 筆記用具・飲み物など

申・問 2/1(水)～電話で長寿介護課(☎ 22-8118)へ。

本庁舎
〒634-8586 八木町 1-1-18
分庁舎
〒634-8509 内膳町 1-1-60

☎ 22-4001 (代表)
ホームページ
www.city.kashihara.nara.jp/

ファミリー・サポート・センター会員募集

市内在住の子育てを応援してほしい人（依頼会員）と応援したい人（援助会員）が会員になり、地域で助け合う組織です。援助会員は子どもの預かりや送迎などを行うことで依頼会員の子育てを応援します。子育て支援の輪を広げましょう。詳しくは市ホームページへ。

☎ こども広場 (☎47-2330)



給食無償化等子育て世帯支援金

☎ 9/1 時点で市内在住の小中学生の保護者

支給額 19,400円（減額の場合あり）

申請期限 1/31 (火)

対象者の方には、申請案内を郵送しています。（市立小・中学校在校生には学校から案内を配布済みで、申請した方は支援金が給食費に充当されています。）

※詳しくは市ホームページへ

☎ 教育総務課給食係 (☎47-3525)

病児保育

保育所（園）、幼稚園、小学校などに通う生後6か月～小学6年生の児童が病気によって通所（園）・通学困難で、保護者が勤務などで家庭で育児・看護できないときに病院併設の保育室で預かります。

日・時 平日：8時～17時、土曜日：8時～12時

利用方法 ①事前登録→②利用予約と診察→③利用
※緊急時は当日に事前登録できる場合あり。詳しくはキッズケアルームへ。

☎ 吉川医院キッズケアルーム（中曽司町172-8 ☎21-0171）、こども未来課 (☎25-2790)

階層区分	定義	平日全日	平日半日 土曜日
第1	生活保護法による被保護世帯 市町村民税非課税世帯	無料	無料
第2	市町村民税課税世帯	2,000円	1,000円

保育士・幼稚園教諭 を募集しています

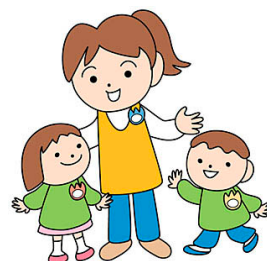
「子育てしやすいまち かしはら」を目指す橿原市では、保育現場で働く皆さんの力が必要です。子どもたちの笑顔と日々成長する姿に触れながら、楽しく働きませんか。

【市立こども園・幼稚園について】

募集期間 令和4年度は随時、令和5年度は1/10(火)～。

雇用条件 市ホームページでご確認ください。

申・問 こども未来課 (☎25-2790)



▲ YouTube で
募集動画公開中



▲ 市ホームページ
令和4年度市立こども園
保育士募集



▲ 市ホームページ
幼稚園教諭募集



▲ 私立保育園・
私立認定こども園
は直接各施設へ。

市営住宅入居者募集

団地名	住所	号数
北妙法寺	北妙法寺町705	1-104号
城殿	城殿町470	1-101号
城殿	城殿町470	1-208号
四条	四条町2-11	5-102号
四条	四条町2-11	5-202号
日高山	上飛驒町100-1	〇-3号
日高山	上飛驒町100-1	〇-18号

申・問 1/6 (金) から配布する申込用紙に必要事項を記入し、1/20 (金)までに住宅政策課 (☎ 47-3514) へ。

上下水道部からのお知らせ

●指定給水装置工事事業者

【新規】福峯商会 (縄手町143-7 ☎35-1656)、株式会社ワイジーテック (奈良市法華寺町898 ☎55-2739)

【廃止】株式会社 森水道工業所 (堺市北区新金岡町5-7-328 ☎072-253-9224)

【休止】クシマ設備工業株式会社 (堺市北区北花田町3-33-21 ☎072-255-1622)

問 上水道課 (☎ 27-4411)

白檀南小学校・白檀北小学校の統合校の校歌の歌詞を募集します

R6年度に開校予定の統合校の校歌の歌詞を募集します。
対 県内在住の方または県外在住で白檀中学校区出身の方
内 校歌の歌詞 (1番から3番) **賞金** 採用された方に5万円 (中学生以下の方は保護者へ贈呈)
申・問 応募チラシに記載の作成条件に基づき作成し、1/31 (火)までに教育総務課 (☎ 29-5901) へ。
 ※応募チラシは市ホームページに掲載、または市役所分庁舎などに設置しています。



橿原市事業継続支援金第2弾の申請期限などを延長しました

融資の実行などの期限 R4/12/31 (土) ⇒ 2/28 (火)

支援金の申請期限 1/31 (火) ⇒ 2/28 (火)必着※ 2/22 (水)以降に融資の実行などがあつた場合は、実行などの日から7日後まで

問 地域振興課 (☎ 21-1117)

※対象となる要件、給付額など詳しくは市ホームページへ



軽OSS、軽JNKSのサービス開始

●軽OSS (軽自動車ワンストップサービス) 軽自動車の新車購入時の保有関係手続きがパソコンからインターネットでいつでも申告納付が行えるようになりました (スマートフォン及びタブレットからは利用できません)。対象は軽三輪、軽四輪の軽自動車です。二輪、原付、小型特殊自動車は対象となりません。

問 市民税課 (☎47-2634)

●軽JNKS (軽自動車税納付確認システム) 軽自動車の継続検査 (車検) 時に必要であった納税証明書 (継続検査用) の提示が原則不要となりました。ただし、納税情報がシステムに反映されるまで日数を要するため、納付後すぐに継続検査を受ける場合は、これまでどおり納税証明書の提示が必要です。

なお、小型二輪車 (251cc以上) の継続検査時には従来通り納税証明書の提示が必要です。

問 収税課 (☎47-2636)

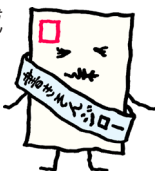
ユネスコ世界寺子屋運動支援活動強調月間 ～書き損じはがきの収集～

ユネスコ世界寺子屋運動は、発展途上国の子どもや大人に教育の機会を提供する運動です。その支援活動として書き損じはがきの収集をしています。

期間 1/31 (火)まで

場 市役所分庁舎1階総合案内、人権・地域教育課、中央公民館、市内各小中学校など

問 飛鳥・橿原ユネスコ協会事務局 (人権・地域教育課内 ☎29-6991)



その書き込みには責任がともないます

画面の向こうには、人がいます。加害者にも被害者にもならないように、インターネットは正しく使いましょう。インターネット上の差別・誹謗中傷は許されません。もし、あなたが傷ついたら、一人で悩まずに相談してください。

問 人権政策課 (☎ 21-1090)



本庁舎
〒634-8586 八木町 1-1-18
分庁舎
〒634-8509 内膳町 1-1-60

☎ 22-4001 (代表)
ホームページ
www.city.kashihara.nara.jp/

1月「使用済み食用油」および「使用済み小型家電」の回収

【使用済み食用油】 問 環境政策課 (☎ 47-3511)

河川を汚す原因となる「使用済み食用油」を回収します。
○家庭で使われた物に限ります。
○ペットボトルなどの容器に入れて持ってきてください。
○賞味期限切れの物も引き取ります。
・下記表の場所で奇数月の同じ曜日・時間帯に回収しています。
・市役所本庁舎北館環境政策課でも回収しています。(平日8時30分～17時15分まで)
※市役所分庁舎では回収は行っていません。

【使用済み小型家電】 問 資源循環課 (☎ 29-8086)

回収品目 回収ボックスの投入口 (15cm×31cm) に入る大きさの小型家電 (携帯電話やデジタルカメラなど) ※詳しくは市ホームページへ
回収方法
・下記表の場所で回収しています。
・回収ボックス①～⑥を設置しています。
①市役所本庁舎 ②市役所分庁舎 ③かしはら万葉ホール
④保健センター ⑤グリーンセンターかしはら
⑥リサイクル館かしはら

日時		場所	日時		場所
24 (火)	9時～10時	金橋地区公民館	26 (木)	9時～10時	新沢地区公民館
	10時30分～11時30分	しらかし(北)コミュニティセンター		10時30分～11時30分	耳成園集会所
	13時30分～14時30分	菖蒲町第1自治会館		13時30分～14時30分	畝傍地区公民館
	15時～16時	白檀地区公民館		15時～16時	鴨公地区公民館
25 (水)	9時～10時	八木地区公民館	27 (金)	9時～10時	真菅地区公民館
	10時30分～11時30分	香久山地区公民館		10時30分～11時30分	今井地区公民館
	13時30分～14時30分	多地区公民館		13時30分～14時30分	JAならけん真菅駅前出張所
	15時～16時	耳成地区公民館			

令和3年度リサイクル館かしはら 資源ごみ回収実績のお知らせ

リサイクル館に持ち込まれた資源ごみなどは、分別処理した後、リサイクル業者に引き渡しています。限りある資源の有効利用を図るとともに、売却収入が市の財源となっております。

R3年度に缶類・金属類・古紙類・ガラスビン類・ペットボトルなどの資源ごみを売却した収入は、約8,357万円でした。回収・分別のご協力ありがとうございました。

●資源循環課

再資源集団回収報償金(後期分)の申請

12/31(土)までに再資源(新聞紙・雑誌類・段ボール・ミルクカートン・古繊維・アルミ缶)集団回収を行った市内各種団体は、報償金交付申請書に計量証明書の原本を添えて申請して下さい。

代表者や振込口座などの変更がある団体は、団体登録変更届と通帳の写しも提出して下さい。

期限 1/16(月)

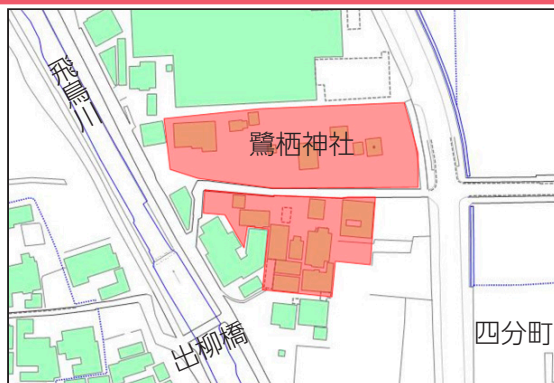
問 環境政策課 (☎ 47-3511)

公共下水道の供用開始

1/19(木)から使用可能となる地域は四分町、曾我町、小房町、曲川町の各一部です。

今回供用開始になるこの地域は、すみやかに公共下水道へ接続してください。工事の際は、「橿原市排水設備工事指定工事店」を通じて必ず排水設備等計画確認申請書を提出してください。

問 下水道課 (☎ 27-4411)



【人権標語】遊びだと思っているのは自分だけ(百成西小学校 河田 夢奈さん)

その言葉 案外私は傷つくよ(白檀中学校 柿内 理沙さん)

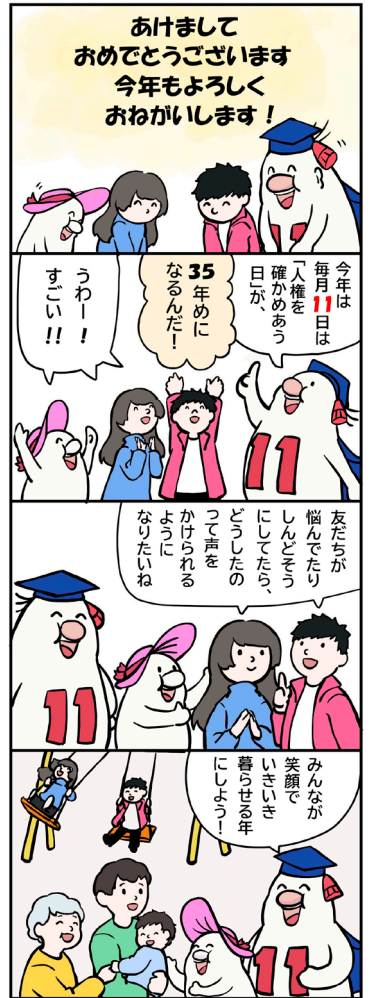
1月のし尿収集予定表

※収集予定日は前後する場合があります。詳細は、直接業者に問い合わせてください。

人数変更や廃止・休止する場合は、業者または浄化センターへ。問 浄化センター (☎ 22-8333)

日	曜日	新見株式会社 ☎ 22-5258	榎原大和清掃事業所 ☎ 24-3547	おおやまと環境整美事業 協同組合 ☎ 0745-52-2982
6	金	光陽①・古川・川西①・和田大軽・菖蒲・東坊城(大発団地)	八木・北八木・出合	曾我・中曾司・曲川
7	土			五井・曾我・中曾司
10	火	西池尻・川西①・一・川西③	常盤・石原田(近鉄線北)	小槻・北妙法寺・地黄・小綱・曾我・中曾司・飯高
11	水	西池尻・川西①・一・川西③ 新堂・雲梯	膳夫	
12	木	西池尻・吉田・一・川西③・雲梯②	南山・戒外	
13	金	西池尻・吉田・雲梯②・一・川西③	南浦	
14	土			小槻・大垣・上品寺・土橋・豊田・中曾司・西新堂・新口・飯高
16	月	西池尻・吉田・東坊城・一・川西③	高殿	
17	火	西池尻・鳥屋・東坊城・光陽②・一・川西③・曲川7丁目	上飛驒・四分・醍醐(JR線北)	
18	水	鳥屋・川西①・東坊城	南浦(出屋敷)・東池尻	北妙法寺・曾我・十市・中
19	木	北越智・鳥屋・東坊城・見瀬大軽	醍醐(JR線南)	
20	金	鳥屋・久米・御坊・城殿・大久保見瀬・大軽	木原・別所・木之本	
23	月	五条野・見瀬・大軽②	田中	
24	火	雲梯①・慈明寺・大谷	木原・山之坊	
25	水	大谷	石原田(米川北)・下八釣	石原田・太田市・葛本・十市・常盤・山之坊
26	木	山本・大谷	法花寺・高殿・出合(米川南)	木原・葛本・上品寺・新賀・内膳・兵部・八木・北八木・南八木
27	金	四条・八木・小房・縄手・南八木	出合(米川北)・出垣内(JR線北)	今井・五井・四条
30	月	四分・城殿	出合・出垣内	葛本・中・東竹田
31	火	城殿・栄和・石川・大軽①・田中	北八木	

てんいち先生



農業委員と農地利用最適化推進委員が新体制でスタートしました

任期 R4/12/1 ~ R7/11/30

問 農業委員会事務局

(☎ 21-1214)

詳細は市ホームページをご覧ください。



自衛官など採用種目のご案内

今年度採用の自衛官候補生、予備自衛官補を募集しています。詳しくは下記へ。

申・問 自衛隊榎原地域事務所 (☎ 29-9060)、奈良地方協力本部 (<http://www.mod.go.jp/pco/nara>)

●市民協働課

スケジュール会議・抽選会

利用月	施設/区分	会議日程	会議場所	問合せ
3月	榎原運動公園施設 【グラウンド・テニスコート】 (使用抽選会)	1/8(日) 【グラウンド】10時(受付9時45分~) 【テニスコート】11時(受付10時45分~)	榎原運動公園 競技用プール会議室	榎原運動公園管理事務所(☎ 22-6665) 窓口:2/1(水)9時~、電話:2/11(土)8時30分~予約可。
3月	ひがしたけだドーム 使用抽選会 (かしはらグリーンドーム)	1/22(日)10時(受付9時30分~)	ひがしたけだドーム(☎ 22-6011)	電話 2/1(水)~予約可。
3月	中学校ナイター	※当面の間抽選会は行いません。		スポーツ推進課(☎ 29-8019) 窓口:2/1(水)~予約可(先着順)。
4月	中央公民館(☎ 22-2001)	※利用登録団体は、1/5(水)9時~1/15(日)17時に窓口で事前予約。 予約が他の団体と重複した団体については1/22(日)9時から中央公民館に調整(重複していない団体は来館不要)。 登録団体以外の方は、2/1(水)9時~窓口、10時~電話で予約できます。 ※公的行事などのため使用できない日があります。		

本庁舎
〒634-8586 八木町 1-1-18
分庁舎
〒634-8509 内膳町 1-1-60

☎ 22-4001 (代表)
ホームページ
www.city.kashihara.nara.jp/

コミュニティ助成事業

宝くじの助成金を活用して、十市町自治会が集会所を整備しました。この事業は、(一財)自治総合センターが宝くじ社会貢献事業として、宝くじの受託事業収入を財源として実施しているR4年度のコミュニティ助成事業の助成を受けました。

☎ 市民協働課 (☎47-2638)



“課金”に注意しましょう!

子どもがスマホのゲームなどで親のクレジットカードを利用し、何度も”課金”をし、高額請求となるケースが多発しています。課金をする場合は家族でルールを決め、クレジットカードは子どもが触れない場所にしまう、ペアレンタルコントロールを利用するなど対策を講じましょう。

既にお悩みの方は橿原市消費生活センターに相談して下さい。

☎ 市民協働課 (☎47-2638)

老人クラブ活動に参加してみませんか

福祉総務課 (☎21-7565)

老人クラブは、軽スポーツなどを通して自らの健康づくりを進め「生活を豊かにする活動」と、地域の清掃美化活動などのボランティア活動をはじめとした「地域を豊かにする活動」を行っている自主的な組織です。

また、地域の老人クラブによって組織されている橿原市老人クラブ連合会では、軽スポーツ大会の企画や長寿大会などを通して地域の老人クラブ活動を支援しています。

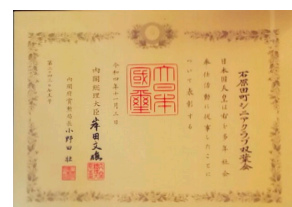
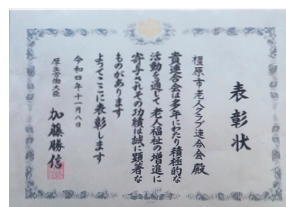
老人クラブ活動に興味のある方は、橿原市老人クラブ連合会 (☎28-0383) へお問い合わせください。



▲ペタンクをする様子

全国老人クラブ連合会設立60周年記念 全国老人クラブ大会で、橿原市老人クラブ連合会 (会長 植田紘一) が厚生労働大臣表彰を受けられました。

また、石原田町シニアクラブ双葉会 (会長 江島利典) が国から秋の褒状 (緑綬) を受章されました。



事業者・労働者だより

ハローワーク大和高田

マザーズコーナーのご利用案内

マザーズコーナーでは、経験豊かな女性スタッフによる「担当者制の就職支援」をはじめ、地域ごとの保育情報や子育て支援サービスに関する情報の発信の他、コーナー内にキッズスペースを常設しているので小さなお子様連れの方でも気軽にご利用できるようになっています。

☎ ハローワーク大和高田マザーズコーナー (☎ 0745-52-5801 (部門コード 44#))

内職 (家内労働) 求人情報が

ホームページ上から検索できます

奈良県 (奈良・高田) しごとiセンターでは、内職 (家内労働) の求人情報をホームページ上に公開しています。自分に合った求人を一覧表から自由に検索し、求人事業所に直接連絡できます。また、Webでの就職相談なども受け付けています。

☎ 奈良県奈良しごとiセンター (☎ 0742-23-5730)
(内職について) <https://www.pref.nara.jp/21004.htm>
(就職相談について) <https://www.pref.nara.jp/56565.htm>

職業訓練募集

- ①機械 CAD 技術科
- ②住宅リフォーム技術科
- ③CAD/NC技術科
- ④電気設備技術科
- ③④はビジネススキル講習付き
- ☑ 再就職希望の方
- 定 ①②各 6 人 ③④各 10 人程度
- 訓練期間 ①②3/3 (金)~8/30 (水)
- ③④3/3 (金)~9/29 (金)
- ¥ 教科書代など
- 募集期間 1/4 (水)~27 (金)
- 場・問 ポリテクセンター奈良 (☎ 22-5226) ※無料駐車場あり

近鉄大和八木駅南側
開館時間
【1～3階】9時～19時
【4・5階】9時～17時
※4階は(土)(日)祝閉館（相談や
広場利用がある場合を除く）

中南和地方の名産品や体験、
展示など楽しいことがいっぱい！



橿原市観光交流センター

かしはらナビプラザ

Kashihara City Tourism Exchange Center

イベント	実施日時・場所	問い合わせ・内容
橿原市ボランティア連絡協議会 みちの小屋 サロン	1/10 (火) 13時30分～15時30分 5階 ナビコンパス	内 「交通安全・家内安全・商売繁盛で笹持ってこい」 吉兆笹作り 定 15人 (※1) ￥300円 持 色鉛筆、はさみ、糊 申・問 1/4 (水)から電話でナビコンパス (☎ 47-2380) へ。
橿原市NPO法人連絡会 介護相談	1/15 (日) 13時～15時 5階 ナビコンパス	内 介護保険など介護に関すること全般の相談に対応。 対 市内在住の方 定 4人 (1人30分) (※1) 相談員 NPO法人サポート華生 (デイサービス花の家) 申・問 1/4 (水)から電話でナビコンパス (☎ 47-2380) へ。
楽学クラブ `ざ・ひめみこ` ～だまされない「橿原」つくります 『消費者の視点でみる橿原市の 歴史～同じ天領でも大違い～』～	1/17 (火) 13時30分～15時 5階 ナビコンパス	内 市民が気軽に楽しく消費者問題について学べる会です。 定 30人 (※1) 問 市民協働課 (☎ 47-2638) 講 寺石 正温さん
こころをほぐして癒す講座 自分のこころを色でみる 「ポコアポコ・パステルアート」	1/21 (土) 13時30分～15時30分 4階 ゆめおーく (※2)	内 絵が苦手な方でも大丈夫。こころと色は密接に関係して いて、人は自分に必要な色を自然と選び、その色を見たり、 触れたり、使うことで癒しになります。体感してみませんか？ 対 市内在住・在勤・在学の方 定 15人 (※1) 講 Prism～プリズム～自分のこころを色でみる 岩尾かほりさん 申・問 電話でゆめおーく (11～17時 ☎ 47-3090) へ。
おしゃべりかふえ 【男女共同参画推進団体 子育て傾聴ボランティア共催】	2/10 (金)、3/10 (金) 10時～12時 4階 ゆめおーく (※2)	内 育児・ママ友との付き合い方などお話しませんか？ 対 市内在住・在勤・在学の女性 定 各5人 (※1) 申・問 電話でゆめおーく (11～17時 ☎ 47-3090) へ。
母と娘の関係を考える講座 ～わたしの人生を生きるために～	2/13 (月) 10時～12時 4階 ゆめおーく (※2)	内 母との関係がしんどい、上手くいかない、、、そう感じている娘のための講座です。 対 市内在住・在勤・在学で母親との関係に悩んでいる女性 講 女性ライフサイクル研究所 フェリアン 副所長 津村薫さん 定 15人 (※1) 申・問 電話でゆめおーく (11～17時 ☎ 47-3090) へ。

※1 要事前予約。先着順。

※2 託児 (1歳～就学前までの幼児) あり。各イベント実施日の1週間前までにゆめおーく (11～17時 ☎ 47-3090) へ。

子育て支援情報

【年齢別タイム】電話申込 1/4 (水)～各行事の前日まで。
定員になり次第、受付終了。

こども広場

(☎ 47-2330 ナビプラザ3階)

子育て支援センター

(☎ 28-7200 白檀町8-19-2)

▼こども広場



申込方法・申込日・
時間・定員など
詳しくは二次元コードで
確認してください

▼子育て支援センター



イベント	実施日
◎子育て講座「マミーアンサンブル ☆ハッピーおれんじ」	2/2 (木)
◎子育て講座「健やかな発育のために」	2/8 (水)
バブバブタイム (赤ちゃんとのふれあい遊び)	1/17 (火)
	1/24 (火)
のびのびタイム (親子で運動・表現遊び)	1/19 (木)
わくわくタイム (運動遊び・表現遊び・製作など)	1/21 (土)

イベント	実施日
◎特別講座「親子でリズム遊び」	2/17 (金)
◎特別講座「絵本とふれあいあそび」	2/28 (火)
バブバブタイム (赤ちゃんとのふれあい遊び)	1/17 (火)
	1/24 (火)
にこにこタイム (親子でふれあい遊び)	1/19 (木)

誕生月のお子さんには誕生カードがあります



市民活動

掲示板

無料の場合は金額を表記していません。

奈良シニア大学 新年度受講生募集 ～体験受講受付中～

様々なジャンルにわたる一般教養講座（午前）と史跡探訪 / 絵画 / 書道の選択科目講座（午後）です。

日・時 毎週水曜日10時～14時30分

場 大和信用金庫 3階第一会議室

問 一般社団法人日本コミュニティカレッジ 奈良シニア大学事務局 (☎0742-81-7372 FAX0742-81-7383) info@japan-communitycollege.com URL https://narasenor.com

放送大学で学んでみませんか？

第1学期（4月入学）学生募集

出願資格 ①満15歳以上の方：1科目から学習する選科、科目履修生として入学可能。②満18歳以上で高校卒業などの大学入学資格をお持ちの方：書類選考で大学卒業を目指す全科履修生として入学可能。③大学入学資格をお持ちでない方で、①で所定の単位を修得し満18歳以上の方：全科履修生として入学可能。

出願期間 【第1回】2/28(火)必着

【第2回】3/1(水)～14(火)必着

申・問 放送大学奈良学習センター (☎0742-20-7870

URL https://www.ouj.ac.jp)

無料相談コーナー

かしはらナビプラザ・4階 ※お車の方は市営八木駅前北駐車場か市営八木駅前南駐車場（市役所分庁舎の駐車場を除く）をご利用ください。

種類	実施日時	問合せ・内容
司法書士による法律相談	第1・第4(火)13時～16時 第1・第3(土)9時30分～12時30分	☎消費者金融などの借金返済問題・相続・遺言など 問 県司法書士会 ☎0742-22-6687 ※祝日は休み 【1人45分・予約制（市民優先）】
弁護士による法律相談①	毎週金 13時～16時30分 (年末年始を除く)	問 福祉総務課 (☎46-9002) ※祝日は休み 【1人20分・予約制10人（市民優先・1か月前から予約開始）】
弁護士による法律相談②	第2・第3・第5(火) 13時～16時	問 中南和法律相談センター ☎0742-22-2035 ※祝日は休み 【1人30分・予約制（中南和地区住民対象・2週間前から予約開始）】
若者自立のための相談会	毎週(月)10時～17時	☎無就学・無就労の状態から脱出するための個別相談 【予約制】 問 若者サポートステーションやまと (☎44-2055 FAX) 44-2056) ※祝日は休み
ひとり親のための就業相談	第1(土)、第3(火) 10時～16時	☎就職・転職活動、働くこと、仕事に関する悩みなど【予約制】 問 県スマイルセンター (☎0742-24-7624) ※祝日は休み
女性の再就職準備相談	第2・第4(金) 9時30分～12時30分	☎再就職を希望する女性を準備段階から就職決定までサポートするための個別相談【予約制】 問 県女性の再就職準備相談窓口 (☎0742-24-1150) ※祝日は休み
女性による女性のための面接相談	第1(土)10時30分～13時30分 第2・3・4(火)9時～12時 (年末年始を除く)	☎女性が抱えるさまざまな心理的問題や悩みなど【1人50分・予約制】 問 ゆめおーく (☎47-3090) ※緊急の場合は、開館時間内随時受付あり。
女性相談員による電話相談	第1～4(火)13時～16時 (年末年始を除く)	☎生き方、夫婦、家族、DV、対人関係の問題や悩みなど 問 ゆめおーく (☎29-5153 ※相談専用電話番号) ※緊急の場合は、開館時間内随時受付あり。
人権擁護委員による人権相談	第1・3(金)・第3(土)13時～16時	☎日常生活で人権問題と感じたことや悩みなど 問 市民相談広場 (☎47-2350 FAX) 47-2351) ※祝日は休み
住宅・建築相談	第1(火)13時30分～16時30分 (祝日の場合は第2(火))	☎住宅・建築に関するさまざまな問題など 問 住宅政策課 (☎47-3514) 【予約制（7日前まで）】
空家相談	第2(火)13時30分～16時30分 (祝日の場合は第3(火))	☎空家適正管理に関するさまざまな問題など 問 住宅政策課 (☎47-3514) 【予約制（7日前まで）】
消費生活相談	(月)～(木)10時～12時、13時～16時 ※受付15時30分まで	☎消費生活に関するさまざまな問題など【市内在住・在勤者対象】 問 消費者ホットライン (☎47-2360 ※金(土)日(祝)は☎188) ※祝日は休み
交通事故相談	第1(火)10時～15時 (祝日の場合は第2(火))	☎交通事故に関すること 問 県交通事故相談所 (☎0742-27-8731)
犯罪被害者支援相談	毎週(月)～(火) 10時～16時	☎犯罪の被害に遭われた方や家族からの相談 問 (公社) なら犯罪被害者支援センター ☎23-0783 ※祝日は休み
行政相談	第4(金)13時～16時 (祝日の場合は第4(火))	☎国などの行政に関する苦情・意見・要望など 問 奈良行政監視行政相談センター ☎0742-24-0300
不動産無料相談会	第3(火)13時～16時 (祝日の場合は第4(火))	☎贈与と相続、登記、建築、借地、借家、売買・賃貸、土地有効活用など 問 NPO法人 奈良県不動産コンサルティング協会 (☎0743-86-4285) 【予約制】
奈良県ひきこもり出張相談会	第2・第4(金)10時～16時 (祝日の場合は翌週(金))	☎ひきこもりの方や家族からの相談【予約制】 問 県青少年・社会活動推進課 (☎0742-27-8608)
税理士による税務相談	第3(火)13時30分～15時30分	☎所得税・相続税・贈与税などの国税に関すること 問 市民税課【1人20分・予約制6人】 ☎47-2634

※電話番号のお掛け間違いに注意ください。

市役所分庁舎・1階

種類	実施日時・場所	問合せ・内容
市民相談	(月)～(金)8時30分～17時15分	☎市行政全般 問 情報公開室 ☎21-1130 ※祝日は休み

新年を寿(ことほ)ぐ

連載

122

2023年、新しい年のスタートです。

701年の元旦には、現在の藤原宮跡で元日朝賀の儀が行われ、文武天皇が大寶律令の完成とともに「文物の儀、是に備われり」と国家の誕生を宣言しました。

文武天皇からさかのぼること6代前の舒明天皇は、次のような歌を詠まれています。

大和には群山あれどとりよるふ

天の香具山登り立ち國見をすれば

國原は煙立ち立つ海原は鷗立ち立つ

うまし國ぞ蜻蛉島大和の國は

大和の国を称えるとともに、これからもそのような素晴らしい国であってほしいと願う歌であるとも言われています。

この歌に出てくる香具山と、後にそのふもとに天武天皇・持統天皇によって造られた藤原宮は世界遺産を目指す「飛鳥・藤原」の構成資産に含まれています。

日本という国がはじまったこの地では、大和三山の美しい山容が多くの人々の心をとらえ、市内には当時の国づくりを示す遺跡が地中に眠っています。

先人から受け継いできた大切な宝物を日本だけに留まらず、世界の人々と共有するため、世界遺産登録に向けて、本年も皆さんの応援、よろしく願います。

●世界遺産登録推進課

【こんな本読んでんねん！】

市内の小学4年生～6年生の皆さんから募集した「おすすめの本」です。こちらの本を含む51点の作品を本と一緒に4/19(水)まで図書館で展示します。

小学校6年生

さくだ 作田 ゆめさんからの紹介

キャプテン 高校野球編

●ちば あきお/原作 ●山田 明/小説 ●学研プラス/出版



この物語は、中学時代、指に怪我を負い、ボールを握れなくなった谷口タカオが、高校に進学後、野球をあきらめる場面から始まります。しかし、谷口はあきらめきれず、もう一度野球を始めます。仲間の存在の大切さを学ぶことができるところがオススメです。自分の身近なことに例えながら、この本をぜひ読んでみてください。

小学校4年生

とくだに ひなこ 徳谷 日向子さんからの紹介

わたしはあかねこ

●サトシ/作 ●西村 敏雄/絵 ●文溪堂/出版



この本は、まわりとちがう色に生まれたあかねこが、みんなに色がちがってかわいそうといわれても、わたしはこの色が好き！と自分らしく生きて幸せになるところがとてもいいと思います。まわりとちがうところがあっても、自分に自信をもってがんばろうと思わせてくれる本なのでオススメです。ぜひ読んでみてください。

1月の休館日 1日(日)～4日(水)、10日(火)、16日(月)、19日(木)、23日(月)、30日(月)

【問】図書館 ☎ 29-2121

ぼくらはみんな
生きている



シンジュサン

あけましておめでとうございます。今年がウサギ年ですが、昆虫にもまるでウサギの耳のようなものが頭についているものがあります。その一つがこのシンジュサン。といってもこれは耳ではなく触角で、特に写真のオスの触角は大きく、はば広がっています。オスの触角が大きいのは触角がにおいを感じる場所であり、シンジュサンのオスがにおいでメスを探すためです。

シンジュサンはハネを広げると15cmにもなる大きなガです。それだけ聞くとなんだか怖いですが、幼虫がさなぎになる時に作るまゆの糸は絹糸の一種として利用することができます。また幼虫には毒がなく、うす緑色をしていて美しいためイモムシマニアの間では人気者です。ただしいろいろな木の葉を食べるため、まれに民家の庭木で大発生して木を丸坊主にする場合があります。

檀原市でも数は多くはないものの各地でしばしば見ることができ、幼虫の大発生が見られたこともあります。

●昆虫館



檜原市公式
Instagram
今月の1枚

檜原のお気に入り
を投稿してね!



撮影場所・おいさ観音

公式Instagramをフォローし、#kashi_iroをつけて皆さんが撮影した檜原市の素敵な写真を投稿してください。投稿の一部を公式Instagramや広報紙などで紹介します。

問 秘書広報課 ☎ 21-1116

集まれ! **元気**な**かしっ**子!



あやな
宮本 英奈ちゃん
(久米町)

いつも元気一杯の英奈ちゃん。大好きだよ♡すくすくと大きくなあれ♪



こうた
鳥見 好汰くん
かなた
奏汰くん
(久米町)

9月に弟が生まれてお兄ちゃんになりました! いっぱい遊ぼうね!

お子さん (3歳まで) やペット (犬や猫など) のベストショットを皆さんに届けませんか? ※市内在住限定。初めての方優先。
【元気なかしっ子】住所、氏名、連絡先、お子さんの名前 (ふりがな)、性別、生年月日、お子さんへのメッセージ (30字以内)、
【我が家のペット】住所、氏名、連絡先、ペットの名前を記入。写真 (**横画像のみ**) とともにメールで秘書広報課 (☎ koho@city.kashihara.nara.jp) まで送ってください。広報紙とホームページで紹介します。☎ 秘書広報課 (☎ 21-1116)

Kashihara Kenbunroku

「十市の地車、今井の地車」 だんじり曳行体験



橿原市指定民俗文化財「十市の地車、今井の地車」だんじり曳行体験が11月6日、今井町で行われました。十市町の2台と今井町の2台の4台が参加。両町の地車が今井町で同時に曳行されるのは初めてのことで、多くの人で賑わいました。

参加者は、地車に乗る・曳く・見る体験だけでなく、だんじり祭りの説明や今井町こども太鼓や十市町で地車曳行の際に歌われる伊勢音頭の披露を通して、橿原市の地車文化の素晴らしさを体感しました。

飛鳥 RUN ×2リレーマラソン2022



「飛鳥 RUN ×2リレーマラソン2022」が11月6日に橿原運動公園で開催されました。現地に集合しての開催は3年ぶりです。約800人（96チーム）のランナーが仲間とタスキをつなぎ、駆け抜けました。

おいしいものが集結した「飛鳥うまいもんコーナー」や大阪プロレス、奈良県広域消防組合による「タスケルンジャーショー」などのステージもあり会場を大いに盛り上げました。

市初のプロスケートボーダー 岸上晃己さんが表敬訪問



全日本アマチュアスケートボード選手権で準優勝した岸上晃己選手が11月10日、亀田市長を表敬訪問しました。

岸上選手は今大会で上位12位に入ったことでプロ資格を取得し、橿原市初のプロスケートボーダーに。「もっとうまくなって活躍したい。またスケボー文化を広めていきたい」と述べ、亀田市長も「橿原市初のプロとして、いろんな大会に出場して頑張ってもらいたい」と激励しました。

おめでとう！ 奈良クラブ JFL 初優勝とJ3参入決定



サッカー・JFL（日本フットボールリーグ）初優勝を果たし、来シーズンのJリーグ参戦が決定した奈良クラブが12月1日、亀田市長を表敬訪問しました。

浜田代表取締役社長は「今シーズン橿原での試合は5勝0敗。勝率の高い街であり、今後も応援してほしい」と述べ、亀田市長は「奈良県初のJクラブを目指し、一丸となって取り組み達成されたことに感動しています」と祝福しました。

相談無料

予約・履歴書不要

服装自由

しごと応援フェア

開催日時 **1.19** 木・**20** 金 10:00 ~16:00
2023

開催場所 **イオンモール橿原 サンシャインコート**

就職のプロによる相談会・情報提供


1/19 マザーズコーナーの案内
1/20 35歳からのエールコーナーの案内

ハローワーク 大和高田




シニア世代の仕事相談

奈良県シルバー人材センター協議会



障害のある方の就活サポート

就労移行支援 UTジョブズ大和八木



女性のための再就職相談

奈良県女性センター (女性の再就職準備相談窓口)
※20日のみ

若者自立のための相談

若者サポートステーション やまと



無料職業紹介所コーナー

奈良県高田しごとiセンター



知って始めよう! 職業訓練

ポリテクセンター 奈良



福祉の仕事相談

奈良県福祉人材センター



お問合せ **橿原市役所 地域振興課** ☎ **0744-21-1117**

※ 広告掲載の問い合わせは、大光宣伝株式会社 (☎ 0120-540-888) へ。