

檜原市の給与・定員管理等について

1 総括

(1) 人件費の状況（普通会計決算）

| 区分 | 住民基本台帳人口 (H24年度末) | 歳出額 A | 実質収支 | 人件費 B | 人件費率 B/A | (参考) H23年度の人件費率 |
|-------|----------------------|------------------|---------------|-----------------|-------------|--------------------|
| H24年度 | 人 125,363 | 千円 37,881,236 | 千円 748,449 | 千円 6,868,299 | % 18.1 | % 18.2 |

(2) 職員給与費の状況（普通会計決算）

| 区分 | 職員数 A | 給与費 | | | | (参考) 一人当たり 給与費 B/A | (参考)H23年度 平均一人当たり 給与費 |
|-------|----------|-----------------|-----------------|-----------------|-----------------|--------------------------|-----------------------------|
| | | 給料 | 職員手当 | 期末・勤勉手当 | 計 B | | |
| H24年度 | 人 807 | 千円 2,737,525 | 千円 1,116,058 | 千円 1,059,500 | 千円 4,913,083 | 千円 6,088 | 千円 6,203 |

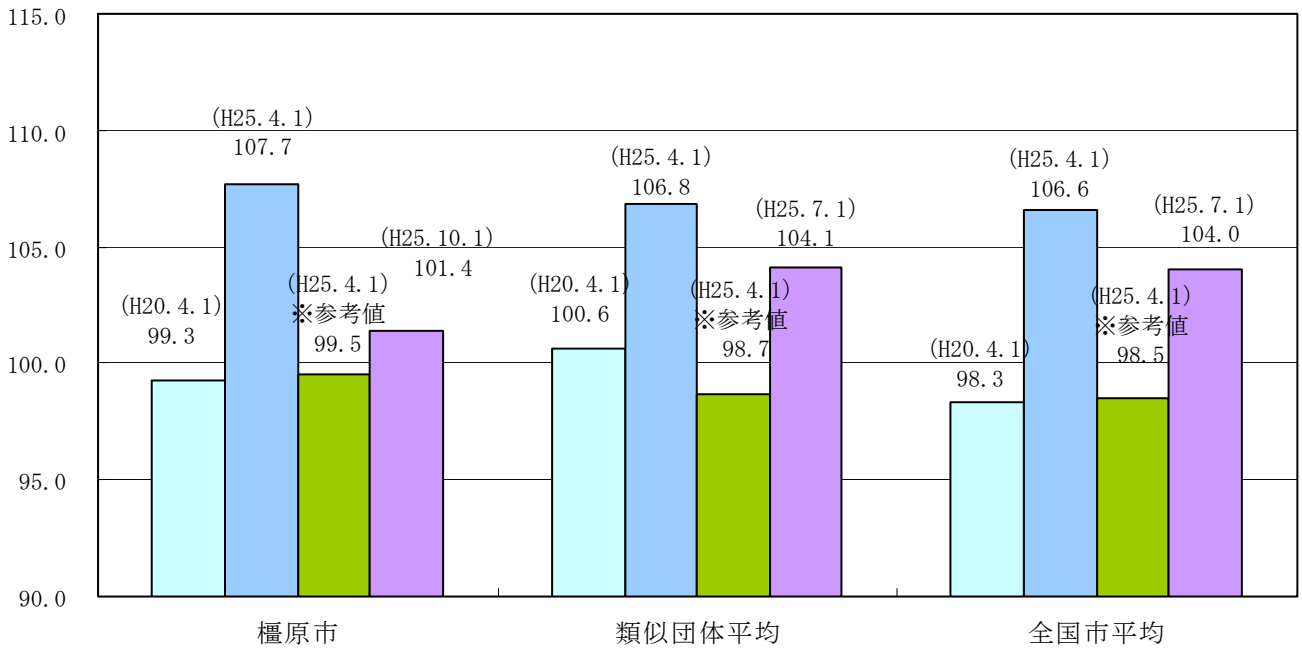
- (注) 1 職員手当には退職手当を含まない。
 2 職員数は平成24年4月1日現在の人数である。
 3 給与費については、再任用職員（短時間勤務）の給与費が含まれており、職員数には当該職員を含んでいない。

(3) 特記事項

(給与減額の状況)

| | |
|--|--|
| 国の要請等を踏まえた減額措置の取組 | <p>【減額実施期間】 平成25年10月1日～平成26年4月30日</p> <p>【減額措置の内容】 職務の級に応じて減額 (給料) 1・2級：4.77% 3～6級：7.77% 7・8級：9.77% 特定任期付職員：9.77% 給料減額後(25年10月1日現在)のラスパイレース指数 101.4</p> <p>(手当) 管理職手当 6級：3% 7級：4% 8級：5% 期末・勤勉手当 手当算定基礎となる給料月額を1～3級は1%、4・5級は2%、6級は3%、7級は4%、8級は5%をそれぞれ減額した額により算定・支給</p> |
| 平成24年度における減額措置 | <p>給料の減額(減額期間)</p> <p>1～3級：1% 4・5級：2% (平成25年1月1日～25年3月31日) 6級：3% 7級：4% 8級：5% (平成24年4月1日～25年3月31日) 特定任期付職員 3号：4% 4号：5% (平成24年4月1日～25年3月31日)</p> <p>24年4月1日現在のラスパイレース指数 108.2 ※参考値：100.0</p> |
| 平成25年度における減額措置(国の要請等を踏まえた減額措置の取組期間を除く) | <p>給料の減額(減額期間)</p> <p>1～3級：1% 4・5級：2% (平成25年4月1日～25年9月30日) 6級：3% 7級：4% 8級：5% (平成25年4月1日～25年9月30日) 特定任期付職員 3号：4% 4号：5% (平成25年4月1日～25年9月30日)</p> <p>25年4月1日現在のラスパイレース指数 107.7 ※参考値：99.5</p> |

(4) ラスパイレス指数の状況



- (注) 1 ラスパイレス指数とは、全地方公共団体の一般行政職の給料月額を同一の基準で比較するため、国の職員数（構成）を用いて、学歴や経験年数の差による影響を補正し、国の行政職俸給表（一）適用職員の俸給月額を100として計算した指数。
- 2 類似団体平均とは、人口規模、産業構造が類似している団体のラスパイレス指数を単純平均したものである。
- 3 「参考値」は、国家公務員の時限的な（2年間）給与改定・臨時特例法による給与減額措置が無いとした場合の値である。

2 職員の平均給与月額、初任給等の状況

(1) 職員の平均年齢、平均給料月額及び平均給与月額の状況（H25年4月1日現在）

①一般行政職

| 区分 | 平均年齢 | 平均給料月額 | 平均給与月額 | 平均給与月額 (国比較ベース) |
|------|-------|------------------------|----------|------------------------|
| 橿原市 | 41.7歳 | 314,322円 | 409,773円 | 371,644円 |
| 奈良県 | 43.3歳 | 337,667円 | 427,895円 | 379,663円 |
| 国 | 43.1歳 | 307,220円 (332,446円) | —円 | 376,257円 (405,463円) |
| 類似団体 | 42.9歳 | 328,616円 | 404,345円 | 369,734円 |

②技能労務職

| 区 分 | 公 務 員 | | | | | 民 間 | | | 参 考 |
|---------|-------|--------|------------------------|---------------|------------------------|-----------------|----------|-------------------|------|
| | 平均年齢 | 職員数 | 平均給料月額 | 平均給与月額 (A) | 平均給与月額 (国比較ベース) | 対応する民間 の類似職種 | 平均 年齢 | 平均給与 月額 (B) | A/B |
| 橿原市 | 42.7歳 | 104人 | 308,013円 | 393,051円 | 349,377円 | — | — | — | — |
| うち清掃職員 | 42.9歳 | 72人 | 315,974円 | 421,581円 | 362,049円 | 廃棄物処理業 | 44.6歳 | 290,600円 | 1.45 |
| うち給食調理員 | 41.6歳 | 27人 | 282,170円 | 316,133円 | 311,086円 | 調理師 | 41.3歳 | 265,300円 | 1.19 |
| うち用務員 | 49.3歳 | 3人 | 348,700円 | 414,867円 | 390,167円 | 用務員 | 53.7歳 | 202,700円 | 2.05 |
| 奈良県 | 50.7歳 | 100人 | 349,412円 | 406,735円 | 385,201円 | — | — | — | — |
| 国 | 49.9歳 | 3,272人 | 272,119円 (286,850円) | — | 309,534円 (325,400円) | — | — | — | — |
| 類似団体 | 48.8歳 | — | 326,635円 | 371,948円 | 354,302円 | — | — | — | — |

| 区 分 | 参 考 | | |
|---------|---------------|------------|------|
| | 年収ベース（試算値）の比較 | | |
| | 公務員 (C) | 民間 (D) | C/D |
| 橿原市 | — | — | — |
| うち清掃職員 | 6,501,872円 | 3,980,600円 | 1.63 |
| うち給食調理員 | 5,128,096円 | 3,532,000円 | 1.45 |
| うち用務員 | 6,558,804円 | 2,809,400円 | 2.33 |

※民間データは、賃金構造基本統計調査において公表されているデータを使用している。（平成22～24年の3ヶ年平均）

※技能労務職の職種と民間の職種等の比較にあたり、年齢、業務内容、雇用形態等の点において完全に一致しているものではない。

※年収ベースの「公務員(C)」及び「民間(D)」のデータは、それぞれ平均給与月額を12倍したものに、公務員においては前年度に支給された期末・勤勉手当、民間においては前年に支給された年間賞与の額を加えた試算値である。

③教育職

| 区 分 | 平均年齢 | 平均給料月額 | 平均給与月額 |
|------|-------|----------|----------|
| 橿原市 | 42.1歳 | 309,405円 | 368,047円 |
| 奈良県 | 43.4歳 | 363,205円 | 410,538円 |
| 類似団体 | 40.8歳 | 310,931円 | 352,706円 |

(注) 1 「平均給料月額」とは、平成25年4月1日における職種ごとの職員の基本給の平均である。

2 「平均給与月額」とは、給料月額と毎月支払われる扶養手当、地域手当、住居手当、時間外勤務手当などのすべての諸手当の額を合計したものであり、地方公務員給与実態調査において明らかにされているものである。また、「平均給与月額(国比較ベース)」は、比較のため、国家公務員と同じベース(=時間外勤務手当等を除いたもの)で算出している。

3 国家公務員欄における「平均給料月額」及び「平均給与月額(国比較ベース)」の括弧書きは、給与改定・臨時特例法による給与減額措置がないとした場合の値(減額前)です。

(2) 職員の初任給の状況 (H25年4月1日現在)

| 区 分 | | 樺 原 市 | 奈 良 県 | 国 |
|-------|-------|----------|----------|------------------------|
| 一般行政職 | 大 学 卒 | 172,200円 | 178,800円 | 163,987円 (172,200円) |
| | 高 校 卒 | 140,100円 | 144,500円 | 133,418円 (140,100円) |
| 技能労務職 | 高校卒 | 135,600円 | 135,150円 | — |

(注) 国家公務員欄における括弧書きは、給与改定・臨時特例法による給与削減措置がないとした場合の値(減額前)である。

(3) 職員の経験年数別・学歴別平均給料月額状況 (H25年4月1日現在)

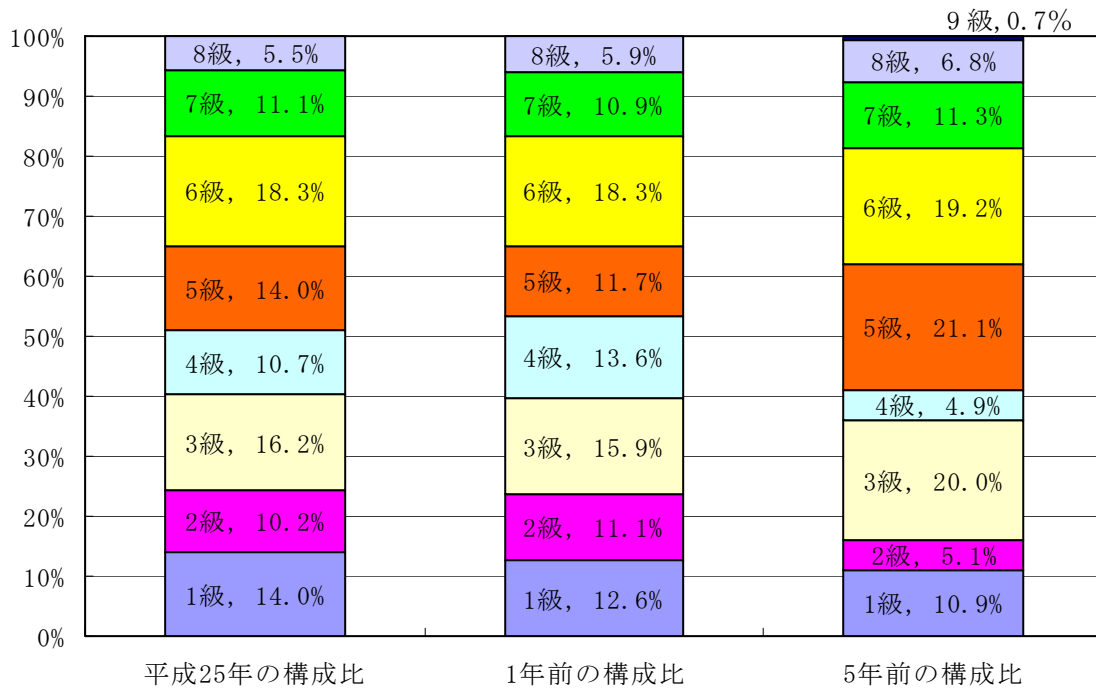
| 区 分 | | 経験年数10年 | 経験年数20年 | 経験年数25年 | 経験年数30年 |
|-------|-------|----------|----------|----------|----------|
| 一般行政職 | 大 学 卒 | 258,566円 | 350,086円 | 389,364円 | 392,588円 |
| | 高 校 卒 | 該当者なし | 321,832円 | 該当者なし | 該当者なし |
| 技能労務職 | 高 校 卒 | 該当者なし | 293,473円 | 352,163円 | 372,596円 |

3 一般行政職の級別職員数等の状況

(1) 一般行政職の級別職員数の状況 (H25年4月1日現在)

| 区分 | 標準的な職務内容 | 職員数 | 構成比 | 1号給の給与月額 | 最高号給の給料月額 |
|----|-------------|-----|-------|----------|-----------|
| 1級 | 定型的な業務を行う職務 | 74人 | 14.0% | 135,600円 | 243,700円 |
| 2級 | 主事の職務 | 54人 | 10.2% | 185,800円 | 307,800円 |
| 3級 | 主査の職務 | 86人 | 16.2% | 222,900円 | 354,700円 |
| 4級 | 係長、主任の職務 | 57人 | 10.7% | 261,900円 | 388,300円 |
| 5級 | 統括調整員の職務 | 74人 | 14.0% | 289,200円 | 400,600円 |
| 6級 | 課長補佐の職務 | 97人 | 18.3% | 320,600円 | 422,600円 |
| 7級 | 課長、主幹の職務 | 59人 | 11.1% | 366,200円 | 456,200円 |
| 8級 | 部長、副部長の職務 | 29人 | 5.5% | 413,000円 | 478,200円 |

(注) 1 樺原市の給与条例に基づく給料表の級区分による職員数である。
2 標準的な職務内容とは、それぞれの級に該当する代表的な職務である。



(注) 平成 24 年度に 9 級制から 8 級制に変更している (9 級を廃止)。

(2) 昇給への勤務成績の反映状況

平成 25 年 1 月昇給より 8 級職員に対して反映

4 職員の手当の状況

(1) 期末手当・勤勉手当

| 檜 原 市 | 奈 良 県 | 国 |
|---|---|---|
| 1 人当たり平均支給額 (H24 年度) 1,431 千円 | 1 人当たり平均支給額 (H24 年度) 1,579 千円 | — |
| [H24 年度支給割合] 期末手当 2.6 月分 (1.45) 月分 勤勉手当 1.35 月分 (0.65) 月分 | [H24 年度支給割合] 期末手当 2.6 月分 (1.45) 月分 勤勉手当 1.35 月分 (0.65) 月分 | [H24 年度支給割合] 期末手当 2.6 月分 (1.45) 月分 勤勉手当 1.35 月分 (0.65) 月分 |
| [加算措置の状況] 職制上の段階、職務の級等による加算措置 役職加算 5~20% | [加算措置の状況] 職制上の段階、職務の級等による加算措置 役職加算 5~20% 管理職加算 10~25% | [加算措置の状況] 職制上の段階、職務の級等による加算措置 役職加算 5~20% 管理職加算 10~25% |

(注) ()内は、再任用職員に係る支給割合である。

【参考】 勤勉手当への勤務実績の反映状況 (一般行政職)

勤務平定の結果、上位者に対する加算措置及び下位者に対する減額措置を勤勉手当に反映しています。

(2) 退職手当 (H25年4月1日現在)

| 檜 原 市 | | | 国 | | |
|----------------------|----------|-----------|----------------------|---------|-----------|
| (支給率) | 自己都合 | 早期・定年 | (支給率) | 自己都合 | 早期・定年 |
| 勤続20年 | 23.03月分 | 28.7875月分 | 勤続20年 | 23.03月分 | 28.7875月分 |
| 勤続25年 | 32.83月分 | 38.955月分 | 勤続25年 | 32.83月分 | 38.955月分 |
| 勤続35年 | 46.55月分 | 55.86月分 | 勤続35年 | 46.55月分 | 55.86月分 |
| 最高限度額 | 55.86月分 | 55.86月分 | 最高限度額 | 55.86月分 | 55.86月分 |
| その他の加算措置 | | | その他の加算措置 | | |
| 定年前早期退職特例措置 (2%~20%) | | | 定年前早期退職特例措置 (2%~20%) | | |
| 1人当たり平均支給額 | 11,207千円 | 27,377千円 | | | |

(注) 退職手当の1人当たり平均支給額は、平成24年度に退職した職員に支給された平均額である。

(3) 地域手当 (H25年4月1日現在)

| | | | |
|---------------------------|-----|-----------|------------|
| 支給実績 (H24年度決算) | | 207,624千円 | |
| 支給職員1人当たり平均支給年額 (H24年度決算) | | 239,198 円 | |
| 支給対象地域 | 支給率 | 支給対象職員数 | 国の制度 (支給率) |
| 全市域 | 6% | 896人 | 6% |

(4) 特殊勤務手当 (H25年4月1日現在)

| | | | | |
|---------------------------|---------------|-----------|------------------|--------------|
| 支給実績 (H24年度決算) | | 27,462千円 | | |
| 支給職員1人当たり平均支給年額 (H24年度決算) | | 228,850 円 | | |
| 職員全体に占める手当支給職員の割合 (H24年度) | | 13.8% | | |
| 手当の種類 (手当数) | | 6種類 | | |
| 手当の名称 | 主な支給対象職員 | 主な支給対象業務 | 支給実績 (24年度決算) | 左記職員に対する支給単価 |
| 福祉業務手当 | 生活福祉課に勤務する職員 | 福祉現業 | 896千円 | 日額 300円 |
| 行旅病人収容手当 | 生活福祉課に勤務する職員 | 収容作業 | 0千円 | 1件 1,000円 |
| 行旅死亡人収容手当 | | | 0千円 | 1件 3,000円 |
| 感染症防疫作業手当 | 健康増進課に勤務する職員 | 感染症防疫作業 | 0千円 | 日額 1,000円 |
| 清掃手当 | 生活環境部に勤務する職員 | ごみ処理業務 | 25,915千円 | 日額 1,300円 |
| 動物死体処理手当 | 生活環境部に勤務する職員 | 動物死体処理作業 | 599千円 | 1体 1,500円 |
| 用地交渉手当 | まちづくり部に勤務する職員 | 庁舎外で用地交渉 | 53千円 | 日額 650円 |

(5) 時間外勤務手当

| | 24年度決算 | 23年度決算 |
|-------------------|-----------|-----------|
| 支給実績 | 190,452千円 | 157,259千円 |
| 支給対象職員1人当たり平均支給年額 | 304,236 円 | 255,291 円 |

(6) その他の手当 (H25年4月1日現在)

| 手当名 | 内容及び支給単価 | 国の制度との異同 | 国の制度と異なる内容 | 支給実績 (H24年度決算) | 支給職員1人当たり平均支給年額 (H24年度決算) |
|-------|--|----------|-------------------------|----------------|---------------------------|
| 扶養手当 | 配偶者 13,000円 | — | — | 94,458千円 | 226,518円 |
| | 扶養親族 1人につき6,500円 | | | | |
| | 満16歳年度初～満22歳年度末までの子 1人につき5,000円 | | | | |
| 住居手当 | 借家 最高支給月額27,000円 | 一部異なる | 持家 3,000円 | 50,962千円 | 116,352円 |
| | 持家 3,000円 | | | | |
| 通勤手当 | 交通機関利用者 最高支給月額55,000円 ※定期券は6か月分を支給 | 一部異なる | 月額1,000円加算 (有料駐車場加算) | 62,641千円 | 83,633円 |
| | 自動車等利用者 最高支給月額24,500円 (2km以上で5kmごとに13段階の区分) | | | | |
| | 2km以上の自動車等利用者で、月額1,000円以上の有料駐車場を利用している者は1,000円加算 | | | | |
| 管理職手当 | 部長級：92,800円 副部長級：81,500円 課長・主幹級：65,800円 課長補佐級：45,000円 | 同じ算出方法 | — | 166,055千円 | 706,617円 |

5 特別職の報酬等の状況 (H25年4月1日現在)

| 区分 | 給料月額等 | (参考) 類似団体における最高/最低額 | 期末手当 (支給割合) |
|-------|---------------------|---------------------|--------------------|
| 市長 | 906,300円 (954,000円) | 1,063,000円/462,500円 | 3,731,607円 (2.95月) |
| 副市長 | 736,250円 (775,000円) | 876,000円/481,000円 | 3,122,855円 (2.95月) |
| 教育長 | 615,600円 (648,000円) | —円/—円 | 2,611,111円 (2.95月) |
| 議長 | 622,000円 | 760,000円/420,100円 | 2,660,605円 (2.95月) |
| 副議長 | 556,000円 | 670,000円/366,600円 | 2,378,290円 (2.95月) |
| 議員 | 509,000円 | 620,000円/338,800円 | 2,177,247円 (2.95月) |
| (退職金) | (算定方式) | (1期の手当額) | (支給時期) |
| 市長 | 報酬月額×48×51/100 | 22,186,224円 | 任期満了時 |
| 副市長 | 報酬月額×48×30/100 | 10,602,000円 | 任期満了時 |
| 教育長 | 報酬月額×48×25.5/100 | 7,534,944円 | 任期満了時 |
| 年収ベース | 市長 14,350,707円 | 副市長 11,995,055円 | 教育長 10,029,415円 |
| | 議長 10,124,605円 | 副議長 9,050,290円 | 議員 8,285,247円 |

- (注) 1 給料 () 内は、平成24年1月1日～平成27年11月11日までの減額措置を行う前の金額である。
また、平成25年10月1日から平成26年4月30日まで () 内の額に対して市長は20%、副市長と教育長は15%の給料を減額している。期末手当は20%もしくは15%の減額後の金額である。
- 2 退職手当の「1期の手当額」は、4月1日現在の給料月額及び支給率に基づき、1期(4年=48月)勤めた場合における退職手当の見込額である。
- 3 年収ベースは20%もしくは15%の減額後の金額であり、地域手当も含む。

6 職員数の状況

(1) 部門別職員数の状況と主な増減理由

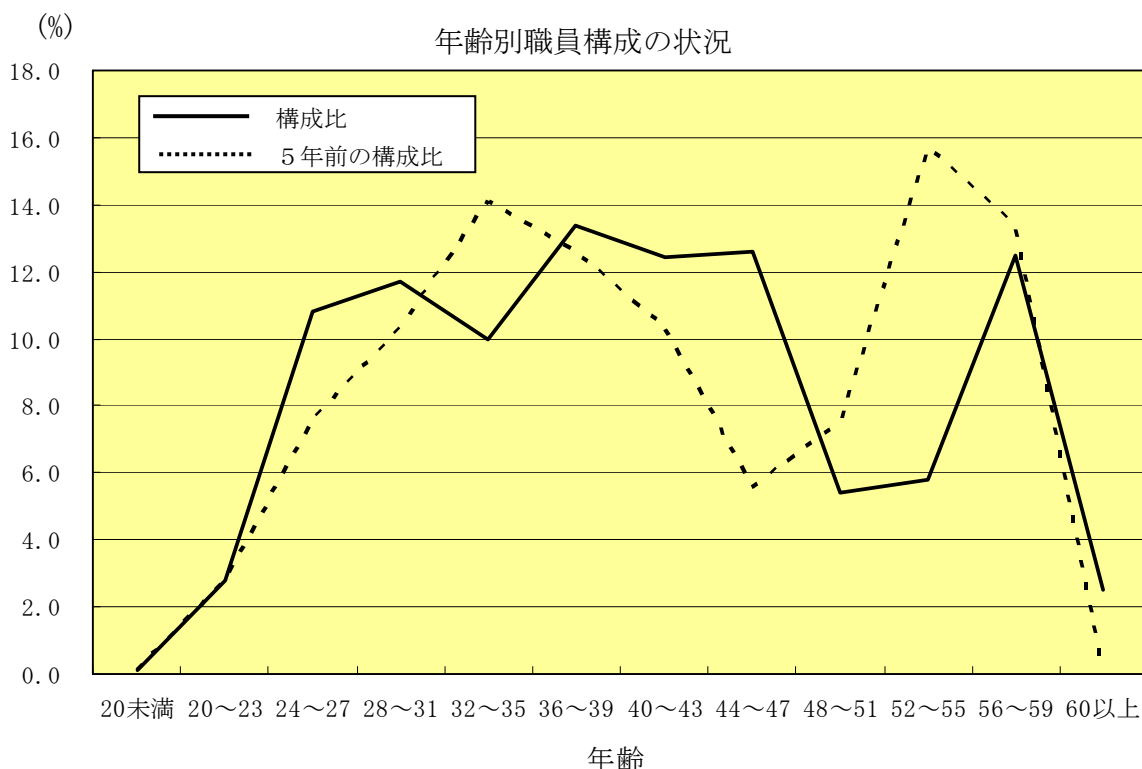
(各年4月1日現在)

| 部 門 | 区 分 | | 職 員 数 | | 対前年 増減数 | 主 な 増 減 理 由 |
|----------------------------|----------------------------|----------------|----------------|-----------|--|--|
| | | | 平成25年 | 平成24年 | | |
| 普 通 会 計 部 門 | 一 般 行 政 部 門 | 議 会 | 7 | 7 | 0 | |
| | | 総 務 | 166 | 163 | 4 | 業務増による課の新設 |
| | | 税 務 | 44 | 44 | 0 | |
| | | 民 生 | 168 | 162 | 6 | 保育体制等の充実のため |
| | | 衛 生 | 137 | 136 | 1 | 業務増 |
| | | 労 働 | 2 | 2 | 0 | |
| | | 農 林 水 産 | 14 | 12 | 2 | 業務増 |
| | | 商 工 | 14 | 16 | ▲2 | 事務の統廃合 |
| | | 土 木 | 90 | 91 | ▲1 | 事務の統廃合 |
| | | 計 | 642 | 633 | 10 | <参考> 人口1万人あたりの職員数 51.21人 (類似団体人口1万人あたりの職員数 47.15人) |
| | 教育部門 | 166 | 163 | 3 | 再任用職員の配置 | |
| | 小 計 | 808 | 796 | 12 | <参考> 人口1万人あたりの職員数 64.45人 (類似団体人口1万人あたりの職員数 64.30人) | |
| 公 営 会 計 部 門 | 水 道 | 42 | 42 | 0 | | |
| | 下 水 道 | 24 | 24 | 0 | | |
| | そ の 他 | 29 | 27 | 2 | | |
| | 小 計 | 95 | 93 | 2 | | |
| 合 計 | | 903 [1,031] | 889 [1,031] | 14 [0] | 人口1万人あたりの職員数 72.03人 | |

(注) 1 職員数は一般職に属する職員数である。

2 []内は、条例定数の合計である。

(2) 年齢別職員構成の状況 (H25年4月1日現在)



| 区分 | 20歳未満 | 20歳~23歳 | 24歳~27歳 | 28歳~31歳 | 32歳~35歳 | 36歳~39歳 | 40歳~43歳 | 44歳~47歳 | 48歳~51歳 | 52歳~55歳 | 56歳~59歳 | 60歳以上 | 計 |
|-----|-------|---------|---------|---------|---------|---------|---------|---------|---------|---------|---------|-------|------|
| 職員数 | 1人 | 25人 | 97人 | 106人 | 90人 | 121人 | 112人 | 114人 | 49人 | 52人 | 113人 | 23人 | 903人 |

(3) 職員数の推移

(単位：人)

| 部門別 \ 年度 | H20年 | H21年 | H22年 | H23年 | H24年 | H25年 | 過去5年間の増減数 |
|----------|------|------|------|------|------|------|-----------|
| 一般行政 | 625 | 634 | 634 | 643 | 633 | 642 | 17 |
| 教育 | 181 | 175 | 171 | 165 | 163 | 166 | ▲15 |
| 普通会計 | 806 | 809 | 805 | 808 | 796 | 808 | 2 |
| 公営企業等会計 | 101 | 95 | 95 | 95 | 93 | 95 | ▲6 |
| 総合計 | 907 | 904 | 900 | 903 | 889 | 903 | ▲4 |

(注) 各年における定員管理調査において報告した部門別職員数。

7 公営企業職員の状況

(1) 上水道事業

① 職員給与費の状況（決算）

| 区分 | 総費用 A | 純損益又は 実質収支 | 職員給与費 B | 総費用に占める 職員給与費比率 B/A | (参考) H23年度の総費用に占 める職員給与費比率 |
|-------|-----------------|---------------|---------------|---------------------------|----------------------------------|
| H24年度 | 千円 2,902,412 | 千円 113,737 | 千円 301,248 | % 10.4 | % 10.2 |

| 区分 | 職員数 A | 給 与 費 | | | | 一人当たり 給与費 B/A | (参考)23年度平均 一人当たり給与費 |
|-------|----------|---------------|--------------|--------------|---------------|------------------|------------------------|
| | | 給 料 | 職員手当 | 期末・勤勉手当 | 計 B | | |
| H24年度 | 人 41 | 千円 148,418 | 千円 43,959 | 千円 57,463 | 千円 249,840 | 千円 6,094 | 千円 6,132 |

- (注) 1 職員手当には退職手当を含まない。
2 職員数は、平成 25 年 3 月 31 日現在の人数である。

② 職員の平均年齢、平均給料月額及び平均給与月額の状況（H25 年 4 月 1 日現在）

| 区分 | 平均年齢 | 平均給料月額 | 平均給与月額 |
|-------|-------|----------|----------|
| 檜 原 市 | 39.2歳 | 301,033円 | 351,742円 |

- (注) 1 「平均給料月額」とは、平成 25 年 4 月 1 日における職員の基本給の平均である。
2 「平均給与月額」とは、平成 25 年 4 月 1 日における給料月額と職員手当（扶養手当、住居手当、地域手当、管理職手当）の合計額の平均である。

③ 職員の手当の状況

期末・勤勉手当、退職手当、扶養手当、住居手当、通勤手当、管理職手当は市職員と同じです。

ア 地域手当（H25 年 4 月 1 日現在）

| 支給実績（H24 年度決算） | | 9,786 千円 | |
|-------------------|-----|-----------|---------------|
| 支給職員 1 人当たり平均支給年額 | | 233,000 円 | |
| 支給対象地域 | 支給率 | 支給対象職員数 | 一般行政職の制度（支給率） |
| 全市域 | 6% | 42 人 | 6% |

イ 特殊勤務手当（H25 年 4 月 1 日現在）

| | | | |
|-------------------|--|-----------|--|
| 支給実績（H24 年度決算） | | 2,856 千円 | |
| 支給職員 1 人当たり平均支給年額 | | 142,780 円 | |
| 職員全体に占める手当支給職員の割合 | | 48.8% | |
| 手当の種類 | | 保安勤務手当 | |

ウ 時間外勤務手当

| | H24 年度決算 | H23 年度決算 |
|-------------------|-----------|-----------|
| 支給実績 | 6,394 千円 | 7,645 千円 |
| 支給職員 1 人当たり平均支給年額 | 199,802 円 | 231,656 円 |

エ その他の手当（H25年4月1日現在）

| | 内容及び支給単価 | 支給実績 (H24年度決算) | 支給職員1人当たり平均 支給年額（H24年度決算） |
|--------|--|-------------------|------------------------------|
| 夜間勤務手当 | 正規の勤務時間として午後10時から午前5時までの間に勤務することを命じられた職員に、勤務1回につき4,200円を支給 | 3,032千円 | 303,240円 |