

榎原市洪水ハザードマップ

Kashihara City Flood Hazard Map 保存版

チャートで分かる！安全確保行動 スマホでもっと便利に安全確保

防災情報にすばやくアクセス

避難所開設情報

災害時に開設される避難所の情報

奈良県河川情報

奈良県内の河川の水位情報や気象情報

奈良県防災ポータル

奈良県内で発生している災害の情報

その他の防災情報が確認できるサイトは「4. 防災関連情報」にて紹介しています。

いそなたは
そのちが
大事か？

あなたも家族も大切ないのちです。災害についてしっかり考えておきましょう。

GOOD DESIGN AWARD 2022

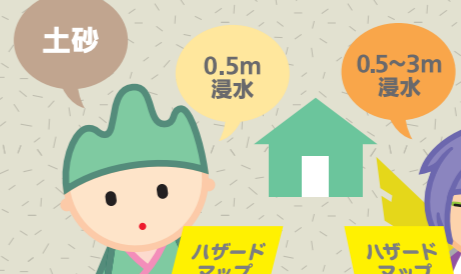
ハザードマップの見方

地図を見てチャートを進むことで、自分の状況に応じた安全確保の仕方がわかります。家族やまわりの人と洪水時の安全確保の仕方を決めましょう。



STEP 1

裏面の地図を見て、大きな目印をもとに自宅や学校、職場の位置を確認しましょう。洪水時に水に浸かる可能性(想定浸水深)や土砂災害の危険がないかを知っておきましょう。



STEP 2

チャートに従って、自分の状況に応じた選択を繰り返すと、最適な行動がわかります。メリット・デメリットも確認しながら安全確保行動を決めましょう。



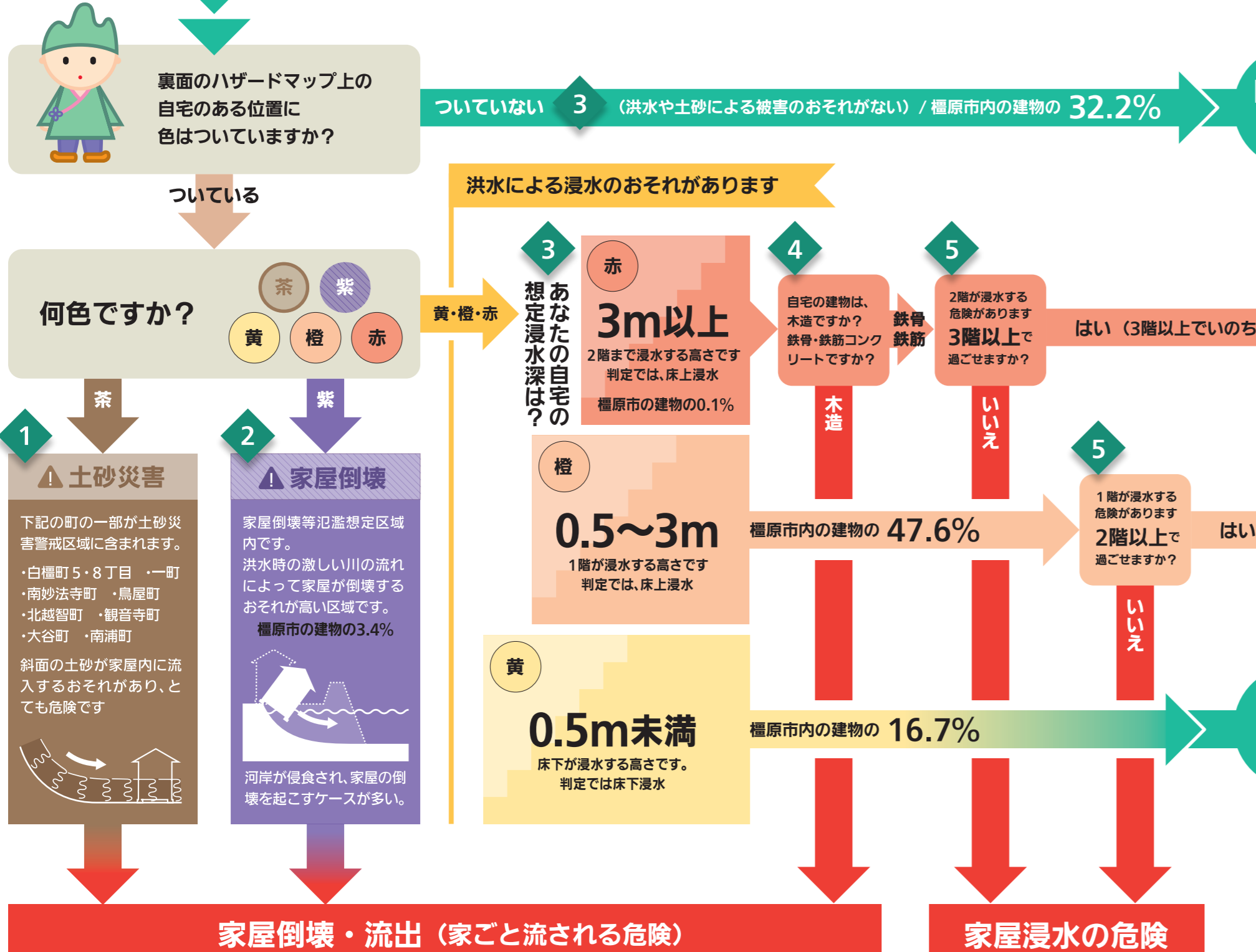
チェックシート 選択肢に○をつけましょう。

チェックポイント	自宅	職場・学校・施設など
1 茶色の枠内に入っているか？ (土砂災害の危険)	はい / いいえ	はい / いいえ
2 紫色の斜線内に入っているか？ (家屋倒壊の危険)	はい / いいえ	はい / いいえ
3 自宅の位置は何色？ (想定される浸水の深さ)	ついていない / ●黄(0.5m未満) / ●橙(0.5~3m) / ●赤(3m以上)	ついていない / ●黄(0.5m未満) / ●橙(0.5~3m) / ●赤(3m以上)
4 建物の造りは？	木造 / 鉄骨又は鉄筋	木造 / 鉄骨又は鉄筋
5 上れる階層は？	1階のみ / 2階以上 / 3階以上	1階のみ / 2階以上 / 3階以上
6 あなたの避難行動は	自宅にいます / 動く	自宅にいます / 動く
7 どのタイミングで	警報レベル3までに / 警報レベル4	警報レベル3までに / 警報レベル4

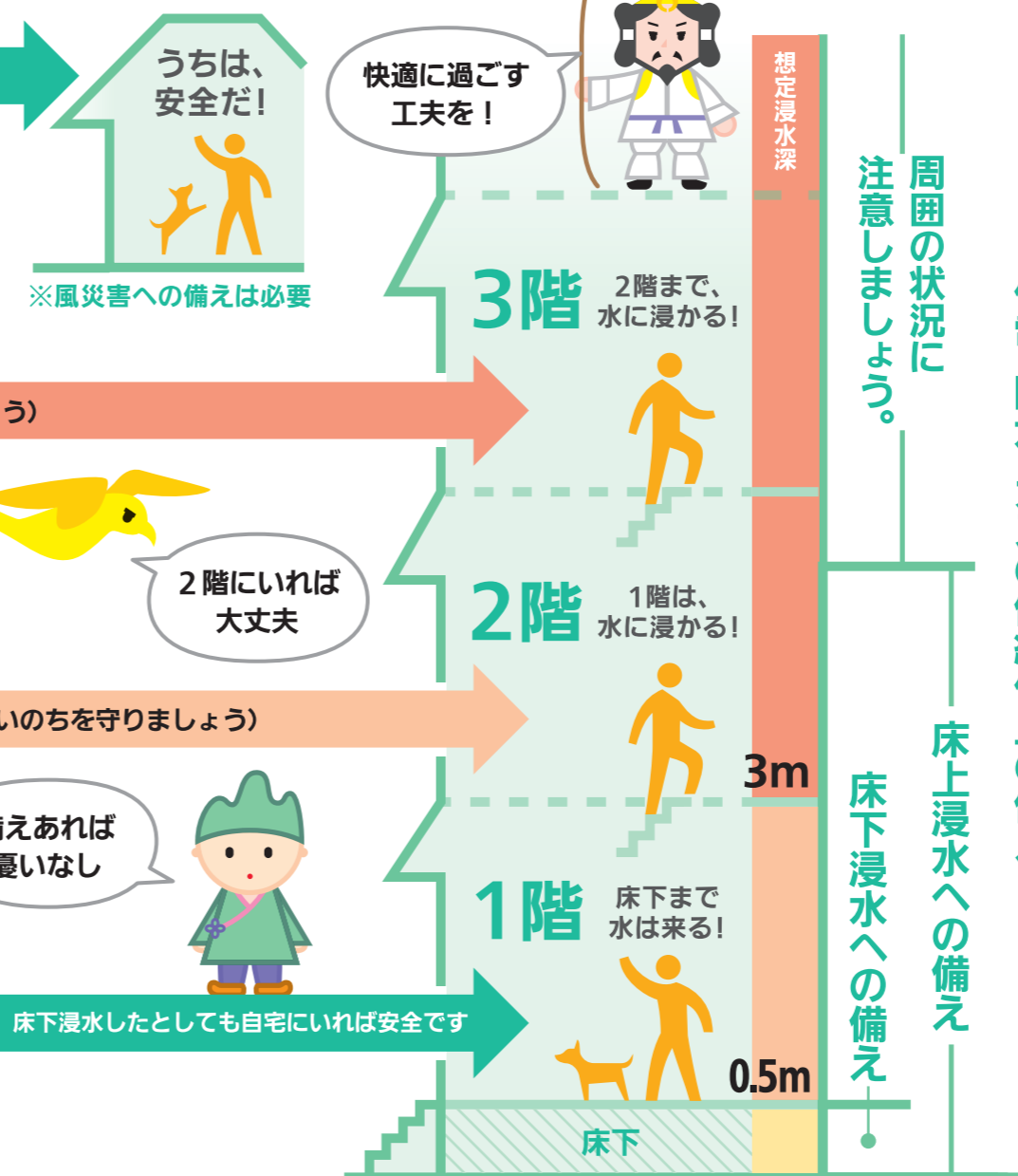
●自宅が確認できたら、職場や学校など普段過ごす場所も調べましょう。

榎原市 洪水ハザードマップ 榎原市 危機管理課 〒634-8586 奈良県榎原市八木町1丁目1-18 TEL: 0744-22-4001(代表) 令和4年10月改訂

1 居場所が安全か確認しよう 「危険度確認」



自宅にいる



【自宅で避難するときの注意点】 いざとなつてからでは準備できません。日頃から備えておきましょう。

風水害への備え

雨漏りの掃除、雨どいの点検、土のうの準備などとともに、風で飛びそうなのは家の中に入れておきましょう。

食料・水のローリングストック

家族が1週間過ごせる量の食料や水を日頃から上手に使い、買い足しなどしながら備えましょう。

床上浸水への備え (貴重品は上)

床上浸水に備え、貴重品などを、高いところに移せるようにしておきましょう。

停電、断水、ガスの供給停止への備え

数日経過するための準備をしておきましょう。

- 懐中電灯
- 大容量バッテリー
- 携帯トイレ
- 浴槽に水を溜める 等

床下浸水への備え

床下に泥が溜まるおそれがあります。通気口を閉め、土のうを積んでおきましょう。

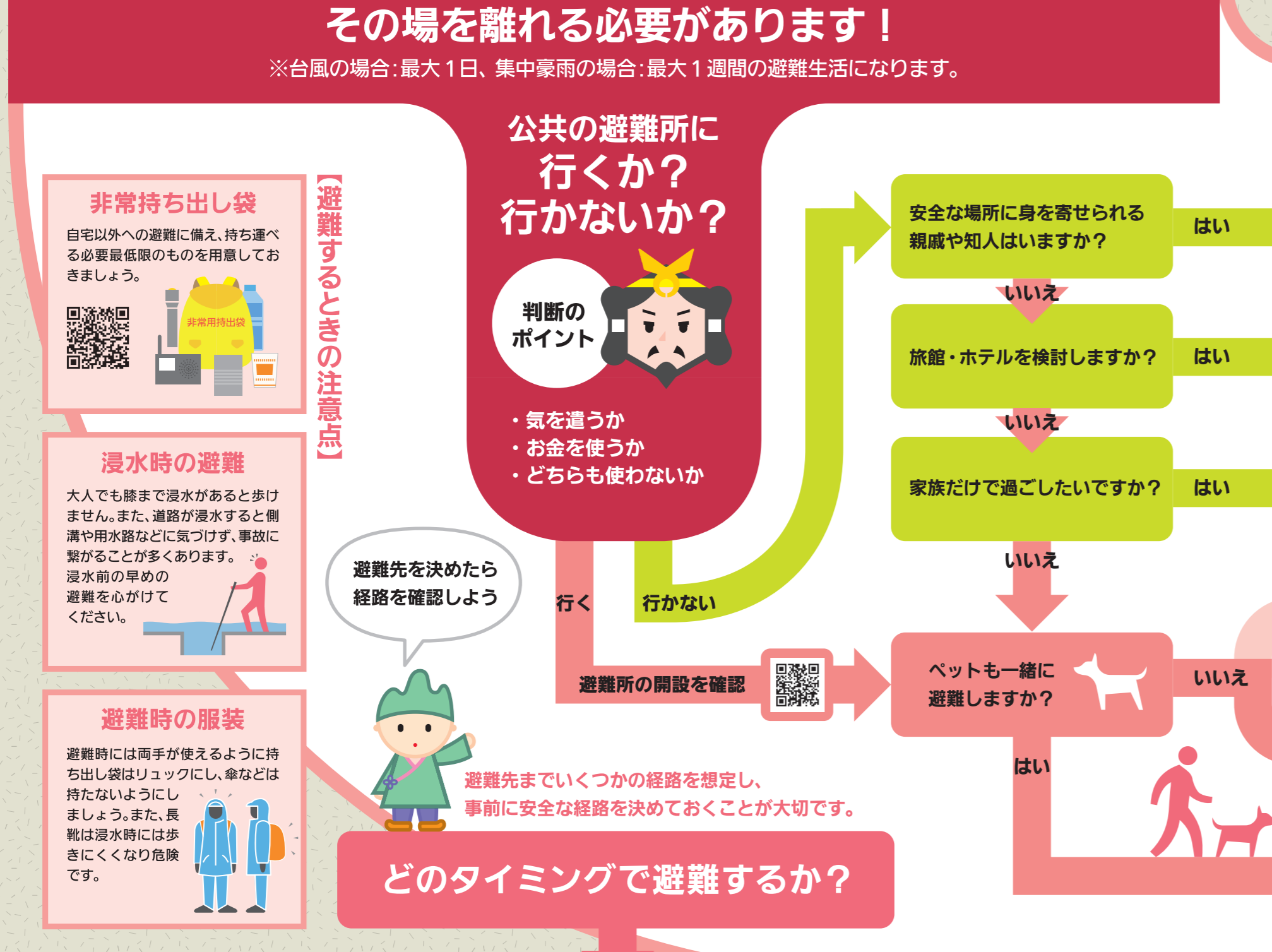
- 通気口(ガラリ)を閉じる
- 土のうを準備する
- 溝・雨どいの掃除

むやみに外に出ない

いくら心配でも、河川や田畑の様子を見に行かないようにしましょう。

榎原市の建物の32.2%は浸水しません。48.9%は浸水しても床下までです。市内の建物の約96%は浸水したとしても2階にいれば大丈夫です。

2 ビューで過ごすか決めておこう 「避難行動の決定」



動く

すぐ行動できるよう、あらかじめ避難先を決めておきましょう。

避難先	避難先のメリット・デメリット	予め行うべきこと
親戚・知人宅	・気心の知れた人となる安心。 ・ペットと同伴避難できる可能性がある。 △ 感染症へのリスクがある。	事前にお断りしておきましょう。
旅館・ホテル	・プライバシーの確保ができる。 △ 感染症へのリスクが高い。	安全な場所か確認し、早めに予約しましょう。
車中泊	・プライバシーの確保ができる。 △ 安全な場所でないことと車ごと流されたり、故障のおそれがある。 △ エコノミー座席、熱中症、一酸化炭素中毒などのリスクがある。	安全な場所を確保しておきましょう。
地域集会所等	・同じ地域の人が集まるので安心。 △ 収容人数が少ない。 △ プライバシーの確保ができない。	地域のルールを確認しておきましょう。
指定避難所	・情報などが集まりやすい。 △ トイレが足りない場合がある。 △ 他人との共同生活になり、プライバシーの確保ができない。	避難所までの経路を確認しておきましょう。
ペット同行専用指定避難所	・情報などが集まりやすい。 △ ペットと同行避難できる。(ケージなどに入れる必要がある) △ 他人との共同生活になり、プライバシーの確保ができない。 △ 開設している避難所が少ないため確認、情報収集が必要。	必ずケージに入れましょう。

車中泊の注意点

車中泊での長期的な避難は、エコノミー座席、熱中症、一酸化炭素中毒、燃料切れ・トイレなど注意すべき点があります。

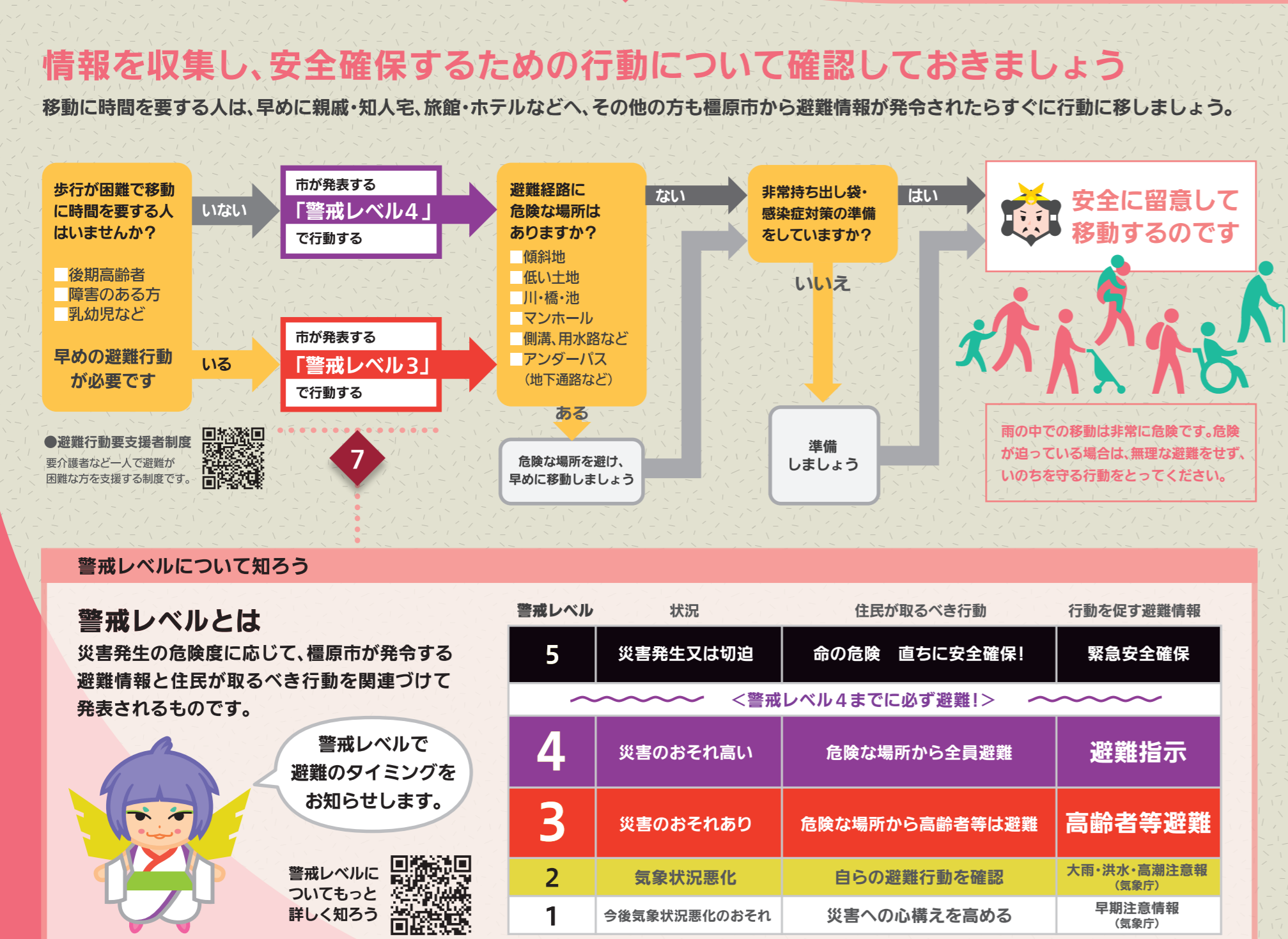
感染症対策

非常持ち出し袋にマスク、体温計、手指消毒薬などを入れておきましょう。

ペット同行の注意点

大切なペットとの避難ですが、動物などにアレルギーを持つ方々もいます。避難所のルールに従いましょう。

3 行動に移すタイミング 「生き残るための避難」



4 防災関連情報

情報の流れ

気象庁 国土交通省 → 榎原市 → 奈良県

市民のみなさんへ提供される情報: 報道機関(テレビ・ラジオ)、緊急避難メール、公式LINE、ホームページ、安全・安心メール、アラームメール。

もしもの時の連絡先

警察	110	消防・救急	119
榎原市役所	0744-22-4001 (代表)		
災害伝言ダイヤル	171		

奈良県防災ポータル

http://www.bosa1.pref.nara.jp/pc/topcid-nara.html

奈良県河川情報システム

http://www.kasen.pref.nara.jp/gis/pub/info/top/menu

奈良県土砂災害・防災情報システム

https://www1.nara-saboinfo.jp/doshamp/index.html

気象庁ホームページ

http://www.jma.go.jp/jma/index.html

リアルタイム洪水・土砂災害リスク情報マップ(版) (防災科研)

https://sp4dikit.web.nso.go.jp/riskmap/index.html

緊急避難メール: 携帯電話から榎原市内とその近隣にいる方の携帯電話に自動発信します。NTT docomo・au KDDI・SoftBank・楽天モバイルなど

榎原市公式LINE: 登録者に災害情報・避難情報・避難所開設情報などをお知らせします。

榎原市安全・安心メール: 登録者に災害情報・避難情報・避難所開設情報などをお知らせします。登録情報の確認: 050-5433-9159

アラームメール(奈良県河川情報システム): 登録者に気象情報・雨量・水位に関する情報をお知らせします。奈良県: http://www.kasen.pref.nara.jp/amalpub.jp/