

防災情報にすばやくアクセス
避難所開設情報
 災害時に開設される避難所の情報

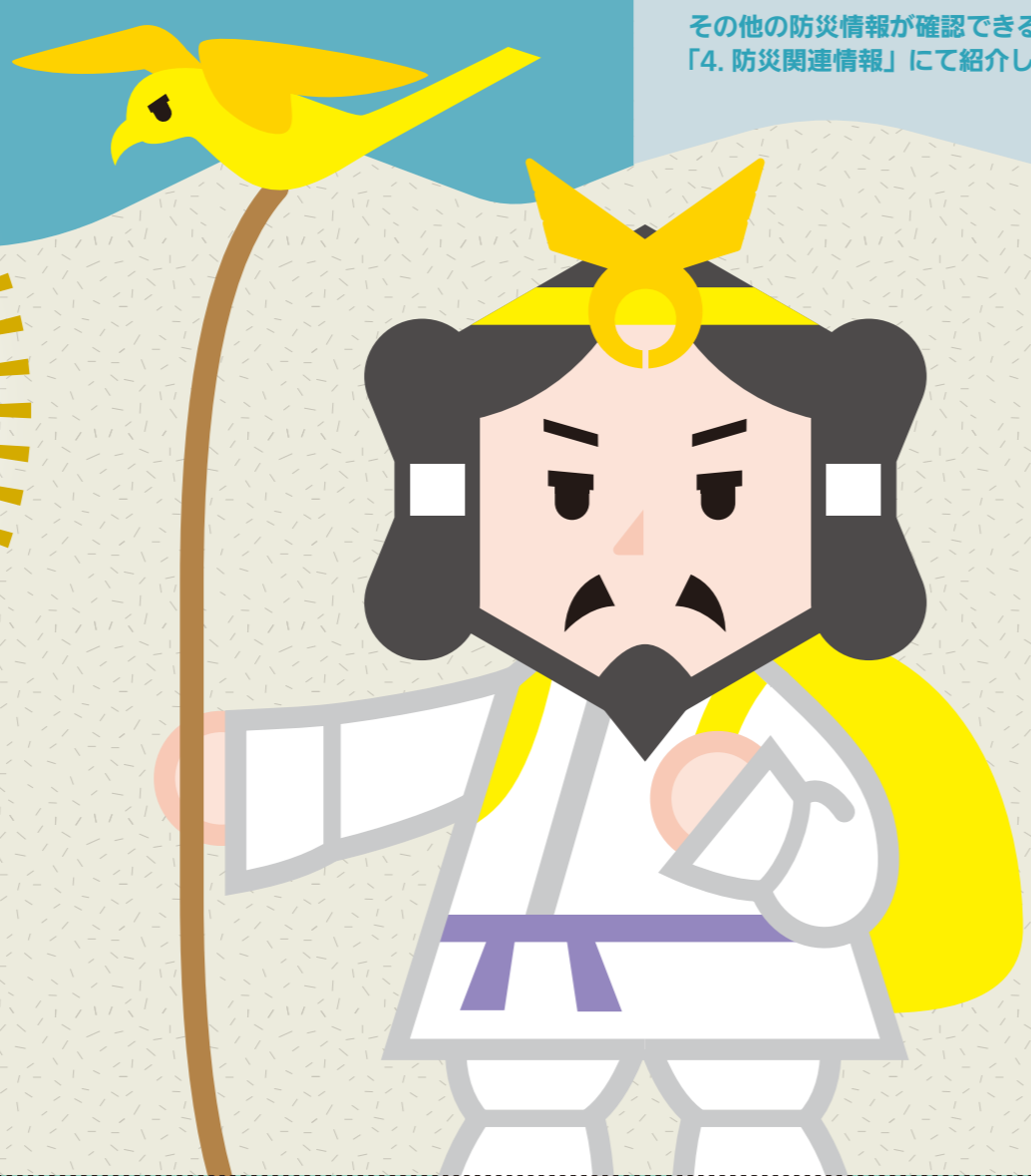
奈良県河川情報
 奈良県内の河川の水位情報や気象情報

奈良県防災ポータル
 奈良県内で発生している災害の情報

その他の防災情報が確認できるサイトは「4. 防災関連情報」にて紹介しています。

チャートで分かる！安全確保行動 スマホでもっと便利に安全確保

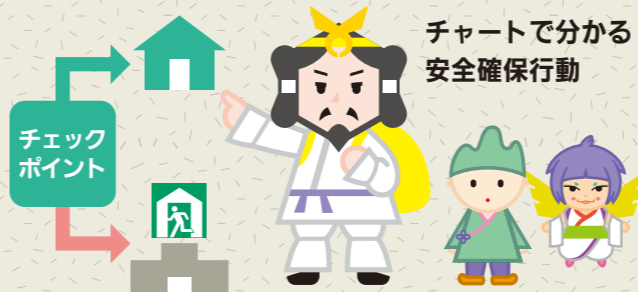
そのあなたは
 いのちが
 大事な？



あなたも家族も大切ないのちです。災害についてしっかり考えておきましょう。

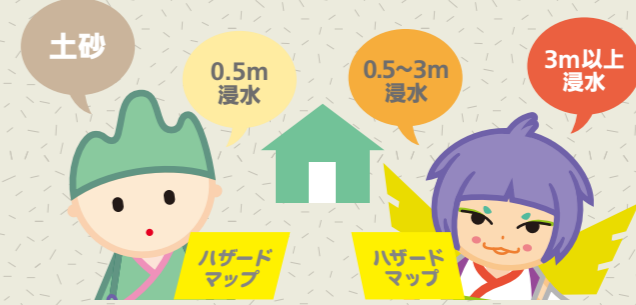
ハザードマップの見方

地図を見てチャートを進むことで、自分の状況に応じた安全確保の仕方がわかります。家族やまわりの人と洪水時の安全確保の仕方を確かめましょう。



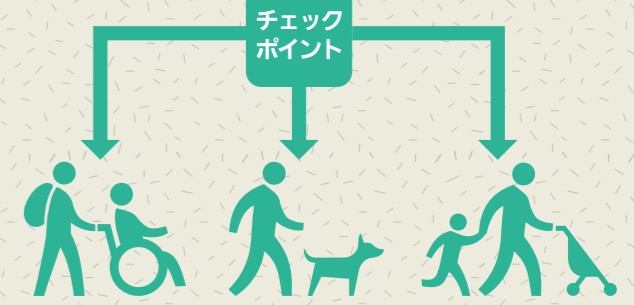
STEP 1

裏面の地図を見て、大きな目印をもとに自宅や学校、職場の位置を確認しましょう。洪水時に水に浸かる可能性(想定浸水深)や土砂災害の危険がないかを知っておきましょう。



STEP 2

チャートに従って、自分の状況に応じた選択を繰り返すと、最適な行動がわかります。メリット・デメリットも確認しながら安全確保行動を決めましょう。



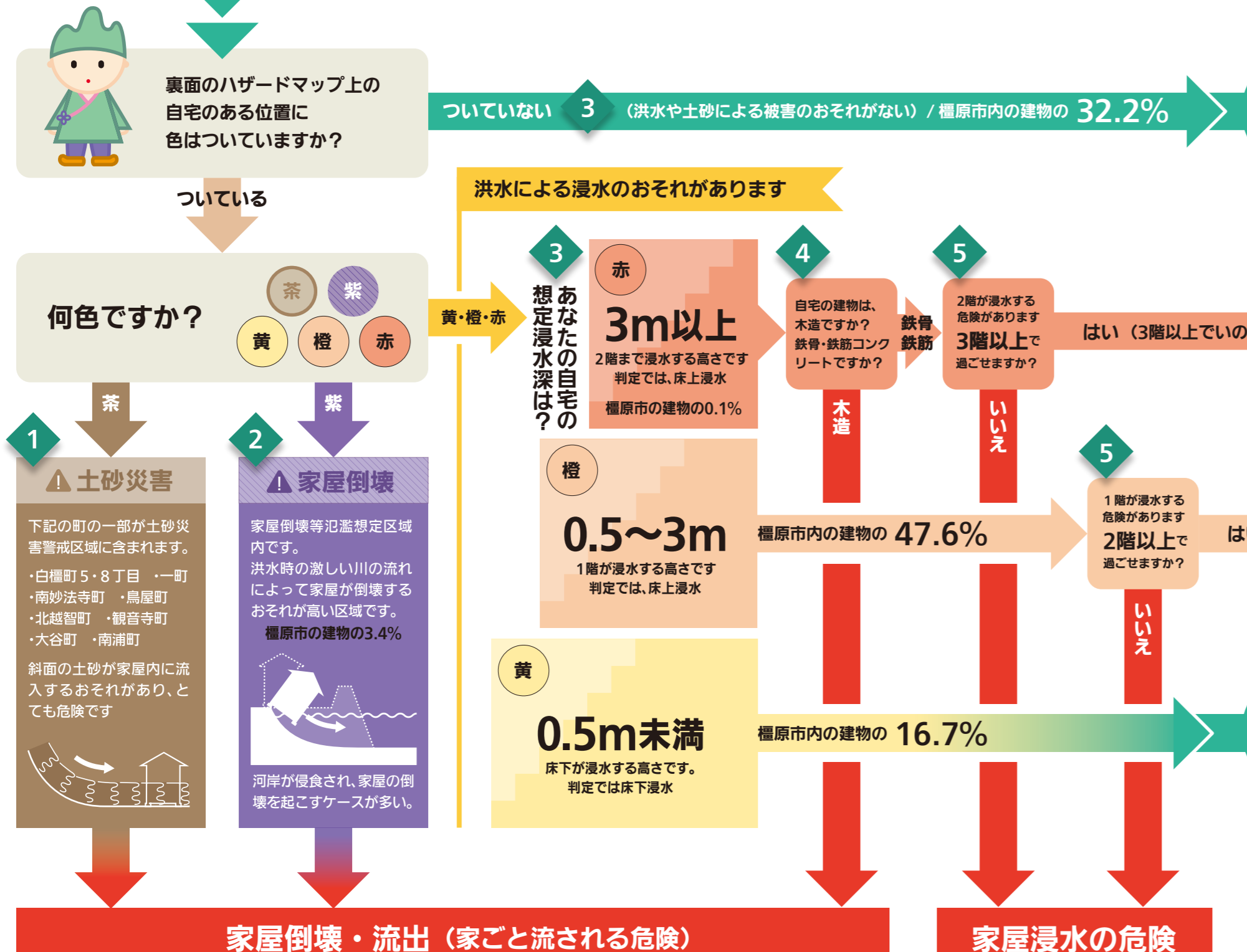
チェックシート 選択肢に○をつけましょう。

チェックポイント	自宅	職場・学校・施設など
1 茶色の枠内に入っているか？ (土砂災害の危険)	はい / いいえ	はい / いいえ
2 紫色の斜線内に入っているか？ (家屋倒壊の危険)	はい / いいえ	はい / いいえ
3 自宅の位置は何色？ (想定される浸水の深さ)	ついていない / 黄(0.5m未満) / 橙(0.5~3m) / 赤(3m以上)	ついていない / 黄(0.5m未満) / 橙(0.5~3m) / 赤(3m以上)
4 建物の造りは？	木造 / 鉄骨又は鉄筋	木造 / 鉄骨又は鉄筋
5 上れる階層は？	1階のみ / 2階以上 / 3階以上	1階のみ / 2階以上 / 3階以上
6 あなたの避難行動は	自宅にいる / 動く	自宅にいる / 動く
7 どのタイミングで	警戒レベル3までに / 警戒レベル4	警戒レベル3までに / 警戒レベル4

●自宅が確認できたら、職場や学校など普段過ごす場所も調べましょう。

檜原市 洪水ハザードマップ 檜原市 危機管理課 〒634-8586 奈良県檜原市八木町1丁目1-18 TEL: 0744-22-4001 (代表) 令和3年3月作成

1 居場所が安全か確認しよう 「危険度確認」



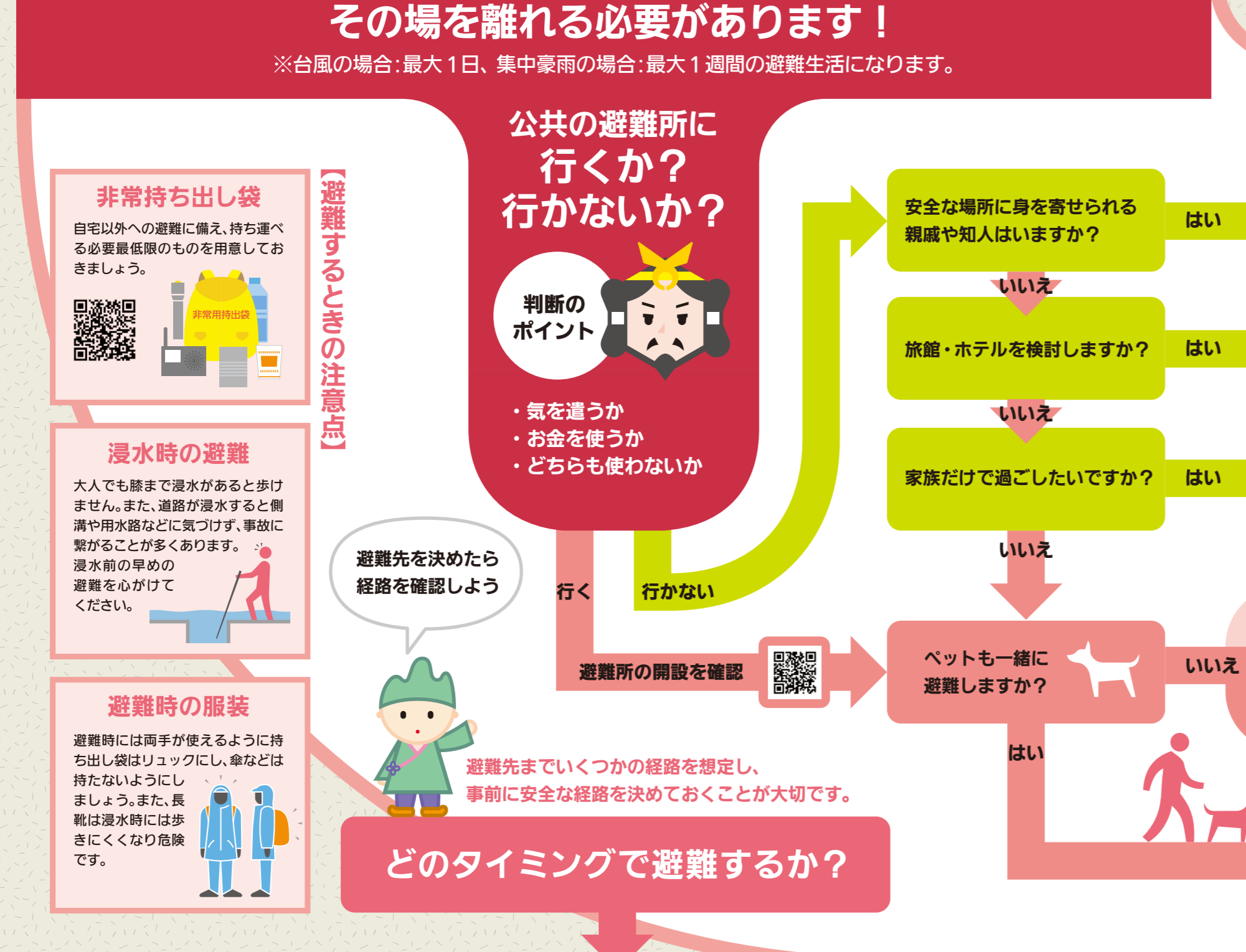
【自宅で避難するときの注意点】

いざとなつてからでは準備できません。日頃から備えておきましょう。

- 風水害への備え**
 備前の掃除、雨どいの点検、土のうの準備をするときに、風で飛びそうなものは家の中に入れておきましょう。
- 食料・水のローリングストック**
 家族が1週間過ごせる量の食料や水を日頃から上手に使い、買い足ししながらおきましょう。
- 床上浸水への備え (貴重品は上)**
 床上浸水に備え、貴重品などを、高いところに移せるようにしておきましょう。
- 停電、断水、ガスの供給停止への備え**
 数日間過ごすための準備をしておきましょう。
懐中電灯
大容量バッテリー
非常用トイレ
浴槽に水を溜める等
- 床下浸水への備え**
 床下に泥が溜まるおそれがあります。通気口を閉め、土のうを積んでおきましょう。
家の通気口(ガラリ)を閉める
土のうを準備する
溝・雨どいの掃除
- むやみに外に出ない**
 いくらく心配でも、河川や田畑の様子を覗いて行かないようにしましょう。

檜原市の建物の32.2%は浸水しません。48.9%は浸水しても床下までです。市内の建物の約96%は浸水したとしても2階にいれば大丈夫です。

2 ペットを過すか決めておこう 「避難行動の決定」

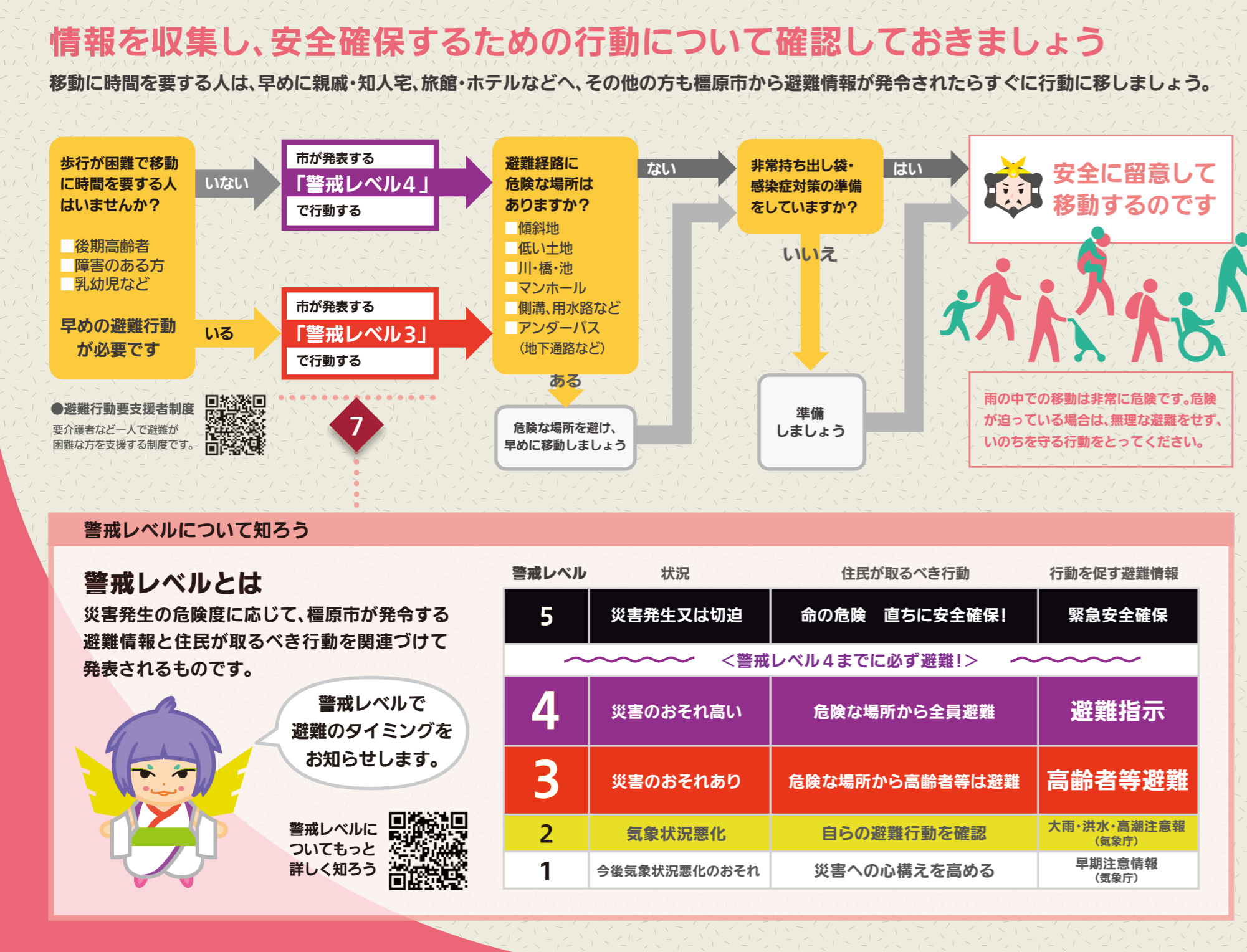


6 動く すぐ行動できるよう、あらかじめ避難先を決めておきましょう。

避難先	避難先のメリット・デメリット	予め行うべきこと
親戚・知人宅	○ 気心の知れたところなら安心。・ペットと同伴避難できる可能性がある。 △ 感染症へのリスクがある。	事前にお問い合わせをしておきましょう。
旅館・ホテル	○ フライパシの確保ができる。 △ 感染症へのリスクが低い。	安全な場所が確認し、早めに予約をしましょう。
車中泊	○ フライパシの確保ができる。・ペットと同伴避難できる。 △ 安全な場所でないことと誤り、故障のおそれがある。・エノミヤ症候群、熱中症、一酸化炭素中毒などのリスクがある。	安全な場所を捜しておきましょう。
地域集会所等	○ 同じ地域の人が集まるので心強い。 △ ペットと同伴避難できる可能性がある。(地域集会所に確認) △ 収容人数が少ない。 △ フライパシの確保ができない。	地域のルールを確認しておきましょう。
指定避難所	○ 情報などが集まりやすい。 △ トイレがない場合がある。 △ 他人との共同生活になり、フライパシの確保ができない。	避難所までの経路を確認しておきましょう。
ペット同行専用指定避難所	○ 情報などが集まりやすい。(ケージなどに入れる必要がある) △ ペットと同伴避難できる。 △ 他人との共同生活になり、フライパシの確保ができない。 △ 開設している避難所が減少にいたるため、情報収集が必要。	必ずケージに入れましょう。

※「同行避難」と「同伴避難」の違いを理解しよう。同行避難: ペットを連れて避難し、ペットは指定の場所で過ごす。同伴避難: ペットを連れて避難し、一緒に過ごす。

3 行動に移すタイミング 「生き残るための避難」



4 防災関連情報

情報の流れ

気象庁 国土交通省 → 檜原市 → 奈良県

市民のみなさんへ: 報道機関、緊急メール、公式LINE、ホームページ、安全・安心メール、アラームメール

もしも時の連絡先

警察 110 消防・救急 119
 檜原市役所 0744-22-4001 (代表)
 災害伝言ダイヤル 171
 緊急時の連絡先(メモ)

自ら情報収集するには(テレビ・ホームページなど)

テレビのdボタン
 NHK総合(奈良放送局:1チャンネル)を表示し、リモコンの「dボタン」を押すと、防災に関する情報を確認することができます。気象情報・雨量情報・河川の水位情報のほか、市から発信する避難情報、避難所開設などの情報をいち早く見ることが出来ます。

操作
 1 NHK総合(奈良放送局:1チャンネル)を表示し、リモコンの「dボタン」を押す。
 2 リモコンの矢印で「防災・生活情報」を選択し、「決定」を押す。
 3 リモコンの矢印でご覧になりたい情報(「警報」「注意報」「河川水位・雨量」など)を選択し、「決定」を押すと情報が表示されます。

ホームページ
 檜原市ホームページ: https://www.city.kashihara.nara.jp/

メールやSNSを使った情報収集

- 緊急メール: 携帯電話会社から檜原市内とその近隣にいる方の携帯電話に自動発信します。NTT docomo・au KDDI・SoftBank・楽天モバイル など
- 檜原市公式LINE: 登録者に災害情報・避難情報・避難所開設情報などをお知らせします。
- 檜原市安全・安心メール: 登録者に災害情報・避難情報・避難所開設情報などをお知らせします。最新の情報の確認は: 050-5433-9159
- アラームメール(奈良県河川情報システム): 登録者に気象情報・雨量・水位に関する情報をお知らせします。